

出國報告（出國類別：其他）

「地緣政治的國際萬象—明清時期的東亞」
國際借展出國報告

服務機關：國立故宮博物院

姓名職稱：助理研究員 鄭淑方

赴派國家/地區：日本東京等地

出國期間：114.06.24-114.07.01

報告日期：114.09.15

公務出國報告提要

出國報告名稱：「地緣政治的國際萬象-明清時期的東亞」國際借展出國報告

頁數_22 含附件：否

出國計畫主辦機關/聯絡人/電話

國立故宮博物院/蔡啟發/28812021ext2586

出國人員姓名/服務機關/單位/職稱/電話

鄭淑方/國立故宮博物院/書畫文獻處/助理研究員/28812021ext2783

出國類別：其他

出國期間：114 年 06 月 24 日~114 年 07 月 01 日

出國地區：日本東京、京都、大阪、福岡、名護屋

報告日期：114 年 09 月 15 日

分類號/目：

關鍵詞：前田育德會、高麗美術館、大阪歷史博物館、名護屋城博物館、九州國立博物館

摘要

國立故宮博物院謹訂於民國 115 年 02 月 15 日至 05 月 10 日假南部院區舉辦「地緣政治的國際萬象-明清時期的東亞」，為充實展覽內容的多樣性及豐富度，擬向日本博物館借展文物。

拜訪典藏機構或主題博物館如「前田育德會」、「高麗美術館」、「大阪歷史博物館」、「名護屋城博物館」、「九州國立博物館」等單位，蒐集資料、了解借展相關規定並目驗文物實有其必要性，因此規劃在 6 月 24 日至 7 月 1 日期間，拜會上述機構。

目 次

壹、目的	4
貳、過程（拜會參觀行程）	6
參、心得與建議	19
附錄	20

壹、目的

國立故宮博物院在 2015 年成立南部院區，為慶祝南院成立屆滿 10 周年，謹訂於 2026 年 2 月 15 日至 5 月 10 日假南部院區 S101 陳列室，與英國重要學術機構首次合作，舉辦「地緣政治的國際萬象—明清時期的東亞」特展。

本展覽緣起，係故宮研究人員受邀參與「英國倫敦政經學院」(The London School of Economics and Political Science；簡稱 LSE)所提出的跨國研究計畫，該計畫並榮獲「英國國家學術院」(British Academy Award)獎助，更彰顯其重要性。是而策劃期末以展覽形式，呈現獎助計畫的研究成果，經由明清時期(14-19 世紀)東亞國際外交圖像的梳理，試圖從歷史視野，思考當代東亞如何因應未來全球局勢的轉變。

展覽之策展計畫業已於 113 年 5 月 2 日召開之展覽計畫會議報告後通過，正式啟動國際借展作業。為充實展覽內容的多樣性及豐富度，擬向英、日、韓等國家博物館申請借展，拜訪日本的借展館所、了解借展相關規定有其必要性。為此規劃在 6 月 24 日至 7 月 1 日期間，拜會「前田育德會」、「高麗美術館」、「大阪歷史博物館」、「名護屋城博物館」、「九州國立博物館」，並蒐集資料、申請提件特別參觀，討論借展合約的內容與時程。

附表 1：行程與活動

日期	地理位置	機構/地點	參訪/活動
06/24(二)	飛往日本關西國際機場	桃園國際機場/關西國際機場	航程
06/25(三)	大阪市	大阪歷史博物館	拜會
06/26(四)	大阪-京都-唐津	高麗美術館	拜會
06/27(五)	唐津-名護屋-唐津-福岡	名護屋城博物館	參訪拜會
06/28(六)	福岡	九州國立博物館	參觀
06/29 (日)	福岡-東京	福岡機場/東京羽田機場	航程
06/30 (一)	東京	前田育德會	拜會
07/01 (二)	飛返台灣桃園國際機場	成田國際機場/桃園國際機場	航程

貳、過程

國立故宮博物院典藏文物承自清宮舊藏，自於 2015 年成立南部院區後，逐步徵集亞洲文物。為舉辦「地緣政治的國際萬象—明清時期的東亞」特展、增加內容多樣性與豐富度，擬向英、日、韓等國家博物館借展東亞文物。

因日本博物館的典藏系統，尚未完全向公眾開放，為了解各館實際典藏內容，實地考察參訪並與典藏研究人員，進行面對面的討論，可推進展覽時程，對借展業務的執行，有莫大助益。

此行依序拜會「大阪歷史博物館」、「高麗美術館」、「名護屋城博物館」、「九州國立博物館」、「前田育德會」等典藏機構，除參觀展廳以及蒐集研究資料，與館方人員討論借展手續的办理流程與時程規劃，並目驗文物。拜會與參觀過程簡要說明如下：

一、大阪歷史博物館

(一)簡介:

大阪歷史博物館(圖 1)位於大阪市中心，與大阪城公園(圖 2)隔街相望，於 2001 年正式開館。整體外觀為現代高層建築，與大阪 NHK 大樓相鄰，館內高層可眺望大阪城全景，不僅是一具特色的主題館，亦是觀光行程的亮點。

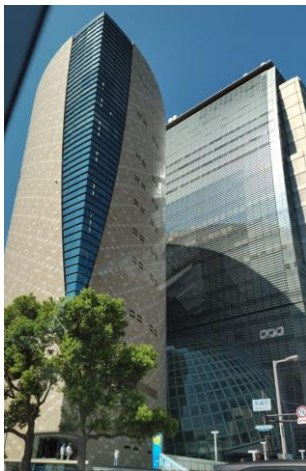


圖 1:大阪歷史博物館



圖 2: 俯瞰大阪城公園



圖 3-1 至 3-4: 「難波宮」遺跡及復原圖

館區結合日本古代「難波宮」遺址公園(圖 3-1 至 3-4)，同時提供觀眾考古現場與室內展覽的體驗，是一座透過文物和遺址，反思社會和文化的博物館。

館內設計強調歷史場域的連結，展覽以時間軸貫穿古代到近現代，呈現大阪在日本歷史上的重要地位。秉持「與歷史對話」的概念，加深遊客對大阪歷史的理解。展覽內容主要為：

1. 古代難波宮

透過模型與出土文物（圖 4），介紹飛鳥・奈良時期大阪的樣貌。

2. 中世至近世大阪

以豐臣秀吉修建的大阪城為主題，呈現當代的商業活動、手工藝與庶民生活。

3. 近代與現代大阪

呈現明治以來大阪的都市發展，展示大阪作為國際都市的多樣文化。


4. 互動與復原展示

館內有實景再現（如古代的町屋、商店街），並搭配多媒體互動，適合一般觀眾與學校教學。

	
<p>圖 4: 船形埴輪 (重要文化財)</p>	<p>圖 5: 房屋模型</p>

(二)拜會討論行程:

大阪歷史博物館受贈辛基秀個人收藏 (Sin Ki-soo Collection)，該批有關朝鮮通信使以及對外關係的文物，包含屏風、繪畫、古籍等各式形器，該館因此成為韓國研究的重要主題館。所以本次行程特別拜會副館長澤井浩一、學藝課長松本百合子 (圖 5)、學藝係長寺井誠、學藝員岩佐伸一與北上真生，就借展事宜如借展文物清單、保險起訖範圍、文物點交與點還、運輸與包裝、合約書、展示方式、布展配件、圖檔申請與授權、特展圖錄等執行細節逐一討論，內容彙整如後附錄二，同時亦就作品內容與典藏研究人員進行討論。(圖 6)

	
<p>圖 5: 學藝課長松本百合子</p>	<p>圖 6: 討論展件</p>

二、高麗美術館

高麗美術館(圖 7-1 & 7-2)位於日本京都，1988 年由鄭詔文先生創立，草創時期以賢達志士如司馬遼太郎、岡部伊都子、金達壽、李進熙、森浩一等文化人為重要支柱，舉辦創館刊物《在日本中的朝鮮文化》以及數場座談會，奠定了高麗美術館的發展方向。若將創館初期的成員視為「第一世代」，此次拜會的現任代表理事鄭喜斗先生(圖 8)，則是將這份精神延續與深化的「第二世代」，以守護前輩遺產為要務，並在前人的基礎上發展出新的視野與成果。



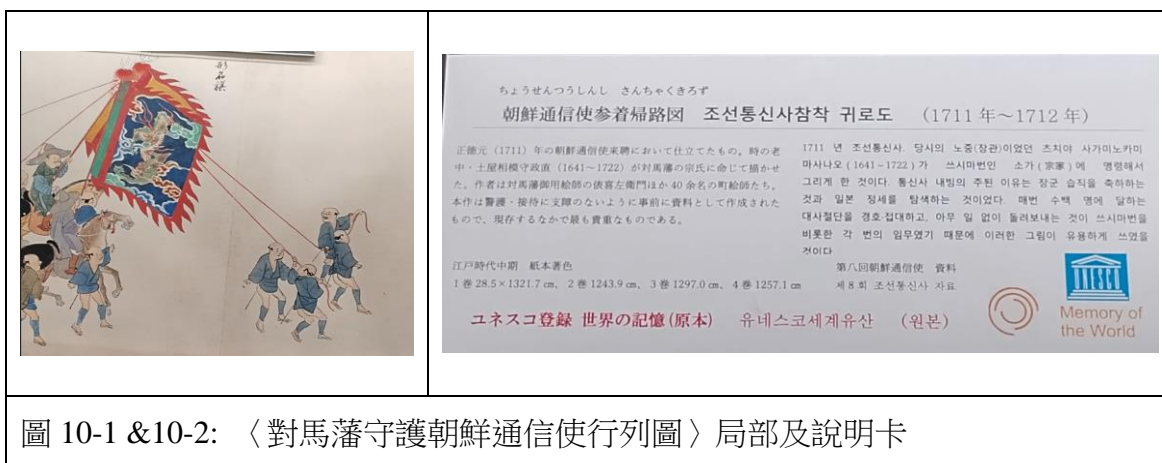
圖 7-1 & 7-2: 高麗美術館入口處

館藏的朝鮮美術品，皆是在日本境內徵集而來，鄭詔文先生的夙願，是希望透過美術品加深對朝鮮歷史與文化的理解與共鳴。

今日的國際情勢瞬息萬變，無論是日本列島、朝鮮半島或是整個東亞所處的地緣環境，皆充滿挑戰與不確定性。然而無論國與國的關係如何變動，民間的交流從未停歇，且「民間」交流的價值，未來將愈顯重要。高麗美術館正是承載這份文化對話的平台，其角色的意義，將隨著時代推進而愈加重要。



此次參觀該館代表性典藏〈對馬藩守護朝鮮通信使行列圖〉卷(圖 10-1&10-2)，觀賞館內播放訪問仲尾宏教授（なかお ひろし，1936–2023）的影片。仲尾宏教授是日本研究通信使及東亞文化交流史的重要代表人物之一。他強調通信使不只是外交使節，更是文化交流與和平的象徵，對江戶時代日本的學術、藝術、宗教等方面都有深遠的影響。



該館目前除了不定期辦專題展覽之外，同時發行『高麗美術館館報』介紹館藏文物與日韓文化相關議題，並不定期舉辦研究講座等教育推廣活動。

三、名護屋城博物館

名護屋城博物館(圖 11-1&11-2)位於日本佐賀縣唐津市鎮西町名護屋。名護屋城(圖 12) 是豐臣秀吉為攻打朝鮮（文祿·慶長之役；圖 13）所建造的軍隊基地。從 1592 年（文祿元年）戰爭爆發，到秀吉去世、大名撤退為止（1592-1598），這裡被建設成為進攻東亞大陸的基地。

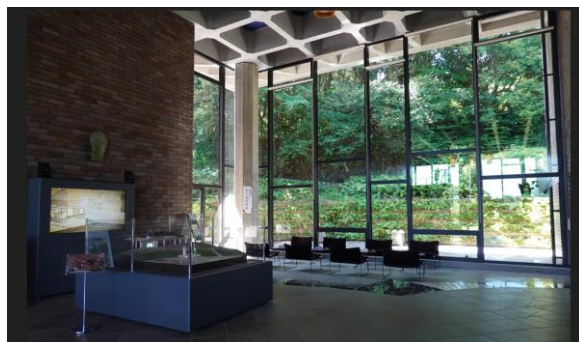


圖 11-1 & 11-2 名護屋城博物館及入口大廳

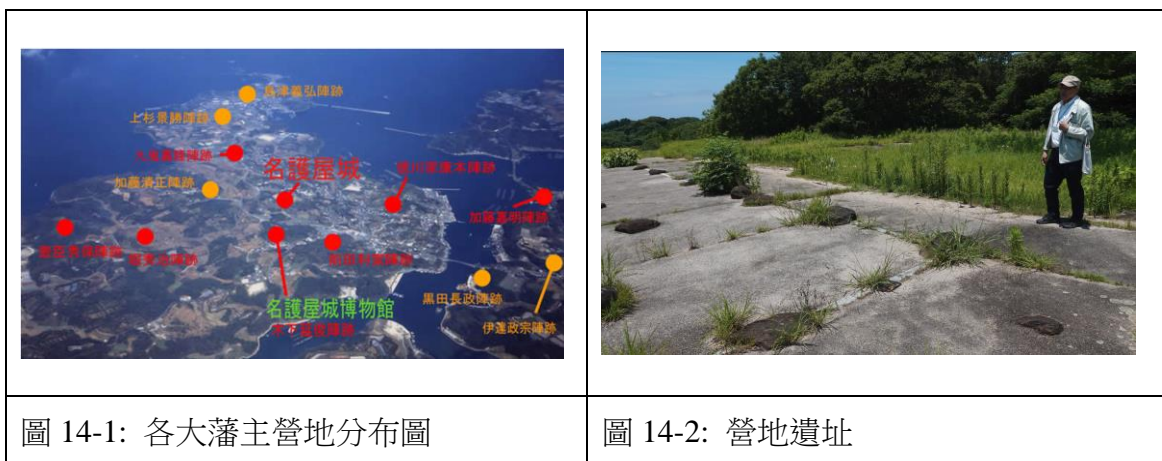
該城佔地約 17 公頃，當時一百多位封建領主(藩主)聚集在名護屋城並於周圍建造營地，眾多人口從全國各地聚集在此，是當時日本僅次於大阪城的第二大城堡。名護屋城遺址和 23 處營地遺址已被指定為國家特別史蹟，博物館成立的主要目的之一，即是與當地政府合作，整理、保存及維護「名護屋城及營地遺跡」（圖 14-1 & 14-2）。



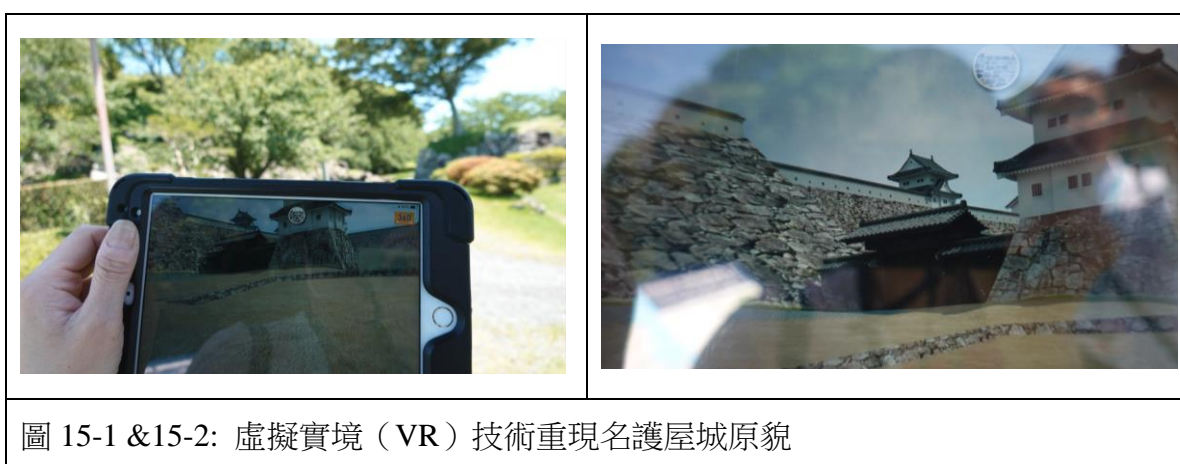
圖 12: 名護屋城遺址



圖 13: 豐臣秀吉軍隊攻打朝鮮的出發地



拜科技所賜，豐臣秀吉的城堡、藩主的營地以及城下町，都已透過高清電腦影像重現。名護屋城的雄偉面貌也透過虛擬實境（VR）技術重現(圖 15-1&15-2)，觀眾可親身體驗「400 多年前的名護屋城」。



博物館同時扮演日本列島與朝鮮半島交流史的研究與展示中心，並作為日韓文化學術交流的基地。此行拜會館長家田淳一、副館長富岡宏昭、武谷和彥、係長久野哲矢、小野將史(圖 16)等，除洽談影片授權事宜，同時蒐集研究資料並參觀陳列室(圖 17)。



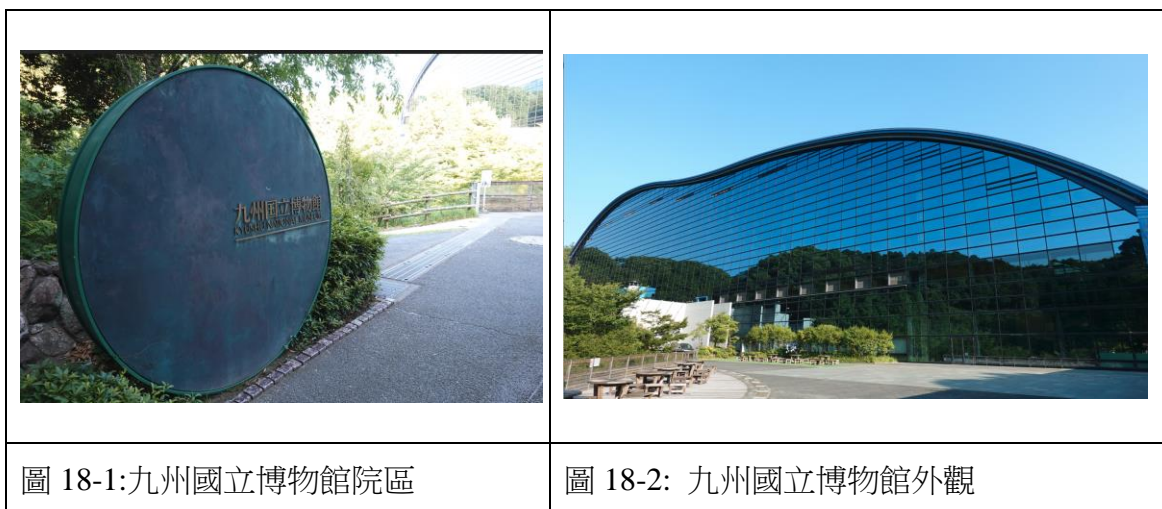
圖 16: 係長久野哲矢(右)、小野將史(左)



圖 17: 陳列室出土文物

四、九州國立博物館

九州國立博物館（圖 18-1 & 18-2）位於日本福岡縣太宰府市，於 2005 年正式對外開館，該館建築造型極具特色，屋頂是弧形的設計，牆面大量使用玻璃，反映周圍山林與天空，是與自然環境融為一體的建築設計。



該館是繼東京、奈良和京都之後，全日本第 4 所國立博物館。博物館典藏 & 展覽定位有別於以「美術史」為核心的前三座國立博物館，而是從亞洲（包括中國、朝鮮／韓國，以及其它亞洲國家）與日本之間的文化交流來看日本文化的形成與發展，強調跨文化互動與歷史發展的脈絡(圖 19-1 & 19-2)。該館的定位屬於以「交流史」為核心的「歷史型博物館」，並以九州作為對外窗口的視角，呈現日本與亞洲各地的交流。九州自古即是外交與貿易的前線，該政策同時保存九州本地的重要考古與歷史文物，以典藏深化東亞區域研究，也為地方史研究提供一手資料。

館內設有多層展廳，本次參觀四樓「常設展」以及「2025 年新入藏文物特展」。前展起自舊石器時代到江戶時代，該段歷史的論述，特別著重與亞洲的互動與影響，並強調日本如何透過海路、貿易、外交、宗教等與亞洲大陸及朝鮮半島產生互動。展件內容包括繪畫、書法、器物、陶瓷等多種類型的文化資產。該館收藏傳統美術品，也重視考古出土文物、民族學資料，強調透過考古、歷史、美術等文物，重構日本文化在國際脈絡中的生成。

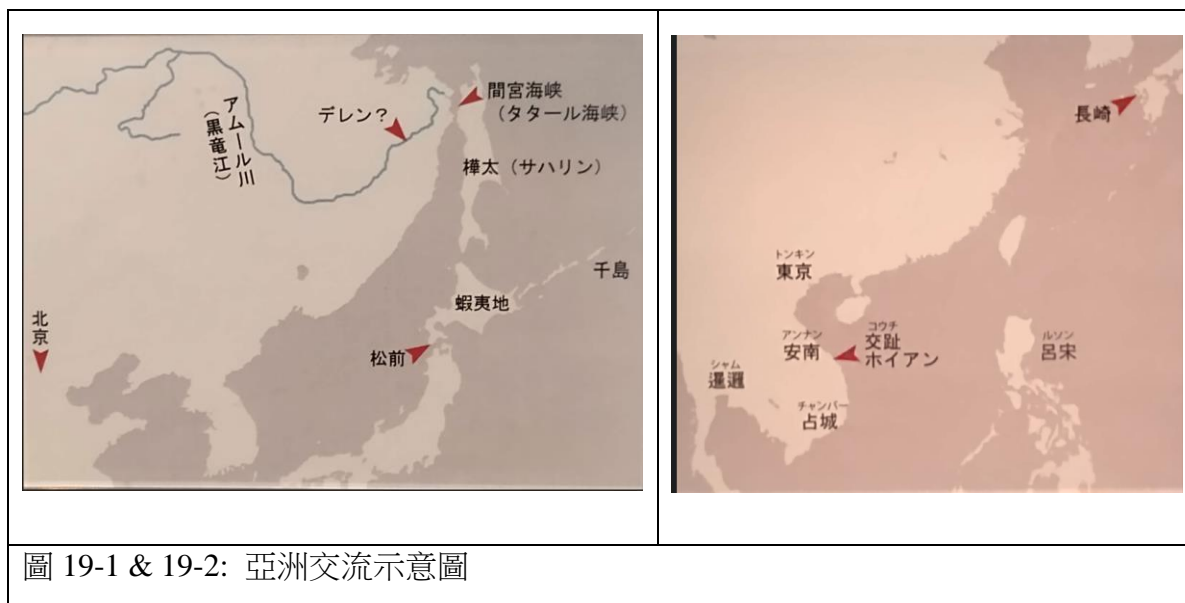


圖 19-1 & 19-2: 亞洲交流示意圖

「2025 年新入藏文物特展」展件清單如附錄一，其中〈蔚山城戰圖〉是描繪「文祿・慶長之役」的僅存傳世戰圖（圖 20-1, 20-2, 20-3）之一，不僅品質精良，更展現該館文物徵集的政策方向與當代學術潮流同步發展，結合「博物館」與「歷史學研究所」的功能，深化典藏的學術範疇。



圖 20-1, 20-2, 20-3 〈蔚山城戰圖〉屏風

典藏是博物館的靈魂，文物徵集是博物館典藏的重要來源，透過收購、捐贈、交換或考古發掘等方式，才能持續擴充館藏並使其多元化發展。徵集品能拓展博物館的展覽題材，豐富展示內容，亦可為學術界提供新的研究材料，補充或修正既有的研究框架，完整地重建某一歷史斷層或補強特定歷史面向，更可經由教育推廣課程，提升公眾學習的深度與廣度。

整體而言，九州國立博物館的典藏政策體現文化交流的多元視角，典藏能彰顯日本與東亞、東南亞互動的文物，呈現日本與亞洲之間的交流與影響，而不只是國內藝術史的單一面向，從而建構一個超越「單一國族中心」的文化史敘事。

五、前田育德會

「前田育德會」(圖 21-1,21-2,21-3) 位於東京都目黑區駒場公園，係由加賀藩統治者前田氏家族第 16 代當主前田利為於 1926 年（大正 15 年）2 月 26 日創立。前田家族有感於關東大地震造成的嚴重破壞，保存前田家歷代收藏文化財有其重要性與迫切性，因此計劃成立一個基金會，以保存該批收藏並將其傳承於後代。

前田家歷代收藏以書面材料為主，主要包括日本古代文獻或中韓文書籍，創立初期，主要目的在於複製前田家族所藏的古典書籍，其後隨著前田家將其收藏正式捐贈給前田育德會，該會遂轉型成為以收藏品的保存與公開展示為宗旨的公益財團法人，至今仍持續致力於相關事業。

「尊經閣文庫」是公益財團法人「前田育德會」的另一通稱，其名稱源自於本會創立者前田利為，為紀念加賀藩第五代當主前田綱紀所設之「尊經閣藏書」而命名。該會對內保存與管理收藏品，並發行以收藏品為核心內容的出版刊物；對外提供藏品的閱覽、借展、圖像授權、調查與研究等服務，截至 2017 年，該會收藏的文化財已訂為國寶級別者有 22 件、重要文化財有 77 件。



圖 21-1: 駒場公園-前田育德會所在地



圖 21-2: 前田育德會 (取自維基百科)

此行拜會該會菊池浩幸主幹 (圖 22)，討論借展相關事宜，如借展文物的點交與點還、運輸與包裝、展示方式、布展配件、圖檔申請與授權等執行細節，內容彙整如後附錄二。



圖 21-3: 前田育德會 (取自維基百科)



圖 22: 拜會菊池浩幸主幹

參、心得與建議

今年適逢日韓建交 60 週年，博物館作為各國文化外交的重要平臺，「東京國立博物館」與「韓國國立中央博物館」攜手合作共同策畫舉辦主題展覽，「九州國立博物館」亦展出新入藏的東亞國際關係圖像。

有感亞洲各大博物館爭取珍稀文物的收藏，作為奠基文化外交的軟實力，並掌握歷史的詮釋權，在此發展趨勢下，博物館典藏政策值得深思。

再者，日漸普及的 VR（虛擬實境）技術具備以下優勢：

1. 提升可及性：讓無法親臨現場的觀眾透過 VR 體驗文物。
2. 增強互動性：觀眾可在虛擬空間中自由探索。
3. 跨時空重建：能復原已毀壞或消失的文化遺產。
4. 吸引新世代觀眾：文化結合科技的趣味性，使年輕人更易投入。

VR 因此成為展示與教育的新工具，該技術除運用於考古遺址的重建(再現)如名護屋城博物館案例，亦可延伸至文物展示的層面，呈現失落、毀損或無法外借的文物；也可創造沉浸式展覽體驗，讓觀眾「走入」文物所屬的歷史情境中，如特定場景或儀式等，增強觀眾的臨場感與理解。但如何深化 VR 的內容，使其兼具娛樂性與知識性，亟需專業團隊的支援。

參考資料

前田育德會官網: <http://www.ikutokukai.or.jp/information.html>

高麗美術館官網: <https://www.koryomuseum.or.jp/korean>

(感謝洪禎蔚女士協助日文翻譯)

附録一 九州国立博物館 2025 年新購藏文物清單

新収品展2025 作品リスト

会期：令和7年（2025）6月3日（火）～7月13日（日）

※作品はすべて九州国立博物館の所蔵です。

※指定の記号「◎」は重要文化財、

「○」は重要美術品を示します。

No. 指定	名称	作者・出土地等	時代・世紀	受入
1	緑釉犬		後漢時代 1～2世紀	購入
2	土偶	関東地方出土	縄文時代 4,000～3,000年前	購入
3 ◎	大珠	伝福岡県大町出土	縄文時代 5,000～4,000年前	購入
4	貝製腕輪	長崎県田結貝塚出土	弥生時代 前2～後1世紀	購入
5	貝製腕輪		古墳時代 4～5世紀	購入
6	中細形銅戈	伝福岡県立石出土	弥生時代 前2～後1世紀	購入
7	蒙古襲来絵詞模本		江戸時代 18～19世紀	購入
8	蔚山城合戦図屏風		江戸時代 18～19世紀	購入
9	有間澄世軍忠状		南北朝時代 正平23年（1368）	購入
10	細川忠興覚書		江戸時代 慶長18年（1613）	購入
11	水辺に鳥桜文様藍型小袖 （藍木綿地鳥に菖蒲桜流水文様藍型衣裳）		琉球・第二尚氏～明治時代 19～20世紀	購入
12 ○	短刀 銘 安吉	筑前国 安吉	南北朝時代 14世紀	購入
13	脇差 銘 典太作	筑後国 典太	室町時代 15世紀	稲田秀成氏寄贈
14	鐔 銘 月州山正行	脇山正行	江戸時代 19世紀	大蔵元廣氏寄贈
15	鐔 銘 対州住正久作	対馬国 正久	江戸時代 19世紀	大蔵元廣氏寄贈
16	嘉慶五年冊封使唱酬詩書巻	鄭嘉訓筆	琉球・第二尚氏時代 19世紀	購入
17	二行書 （順境と逆境、春と冬）	佐藤一斎筆	江戸時代 19世紀	島谷弘幸氏寄贈
18	羅漢図	奥原晴湖筆	明治24年（1891）	島谷弘幸氏寄贈
19	柳蔭釣舟図	奥原晴湖筆	明治～大正時代 20世紀	島谷弘幸氏寄贈
20	東西蝦夷山川地理取調紀行	松浦武四郎著	江戸時代 19世紀	購入

ご寄贈のお願い ―ご愛蔵の文化財と皆様のご厚志を未来に伝えます―

九州国立博物館は、平成17年（2005）の開館以来、多くの方々からご所蔵の文化財をご寄贈いただき、展示や研究に活用してきました。ご寄贈いただいた文化財は適正な環境で保管し、大切に守り続けてまいります。当館が未来に伝えるのは文化財だけではなく、その文化財を守り、継承し、そしてご寄贈くださった方々の「想い」も一緒に未来に伝えてまいります。皆さまのご支援、ご協力をよろしくお願いいたします。詳しくは当館ホームページをご覧ください。右のQRコードからアクセスできます。



附錄二 討論議題

Display Requirements 展示設計

1. Mounting Accessories
2. Display Method
3. Case Angle
4. Framing Requirements: Single-leaf calligraphy/painting/woodblock print

Packing, Transportation and Insurance Requirements 包裝運輸

1. Object Placement Requirements
2. Preferred Packing Materials
3. Insurance Arrangements
4. Designation of the museum-grade art logistics company

Insurance 保險

Courier Accompaniment 押運人員

Image Files 圖像

Payment of Fees 費用

Honorarium for guests at the exhibition opening

Loan Agreement 合約書

1. Language
2. Contract signing deadline
3. Method of delivery

Exhibition Catalogue 展覽圖錄