

出國報告（出國類別：考察）

## 多元館藏博物館藝術史 建構展示考察計畫

服務機關：國立歷史博物館

姓名職稱：魏研究助理可欣

派赴國家：日本東京

出國期間：114/9/27-114/10/01

報告日期：114/11/25

# 目錄

摘要.....	1
壹、前言.....	2
貳、行程安排.....	2
參、參訪議題、內容與心得.....	3
一、松濤美術館、東京車站畫廊.....	3
二、角川武藏野博物館、東京國立新美術館.....	6
三、MOA 美術館.....	9
四、森美術館、聖德紀念繪畫館、根津美術館.....	10
五、參訪綜合心得：關於打造多元建構與沉浸式展覽的再思考.....	13
肆、建議事項.....	16
一、立即可行建議：優化展覽與展場.....	16
二、中長期建議：跨域結盟與複合經營打造博物館品牌識別度.....	17

## 摘要

因應本館重啟、運作滿一年之需要，規劃考察日本不同類型與藝術領域的文化館所，以「他者」作為借鑑學習的機會，提升館員專業性及開放性，朝向未來建構新舊交匯、多元傳統與歷史文化內涵的收藏與展示為目標。本次參訪考察日本文化館所，包含松濤美術館、東京站畫廊、角川武藏野博物館、東京國立新美術館、森美館、MOA 美術館、聖德記念繪畫館、根津美術館。希望藉由實地考察日本不同文化館所的展陳策劃手法與展示環境，吸取各館所空間規劃與觀眾服務之經驗，作為本館未來經營與展示策劃的參考。另外，透過本次參訪，期能深化館際間的相互了解與資源共享，持續提升我國藝術展覽的能見度與影響力。

## 壹、前言

今年適逢國立歷史博物館（以下簡稱「史博館」）七十週年，同時也是館舍自 2018 年整修後至 2024 年重啟、運作滿一年的時間點。如何使本館成為提供知識公用的開放平臺，促進文化理解的社會存在，讓大眾得以重新認識本館，此時此刻正是重要的歷史節點。

實際上，史博館前身原是日治時期的「商品陳列所」，1955 年正式成為第一座國家級博物館，1957 年改稱「國立歷史博物館」，為戰後國民政府承載文化外交與藝術推廣的重要據點，主要的館藏由 19 類的文物建構組成。不過，隨著時代變化，博物館從業人員同步也在思考，如何降低學術的疏離感，讓多元館藏文物能以輕鬆易懂的方式進入觀者視野，結合社會氛圍、議題，融入大眾的日常生活需求。

因此，本次考察乃藉由參訪日本不同性質的文化館所，以「他者」作為借鑑學習的機會，提升館員專業性及開放性，朝向建構新舊交匯、多元傳統與歷史文化內涵的收藏與展示為目標，當作本館未來與觀眾持續對話與連結，讓藝術在臺灣這片土壤中遍地生花的參照。

本次參訪的日本文化館所涵蓋各時代，從日本傳統工藝、近代美術到現代國際藝術等皆有。另外，同時包含不同藝術領域，如繪畫、建築、設計、文學與器物等主題，作為多元建構的參考座標。參訪的館所包含：松濤美術館、東京站畫廊、角川武藏野博物館、東京國立新美術館、森美術館、MOA 美術館、聖德記念繪畫館、根津美術館。而此行之主要目的包括如下：

- （1）實地考察日本不同文化館所的展陳策劃手法與展示成果，吸取各館所空間規劃與觀眾服務之經驗，作為本館未來展示策劃的參考。
- （2）另外，透過本次參訪，期能深化館際間的相互了解與資源共享，持續提升我國藝術展覽的能見度與影響力。

## 貳、行程安排

本次考察行程為 114 年 9 月 27 日（星期六）至 10 月 1 日（星期三）共 5 日，由研究組同仁魏研究助理可欣前往。

實際行程安排如下表：

日期	行程
----	----

9 月 27 日(六)	1、 搭機前往日本東京 2、 下午參訪東京松濤美術館、東京車站畫廊
9 月 28 日(日)	1、 上午出發至埼玉縣，參訪角川武藏野博物館 2、 下午參訪東京國立新美術館
9 月 29 日(一)	1、 上午出發至靜岡縣，參訪熱海 MOA 美術館 2、 下午持續參訪熱海 MOA 美術館
9 月 30 日(二)	1、 上午參訪東京森美術館 2、 下午參訪東京聖德紀念繪畫館、根津美術館
10 月 01 日(三)	返程

## 參、參訪議題、內容與心得

### 一、東京松濤美術館、東京車站畫廊

#### (1) 東京松濤美術館<sup>1</sup>

史博館明年（115 年）規畫的展覽主題之一是以巴西聖保羅雙年展館藏作品與文史檔案為參照，從現今視角回溯、填補過往在政治因素影響下，臺灣藝術史走向當代的歷程。而松濤美術館策劃的「井上有一の書と戦後グラフィックデザイン 1970s-1980s」展覽，適逢此脈絡，更展出井上有一參加第四屆聖保羅雙年展展出的《愚徹》，因此特別前往借鑑。

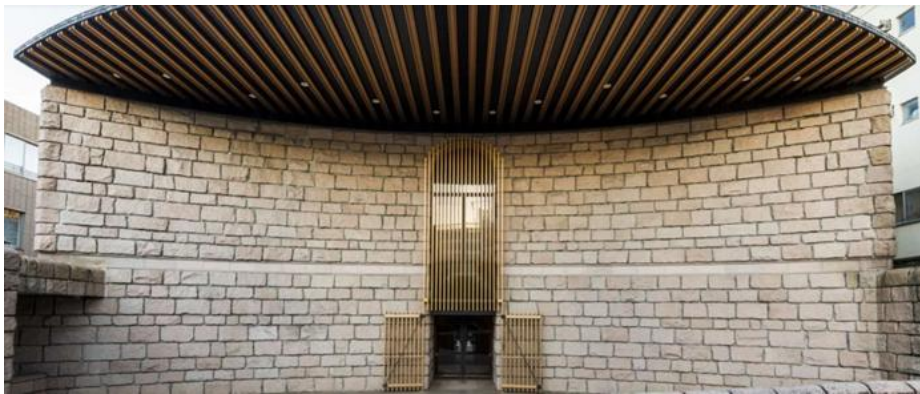
松濤美術館是由有「哲學建築家」稱號的建築家白井晟一晚年所設計的美術館。美術館入口的立面，建築師特別以花崗岩建材紅雲石，打造成略帶彎曲的外牆，點綴金黃色大門。而該館每年展覽內容以 5 次企劃展為主，本次展覽為紀念井上有一逝世四十週年，特別以其書法為主軸，以日本戰後經濟復甦階段此重要的歷史轉捩點，探討井上有一的書法與平面設計之間的關係，及戰後日本美術與設計的時代變遷與延續互動。

展覽共分為 5 個單元：序章『花の書帖』とその周辺；第一章 そこで生きている書 1940 年代～1950 年代；第二章 技法としての書 1960 年代；第三章 複製技術としての書 1970～1980 年代；特集 戦争と井上有一；終章 遠い記憶一夢幻記。展場分兩大區，展廳一主要以井上有一重要的書法代表作品，介紹他的書法脈絡。基本上，井上有一師承上田桑鳩，於 1952 年與森田子龍

<sup>1</sup> 松濤美術館官網，<https://shoto-museum.jp/>，檢索日期：2025 年 11 月 24 日。

等人共同創立「墨人會」。他曾參展巴西聖保羅雙年展、德國卡塞爾文獻展等國際重要藝展，作品以大膽的造形性著稱，被視為跨越書法與繪畫界線，在國內外獲得極高評價。

展廳二主要陳述在 1970 年代和 1980 年代，日本正經歷著經濟快速增長的階段，當時著名的平面設計師，如福田繁雄、井上嗣也、田中一光、淺葉克己等都注意到井上極具吸引力的作品，並積極將其運用到廣告媒體中，作為設計過程中引人注目的視覺元素，因此，留下了大量的設計作品，讓觀眾可以看到美術與設計這兩者微妙的互動關係。



圖：白井晟一設計的松濤美術館



圖：「井上有一の書と戦後グラフィックデザイン 1970s-1980s」  
展覽海報與展覽一隅



圖：井上有一參加第四屆聖保羅雙年展展出的《愚徹》



圖：設計師們運用井上有一作品於廣告媒體所做的設計

## （2）東京車站畫廊<sup>2</sup>

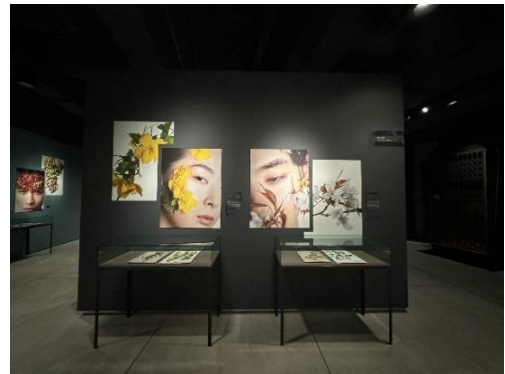
史博館在今年與日本東京大學綜合研究博物館（以下簡稱東大博物館）共同策劃「臺灣蘭花百姿」，結合臺日研究者與館藏資源，開啟國際共製的展覽實踐，於2月及7月分別於東京及臺北展出。而為了雙方能夠持續互動與交流學習，本次參訪特別安排參觀其企劃展「植物顔—日本・フィリピンの草木花実写真」。

自古以來，花卉便深受人們喜愛。而臉孔則反映了人的魅力。菲律賓攝影師 Jan Zoilo Rafael Mayo 將這兩種元素結合，曾在2024年菲律賓馬尼拉國立自然史博物館舉辦攝影作品展，名為「面孔與植物：菲律賓本土植物攝影展」，探索新的藝術形式，呈現他對花卉與臉孔之美的獨特詮釋。而日本「植物顔」特展的規劃靈感便是源於此。本次展覽除了菲律賓植物標本外，攝影師更加入了在日本植物園拍攝的照片，並與日本相應的植物標本結合，在展覽空間中表達他的感性。

基本上，日本東京大學綜合研究博物館設立的方向之一，即探索藝術與科學的交融。因此，在相關企劃的展覽中，力求凸顯東京大學學術標本的藝術魅力和價值。而這些標本種類繁多，涵蓋了為科學目的而收集、製作或使用的物品。同時，致力於藝術與科學兩者的相互轉化，探討在看似科學的材料環境是什麼吸引藝術家？他們是如何創作藝術？過程中又是如何激發藝術家的創作靈感？

<sup>2</sup> 東京車站畫廊官網，<https://www.ejrcf.or.jp/gallery/translation/>，檢索日期：2025年11月24日。





圖：「植物顔ー日本・フィリピンの草木花実写真」展覽一隅及展中提供照片及標本



圖：展覽一隅



圖：史博與東京大學綜合研究博物館共同策劃「臺灣蘭花百姿」海報

## 二、角川武藏野博物館、東京國立新美術館

### (1) 角川武藏野博物館<sup>3</sup>

角川武藏野博物館是 2020 年由角川集團出資，委託建築師隈研吾所設計，61 面複雜的外牆，使用了混合黑白斑點、兩萬塊厚達 7 公分的花崗岩板材，隨著視角折射出不同的光線，呈現出各種相異的樣貌。博物館本身位於四個地殼板碰撞所形成的武藏野台地・所澤，這裡有數位印刷工廠、美術館、圖書館、博物館、動漫主題飯店、與動漫文化相關的神社，與附近的公園融合成埼玉縣的新地標。

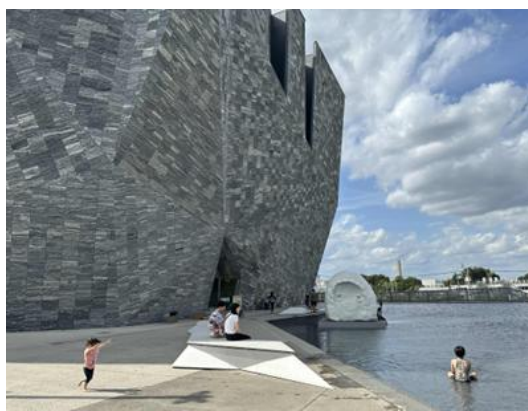
角川武藏野博物館基本上整合圖書館、美術館和博物館等概念融於一體。館長松岡正剛打破杜威十進制分類法的體系，創造了革命性的選書邏輯，從世界各地蒐羅了 100 萬本書來打造博物館不同區域。如博物館內的「漫畫及輕小說圖書館」收藏了接近 35,000 本漫畫文學作品，是世界上藏書規模最大的同類型圖書館之一。四樓 Edit town 主要以大小不一的木箱，呈現交織堆疊的書架效果，以九大類別：步入記憶的森林、世界歷史文化集、高深玄奧的書籍、大腦

<sup>3</sup> 角川武藏野博物館官網，<https://kadcul.com/tw>，檢索日期：2025 年 11 月 24 日。



心靈媒體、日本的深層、男女之間、創異空間、工作與生活、個性決定成敗等，作為圖書展示的主題規劃。

而角川武藏野博物館最重要的部分是館內的「本棚劇場」。在高約 8 公尺的巨大書架空間，擺放著與角川書店創始人「角川源義」的私人藏書以及角川的新刊物等超過 5 萬本書，然而，這裏不只是一個圖書館空間，劇場可以轉換成音樂和戲劇活動的表演場地，也可變身成為視聽和投影活動的舞台。每 15 分鐘會上演一場書牆投影，由 3 台投影機將影像投射於書架上，帶領觀賞者前往充滿「想像」、「連想」、「空想」的世界，彷彿「和書本玩耍、和書籍交錯相逢」，聲光效果讓人驚豔。



圖：角川武藏野博物館外觀及四樓 Edit town 展場一隅



圖：角川武藏野博物館內的「本棚劇場」展示及投影

## （2）東京國立新美術館<sup>4</sup>

東京國立新美術館是建築師黑川紀章晚年最著名的設計之一。自 2007 年開幕以來，便成為東京都讓人印象深刻、靈活的藝術空間之一。館內有著全國最大的展覽空間（總面積 14,000 平方米），用於舉辦各種展覽。該館有三大運作方針：（A）展覽：策展人會策劃類型廣泛的特別展覽，從古典及當代藝術到漫畫、時裝和設計等皆有。（B）藝術圖書館：收藏歷來展覽目錄及來自日本和世界各地的現代和當代藝術、設計、建築等出版物，對所有訪客免費開放；（C）教育和公共項目：博物館會不定期的籌辦與展覽同步舉辦的講座、藝術家座談會和研討會。

本次主要是參觀《現實的棱鏡：誕生於日本的藝術表現 1989-2010》策展脈絡與手法。此次策展核心——棱鏡，能將複雜的光，分解成不同的波長，隱喻著藝術對現實的拆解與再現。猶如展覽聚焦於探索日本藝術界在 1989 至 2010 年間多重歷史與脈絡，從日本本土與國際的雙重視角切入，扣問日本藝術界在 1989 至 2010 年間的創新實踐與其所產生的影響力及展現多元藝術樣貌。基本上，這段日本歷史上的關鍵時期，見證着全球化的來臨，及資訊的自由流動，更說明日本與國際的對話和互動的能力。

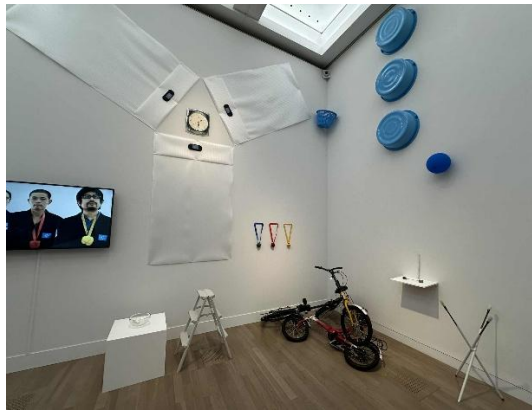
展覽透過三大主題「過去的亡靈」、「自我與他者」和「社群的未來」展現日本和世界各地的藝術家都不斷尋找新的創作方式，如同棱鏡般折射當時社會和文化潮流，提出多元問題，希望在傳統的單一敘事上提供另類解讀。



圖：《現實的棱鏡：誕生於日本的藝術表現 1989-2010》展覽一隅

<sup>4</sup> 東京國立新美術館官網，<https://www.nact.jp/zh-cmn-Hant/info.html>，檢索日期：2025 年 11 月 24 日。





圖：《現實的棱鏡：誕生於日本的藝術表現 1989-2010》展覽一隅

### 三、MOA 美術館<sup>5</sup>

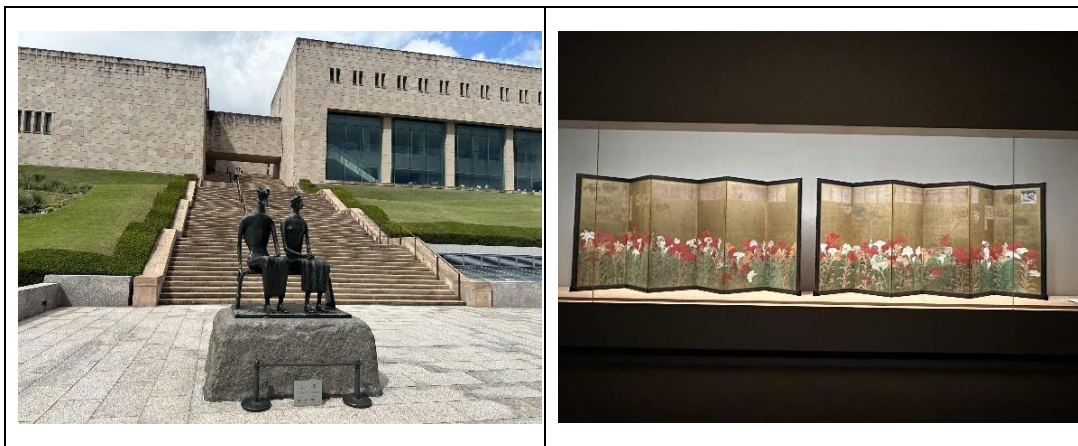
MOA 美術館位於靜岡縣熱海市，1982 年由美術品收藏家岡田茂吉所創立，館藏約 3500 件，其中包括 3 件國寶、67 件重要文化財產和 46 件重要藝術品，專門展示東亞藝術，主要是日本與中國的瓷器、雕塑、金工製品、書法、繪畫等類別。

2016 年到 2017 年，美術館進行了翻修，改造了展覽空間並更新設施，其中大堂區域和展覽空間，係由活躍於國際的當代藝術家杉本博司和建築師榊田智之所領導的事務所「新素材研究所」設計，該研究所圍繞著「古即是新」(Old is New) 這個概念，秉持著「傳統的手法與素材正是當下最具新意的表現」這一理念，將日本自古傳承的技術、工法與素材視為應留存於未來的重要資源，而非過去的遺產，並以此作為設計的核心思想。

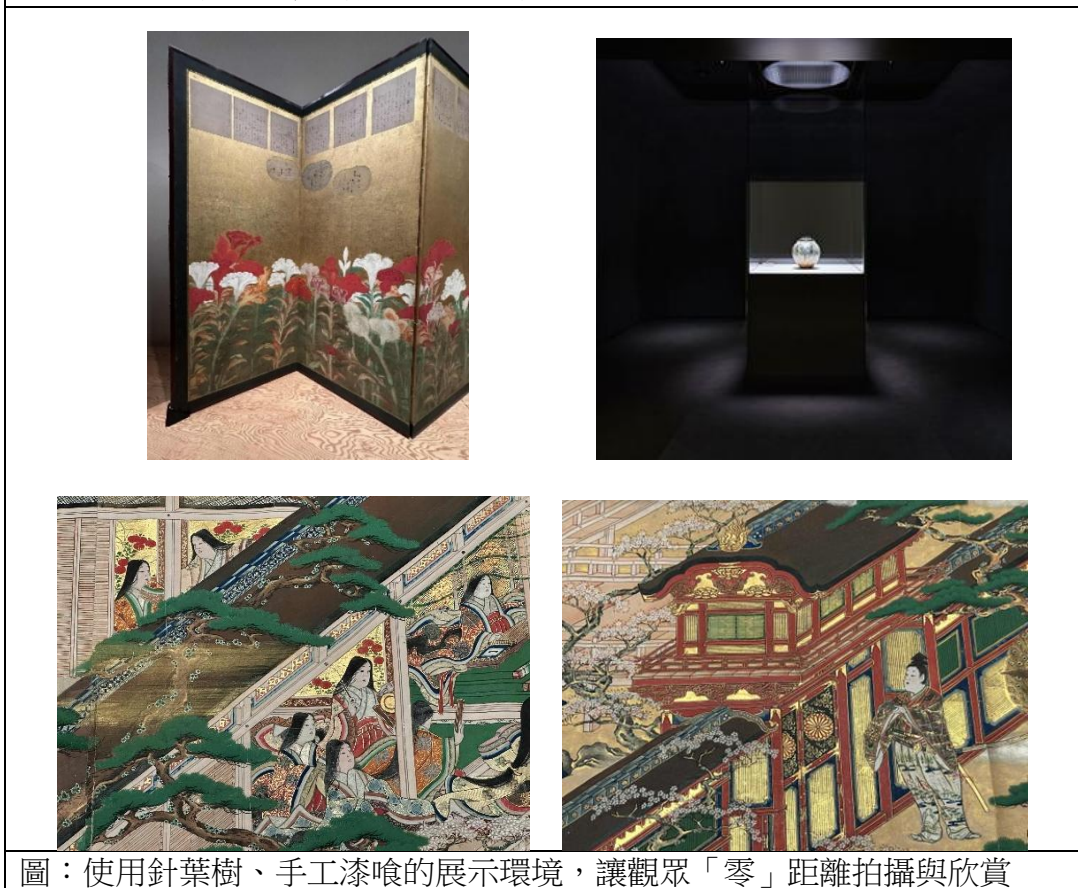
整修後的 MOA 美術館展示室中，藉由使用日本針葉樹（如屋久杉）、手工漆喰與瓦片，讓觀者感受到匠人手作的痕跡與呼吸，那份獨特的質感與存在感。在這樣的專屬空間，文物被安置於以黑漆喰包覆的特別展示中，減少展示櫃玻璃的反射，使館藏珍品能在最理想的光線與環境下展現其美，成為整體動線的核心，並在展示動線中營造出節奏與層次感，構成豐富的場景變化。

基本上，在這樣的參觀環境中，觀者完全感受不到玻璃櫃反光或附近展品倒映的情況，眼前似乎看不到有玻璃，能完全沉浸於文物的欣賞。有趣的是，博物館反而需要幽默地提醒有玻璃的存在，避免觀眾撞到頭！

<sup>5</sup> MOA 美術館官網，<https://www.nact.jp/zh-cmn-Hant/info.html>，檢索日期：2025 年 11 月 24 日。



圖：MOA 美術館的戶外展示廳與室內展示廳一隅



圖：使用針葉樹、手工漆喰的展示環境，讓觀眾「零」距離拍攝與欣賞

#### 四、東京森美術館、東京聖德紀念繪畫館、根津美術館

##### (1) 森美術館<sup>6</sup>

位於六本木之丘森大廈 53 樓的「森美術館」，舉辦了操刀 2025 大阪世博「大屋根」的建築家藤本壯介首場大型個展《藤本壯介的建築：原初・未來・森林》，也是他 25 年創作的建築歷程。這場展覽展場面積超過 300 平方公尺，突破傳統展覽形式，將無數建築模型組合成一場壯觀的模型裝置藝術展，宛如

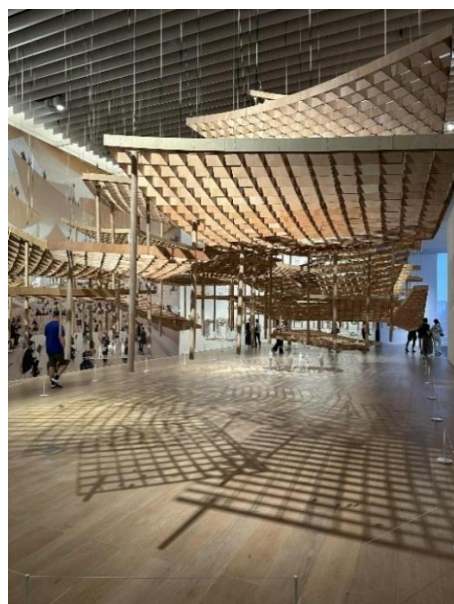
<sup>6</sup> 森美術館官網，<https://www.mori.art.museum/jp/exhibitions/soufujimoto/>，檢索日期：2025 年 11 月 24 日。



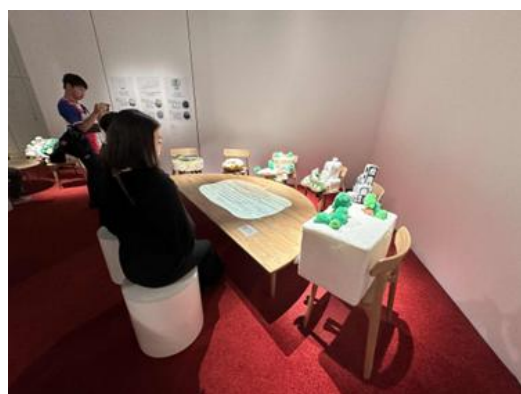
一座「模型森林」，探討著建築與人、自然的連結與未來。

在〈模型之森〉觀眾更可以自由地穿梭在一座座的模型、設計圖、竣工照片所構成的「建築叢林」。另外，展覽同時展出能讓觀眾親身體驗的空間設計，包括大型建築模型及展現設計思考過程的試作模型（Prototype），如還原大阪世博會「大屋根」圓形木構造的大型模型，按 1/5 比例呈現，並詳細介紹從構想到落成的每一步，圖面、草圖與施工照片。再者，透過影像投影視覺化人類活動的互動模型。更特別的是，以戲劇方式打造的互動展區，透過建築 Q 版人物互相對話，讓觀者從輕鬆、幽默的角度重認識與理解建築。

展覽透過多元形式突破傳統建築展的觀看方式，讓觀眾在視覺與聽覺中深入感受建築師的建築理念與世界觀。



圖：《藤本壯介的建築：原初・未來・森林》展覽一隅



圖：《藤本壯介的建築：原初・未來・森林》展覽一隅

## （2）聖德紀念繪畫館<sup>7</sup>

聖德紀念繪畫館 1926 年竣工，外牆採用的是岡山縣萬成產花崗石，而中央大廳則採用了岐阜縣美濃赤阪產大理石，可謂是真正的石造建築。厚重的建築風格與外形，與昔日位於南門町，1928 年由井手薰設計的建功神社（今國立藝術教育館）頗有神似之處，故特別安排參訪。館內可以欣賞到 76 名當時的一流畫家所創作的 80 幅大壁畫，一半是日本繪畫；一半則是西洋繪畫。描繪了明治天皇從 1852 年誕生到 1912 年駕崩的整個生涯。

以中央大廳為界，右側繪畫室保存了 40 幅描繪明治天皇誕生後的前半生的日本畫，而左側則收藏有 40 幅描繪其後半生的西洋畫。旨在將明治天皇與其皇妃昭憲皇太后的生涯事蹟流傳至後世。其中包括德川幕府將政權移交給朝廷的「大政奉還」，以及當代天皇即位時也會舉行的「大嘗祭」等歷史性場面。另外，同時也可以看到北白川宮能久親王代替明治天皇來臺接收，日軍進臺北城的繪畫。

## （3）根津美術館<sup>8</sup>

「根津美術館」創建於 1941 年，為保存並展示由東武鐵道社長的實業家根津嘉一郎蒐集的日本與東洋古美術品而設。該館於 2006 年由知名建築師隈研吾負責設計及重建，歷時三年於 2009 年重新對外開放。館內收藏超過 7,420 件作品，其中包含國寶 7 件、重要文化財 87 件、重要美術品 94 件。每年美術館會策劃 6 至 7 個企劃展與特別展。

本次參觀的企劃展為《焼き締め陶》，從南蠻陶器到信樂燒、備前燒等茶具，再到中世紀的花瓶和陶罐，展現日本獨特的「感受與欣賞陶土」的美學概念。相較於展覽，美術館園內廣大的日本庭園與咖啡廳，可欣賞四季變換的各種美景，同樣令觀眾印象深刻。

以隈研吾設計的根津咖啡店為例，簡約的大屋頂，採半透明和紙設計效果，讓光線和諧地滲進室內，透過大型落地窗戶，與室外的庭園風景自然地融為一體。另外，餐廳坐椅同樣是隈研吾特別為根津咖啡店所設計，首次與 Time & Style 日本家具生產商合作，簡約俐落與空間互相協調。

---

<sup>7</sup> 聖德紀念繪畫館官網，<http://www.meijijingugaen.jp/art-culture/seitoku-gallery/>，檢索日期：2025 年 11 月 24 日。

<sup>8</sup> 根津美術館官網，<https://www.nezu-muse.or.jp/>，檢索日期：2025 年 11 月 24 日。



圖：根津美術館展場、庭園一隅

## 五、參訪綜合心得：關於打造多元建構與沉浸式展覽的再思考

### （1）博物館（美術館）跨域的整合或連結能力

在全球化的語境下，博物館不能再只專注於教育、研究與典藏等傳統單一角色或功能，必須採取多角經營策略，這包含結合商業模式以開拓收入，例如將博物館定位為能帶來經濟效益的「景點」；舉辦展覽帶來觀光效益；引導相關產業（如咖啡館）在博物館周邊形成「文化商圈」，並在商業化與文化治理間取得平衡，本次參訪的角川武藏野博物館或 MOA 美術館都是相當值得學習的典範。

就角川武藏野博物館而言，該物館位於東京近郊，園區擁有博物館、神社、旅館、購物中心與餐廳等多功能活動設施。而負責經營的株式會社角川，更以博物館扮演著推動當代日本流行文化的動漫畫、電影、實體及數位出版業等項目，打造圖書與藝術結合複合型博物館形式，用以推廣日本流行文化。另外，輔以策劃回應社會或以文學為基底的藝術展覽，如本次參訪《昭和 100 年展》，聚焦於昭和 40 年（1965 年），場景由曾憑藉電影《幸福的三丁目》等獲得日本電影學院獎最佳美術獎的美術總監上條安里擔綱設計。

而昭和時代，日本正處於戰後經濟高速增長的復甦階段，自 1958 年東京塔落成、1964 年東京奧運會、1968 年日本的國民生產毛額（GNP）躍居世界第二及 1970 年大阪萬博會（日本萬國博覽會）等，日本經濟持續繁榮，被稱為「三大件」的黑白電視、冰箱和洗衣機成為人們追求的目標，並逐漸普及到家庭。

像這樣結合圖書、藝術與文化載體的展示與敘事模式，既彰顯博物館作為出版業龍頭的主體定位，還能連結當代社會脈動，從紙本、數位化到現實化的



出版革命回應時代議題，豐富其多元角色。

至於 MOA 美術館則充分體現展覽環境跨域聯結的能力，基本上，文物展示是一項專業且複雜的工作，如何透過精心的環境控制和設計，在安全展示珍貴文化資產的同時，最大化其教育與美學價值，平衡文物保存與觀眾體驗是重要考量。MOA 美術館能透過「新素材研究所」與藝術家和建築師共同深入思考美術作品與其所處空間之間的關係，是相當值得學習的範式。更難得的是，展示環境所用的材料皆致力於日本素材的探索，讓日本傳統美感與現代感性共存的理念，清楚地傳達日本在全球網絡中尋求自我的定位。

MOA 美術館複合的經營模式與角川博物館相當不同，主要以美術館的多元餐廳，包括日本料理、法式下午茶跟日本茶室為策略，如標榜以產地有機、自然農法食材，提供正統的「真實本味」蕎麥之坊；首位獲得三星餐廳「甜點主廚 (Chef Pâtissier)」駐店，秉持「想以自己栽培的食材製作真正美味的甜點」的 La Pâtisserie du musée par Toshi Yoroizuka。而用餐環境皆坐落在美術館觀景區或自然環境中，將美食與藝術、自然環境結合，為觀眾帶來獨特的感官享受。

## (2) 多元方式營造展覽的沉浸環境

博物館沉浸式的展覽體驗是臺灣目前重要趨勢，主要會利用科技、燈光、聲音、互動裝置等導，讓觀眾完全投入特定情境，與展品產生連結與共鳴。不過，這回的參訪經驗會發現，日本文化館所對這類型沉浸環境的打造或利用很有限，多半是博物館或展覽的特定亮點營造或配套措施。

就角川武藏野博物館而言，其「本棚劇場」主要以角川出版的動漫作品《文豪 Stray Dogs》故事情節為主題，邀請擅長打造光雕投影與藝術空間的日本創意公司 NAKED Inc 來合作，量身打造博物館專屬的聲光秀。而 MOA 美術館則是利用大門入口至美術館約有 60 公尺的高低差，以全長 200 公尺、共 7 座手扶梯來銜接，讓觀眾在入場搭手扶梯時，藉由依田滿和百合子繪製的日本最大的萬花筒，享受圓形大廳的牆壁和天花板上的燈光色彩漸變的樂趣。這類所謂的「科技式沉浸」僅作為博物館常態性的亮點招牌，並不會看到像 teamLab 藝術團隊所打造身體沉浸方式主題展覽的模式。

相較下，MOA 美術館主要是利用高精細影像投射於大螢幕呈現，讓觀眾觀看或欣賞文物細節，如捕捉並放大肉眼難以觀察到的文物細微紋理、磨損痕跡或顏料用色，忠實還原原作，讓觀眾深入了解其藝術與歷史價值；或透過視

覺化的時間軸或故事線，梳理相關歷史事件、文化背景，幫助觀眾更全面地理解文物的敘事脈絡與意義。

事實上，沉浸式體驗（Immersion）的定義相當分歧，廣義而言，它是一種受到吸引、全心投入（engagement/involvement）的狀態，常與「心流」（Flow）的概念連結。從這次參訪的文化館所致力打造的沉浸式體驗，會發現主要皆並非仰賴科技，反而是多感官的開啟。以美術類館所而言，根津美術館或 MOA 美術館，係以展示環境控制和氣氛營造為主要考量，著重參觀文物觀賞體驗，甚者為維護品質，特展室還不開放拍照；松濤美術館、東京站畫廊、東京國立新美術館則是作品展示為主，輔以影片介紹，並不強調以科技打造身體沉浸方式；森美館則將建築模型打造成「模型森林」，讓觀眾自由地穿梭其中，作為沉浸體驗。

簡言之，這些文化館所沉浸式體驗，並非以科技作為思考，主要以作品為中心，嘗試營造更具想像力、互動性、故事性及美學感官體驗的方式，讓觀眾身歷其境地觀看、傾聽並感受作品內容。

### （3）多元角度體現臺灣文化脈絡

本次參訪的日本文化館所涵蓋各時代，從日本傳統工藝、近代美術到現代國際藝術等皆有。另外，同時包含不同藝術領域，如繪畫、建築、設計、文學與器物等。然而，不難發現，日本不同的文化館所皆能從全球化語境的背景，以自身特質為出發，利用不同媒介與空間敘事，強調建構日本主體論述之價值與意義，這樣多元的呈顯方式，相當值得臺灣的文化館所借鑑。

事實上，臺灣文化並非單一來源，而是不同時期、不同族群互動與涵化的結果，包括原住民、閩南與客家、戰後移民（外省）、新住民文化等，如何公平對待這些不同文化遺產，從單一敘事轉向多元共融的開放詮釋，提供批判性展示，反映臺灣複雜的歷史進程，是各文化館應負起的責任與挑戰。

藉由這次國際連結與比較，將有助於本館未來策展時，更全面、深入地呈現臺灣文化脈絡中複雜的殖民經驗，幫助觀眾理解過去歷史如何影響今日的臺灣社會與文化認同。

	
<p>圖：MOA 美術館入口意象</p>	<p>圖：本次參訪館所合輯</p>

## 肆、建議事項

### 一、立即可行建議：優化展覽與展場

從本次參訪的日本文化館所類型，不難看出不同機構策展人有著自身的文化和專業界限，然而，在全球化語境下，如何建構多元主體感的自身文化脈絡及發揮國際影響力，是各館所努力致力的目標。

根據這回出國考察與相關討論之成果，就展覽本身，建議本館未來的展覽詮釋，除了以館藏文物為主軸外，同時策展人亦須培養跨域結合的能力，以開啟更廣闊深遠的思考，而非僅限於從自身專業觀點出發。再者，本次在日本參訪的各館所，傳統與當代藝術並置的展陳現象屢見不鮮，如何透過與觀眾對話與互動，在傳統與當代之間建立有意義的連接，建構多元共感的詮釋脈絡，應是目前發展之趨勢。另外，展覽應營造多元語言環境，才能有效地傳遞核心訊息，並形塑更具國際競爭力之展演形象。

至於展覽的陳列與敘事方式，除了靜態展示外，考量本館的展示空間與展覽預算，建議可以運用劇場式手法取代以科技打造身體沉浸方式，透過案例或歷史重構等方式，將展品置於特定的時空脈絡或回應當代社會議題，幫助觀眾理解更複雜的概念。另外，本館應致力於提升展示環境，如展示櫃的設計應考慮典藏文物的多樣需求，具備彈性調整內部層板、燈光位置或結合其他展示構件的能力，適用於不同類型與尺寸的展品。再者，展示櫃或裝裱

建議選擇高透明度、低反射的玻璃或壓克力材質，確保觀眾能清晰、無障礙地觀賞展品。而展示空間與設計亦需納入永續發展考量，採用模組替換的方式，重複利用以降低資源浪費。

## 二、中長期建議：跨域結盟與複合經營打造博物館品牌識別度

相較於此前在日本參訪的各大文化館所，本館目前雖然已從傳統的典藏與展示機構轉型為融合文化、休閒、教育、商業等功能的綜合性場域，但並未有效地建立博物館品牌識別度，因此，如何強化體驗式的複合經營模式，是未來可以考量的方向。

本館目前的空間主要以展覽、兒童教育、餐廳及賣店等組成，囿限於有限的展覽空間，建議未來在兒童教育與餐廳賣店的空間能作更有效、多元利用。例如就本館目前兒童創意共學空間，可以參考角川博物館以藏書打造博物館的形式，採「複合式文化設施」的核心概念作為經營。簡言之，可以利用主題圖書的策展形式，營造有趣的共學空間，打破傳統圖書館、美術館、博物館的界線，將書籍、藝術和展覽「混合」在一起，激發兒童的好奇心和知識探索。如此一來，除了在原有的兒童空間外，既能部分解決本館過往藏書缺乏陳列空間的問題，還能有效推介本館新出版的書籍。

另外，根據這回出國考察所見，日本不少文化館所的餐飲設立會選擇在博物館或美術館的庭園，如根津美術館或 MOA 美術館。考量本館有限的展覽空間，未來似乎可考慮將一樓賣店與餐廳作結合，或於本館庭園打造如日本的庭園咖啡店或茶室。基本上，從目前南門市場捷運站至本館的路途中，過了重慶南路後周邊多為學校與政府機構，缺乏賣店，若能於本館庭院設立相關的餐飲設施，或許除了能服務博物館的參觀民眾外，亦能服務周邊的學校師生或機構人員。至於委外經營（OT），亦可結合臺灣當地知名的咖啡賣店或茶飲店以雙品牌的行銷策略，推廣臺灣在地的藝術與飲食文化。

總之，透過此次的參訪交流，使得我們對日本文化館所的經營策略、展覽環境與模式，以及學術研究現況皆有所了解。未來進一步希望藉由本次參訪與日本相關館所建立關係，在規劃展覽時可針對特定研究主題、展品或策展方向，提出更深入的學術交流或先進行線上座談會、文章互譯發表、交換出版品等，增進彼此的資源共享，並在有確定具體的展覽或研究計畫後，啟動合作交流。