

出國報告（出國類別：考察）

赴日本考察博物館暨洽談展覽

服務機關：國立故宮博物院

姓名職稱：余佩瑾副院長

邱士華副研究員兼科長

朱龍興副研究員兼科長

黃雯瑜助理研究員

派赴國家/地區：日本

出國期間：113年7月22日至7月26日

報告日期：113年10月

摘要

此次赴日拜會相關博物館館所，主要為了國立故宮博物院（以下稱本院）今（2024）年下半年和明（2025）年院慶年即將推出之展覽，如「萬國津梁：東亞海上的琉球」（展期為 2024 年 9 月 7 日至 12 月 1 日）、「江戶浮世之美」（展期為 2025 年 5 月 31 日至 8 月 31 日）、「千年神遇：北宋西園雅集傳奇」（預計 2025 年 10 月推出）、「甲子萬年」（預計 2025 年 10 月推出）等一系列盛大的展覽。由於四個展覽均涉及和日本相關博物館館所的借展合作計畫，考量到以往日本館所與故宮往來時，多半有親自拜訪的行程，基於禮尚往來原則，規劃此次的拜會洽展行程。

關鍵字：借展、東京國立博物館、九州國立博物館、東京富士美術館、台北駐日經濟文化代表處

目次

壹、目的	4
貳、過程	5
參、心得及建議	21

壹、目的

國立故宮博物院為迎接明（2025）年百年院慶，將舉辦一系列盛大的展覽。為豐富展覽內涵並增添可看性，故宮余佩瑾副院長日前率員赴日拜訪東京國立博物館藤原誠館長、九州國立博物館富田淳館長、東京富士美術館清水由朗館長，洽談借展合作等相關事宜，並拜會臺北駐日經濟文化代表處謝長廷大使及臺灣文化中心，感謝多年來對故宮辦理臺日文化交流展覽的鼎力協助。

貳、過程

一、行程表(2024/7/22~7/26)

日期	地點	行程	住宿
7/22 (一)	臺北-東京	<ul style="list-style-type: none">●臺北松山機場飛抵東京羽田機場●分赴東洋文庫博物館參觀	東京
7/23 (二)	東京	<ul style="list-style-type: none">●赴東京國立博物館拜會藤原館長、原田あゆみ課長、國際交流室楊銳室長、植松瑞希研究員●拜會東京駐日代表處謝長廷代表、駐日代表處文化中心王淑芳主任、詹富森先生●參觀松岡美術館	東京
7/24 (三)	東京	<ul style="list-style-type: none">●拜會東京富士美術館清水由朗館長、平野賢一副館長、鴨木年泰課長●參觀東京富士美術館●分赴東京國立博物館本館、國立新美術館、東京站美術展覽室參觀	東京
7/25 (四)	東京-福岡	<ul style="list-style-type: none">●自東京赴福岡●拜會福岡辦事處：陳銘俊處長、洪育欽課長●拜會九州國立博物館富田淳館長、小泉惠英副館長、學藝部文化財課野尻忠課長	福岡
7/26 (五)	福岡	<ul style="list-style-type: none">●自福岡回返臺	

二、工作內容記述

7/22

啟程。由松山機場飛羽田空港。下午把握時間自行參觀東洋文庫。

●東洋文庫

東洋文庫是一家私人圖書館和研究機構，由岩崎久彌（1865~1955）於1924年11月創立。今（2024）年迎接創立百年。除了 Morrison Collection 之外，還收集了日本和中國的書籍，以及其他東方語言文獻，建立了涵蓋包括日本在內的整個東方的收藏，是世界屈指可數的東洋學圖書館。

東洋文庫於2011年成立「東洋文庫博物館」，目的在於深化民眾對於東亞各地文化特殊性及普遍性的理解。此時的東洋文庫博物館正展出「亞洲人物傳－編織歷史的人們（アジア人物伝－歴史を織りなす人々）」。

此日住宿於東京。

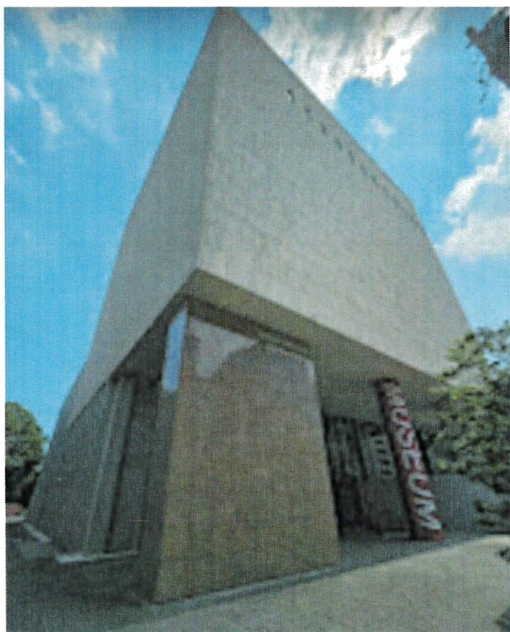


圖1 東洋文庫博物館外觀

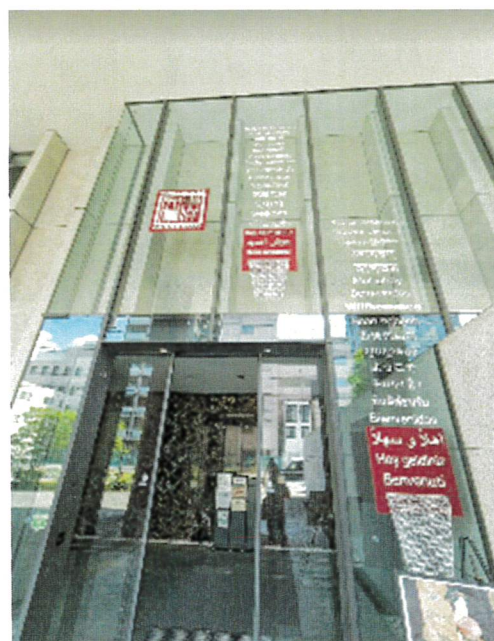


圖2 東洋文庫博物館以多種語文迎賓入口



圖 3 書架



圖 4 東洋文庫博物館「亞洲人物傳」展覽會場



圖 5 William Alexander 約作於 1797-1804 的〈中國的服裝〉

●東京國立博物館

本次行程拜訪的首站是東京國立博物館（以下稱東博）。抵達東博後先由該館國際交流室楊銳室長陪同參觀「神護寺」特展，接著拜會藤原誠館長。拜會時，首先感謝東京國立博物館借展相關展品，支持本院南部院區的「萬國津梁：東亞海上的琉球」特展。東博也同意考慮簽署雙方合作協議，因此余佩瑾副院長也代表本院蕭宗煌院長當面邀請東博藤原誠館長前來故宮南院參加 10 月份沖繩月的開幕式。其次，因 2025 年本院「千年神遇：北宋西園雅集傳奇」也向東博館商借重要藏品〈五馬圖〉，故再次確認借展相關事宜，以為〈五馬圖〉首度出國來臺展出預作準備。

本次在東博參觀了京都神護寺的展覽，展覽雖然來自京都，卻仍吸引大量觀眾前來觀賞，令人訝異。

神護寺特展的全名為創建 1200 年記念特別展「神護寺—空海と真言密教のはじまり」（展期 2024 年 7 月 17 日～9 月 8 日）。展場位於東博的平成館，即本院 2014 年在東博舉辦的「台北國立故宮博物院—神品至寶」的展場。神護寺位於京都北郊，是僧人空海赴唐返國後的活動據點。此次展覽集結眾多與神護寺相關的文物，展品主要來自於京都，在東京吸引了大量觀眾前來觀展，其中重要作品包含〈藥師如來立像〉（國寶）、高達四米〈兩界曼荼羅〉（國寶）等。展覽使用的落地巨幅玻璃展櫃展示效果極佳，讓觀展體驗增色了不少。展覽最後以〈藥師如來立像〉及兩尊脅侍〈日光菩薩〉、〈月光菩薩〉，以及〈十二神將立像〉等雕像展示為壓軸，在燈光的運用上非常具有舞台戲劇效果，亦有許多值得本院參考之處。整體而言，神護寺展是一個不需要具備深入的佛教相關知識，也能夠充分欣賞佛教文物之美的展覽。



圖 6 拜會東京國立博物館・藤原誠館長



圖 7 拜會前把握時間參觀「神護寺」特展

●台北駐日經濟文化代表處

同日中午前往台北駐日經濟文化代表處拜會謝長廷代表及臺灣文化中心王淑芳主任。會中針對故宮寄存於九州國立博物館的兩件重要文化財交換意見。余副院長對謝代表長期擔任本院兩件由彭楷棟先生捐贈文物「銅造釋迦如來坐像」及「絹本著色觀音曼荼羅圖」的所有人表達感謝，並報知這兩件作品於明年將自保管存放的九州國立博物館運送來臺，於 2025 年 10 月院慶「甲子萬年」特展展出。

謝代表及王淑芳主任兩位都將於近期卸任返臺，會面時謝代表表示必定將故宮事進行完善交接，並表示臺日關係目前是有史以來最好的狀態，日本各方亦期待能如同 2014 年本院「台北國立故宮博物院－神品至寶－」赴日展一般，再次辦理相關展覽。

●松岡美術館

於台北駐日經濟文化代表處拜會完畢後，轉赴松岡美術館參觀。

松岡美術館的創立者是松岡清次郎（1894～1989）。經商的同時，對美術品抱持高度興趣，收購日本畫、唐三彩，當中的許多典藏是來自紐約、香港的拍賣會場。2019 年曾長期休館修復典藏品及設備，2022 年 1 月重新開館。

該館的展覽原則不向外界借展，僅展出自身館藏。當期展出「古代埃及的美術」、「20 世紀初的巴黎繪畫」、「唐三彩」等三個展覽。展覽規模雖然不大，但是質量俱精。例如唐三彩的展覽，三彩俑及三彩馬的品相之精，令人讚嘆。



圖 8 拜會謝長廷代表及王淑芳主任。



圖 9 余副院長致贈謝代表故宮禮品。



圖 10 團員於我駐日經濟文化代表處前合影。



圖 11 我駐日經濟文化代表處附近的松岡美術館，館內展示二十世紀初期巴黎的畫作。



圖 12 松岡美術館的唐三彩典藏。



圖 13 藏品卡片雖無說明，然提供以壁櫃展出時無法觀看之背面圖像，讓說明卡更具吸引力並補充文物訊息。



圖 14 該館西洋畫作亦佈置於壁櫃中展出。前方兩張說明卡片尺寸雖不一，但維持相同角度與素淨的編排，不會令人感覺突兀。

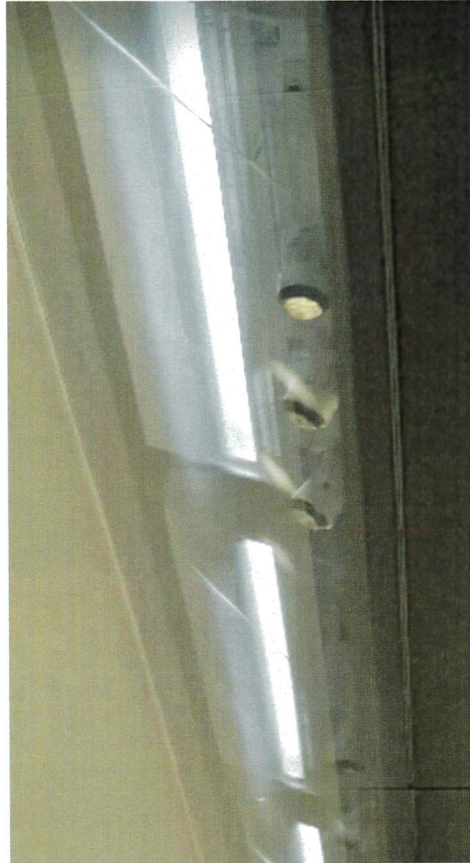


圖 15 該館壁櫃中的照明裝置，均以玻璃與櫃中文物隔絕。此外在一般性的照明外，亦於外緣加設燈軌，以利突顯文物局部或針對部分區域補光。



圖 16 唐三彩展廳出入口，邀請觀眾票選出最喜愛三彩馬。



圖 17 展櫃內放置三彩馬的各部位說明，簡明易懂。

7/24

●東京富士美術館

出差第三天拜訪東京富士美術館，洽談 2025 年於本院南部院區舉辦的「江戶浮世之

美」借展作業。東京富士美術館於 1983 年 11 月 3 日在東京西郊的學園都市八王子開館，在典藏方針上以「世界藝術論述者」為座右銘，建立了與世界 31 個國家及 1 個地區的美術館和文化機構的友好關係，從新的視角介紹各國優秀藝術，並且持續舉辦海外文化交流特展。例如該館於 2012 年 6 月與意大利共和國簽訂關於《達沃拉•多利亞（安吉亞里之戰）》捐贈的合作協議（"Tavola Doria ; a 16th-century oil on panel painting to the Italian Republic, an agreement of long-term cooperation with the Italian Ministry of Cultural Heritage and Activities），讓世界性的重要文化資產，得以經由這樣的協議，讓更多世人欣賞令人感動的藝術精品，這也是富士美術館在介紹該館展覽時，十分引以為傲的政策。正是以此目標，在不斷努力經營下，該館於 2019 年 6 月 10 日由日本內閣正式訂為財團法人。



圖 18 東京富士美術館學藝課・鴨木年泰課長為本院訪團導覽。

那麼本次參訪，擬向東京富士美術館借展的故宮南部院區「江戶浮世之美」展覽背景為何？又規劃要向東京富士美術館借哪些作品呢？「江戶浮世之美」以浮世繪為主要的展示料，由此介紹東京的生活百態。要特別強調的是，不論從浮世繪此一畫類，或是

生活型態來看，皆與臺灣及故宮既有典藏息息關。單就「浮世繪」這個特殊的藝術類型來看，臺灣在二十世紀初即舉辦了不少的浮世繪展覽，而浮世繪也對臺灣的美術發展，產生了不少的影響。再從東亞藝術史的角度來看，本院向以華夏文物為重，這當中不少文物的內容，例如端午、七夕等，皆呈現出東亞文化中的共有主題。基於這樣的背景，自 2015 年故宮南院開幕以來，即將其視野擴展到亞洲其他鄰近的區域，並將日本浮世繪版畫納入主要收藏計畫中。故宮希望經由本院近年新購館藏，以及借展的作品，帶給臺灣民眾欣賞日本浮世繪版畫的機會，同時理解其重要的影響力。換言之，經由來自日本博物館的浮世繪版畫，並輔以本館近期入藏的相關文物，同時也尋求臺灣其他博物館的收藏，通過博物館間的合作與交流，希望能呈現江戶浮世之美的豐富性，同時也深化本院與各博物館間合作的機會，收藏許多浮世繪版畫精品的東京富士美術館，理所當然成為拜會的重要館所。

此展擬向東京富士美術館借展之物分別展陳於各單元，分別為第 1 單元「川流豐華」、第 2 單元「城市時光」、第 3 單元「走出江戶」、第 4 單元「發展與影響」。

從字面上來看，江戶指的是「河流的門戶」。換句話說，觀覽江戶城及其周圍的全景，或者從河川觀看城市風光，都是瞭解東京風光的最佳方式之一。經由東京富士美術館的三件由葛飾北齋（1760-1849）作品，可以看到東京與其河川的獨特面貌，分別為：〈從隅田川上看夕陽〉（御厩川岸より両国橋夕陽見）、隅田川關屋之里（隅田川関屋の里）、以及目黒川所流經的〈五百羅漢寺茶筌井堂〉（五百らかん寺さゞらどう）。

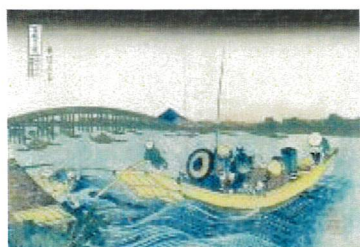


圖 19 富嶽三十六景
御厩川岸より両国橋夕陽見
葛飾北齋
東京富士美術館藏



圖 20 富嶽三十六景
五百らかん寺さゞらどう
東京富士美術館藏



圖 21 富嶽三十六景
隅田川関屋の里
東京富士美術館藏

第 2 單元旨在描繪東京夏季特有的氣候及活動，市民熟悉的名人及景點。前者指的是

在兩國橋上所施放的煙火。北齋〈山下白雨〉右下方那道銳利的閃電，反映出夏季特有的雷陣雨風景，溪齋英泉（1797-1848）〈東都兩國橋夕涼之景色〉描繪出東京市民在隅田川的船舶上觀賞夏季星空中所綻放的亮麗花火。除此之外，美人畫及演員畫，皆成了市民追求的偶像，增添了许多生活中的樂趣，東洲齋寫樂為河源崎座的演員市川鰈藏所作的半身肖像畫，成功引領了浮世繪的新風格。除了夏日慶典、娛樂生活的偶像，城市中著名的打卡景點，成了人們關注的焦點，也帶動了名所入畫的景象，在這當中，以魚貨為交易市集的日本橋就是其中最具代表性的景點之一，陳列東海道起點「日本橋」的時代轉變，呈現傳統與現代版畫之間的風格差異，也說明傳統江戶向現代東京發展的城市變化。經過策展理念的說明，此展得到東京富士美術館允諾出借葛飾北齋〈山下白雨〉、溪齋英泉〈東都兩國橋夕涼之景色〉、東洲齋寫樂〈市川鰈藏的竹村定之進〉、葛飾北齋〈江戶日本橋〉。



圖 22 〈富嶽三十六景 山下白雨〉
葛飾北齋
東京富士美術館藏

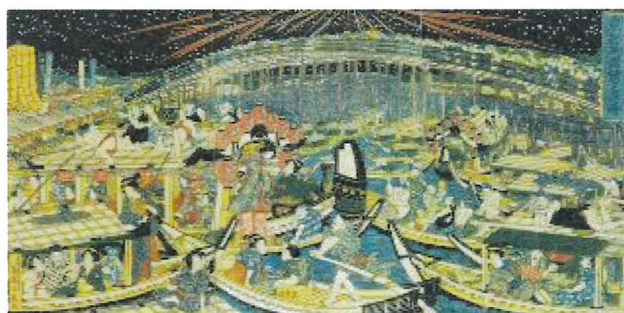


圖 23 〈東都兩國橋夕涼之景色〉
溪齋英泉
東京富士美術館藏



圖 24 〈市川鰈藏的竹村定之進〉
河原崎座
東京富士美術館藏

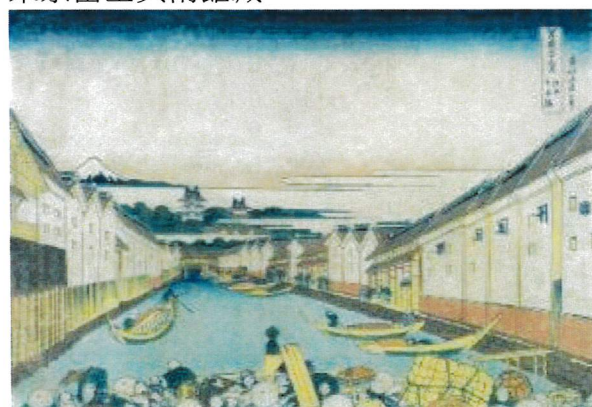


圖 25 〈富嶽三十六景 江戶日本橋〉
葛飾北齋
東京富士美術館藏

江戶時期的東京人，除了在城市中享受夏日多彩多姿的生活，同時在 19 世紀後，也興

起了一股走出江戶的旅遊風潮，這就是第3單元「走出江戶」所講述的重點故事。隨著經濟繁榮，旅行成了江戶市民的重要活動，促使風景畫的興起。本單元希望能展出歌川廣重的「東海道五十三站」（保永堂版，首次在臺灣展出的完整版）和故宮南院近期收藏的歌川廣重「東海道五十三站」（隸書版），展現了江戶作為德川幕府的中心。此外，展覽也特自東京富士美術館商借了葛飾北齋所作〈東海道五十三次〉部分畫作，並陳呼應。



圖 25 〈品川、日本橋
東海道五十三次 繪本
路鈴〉
葛飾北齋
東京富士美術館藏



圖 26 〈川崎、神奈川
東海道五十三次 繪本
路鈴〉
葛飾北齋
東京富士美術館藏



圖 27 〈草津、大津
東海道五十三次 繪本
路鈴〉
葛飾北齋
東京富士美術館藏

最後第4單元，陳述浮世繪畫的發展與影響。東京富士美術館典藏的葛飾北齋〈神奈川沖浪裡〉，不論對藝術史的影響，或是市民手中商品的應用，都造成不小的影響，可以想見，此作也預計如畫中的大浪般，為此展掀起巨大的回響。

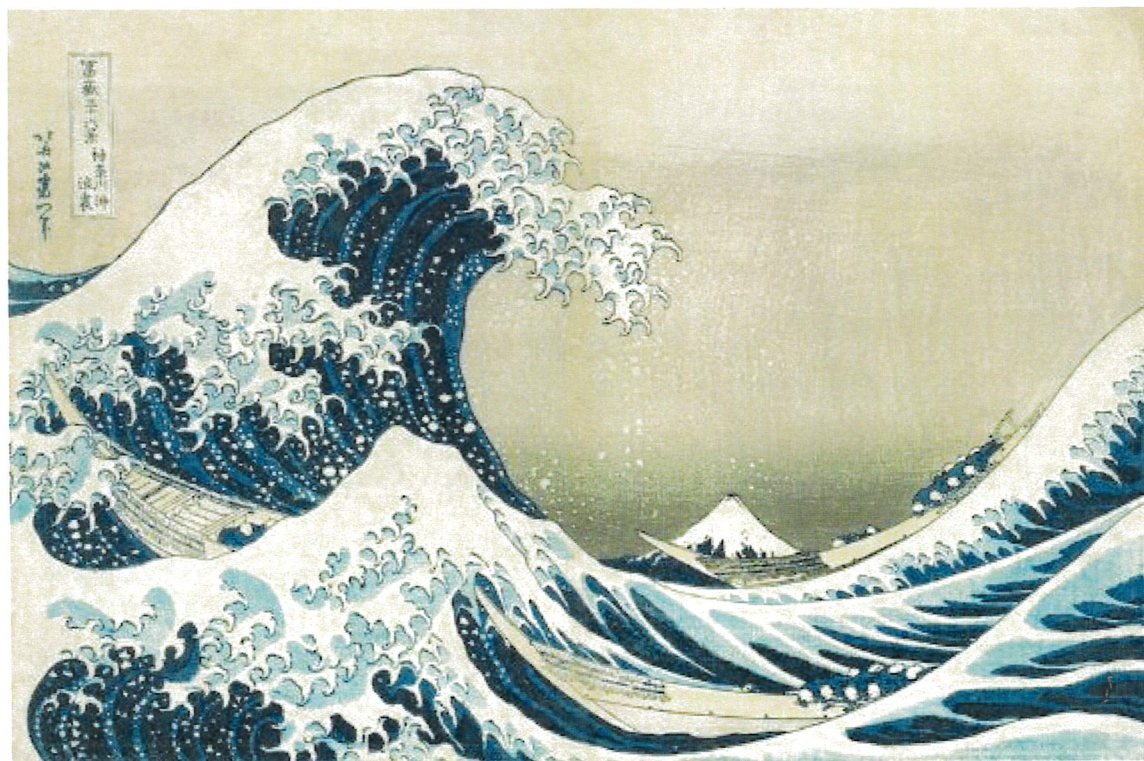


圖 28 〈富嶽三十六景 神奈川沖浪裏〉葛飾北齋 東京富士美術館藏

18



圖 28 拜會東京富士美術館清水館長等人



圖 29 參觀東京富士美術館當期展覽



圖 30 參觀東京富士美術館當期展覽



圖 31 與館方商議借展事宜

●九州國立博物館

九州國立博物館（以下稱九博）位於福岡縣太宰府，於 2005 年開館。是日本繼東京國立博物館、奈良國立博物館、京都國立博物館等之後設立的第四所國立博物館。太宰府一地作為日本古代國際交流的玄關，九州國立博物館自開館即以「亞洲史的觀點探索日本文化的形成」為宗旨。

本院 2014 年與東博、九博於共同主辦「台北國立故宮博物院—神品至寶展」，於東博展出後轉赴九博，（東博展期 2014 年 6 月 24 日至 9 月 15 日；九博展期 2014 年 10 月 7 日至 11 月 30 日），為本院典藏精品首度大規模赴日展出，成為台日交流的重要里程碑，本院與九博建立起合作交流關係。作為「台北國立故宮博物院—神品至寶展」的回饋展，2016 年本院向東博、九博商借文物，於南部院區辦理「日本美術之最—東京、九州國立博物館精品展」，九博在該展中出借本院八件展品。

本次余副院長率團拜會該館富田淳館長、小泉惠英副館長、學藝部文化財課野尻忠課長、學藝部企劃課三井梅女士等人。除了當面感謝九博同意出借展品，參與本院南部院區「萬國津梁：東亞海上的琉球」特展展出，並且邀請富田淳館長來臺參加沖繩月的開幕式之外，也再次對九博長期代為保管彭楷棟先生捐贈的兩件重要文化財五世紀下半葉的釋迦牟尼佛坐像，和 941 年的絹本觀音曼荼羅圖表達感謝。最重要的是為慶祝明（2025）年的院慶，本院亦規劃商借這兩件作品來臺參與「甲子萬年」特展展出。此次拜訪旨亦在針對借展手續及相關事項進行溝通。余副院長也當面邀請九博富田館長參加今年 10 月 5 日於南部院區辦理的「故宮亞洲藝術月」開幕活動，以及明年秋季的院慶展覽。

拜會後，富田館長等人陪同故宮訪團赴展廳觀展。九州國立博物館將於明（2025）年迎接開館二十周年。目前特展展間因整修關閉，僅開放常設展間。特展展間入口以開館以來的各檔特展海報為意象，準備改裝後迎接明年的二十周年。公共區域設置館員推薦文物的投票區，讓觀眾從中投票選出最喜愛的文物。九博也建議故宮與九博分別迎接百年及二十周年，可以辦理聯合行銷活動。



圖 32 拜會九州國立博物館・富田淳館長等人



圖 33 九博特展展間目前關閉，展間入口開始進行開館 20 周年的宣傳



圖 34 走廊設置館員推薦文物投票區，讓觀眾從中投票選出最喜愛的文物



圖 35 參觀九博常設展廳

77

參、心得及建議

一、有關參觀展覽方面

東京國立博物館的神護寺展以佛教美術文物為中心。佛教美術博大精深對於觀眾而言較難以理解。神護寺展除了展品本身質量俱精，且經過東博館方細心的展示設計，充分呈現了古代精湛的佛教工藝美術。不需要具備深入的佛教相關知識，也能夠充分欣賞佛教文物之美，可說是十分成功的展覽，可為未來策劃展覽時可考慮的設計方式。

二、有關展櫃、燈光方面

此次參訪博物館與美術館皆有相當歷史，使用的展櫃類型與安置照明設備的方式亦有各式設計，頗可見時代遞嬗下，展櫃與照明設備的逐步演進。本院第二展覽館即將完成，正館整建即將進行，將面臨增製展櫃及照明的挑戰。如何善用經費預算，尋找適合院藏品形式的展櫃與照明，突破無法改建後展場天花板依然不夠高的劣勢，以提供國內外觀光客高品質的觀賞經驗，實為近期需要積極累積各館經驗與掌握相關展櫃與照明進展的重要時刻。若能讓研究策展部門偕同硬體規劃單位一同考察交流，相信有助於消弭不同專業領域溝通上的隔閡，有效率地完成未來展櫃與照明良好的規劃與採購作業。

三、有關策展方面

本次拜訪東京富士美術館的借展討論，經由面對面的實質拜會，不僅有助於雙方對借展文物的溝通與瞭解，使該館策展人在經過我方說明下，充分理解「江戶浮世之美」的策展理念，也使得雙方理念得以成功地獲得彼此的理解與支持，由此建立起交流合作的互信基礎，讓借展的過程更為順暢，圓滿達成此行的一項工作。

四、其他

九州國立博物館的設立宗旨，是從亞洲史學觀點來省察日本文化之形成，其主要目的在於加深並促進日本和亞洲各地區之間歷史、文化、社會等綜合性交流和理解，進而對亞洲文化提出貢獻，與本院南部院區的定位與九博有其類似之處。參訪時九博館員亦提及該館網頁、說明牌等的中文翻譯常以本院的中文資料作為參照，可見兩館

之間有值得互相交流學習之處。距離前一次本院與九博共同主辦「台北國立故宮博物院—神品至寶展」已屆十年，建議與該館可以啟動更多的交流合作案。