

出國報告 (出國類別：考察)

新南向及南半球蝴蝶蘭海外生產技術服務研究報告

服務機關：農業部農業試驗所花卉試驗分所

姓名職稱：戴廷恩 研究員兼分所長、吳承軒 助理研究員、蔡明軒

助理研究員、邱亭瑋 助理研究員

派赴國家/地區：澳大利亞

出國期間：2024 年 1 月 20 日~2024 年 1 月 27 日

報告日期：2024 年 4 月 1 日

摘要

蝴蝶蘭為我國重要外銷花卉產業，而澳大利亞為南半球外銷重點目標國，在外銷的過程中，切花可能因運輸時間、儲運環境、植株採後處理等使外觀和觀賞壽命受影響，而蝴蝶蘭苗株輸出在澳大利亞接力栽培時，後續也可能出現病蟲害及植物生理等問題。本計畫透過與蝴蝶蘭產業合作，調查貯運相關數據，釐清蝴蝶蘭種苗品質產生客訴之主要關鍵因子，並提出可行的解決方案。

本次考察走訪雪梨及墨爾本花卉批發市場，進入當地進口業者、批發業者的倉庫檢視自臺灣出口之切花狀態，與花卉進口商及蝴蝶蘭接力栽培業者會談，了解其商業運作細節及對市場之狀態評估，也進入當地蝴蝶蘭接力生產溫室檢視臺灣業者出口之苗株，記錄蝴蝶蘭及其他花卉外銷過程中可能遇到的品質問題，作為未來試驗研究方向。

澳大利亞蘭花產業的商業規模仍有拓展空間，當地蝴蝶蘭生產技術、溫室設備、病蟲害管理及採收處理等專業技術也仍需改善，臺灣應建立海外蝴蝶蘭技術服務團，結合農試所、學研界等專業技術能量，輔助臺灣蝴蝶蘭業者建立售後服務體系，解決客戶海外栽培適地性問題，提升業者生產意願及市場消費需求，創造互惠雙贏之關係，並提升臺灣蝴蝶蘭在國際市場之競爭力。

目次

摘要.....	2
本文.....	4
一、考察目的	4
二、參訪行程表.....	5
三、主要參訪地點介紹	6
四、心得及建議.....	24

本文

一、考察目的

蝴蝶蘭為我國最重要的外銷花卉，生產模式主要為國內生產種苗或抽梗苗株等植株型態空運或海運外銷至全世界，主要出口至美國和日本，而澳大利亞則為具有潛力之新興市場。外銷過程中產品品質為重要考量，影響因素包括運輸時間、儲運環境、植株採後處理等，其中以切花外觀和觀賞壽命較易受運輸環節影響。

蝴蝶蘭外銷至他國接力栽培時，常出現品質問題造成客訴，以及後續栽培病蟲害及植物生理等問題，因此有必要提供技術服務。透過與蝴蝶蘭產業合作，調查貯運相關數據，釐清蝴蝶蘭種苗品質產生客訴之主要關鍵因子，並提出可行的解決方案。此外針對目標國之栽培模式、病蟲害管理及到貨品質等問題，利用當地之環境參數，提供其管理決策之建議，以建置完善的蝴蝶蘭售後服務模式。

本計畫目標為解決蝴蝶蘭外銷過程中可能遇到的品質問題，作為未來試驗研究方向，同時強化與新南向及南半球外銷重點目標國的合作與關係，拓展臺灣蝴蝶蘭在澳大利亞市場發展性，故前往澳大利亞當地生產場域現地進行技術服務相關工作，並蒐集當地栽培管理、營運等相關資訊，進行後續分析研究與規劃，解決產業癥結點，完善未來產業新南向之拓展與佈局並提升臺灣蝴蝶蘭國際貿易競爭力。

二、參訪行程表

日期	地點	主要行程
2024/1/20(六)	印尼雅加達機場	去程：臺灣桃園-印尼雅加達-澳大利亞雪梨
2024/1/21(日)		抵達雪梨
2024/1/22(一)	Homebush West NSW 旅館會議室	Sydney Market (雪梨 24 市場) 與當地花卉進口商會談
2024/1/23(二)		搭機抵達墨爾本
2024/1/24(三)	Hoppers Crossing VIC	參訪業者 Blush Petals Flora 倉庫
2024/1/25(四)	Epping VIC Footscray VIC Yarraville VIC Werribee South VIC Little River VIC	Melbourne Market (墨爾本市場) 業者 Santospirito Flowers 批發倉庫 業者 Australian Flower Group 批發倉庫 與業者 Orchid Emporium 會談 業者 Orchid Emporium 生產溫室
2024/1/26(五)	Allansford VIC 墨爾本機場	業者 Orchid Emporium 生產溫室 回程：澳大利亞墨爾本-臺灣桃園
2024/1/27(六)	桃園機場	返抵臺灣

三、主要參訪地點介紹

臺灣切花外銷澳大利亞相關細節與問題

1. 切花生產者、包裝場都要有認證，要定期送黏蟲紙檢驗蟲害，臺灣出口商有時會協助完成。
2. 臺灣出口之火鶴在箱內常用一般膠帶固定，建議改成紙膠帶，撕開時較不傷切花，並且澳大利亞即將施行限塑政策，應納入考量。國內生產者認為紙膠帶比較貴，也比較不黏，黏貼包裝完成後會再噴藥，若脫落常需要重新黏貼。
3. 推測國內火鶴業者可能因氮肥施用太多，夏天黑鼻情形較嚴重，但尚無相關研究資料依據，需留意肥料或營養對生育開花及採後之影響。
4. 蝴蝶蘭切花出現軟腐問題，切花到貨後，從塑膠管拔出時花梗表皮剝落，使業者不敢海運(海運耗時 1 個月)，到貨後要再 14 天 (批發商要 3-4 天內完成販售，買家整理貨到銷售需時 1、2 天，消費端瓶插壽命至少須達 7 天)。若經由海運到超市，其瓶插壽命較短，而消費者無法區分海運或空運，恐導致對蝴蝶蘭切花失去信心，因此即便空運成本高，仍會選擇空運。2020 年因空運成本過高，改用海運時因遇雪梨低溫，因此切花品質良好，但在高溫季節，因花市、商店無空調，切花品質不理想。
5. 澳大利亞對進口切花嚴格檢疫昆蟲、病原菌，檢視是否為澳大利亞當地已存在之病害。若檢疫出現問題，處理方式有三種：退運、銷毀、理貨，理貨為請工處理 (成本高)，丟棄有問題的貨品再請當局再次檢疫，通過後還有部分貨品可交付客人。
6. 臺灣文心蘭出口常有薰蒸問題，而澳大利亞目前無提供相關紀錄資料，根據業者資訊過去薰蒸率約 5%，2023 年提升為 10%。文心蘭此一問題會導致所有同時運輸之花卉要一起薰蒸，造成損耗。雪梨是由官方進行燻蒸作業，業者不能在旁觀看。

澳大利亞市場對臺灣切花之需求

1. 臺灣出口商對於紫色、粉紅以外其他顏色的萬代蘭，可能有市場需求，其品質要求為瓶插壽命 12-15 天以上 (海運耗時 5-8 天，到貨後還需 7 天)。
2. 臺灣出口商想嘗試輸澳直立型蝴蝶蘭，與外型類似的秋石斛競爭。
3. 澳大利亞切花需求高之季節：9-12 月時為春天，婚禮舉行多。11、12 月感恩節與聖誕節、2 月情人節、5 月母親節。

澳大利亞花卉進口商提供建議

1. 臺灣出口萬代蘭最大的風險因子是溫度和降雨，造成花朵腐損。
2. 雪梨冬天氣溫可低於 16 度，由於花市環境開放，為避免寒害，花商會把火鶴外銷盒關起來保溫。萬代蘭 12 度即會寒害，若與菊花一同存放於攝氏 4 度會造成寒害。
3. 該進口商一開始即鎖定高價位之蝴蝶蘭、文心蘭，供當地花藝設計師使用，多用於重要場合，因此需要品質好的切花，要避免產品品質有任何風險。

Sydney Market (雪梨市場)

2024/1/22(一)

地址：Enter via, Building F 250 Parramatta Road, Austin Ave, Homebush West NSW

雪梨市場內包含批發果菜、花卉，分為兩區，每日營運，而國外進口貨物則是於週一、三、五到場，一般會在週三到貨，盡量在週間賣完，所以週三的花材最新鮮。

雪梨市場內有五間批發商銷售臺灣切花：

Harry's 賣最多臺灣切花，主要為蝴蝶蘭、文心蘭、仙履蘭、火鶴。

Sydney White Flower (已經賣給 Harry's)賣最多臺灣蝴蝶蘭盆花，以及文心蘭，同時也是百合生產者。

T&G FLOWERS 銷售臺灣蝴蝶蘭、仙履蘭、火鶴，經營者的父親也是農民。臺灣蝴蝶蘭品種'1881'在當地賣得很好，所以進口很多小苗，進貨量過多，於是改以切花方式銷售，結果意外開啟小花蝴蝶蘭切花市場。業者表示想要嘗試銷售瀑布型蝴蝶蘭切花，建議從白色花開始，以一箱 6 支方式包裝，希望能與其他業者的臺灣切花競爭。

Bagala Bros Australia 銷售臺灣蝴蝶蘭。在越南區有銷售店鋪，以越南裔族群為目標客群。其萬代蘭從泰國進口，臺灣產萬代蘭較昂貴，因此僅有泰國缺花時才由臺灣進口。

雪梨地區切花需求為大花、中小花分岔型等。進口量多寡依序是玫瑰、菊花、蝴蝶蘭，蝴蝶蘭雖數量較少，但價格高於前兩者許多。

澳大利亞現在塑膠軟盆已經開始徵收丟棄處理費，之後其他消耗品如塑膠袖套、試管也都有可能收取相關費用，需及早因應，生物可分解材質或許是個

可行方法。



雪梨市場入口，一般民眾可進入。



市場內工作人員穿著橘色反光背心。



雪梨市場內共有 5 家批發商販售臺灣切花，Harry's 為其中一家。



玫瑰切花包裝及展售方式。



Harry's 店內銷售之臺灣染色蝴蝶蘭。



當地生產之蝴蝶蘭盆花，銷售越南裔市場。



澳大利亞透過包裝識別支持國產花卉。



澳大利亞透過包裝識別支持國產花卉。



澳大利亞國產非洲菊，一把 10 支，換算台幣約 160 元一把。



雪梨市場開放一般民眾入內(墨爾本市場未開放民眾入內)。

Blush Petals Flora 倉庫參訪及交流討論

2024/1/24(三)

地點：Hoppers Crossing VIC

至 Blush Petals Flora 公司之花卉倉庫考察臺灣花卉到貨表現，同時了解其他國家進口澳大利亞之切花表現與當地花卉產業概況等，並於 Blush Petals

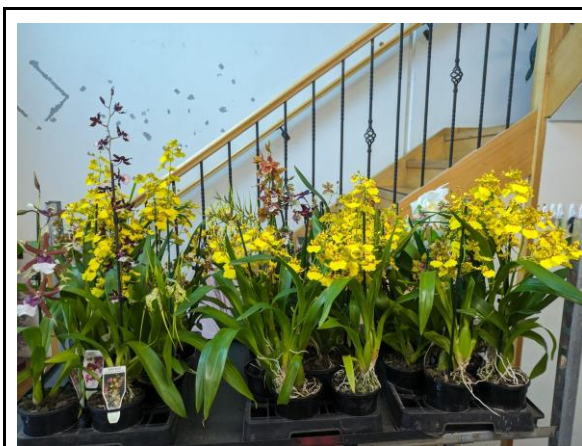
Flora 公司花卉倉庫會議室與業者就臺灣切花外銷澳大利亞、當地花卉生產，及國內外市場特性等議題進行討論交流。

文心蘭：在 Blush Petals Flora 公司之倉庫可見到來自當地生產的文心蘭盆花，來自當地的小型生產者，大約佔該公司當地文心蘭銷量的 50%。與業者共同於現場開箱臺灣出口至澳大利亞的文心蘭，以小包裝的包裝方式空運輸澳，當地進口商表示品質能夠接受，但仍可有更進一步改善之空間，相關技術值得研究。當場也開箱馬來西亞出口至澳大利亞之文心蘭，包裝方式也是以大箱子內疊小包裝，以 5 支一把，一箱約 30 把，即 150 支，層層堆疊造成整把花稍為變形變扁，但業者表示品質尚可接受。而越南也有出口文心蘭至澳大利亞市場，為臺灣在澳大利亞市場之競爭對手。臺灣公司在越南已開始生產黃色以外不同顏色的文心蘭，以迎合澳大利亞市場喜好新穎多樣化之特性，後續本所相關文心蘭品種，包含具香氣特性之品種，值得測試輸澳潛力。通常臺灣文心蘭週五剪花採收，經空運後隔週四晚上到貨，週五送到市場，此可作為臺灣多樣化文心蘭品種輸澳測試之參考。

火鶴花：Blush Petals Flora 公司進口澳大利亞之火鶴花切花有來自臺灣或泰國者，於該公司倉庫現場觀察，臺灣產的火鶴花切花有基部褐化問題，泰國生產的火鶴花切花則基部褐化較輕微。此結果可能因泰國出口澳大利亞之火鶴花會與石斛蘭一起空運，出貨頻率高，採收後 2 天內即能到達澳大利亞，而臺灣火鶴花因一週僅出口一批，從出貨至澳大利亞到貨可能需耗時 5 天，造成產品品質下降。此基部褐化問題造成進口商 Blush Petals Flora 公司人員在理貨時，需人工拆開包裝、保鮮管，切除花梗基部褐化部分後再行出貨。此外，有不肖業者將有問題的切花藏在包裝較下方的部位，造成當地人員需仔細挑出處理，相當耗費人力且造成信用及商譽的損害。相比之下，模里西斯出口至澳大利亞之火鶴花切花，其品質佳，品種花色也越來越多，切花瓶插壽命表現超越臺灣許多。由於目前該國只出口火鶴花至澳大利亞，2 週才出貨一批，因此空運成本高，臺灣火鶴花目前尚存在價格優勢，但此可能是臺灣火鶴相較於模里西斯的唯一優勢，因有澳大利亞末端零售商回報 Blush Petals Flora 公司，模里西斯火鶴的品質太好，瓶插壽命太久，儘管模里西斯火鶴花切花也會有肉穗花序黑鼻褐化等情形，但仍比臺灣輕微許多，值得臺灣火鶴花產業及研究人員注意。業者表示，蝴蝶蘭過去在澳大利亞銷量趨勢上升，火鶴花則下降，如今澳大利亞市場對蝴蝶蘭已過於習慣，喪失新穎特殊性，需求漸飽和，火鶴花之需求反而逐漸上升。因此，澳大利亞可視為臺灣火鶴花之利基市場，但需注意品質、貯運等相關問題之克服，而國際上的競爭者則有越南、荷蘭等國，針對越南及

荷蘭，分別需提升品質、掌握地緣優勢，以維持臺灣火鶴花輸澳的競爭力。

虎頭蘭切花：進口自荷蘭，經中東轉運，雖然距離遠，但好處是進口自荷蘭的虎頭蘭切花不必經過燻蒸，因此雖然距離遠，但品質仍佳。進口自紐西蘭的虎頭蘭切花，等級較高，單支可達 13 朵以上，然而雖然品質佳、運輸距離短，但因需要燻蒸，因此與荷蘭虎頭蘭切花相比仍各具優勢與劣勢。而進口自臺灣的虎頭蘭切花，現場觀察發現，相較於荷蘭進口者，花朵較小，品質也略遜荷蘭，尤其在花梗上，荷蘭進口之虎頭蘭切花花梗顯著較粗。業者表示虎頭蘭之需求及市場青睞重點為花色的多樣化。在用花習慣上，虎頭蘭切花若花序太長，容易有下垂問題，在用花上造成限制，反觀蝴蝶蘭因為既有印象即為瀑布型，因此較沒這方面的問題。有鑑於此，本分所現有具懸垂特性之虎頭蘭品系，因本身特性即為懸垂性花序，可望有行銷澳大利亞市場之潛力。



澳大利亞當地生產之盆花文心蘭。



與當地業者共同開箱檢視臺灣外銷澳大利亞之文心蘭切花到貨表現。



馬來西亞外銷澳大利亞之文心蘭切花大型包裝紙箱外觀。

檢視馬來西亞外銷澳大利亞之文心蘭包裝內部狀態及切花到貨品質。



馬來西亞外銷澳大利亞之切花包裝，可能因大包裝箱內層層堆疊及袖套無微孔，內部有凝結水滴。

馬來西亞外銷澳大利亞之切花包裝，內部濕度高，易有病害發生。



臺灣外銷澳大利亞之火鶴花常有花梗基部褐化之問題，業者須將之切除再重新包裝。

臺灣外銷澳大利亞之火鶴花切口褐化之問題。



臺灣外銷澳大利亞之火鶴花包裝常用之透明膠帶，黏性較強，於拆裝過程容易造成切花損耗。



臺灣外銷澳大利亞之火鶴花包裝建議使用之紙膠帶，較易拆裝，過程不易造成切花花梗受傷。



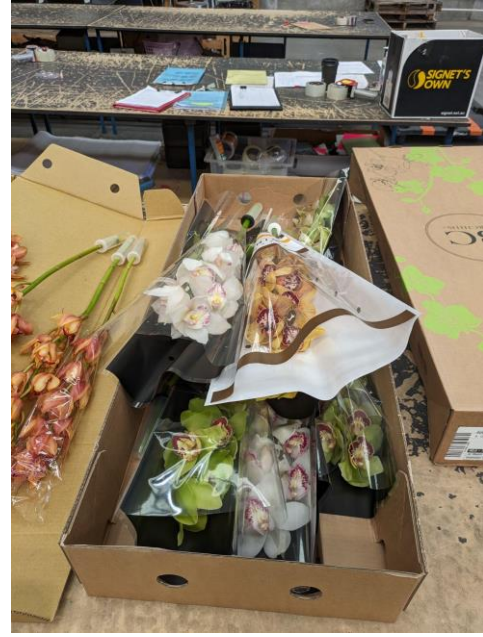
切花正反配置可提高容積利用率，但需留意末端銷售店家不能長期垂直擺設，以免倒置之切花無法吸水。



荷蘭外銷澳大利亞之虎頭蘭切花，花梗粗，不必燻蒸，品質佳。



虎頭蘭切花，左側為荷蘭外銷澳大利亞者，右側為臺灣外銷澳大利亞者，以荷蘭產之花梗明顯較粗、花朵較大。



荷蘭外銷澳大利亞之虎頭蘭切花包裝箱及內部切花。

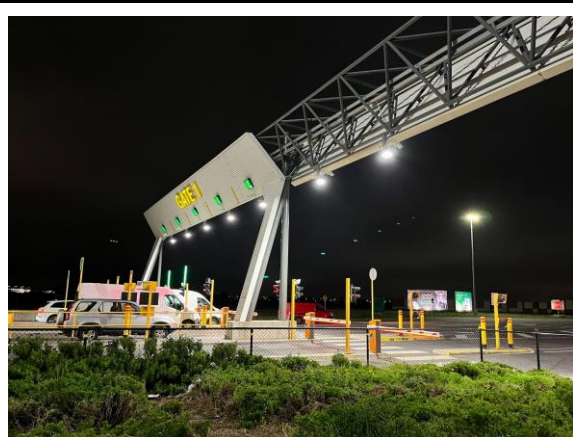
Melbourne Market (墨爾本市場)

2024/1/25(四)

地址：55 Produce Dr, Epping VIC 3076 澳大利亞

墨爾本花市原本位於港口附近，近城市中心，後來搬遷至現址，離港口車程約 30 分鐘。墨爾本市場每週二、四、六營業。進駐廠商需同時為生產者才具有營業資格。進口花卉在產地會使用保鮮劑，到批發市場後普遍不使用保鮮劑，到消費端可能還需 7 天以上之瓶插壽命。

與雪梨花市銷售形式大相逕庭，墨爾本花市無開放一般民眾入內購花，進出亦有嚴格管制如人員登記、酒測等，市場內人潮不若雪梨市場，多為固定客戶及訂單的銷售模式。墨爾本為澳大利亞重要集貨運輸匯集城市，花市內流通之花卉種類包含在地生產盆栽及進口切花等產品。本次參訪花市也看到臺灣出口之蝴蝶蘭切花、火鶴切花等產品，以及不同出口來源價格及品質上的差異。業者分享疫情之後，農曆年節期間的花卉銷售重要性有所提升。



墨爾本市場入口。



市場入口檢查站，不開放一般民眾入內，參訪者須登記並酒測。



進入市場前須通過酒測。



進入市場須穿著反光背心/本次拜訪業者之花市攤位。



切葉材，大都來自馬來西亞。



模里西斯火鶴空運包裝 20 支/盒，尺寸 86×16×7.5cm 或 30 支/盒 96×21×5.5 cm。臺灣 22 支/盒(M)或 20 支/盒(L)。

紙盒尺寸 93×17×7 cm。



蝴蝶蘭白色及染色切花於墨爾本市場販售情形。



玫瑰切花若有損傷，將花朵剪下整箱銷售，作為撒花瓣、花瓣浴、提煉精油等用途。



澳大利亞包裝花束之樣態，色彩鮮豔。



其他蘭類的進口包裝花束。



蝴蝶蘭盆花銷售情形。



澳大利亞在地生產標示之百合。



花市內所使用之推車。



火鶴花水耕盆栽。

業者 Santospirito Flowers 批發倉庫

2024/1/25(四)

地點：Footscray VIC

Santos spitririto 的倉庫中，採購人員、消費者在倉庫拿完貨，暫放於有控溫之出貨區(約攝氏 15 度)。其內部有冷藏庫房，存放多數切花，蝴蝶蘭、火鶴則存放另較高溫的庫間。現場發現其未售出舊貨與新貨混雜，造成部分切花放置太久，如火鶴褐化、蝴蝶蘭切花萎凋，出現品質管理問題。

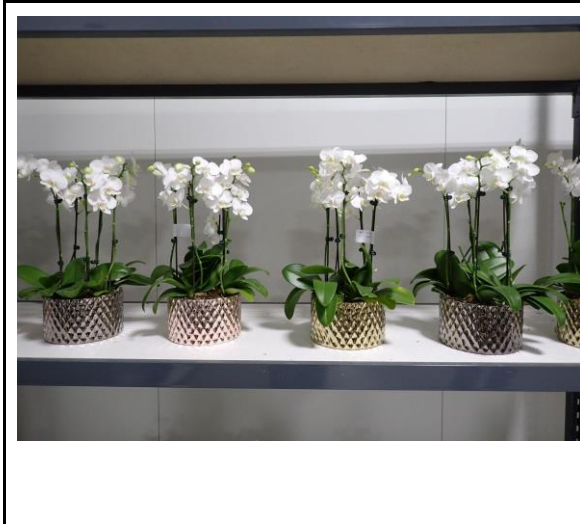
倉庫外也設有塑膠袖套回收區，可以看出未來澳大利亞在相關環保議題上應會有更多的作為，臺灣出口相關產品時應考量相對應的環保銷售策略，避免未來出口成本增加。



倉庫內之盒裝臺灣仙履蘭切花。



倉庫內之盒裝蝴蝶蘭切花，部分切花存放管理問題影響品質。



蝴蝶蘭盆花銷售情形。



蝴蝶蘭盆花使用透明盆器。



乾燥花材區。



塑膠袖套回收區及步驟說明。

業者 Australian Flower Group 批發倉庫

2024/1/25(四)

地點：Yarraville VIC

現場銷售非洲菊、洋桔梗、各種切葉、切花、盆花等。控溫庫間存放蝴蝶蘭、火鶴、萬代蘭、石斛蘭等切花。



倉庫內之盒裝臺灣仙履蘭切花。



文心蘭切花包裝之水氣問題。



倉庫內現場包裝集貨區。



部分客戶不只至花市選購，亦至各倉庫挑選不同產品。

Flower Master

控溫庫間存放蝴蝶蘭、火鶴、萬代蘭、石斛蘭等切花、盆花蝴蝶蘭。



過去蝴蝶蘭染色切花相當流行，近來消費者又轉回偏好自然花色系列。



透明膠帶及紙膠帶固定之盒裝火鶴切花。



非洲菊切花不須使用鐵絲固定。



倉庫一景。

與業者 Orchid Emporium 會談，參訪生產溫室

2024/1/25、26(四、五)

地點：Werribee South VI、Little River VIC、Allansford VIC

華人的農曆年節如今在澳大利亞是重要節日，用花量大。花卉病害主要有 *Fusarium* 和 *Colletotrichum* (炭疽病)，澳大利亞有數種炭疽病菌，對於該病害臺灣為低風險國家，中國、越南則是高風險國家。建議臺灣可以研究蝴蝶蘭的炭疽是否影響其他作物，或是與澳大利亞當地的菌種之差異，對澳大利亞當地為重要資訊。進口苗株檢疫部分，若進口 1000 箱以上，會抽檢 600 箱，進口 1000 箱以下則全數抽檢。每張檢疫證代表

該批貨物，當一間溫室生產之苗株檢出病害，則全數銷毀。而為了分散風險，持有多張檢疫證時，同一間溫室生產之苗株分批檢驗，有檢出則僅銷毀該批植株。

適當的路線規劃可降低運輸成本，從伯斯空運到墨爾本較便宜，相反則較貴。蝴蝶蘭切花海運成本較低但損耗率較高，因此空運仍是較經濟的方式。

栽培介質部分，澳大利亞十幾年前本來也使用樹皮栽培蝴蝶蘭，而開始進口臺灣水苔苗後，經調整栽培模式，如今偏好以水苔栽培，因為生長表現較佳，組花的時候介質也不會散漏。水苔進口自智利，進口水草需薰蒸，可選擇在出口前或進口後，薰蒸費用紐西蘭>澳大利亞>智利，因此選擇在智利產地薰蒸後包裝。

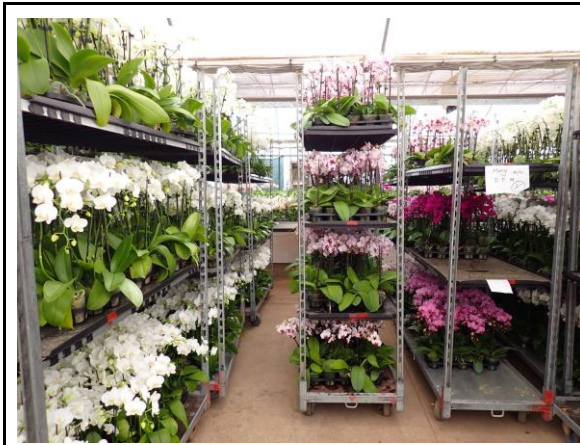
澳大利亞公部門之農業研究多以植物檢疫、植物病蟲害防治為主，幾乎沒有花卉產品測試、花卉生理等與臺灣相對應之研究單位，未來國合相關研究應如何進行，需進一步規劃。



業者公司一景。



蝴蝶蘭生產溫室外景，由二手溫室改造而成。



溫室內使用之台車及訂單情形。



蝴蝶蘭生產溫室內一景。



溫室無風扇水牆，故以外加設備之形式補足生產條件。



立花梗使用竹木籤而非臺灣常見之鐵條，但較容易有發霉情形，需更換。



屋頂噴有白漆。



床架下冷風透明塑膠布風管、加溫熱水管，含散熱片。



雙層保溫膜可作為內遮蔭。下層半開，上層全覆蓋時，可由兩層間的縫隙通風。



頂部灑水澆灌。無風扇水牆，利用天窗、噴霧降溫。

四、心得及建議

- 一、澳大利亞缺乏蝴蝶蘭栽培輔導體系，農企業及農民多自行摸索，難以快速有效解決栽培問題。
- 二、新興市場，對於蝴蝶蘭接力栽培與生產等相關技術細節尚未完全掌握，蘭花產業的商業規模化也有待進一步拓展。對於生產技術、溫室設備、栽培技術、病蟲害管理及採收後技術等蘭花專業技術與知識缺乏，加上當地氣候環境與栽培條件等資訊不足。應該建立海外蝴蝶蘭技術服務團，結合農試所、學研界等農業技術專家能量，輔助臺灣蝴蝶蘭業者建立售後服務體系，解決客戶海外栽培適地性問題，提升客戶種植意願及購買種苗需求，創造互惠雙贏以建立長久且穩固之夥伴關係。
- 三、跨國產業鏈合作 隨著政府新南向政策的推動，個整體的目標及規劃在蘭花產業上，跨國接力栽培是一個很好的選項，應積極與澳大利亞官方或研究單位協商，規劃實驗室合作或人才互訪培訓。
- 四、臺灣蝴蝶蘭種苗或是切花輸澳，面臨不少問題，必須持續加強品質管控、落實保鮮作業程序及出口防檢疫措施，維持臺灣花卉品質形象。
- 五、參訪蝴蝶蘭時，發現業者蘭園病害影響到蘭花植株品質。至於病害發生嚴重原因，是否與蘭苗品質、檢疫燻蒸或當地栽培模式等因素有關，仍有待進一步釐清。但是，臺灣必須持續穩定提供優質的蘭苗及售後服務項目等，來提升臺灣蘭花品牌形象。
- 六、臺灣花卉生產必須以外銷出口為導向，同時導入上市前產品概念測試模式。關注澳大利亞市場對於新產品的接受程度，包括花色、花型、價格、季節及包裝等。還必須依據臺灣出口至澳大利亞及到貨後等物流環境及時間，進行切花瓶插測試或盆花持花性調查，評估產品可銷售壽命。
- 七、澳大利亞市場以新奇多樣化為訴求，對於新穎商品接受度高，此特性對於臺灣花卉外銷應屬有利。因臺灣蘭花及其他花卉生產者許多規模不如國際大廠，但多樣化的品項及品種是臺灣的重要優勢之一，若能有長期穩定配合供貨的能力，少量多樣化的產品供應或可讓臺灣成為澳大利亞花卉批發商的重要供應夥伴。
- 八、澳大利亞將施行較嚴格限塑政策，臺灣應參考他國包裝方式，例如模里西斯出口之火鶴用特殊紙材包裝，泰國測試秋石斛切花以可分解塑膠袖套包裝。
- 九、應定期安排參訪國內各花卉市場，對照國內外之規劃及運行現況，將考察經驗效益最大化。