

公務出國報告

(出國類別：國際會議)

赴日本進行「臺灣形象展」佈展推廣與  
新媒體展陳考察  
出國報告

服務機關：國立故宮博物院

出國人員姓名與職稱：黃副院長永泰、謝主任俊科、林技正兼科長致諺

出國地點：日本 東京

出國日期：112年11月7日至112年11月13日

報告日期：113年1月24日

## 公務出國報告提要

出國報告名稱：赴日本進行「臺灣形象展」布展推廣與新媒體展陳考

察出國報告

頁數：\_20\_頁 含附件：否

出國計畫主辦機關/聯絡人/電話

國立故宮博物院/林致諺/02-2881-2021 ext. 2153

出國人員姓名/服務機關/單位/職稱/電話

黃永泰/國立故宮博物院/副院長/02-6610-3600 ext. 2005

謝俊科/國立故宮博物院/數位資訊室/主任/02-6610-3600 ext. 2323

林致諺/國立故宮博物院/數位資訊室/技正兼科長/02-6610-3600 ext. 2153

出國類別：考察

出國期間：112年11月7日至112年11月13日

出國地區：日本 東京

報告日期：113年1月24日

分類號/目：

### 摘要

近年經濟部為拓展臺灣整體形象，自 2017 年起透過虛實整合並進的方式舉辦多次「臺灣形象展」，包括在印尼、印度、越南、菲律賓、泰國及馬來西亞等地，於海內外媒體獲得大篇幅報導，今年特別安排在日本舉辦，欲將臺灣優質文化、觀光、人才、醫療及產業等產業形象與實力推廣到該國，為使彰顯本院文物及所展現之文化涵養作為台灣形象重要的一環，並著眼於積極參與後年經濟部率隊參加之大阪世界博覽會，本(112)年本院成功參與該部主辦之前揭展覽，並將展陳本院數位展示，相關展期自本年 11 月 9 日至 11 月 11 日，地點為日本東京都新宿區住友大樓三角廣場。為完善該展之數位展示，以有效提升本院能見度與形象，爰此，前往日本東京辦理相關布展工作及展期間推廣事宜，另於展畢後參訪東京數處數位新媒體機構及具數位展示之館所，以考察相關國際新媒體展示脈動及進行友館交流等作業。

關鍵詞：國立故宮博物院、臺灣形象展、東京國立博物館、TeamLab、數位展示、東京都小池百合子知事、駐日代表謝長廷大使

## 目次

壹、目的.....	p. 4
貳、過程.....	p. 5
參、心得.....	p. 6
肆、建議與未來展望.....	p. 19

## 壹、 目的

本次出國係針對參與經濟部主辦之「臺灣形象展」之展覽業務佈展與推廣為核心，展覽期間為112年11月9日至112年11月11日，本次展會召開地點為東京都新宿區住友大樓三角廣場，形象展之展會主題為「智慧永續的生活願景」，係以將臺灣生活中的食、衣、住、行、娛樂、醫療等融入場景，以情境的方式展現出臺灣業者在數位轉型(DX)及綠色轉型(GX)的特色與成果，國立故宮博物院(以下簡稱故宮)亦在本展會的休閒娛樂文化區作為重要的要角，本次展會除現場展覽外尚包含有辦理台日元宇宙交流論壇及相關交流晚宴，除參與前揭展會外，因應故宮數位展示的發展需求，亦前往日本東京數個數位展示機構前往參訪，行程之餘，也因應故宮未來即將與日方商借文物共同辦理琉球相關史料之展覽，前往東京國立博物館拜訪，以下為本次出國之相關重要行程項目與目的。

- 一、臺灣形象展展務之推動：故宮文物及所展現出來的文化做為臺灣雜揉並蓄的多元文化表現上的一種，一直以來深受與我國關係友好密切的日本國人喜愛，據此，故宮積極參與由經濟部主辦之旨揭展會，不僅將故宮既有的文物內涵藉由數位科技的方式帶到海外，對於整體行銷臺灣形象的展會來說，不啻是增加臺灣多元文化厚實的底蘊，達到促進日人前來觀光或是增加臺灣在國際間的能見度。故宮扣合本次展覽「智慧永續的生活願景」的主題詳加運用，展示的手法多元並進，技術上使用了人工智慧AI、體感偵測、8K高畫質等，讓故宮國寶文物不僅可以觀賞，還可以借由高畫質高互動的方式悠遊其中，達到真正的智慧娛樂生活體驗的願景。
- 二、拜會東京國立博物館：故宮計畫將在2024年於南部院區推出「萬國津梁：東亞海上的琉球」特展，展覽中除精選故宮與琉球相關古籍文獻、器物及書畫藏品外，並規劃與沖繩縣立博物館・美術館、沖繩縣立圖書館、日本東京國立博物館、九州國立博物館等日方文化機構洽談商借展件，相關專案持續在推動進行中，有感於包含過去「日本美術之最—東京、九州國立博物館精品展」及本次特展中，東京國立博物館皆戮力協助良多，故特別在這次出訪行程中安排拜會該館，以持續構築與國際友館之間的友誼橋梁，強化未來文化交流的基石。
- 三、考察日本東京數位展示機構：在本次參訪的另一重點就是考察日本東京的數位展示機構，日本向來是一個在多元文化體驗中著墨甚深的民族，不論是漫畫動畫、娛樂影視、傳統文化的文化特色等等，都帶給全人類悠長深遠的影響，而近年數位體驗技術的興起，更讓日本多元的文化帶來了更深層次的體

驗方式。本次出訪即針對已在全世界享有盛名的 TeamLab 美術館進行考察，另外對於部分也設置有數位互動的館所也將加以探訪，像是東京國立博物館、葛飾北齋美術館等等。

四、未來大阪世博的敲門磚：本次在日本參與「臺灣形象展」佈展，除了發揚本展帶到日本當地的效益以推廣行銷臺灣外，也包含積極爭取故宮參與 2025 大阪世博展出，故宮文物向來非常受到日人歡迎，早前在東京國立博物館與九州國立博物館展出之「國立故宮博物院-神品至寶」展即造就了 65 萬人次參觀的恢弘紀錄，足見日人對於故宮文物觀賞的厚愛，因此對於此次大阪世博帶來的地利之便與全球民眾聚集的效應，應可讓故宮對於本國形象上產生莫大的綜效。

## 貳、 過程

月/日 (星期)	行 程
11/7(二)	第一批人員(林技正致諺)由桃園國際機場搭乘長榮班機 08:00 啟程 (臺北-東京)，12:00 抵達東京成田機場，由成田機場搭乘 JR 成田快線至東京新宿，前往新宿區住友大樓三角廣場布展。於東京新宿區住友大樓三角廣場布展。
11/8(三)	第二批人員(黃副院長永泰、謝主任俊科)由桃園國際機場搭乘長榮班機 08:00 啟程 (臺北-東京)，12:00 抵達東京成田機場，由成田機場搭乘 JR 成田快線至東京新宿，前往新宿區住友大樓三角廣場布展。續於東京新宿區住友大樓三角廣場布展並進行展前確認。
11/9(四)	「臺灣形象展」開幕，協助推廣，參與大會 Opening 活動。
11/10(五)	「臺灣形象展」開幕中，協助推廣；上午參加臺日元宇宙創新合作論壇、下午前往東京國立博物館拜會。
11/11(六)	「臺灣形象展」開幕最後日，協助推廣、閉幕作業。下午前往 Teamlab 豐洲新型態美術館進行數位展示考察。
11/12(日)	前往具數位展示之墨田北齋美術館館所參訪

11/13(一)	由東京新宿搭乘 JR 成田快線至成田機場，東京成田機場搭乘長榮/華航班機 14:00 啟程（東京-臺北），約 17:00 抵達桃園國際機場。
----------	--

## 參、心得

本次出國布展考察行程緊湊，除辦理既定展務公務外，也包含拜會他館以交流未來合作展覽事宜，另也考察學習外國展示經驗及數位多媒體相關發展，以下以行程各天為單位說明相關心得。

### 一、故宮參與臺灣形象展會，協助提升國家文化科技形象

112 年(以下同)11 月 7 日為第一批人員(林技正致諺)移動日，於臺灣時間 11 月 7 日上午 8 時搭乘長榮航空編號 BR184 班機從臺灣桃園國際機場飛往日本成田國際機場，飛行時數共 3 時 5 分，於日本東京當地時間 11 月 7 日上午 12 時(以下時間以日本當地時間說明)飛抵，在辦理出關後搭乘成田快線前往東京都新宿區，大約於同日下午 4 點抵達本次「臺灣形象展」展會現場(新宿區住友大樓三角廣場，該場地位於東京都廳斜對面，與每日平均有 326 萬人次旅客通行的新宿車站相距約 1 公里，是本次經濟部所精挑細選的展會場地，甫進入住友大樓映入眼簾的是本次展會的接待台，接待台上方秀著「TAIWAN EXPO JAPAN」的字樣，這是未來展會期間主要面對臨路來的旅客的第一印象區域，沿著廊道接著進入主展區的區域，主展區展區地坪共 3,250 平方公尺，共約有二十多家不同公私機構的展間在主展區中，偌大的主展區場域上方是接近透明的玻璃屋頂，在白天太陽光線會直接撒向會場，僅能藉由電控的簾幕稍微遮擋陽光，這樣的設計雖然換得通透的視覺感受，但也讓有使用投影呈現的展間吃足苦頭。在到達的第一天任務設定為展覽佈建日，而各展間仍呈現百廢待興的展場工地樣貌(詳組圖一)。





組圖一：佈建中的「臺灣形象展」展會現場及故宮展區(位於新宿區住友大樓三角廣場)

故宮在本展區中爭取到最中間的核心區域，正面對著開幕式的主舞台，相對的位置是整個展區的中心要衝點，四面八方來到的遊客不論縱向或是橫向都會穿越故宮的展間，如此的參觀位置安排也帶來良好的效益。考量本次參展是為期三天的短期類商展性質的形象展覽，因此故宮特別以數位展示的形式進行此次的快閃展示，除了為期短促外，再加上須考量符合本展「智慧永續的生活願景」的目標，故以三種不同的數位型態的手法呈現，分別是代表沉浸互動的「走入畫中(早春圖)」、以人工智慧 AI 技術製作的「富春印象(富春山居圖)」、與使用 8K 高解析畫質拍攝的「國寶新視界(早春圖)」等體感數位展件來參展，希望帶出及呼應本展所需的數位轉型(DX)面貌。在第一天的作業得益於整體結構體已經搭建完畢，故大部分皆在於將展間裝潢細化的作業，以及數位展件佈建測試部分。故宮過往進行海外數位展覽並非陌生，過去曾於 2015 年前往義大利佛羅倫斯舉辦「藝域漫遊—郎世寧新媒體藝術展」、2016 年前往香港辦理「藝域漫遊—郎世寧新媒體藝術展」、2018 年前往香港辦理「動物大觀園新媒體藝術展」、2019 年前往泰國曼谷舉辦「清明上河圖—故宮新媒體藝術展」等等，對於諸如此類海外數位展示的佈建能順利執行的要訣，就在於必須於國內進行詳實的模擬和測試，本次東京「臺灣形象展」亦然，得益於在國內已反覆測試，且已預估展場大結構體的佈建時程，故第一天的工作進度很順利的達標，將三件數位展件安裝起來，並反覆測試其靈敏度，皆達到預期的狀態，其中唯一美中不足的就是三角廣場通透的玻璃天幕，讓日光溢到「走入畫中(早春圖)」及「富春印象(富春山居圖)」的投影面上，降低了投影光的渲染，也多少讓沉浸的效果打了折扣，第一天作業於焉完成。

## 二、 細化佈建展會現場，預演備戰展會開幕

11 月 8 日為第二批人員(黃副院長永泰、謝主任俊科)移動日，人員亦於臺灣時間 11 月 8 日上午 8 時，同樣搭乘長榮航空編號 BR184 班機從臺灣桃園國際機場飛往日本成田國際機場，飛行時數共 3 時 5 分，於 11 月 8 日上午 12 時飛抵東京，落地後亦前來新宿關心相關進度，本日仍是安排為佈展日，主要任務為收



整展覽裝潢細節及進行導覽教育訓練，關於展覽裝潢細節部分，約在本日下午 2 點左右已告一段落，在本次裝潢與佈建期間也見識到日本工班對於工作的嚴謹與細膩之處，第一是無論上工的內容是否危及安全皆全程配戴安全帽及整套工作服，其二是對於展間現場環境的清潔分作三道程序，分別是人為趴地的撿拾大型垃圾、以掃帚作第二道清潔清除次一級垃圾、最後以吸塵器全面吸整一遍，讓整個展場煥然如新；另外在導覽教育訓練，為了此次在日本的環境緣故，故宮特別安排有一位深諳日文的日籍人士小川先生協助導覽，為使其可以在這三天的展期期間，將故宮展示的三樣數位展件詳實又有趣的介紹給民眾，特別針對文物知識及數位體驗的細節授予小川先生(詳組圖二)。



組圖二：日本工班對於展佈工作的細膩處，及文物知識及數位體驗的細節授予日籍導覽人士小川先生

時間到下午 4 點左右，全展場的各展區皆大致裝潢佈建完成，為了隔天的開幕式作最後細微的調整，而作為整個展覽主秀的開幕活動主舞台即在故宮展區的正對面，也陸續開始進行彩排作業，本次經濟部國際貿易署除了在展區邀了故宮、蘭花協會、臺灣在地美食代表及國內重要的電子資通訊產業代表性廠商外，也在開幕活動的安排上非常用心，以臺日友好的角度串聯整趟表演活動。將近下午 5 點，中華民國對外貿易發展協會董事長黃志芳現身展場，也在故宮團隊的盛情接待下參觀了故宮的展間，本院謝主任俊科向黃董事長詳細說明三個數位展件的箇中內涵及趣味性(詳組圖三)，像是展出之「走入畫中」取材自故宮的經典畫作〈早春圖〉，藉由體感互動技術，使觀者走入宋代巨幅山水畫中，隨著北宋郭熙筆下的曲折山徑，由下而上觀看畫中的點景人物、宏偉山勢、山澗與亭台樓閣，感受猶如飛鳥遠眺的視覺體驗；「富春印象」此 VR 裝置是以故宮〈富春山居圖〉(無用師卷)為底本，透過人工智慧(AI)學習梵谷、塞尚、莫內的繪畫風格，由電腦「繪製」具有歐洲巨匠畫風之〈富春山居圖〉，以此呈現東西藝術風格跨時空交會；而「國寶新視界(早春圖)」則以 8K 畫質呈現，一覽〈早春圖〉中大師筆下瑞雪消融，雲煙變幻，大地復甦，草木發枝，一片欣欣向榮的早春氣象。相關的內容給黃董事長產生深刻的印象，對於故宮饒富教育與娛樂兼顧的數位展件讚許有佳，謝主任亦向黃董事長持續討論未來深化合作的可能性，讓故宮的文物內涵及數位內容有更多向外觸發的可能性。第二天的作業也在總彩排的結束後落幕了，



相關的準備接就緒，等待 11 月 9 日開幕的到來。



組圖三：展覽主秀的開幕活動主舞台已佈建完畢，及向外貿協會黃董事長詳細說明三個數位展件的箇中內涵及趣味性

### 三、 形象展會會亮麗登場，故宮展區數位互動大放異彩

11 月 9 日迎來東京「臺灣形象展」的開幕日，一早故宮團隊在黃副院長永泰的率領下即到場地接待台留影，會場中陸續已經有多家媒體出沒四處採訪，媒體也對於故宮的展間產生濃厚興趣，在開幕式還未到來前先行採訪謝主任並親自體驗相關的互動，包含 TVBS、三立等等。時序到早上 9 時 30 分左右越來越接近開幕式，場地內人群熙來攘往的越來越多，今日黃副院長作為開幕活動的重要貴賓亦在經濟部的安排下在貴賓席入座，緊接著經濟部長王美花、臺北駐日經濟文化代表處謝長廷大使、國際貿易署江文若署長及日華議員懇談會古屋圭司會長、日本臺灣交流協會谷崎泰明理事長等重要嘉賓陸續抵達會場，開幕式前也請王部長、黃副院長、江署長、謝主任、及外貿協會秘書長王熙蒙在開幕舞台旁合影留念並進行短暫的會晤，開幕式於焉開始，首先為諸位長官和貴賓陸續唱名，故宮黃副院長亦在經濟部的細心的安排下位列唱名的前段序位，讓現場成百上千的與會觀眾認識故宮的參與，唱名後是部長和重要長官嘉賓的致詞，致詞中也細數著臺灣和日本之間分不開的羈絆和友誼，接下來經濟部為開幕式請來臺北愛樂合唱團以〈我相信〉一曲載歌載舞的方式抒發臺日之間由心出發的互信的友好關心，也將棒球作為彼此視為國球的共同理念來串連整場活動的調性，中間不乏穿插著霹靂布袋戲等作為臺灣鮮明的文化印象來表現，以及臺灣和日本間不論是地緣間或是文化間的相像性，也製作成影片在現場的大螢幕播放，處處洋溢著兩地相互友好的氛圍，開幕式也在黃董事長與啦啦隊成員以棒球全壘打的互動下把氣氛拉到高點，緊接著在王部長、謝長廷大使、黃董事長、古屋會長、谷崎理事長共同啟動開幕儀式，在按下開關的瞬間紛飛的亮片彩紙飄動下，為期三天的展覽正式啟動(詳組圖四)。



組圖四：故宮團隊在展覽迎賓櫃檯前合影、謝主任接受媒體採訪、展會主舞台臺日雙方長官貴賓合影、主舞台開幕式表演、黃副院長與王美花部長及諸位長官合影

展覽啟動後，重要的長官貴賓團開始循著整個展場參觀走場，故宮作為整個場域的中心點，也是貴賓走場的重點區域，在貴賓團抵達故宮展間後，黃副院長及謝主任熱忱的向貴賓們介紹展覽的重點，而貴賓團中的謝長廷大使尤其對於「走入畫中-早春圖」沉浸互動展件感到濃厚的興趣，不僅細細聽完故宮團隊的解說還親自下場體驗，謝大使身心完全融入的體驗過程也讓旁人印象非常深刻，另外，日方的重要嘉賓們也親身參與「富春印象」VR裝置的體驗，過程中黃副院長善盡展覽地主之誼，細細的說明相關黃公望〈富春山居圖〉文物的內涵，此外也說明「富春印象」數位作品的創作理念，整個貴賓參訪團在故宮展區的體驗時間雖有限，但不難從旁看出日方對於展間帶來的故宮文化意象的喜愛之情是溢於言表的，這種喜愛也是在接下來的三天中從接待不同的日人民眾所陸續感受到



的。在接近中午時間，貴賓團離開後不久，作為全日本最大的公共媒體 NHK(日本放送協會/にっぽんほうそうきょうかい Nippon Hōsō Kyōkai)也來採訪故宮的內容，他們對於「富春印象」VR 裝置特別有興趣，其報道局國際部吉田麻由記者也親自體驗完全程內容，過程中也與我們相互交流詢問，相關的體驗內容後續也在日本當地 NHK 頻道中放送，這對於故宮來說也是再一次在海外的宣傳推廣利基；在一些採訪作業後，故宮展間陸續開始有民眾前來參觀，在過去兩天的細密的安排準備下，一切活動都有序地展開中，像是經過短期密集訓練的日籍人士小川先生，已能夠向參觀的日人觀眾概略性的說明數位操作和箇中的文物涵養，讓故宮較為艱深的文物內涵也可以不受限於語言上的隔閡傳播出去，開幕第一天的狀況比想像中的還好，不論是來訪的觀眾對於展覽內容的好奇，抑或是來訪觀眾的人數量，都是在我們預期之外的，也讓我們見識到經濟部在海外辦理臺灣形象展的動員能力，是我們值得學習的，開幕的第一天也在熙熙攘攘的人潮來去中順利的結束了(詳組圖五)。



組圖五：臺日貴賓團開始進行繞場觀展、黃副院長引導謝長廷大使體驗「走入畫中-早春圖」互動裝置、黃副院長向貴賓們介紹複製文物、日本最大公共媒體 NHK 採訪故宮展區

#### 四、 參與臺日 AI 元宇宙論壇擴展視野，赴東京友館增進交流

11月10日安排了眾多行程，依序是參與本次展覽會安排的研討會、接待東京都知事參觀展間、拜訪東京國立博物館，是個忙碌緊湊的一天。首先是參與上午舉辦於新宿住友大樓47樓第7-8會議室的「臺日AI暨元宇宙創新合作論壇」，

本次論壇聚焦在人工智慧 AI、元宇宙 (Metaverse) 最新發展趨勢及實際應用等前瞻方向上，雖然議程和規模並非太大，然而最難得的是臺日雙方就本議題找了很多真正深入產業其中的專家學者來進行分享，本次論壇由中華民國對外貿易發展會-王蒙熙祕書長作為主席開場，第一場的演講由同為貿協的資深顧問李傘斯先生分享「AI: our companion in the metaverse」題目，其中提到元宇宙對於真實生活中的連結已經是早已融入我們的生活中了，只是以不同的形態呈現著，並且他提出 Transport(數位轉換)、Export(非物質化輸出)、Import(數位式的輸入)等在元宇宙世代的這個當下所衍生的數位概念，像是 Transport 即以佐臻、光陣三維等國內廠商做為數位轉換的實踐者；Export 則以 Instagram、Amazon、Zoom、Tencent 等作為非物質化輸出的具體實踐者；最後 Import 則以 Autocad、CAE Simulator、Digital Twins 等作為製作元宇宙世界的工具廠商作為代表，最後並且說明了技術和時代性和人們的觀念都逐漸成熟到元宇宙世代的來臨了，也已經在生活中產生真實的需求了。第二場是日本元宇宙協會(Metaverse Japan)代表理事馬淵邦美先生分享以「Metaverse Update 2023」為題的內容，首先他概略的介紹日本元宇宙協會的目標、組織成員、不同的工作群和與國際間的聯繫網絡，並且也分享了在今年辦理的「Japan Empowerment Summit 2023」高峰會，說明了日本各地元宇宙協會或廠商之間的串聯和交流，並請對於元宇宙事業的整體方針分為 1. 產業基礎強化、2. 社會實裝支援、3. 產官學的事業共創、4. 人才育成、5. MVJ 會員的共創等五個面向，是非常有企圖也是有願景的一個藍圖，並且他們也積極協調國際標準，希望在元宇宙這塊藍圖中也能接軌國際，最後也分享了他們對於 Web 3.0 元宇宙的路線圖，可以看到他們做這件事是循序漸進且有章法的累進推動的。再來第三場由日本廠商 Holoeyes 介紹有關於擴增實境科技下，醫療產業或醫療服務的革命性轉變，在擴增實境的科技協助下，醫師可以透過虛擬的影像來事前分析病患的確切病灶，並且也可以在手術期間來關注病患的治療位置和手術狀況，比過往執行時更加的真實和具輔助性。(詳組圖六)

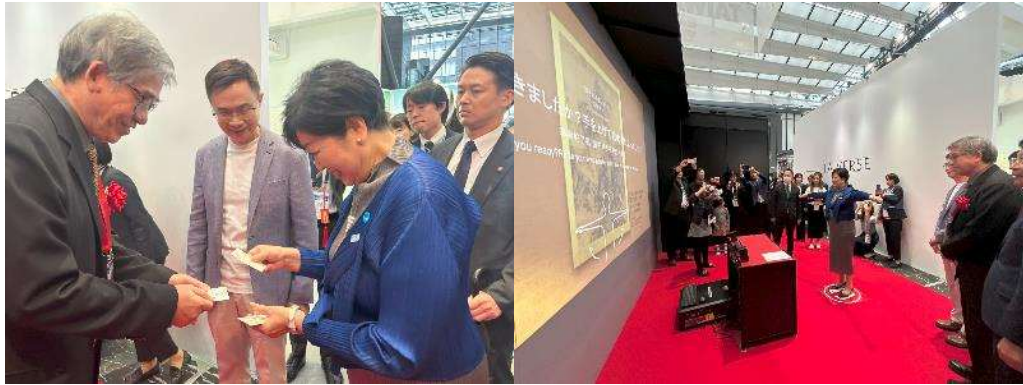






組圖六：故宮團隊在論壇前留影、「臺日 AI 暨元宇宙創新合作論壇」簡報內容畫面

經過三場演說後，考量已接近中午必須前往展覽會場接待東京都知事，即先行離開本次研討會，對於本次展覽，東京都知事小池百合子女士雖無法參與昨日的開幕式，但透過貿協轉知還是希望能在本日接近中午來故宮展間參觀，故宮團隊甚為重視此事，在約莫中午知事即準時抵達展間，黃副院長親自接待並且進行短暫交流，也請知事體驗了「走入畫中-早春圖」沉浸互動展件，知事將全程體驗完畢，並且在體驗後仍停留下來針對本展件交流了甚多時間，期間貿協邱揮立副秘書長具備日語能力長才，也在席間協助故宮向知事暢述其中的文化涵養和數位巧妙之處，從旁可感受知事對於本展覽之肯定。（詳組圖七）



組圖七：黃副院長與貿協黃董事長接待東京都知事小池百合子女士、小池知事體驗「走入畫中-早春圖」互動裝置

在接待完東京都知事後，因本日與東京國立博物館約定於下午 2 時 30 分會晤，考量從新宿到上野路途不近，即馬上動身前往，在約莫下午 2 時 20 分左右抵達東京國立博物館西側行政門，並且由該館的國際交流室室長楊銳先生帶領故宮團隊一行人前往副館長淺見龍介先生辦公室，本次交流旨在近期因將在 2024 年於南部院區推出「萬國津梁：東亞海上的琉球」特展，策展期間故宮與日本諸多館所交流商借展件等業務繁多龐雜，其中也包含東京國立博物館也借出文物，且得力於日方過往數年的協助，包含「日本美術之最—東京、九州國立博物館精



品展」、「交融之美—江戶時代日本繪畫的西洋要素」等優質的日本文物展覽才得以在臺灣共享給國人參觀，且據知近年東京國立博物館也開始在部分展間開發一些數位展件，也是本次探訪時的交流重點，綜上故希望可以當面對於東京國立博物館致上謝意及交流各項內容。在楊銳先生帶領故宮團隊到副館長辦公室後，由楊銳室長充當翻譯，一開始淺見副館長歡迎寒暄本團的到來，黃副院長也表達故宮與該館多年的友好合作與自己與日本的淵源，特別是上述各式展覽的相互合作，在表達對於展覽合作的謝意後，謝主任分享了本院在數位展覽上的一些特色與過往的經驗，並特別將今年「沉浸故宮數位展-四季行旅」展的精華片段給東博的長官們觀看，淺見副館長對於本院執行數位內容的經驗非常的興趣，並提出有關組織成員、預算來源、執行模式等問題，並且說明東博在這部分是欠缺的，他們並無固定的執行人員或單位，且大部分的資金來源都是民間企業捐贈才得以執行，在此一部分上，故宮確實是在國際間走在前頭的，在相互交流寒暄後，就在黃副院長代表故宮致贈淺見副館長一套瓷器禮品後，會晤告一段落，而楊銳室長亦帶領故宮團隊們參觀了淺見副館長策劃的日本佛教文物特展以及館內數位展件的部分，其中有關於導覽牆互動展件部份是讓人使用上既豐富也是很直覺的，導覽牆可以藉由觸摸方式來選擇文物，不同的文物有不同的肢體偵測互動方式，另如器物文物可以翻動，書畫文物可以縮放和捲動等等，讓人印象深刻的是展件中處處顯示出日本作為設計大國帶來的視覺細膩感，讓整體的體驗是愉悅的，一趟參觀旅程雖短促但仍深刻感受到東博在展示面上的獨特性及細膩處。(詳組圖八)



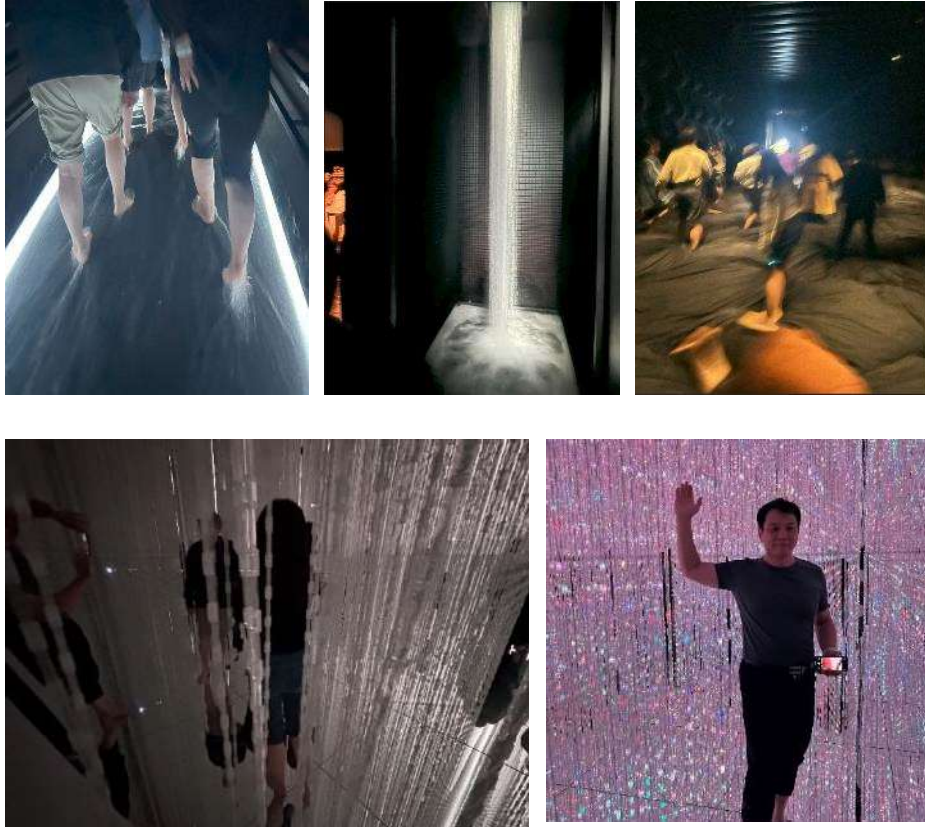
組圖八：黃副院長致贈淺見副館長瓷器禮品、故宮團隊在楊銳室長引領下參訪東博展間

## 五、 體驗世界級數位藝術場域，提升故宮數位開發蓄積能量

11月11日是臺灣形象展的最後一日，展覽現場的民眾參觀情況依舊相當順暢與踴躍，今日在展覽現場相對穩定的情況下，一行人前往今年獲「世界旅遊獎 (World Travel Awards)」評選為「2023年亞洲領先旅遊景點」位於東京豐洲的「TeamLab Planets TOKYO DMM」考察，TeamLab團隊自2001年創立，是一個整合藝術、科學、技術的國際性跨域藝術團隊。團隊由藝術家、程式設計師、工程師、動畫師、數學家 and 建築師等各個領域的專家組成。約莫2019年左右，鮮

明的日式風格的大型數位互動沉浸展覽就陸續風靡全球，亦曾多次來臺灣開展，而豐洲的「teamLab Planets TOKYO DMM」是 TeamLab 團隊近年來集大成的所在，光是一個月的海外造訪人次就高達 10 多萬人，可見其數位展演模式成功之處，本次考察即以學習觀察的方式思索對於未來故宮數位體驗的助益之處。

甫進入整座建築的等候室，最讓人印象深刻的是必須將外鞋卸去以赤足體驗，這是眾多數位體驗上不曾有過的經驗，首先隨著工作人員的引導，進入一個有著曲折藍色光線鋪墊的幽微小道，接著進入到一個溢漫著流水的緩升斜坡，舒薄的流動水面在赤足踏上瞬間，是一種幽微的刺激體感，一群又一群的人摩肩接踵的在僅夠兩人同時穿越的幽暗小徑前行，在緩坡小徑的盡頭是一個小型的人工瀑布，特殊的光束打在上頭有一種特別的儀式感，之後進入到一個大型幽暗的不規則軟墊空間，一群群遊客或彈或跳的掙扎著前行，再好一段晦暗的經歷後豁然開朗的是一間不知空間多大且漫無邊際的 LED 串珠空間，剛進入時不可計數的 LED 串珠們正在演繹著安排好的光影列陣，時而純白但動態的，時而彩色緩慢的，不停的光影擾動讓整個視覺的感觀無以名狀的被放大著，串珠發出的光彩再度被四周的鏡面反射回來，也讓視覺產生無邊際的空間錯覺，這間無疑是整趟過程中體驗上的一個亮點，多數的旅客佇足在此間拍攝著屬於自己的網美照，經過細細的探尋，此一 LED 串珠空間約莫 50 公尺見方，挑高目測達到 10 多公尺，四周輔以鏡面，數以千計的 LED 串珠可以用程式控制產生動態的波浪矩陣，呈現出一種數大便是美的綺麗感覺。(詳組圖九)



組圖九：TeamLab 流水緩升斜坡、不規則軟墊空間、LED 串珠空間



過了LED串珠空間後到了一個水面映照著魚光影的迷幻影像空間，諾大的空間充滿了水深到小腿肚的白濁色水質，並以高彩度的魚群光影動畫來映射在其上，產生出一種迷離夢幻的氛圍感，但比較美中不足的是為了控制衛生條件，在水塘中加入大量的消毒除菌物質，化學氣味很濃厚，讓沉浸的氛圍性扣減了。再來到達了充滿著直徑1.5公尺大型變色矽膠球的空間，空間中如是的矽膠球約有百來個，整體的夢幻性雖不如前兩間，但在觸覺互動性上大大的吸引著人，許多觀眾們在這間玩樂的更為投入。在經過大球空間後，是半球形穹頂的投影空間，有別於前面幾間非常動態的體驗效果，這間反而讓民眾都沉靜了下來，所有的遊客或臥或坐或躺的觀賞著上方半球穹頂的投影面，投影的內容是紛飛的花卉，以一種非常綺麗多彩的姿態一朵朵一瓣瓣的飛舞著，遊客就如此的靜靜地欣賞著，這或許是主辦方刻意為之，希望在前面動態的尾聲安靜沉澱下來。最後，我們抵達了滿是以機械升降裝置垂吊著花卉的鏡像空間，花卉藉由升降裝置不斷的在高度上緩慢的變化著，因為使用的是真實的花卉，空間中瀰漫著真實花香和植物莖物特有的草卉味，同時刺激著視覺和嗅覺，也讓遊客心情頓時放鬆許多，所有人各據一方拍照留影，此間是所有展廳最自然也最少聲光的一間，也是整趟夢幻之旅的最終章，至此，豐洲TeamLab的考察之旅也告一段落。（詳組圖十）



組圖十：TeamLab 魚光影迷幻影像空間、大型變色矽膠球空間、半球形穹頂投影空間、機械升降花卉鏡像空間

而臺灣形象展最後日的部分也在廠商的戮力協助下，完善的服務完三天，並完成了撤除作業，關於展會豐碩的成果也陸續在這幾天於臺灣及日本當地媒體中陸續露出，持續發酵形象展的影響力，而據經濟部國貿署在展會完畢後統計的情

況，三天共湧入了 2 萬多人，考量其中有兩天非假日情形下，其現場效益是相當不錯的。

## 六、參訪東京數位展示館所，汲取日式數位展示手法風格

臺灣形象展業於前一日正式結束，故本日(11 月 12 日)亦安排前往一個佈建有數位展件的館所，即位於東京都墨田區的墨田北齋美術館，該館是一座公立美術館，主要藏品與展示係江戶時代後期浮世繪畫家葛飾北齋的作品，其《富嶽三十六景》中的〈神奈川沖浪裏〉是當今最為世人所熟悉的國際重要文化財之一，改館自 2016 年開館後即吸引著眾多海外遊客前往，其新穎具當代特色的建物構型也是該館的一項重要特色。

進入墨田北齋美術館後，因為館所腹地較小，一樓為售票台和禮品賣店，主要的展間都在更高的樓層，本次參訪除了預訂觀覽的常設展外，還特別看了包含「北齋のまく笑いの種」特展與「隅田川兩岸景色図巻(複製画)と北齋漫画」特展，此兩個特展部分主要皆為靜態展示，前者展示北齋和他的弟子們在他們的許多作品中如何融入了笑聲的描繪，他們的面部表情被描繪得非常生動，展覽介紹葛飾北齋及其弟子所描繪的各種“笑”，包括笑臉和幽默表情的描繪；而後者展示長約 7 公尺的隅田川兩岸風景卷的複製品，以及北齋漫畫等約 15 本北齋圖畫書的全尺寸高清複製品，隅田川是東京都內的一條河川，貫穿東京都，為荒川支流之一，從江戶時代就是關東東京都一代重要的民生水源，古時有「墨田川」、「角田川」等稱呼，該展就是圍繞著這條重要水源所側繪的各式景點與民生百態，惟此兩間特展禁止攝影，不能將影像保存較為可惜，在「隅田川兩岸景色図巻(複製画)と北齋漫画」特展中，有少量的使用一些數位方式呈現，主要是播放影片和一些輕量的設施展現隅田川現狀與畫作中的對照，還是比較屬於傳統靜態展示。(詳組圖十一)

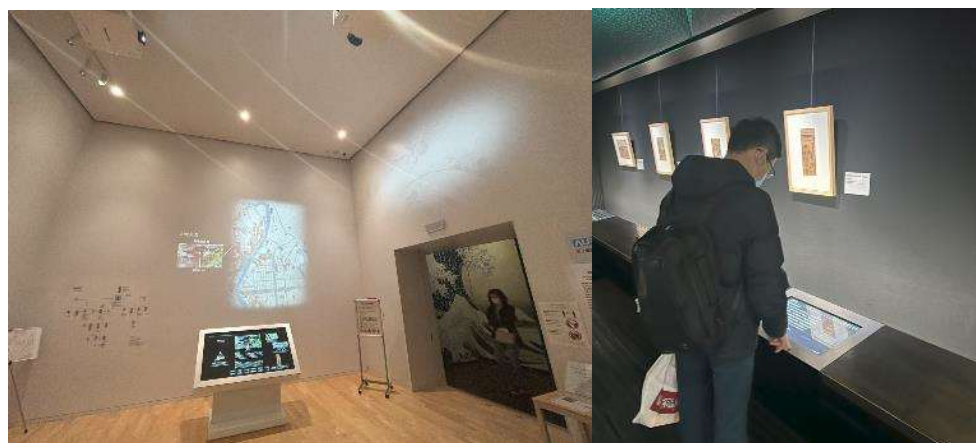


組圖十一：墨田北齋美術館外觀、「北齋のまく笑いの種」特展

在觀賞完兩檔特展後，故宮一行前往常設展，館方在常設展前放置了一個大型的觸控互動桌和投影連動的設施，它是一個包含有有關於葛飾北齋繪畫中各式複合議題的互動投影裝置，裡面共有五個子題，分別是「人物交流」、「關係地點」、「描繪的場所」、「居住過的場所」、「隅田川兩岸景色圖卷」等五個子題，點選其



中之一後就會進入觸控和投影的連動介面，兩個介面各司其職，例如在「人物交流」部分可以在觸控螢幕上選擇眾多與葛飾北齋有關連的人物，像是山東京傳先生，即是日本江戶時代後期的一名浮世繪畫家、戲作家，皆是當時期與葛飾北齋同為江戶一代對於浮世繪創作相關的名家，螢幕會顯現山東京傳的畫像與其相關宅院和作品內容，而投影畫面部分則顯現出江戶時期的古地圖，並且在其上標示著山東京傳有關聯的地點，藉此，民眾可以進行古今對照的觀覽，體會其中與現代性的關聯；結束常設展前的投影互動桌設備後，進入常設展，第一印象是一間規模不大，但是整體做工和布置很細膩的空間，整個常設展廳的脈絡論述是以葛飾北齋的一生作為軸線，牆面上標示著他的歲數及懸掛其創作，不時會在畫作附近輔以觸控面板，有關其作品部分屬藝術史範疇即不在此多贅述，本次將焦點關注在數位互動部分，而有關於此些觸控螢幕內容大部分是以北齋的一生去做排列的，更細化的將諸多現場放不下的作品放置於設備中，從中可以看出館所已進行了一定數量的數位典藏影像作業，在語言友善性上，除原有的日本語外，還貼心的準備了英語、韓文、繁體中文和簡體中文，可以支援大部份東北亞觀眾和可讀英文的民眾，功能介面上又分為「這個時代的北齋」、「年表」等，點選進入後就是各個功能邏輯排列的畫作，點選後就可以觀看詳細介紹，算是一班普遍博物館會準備的互動桌檯，可惜的是畫作沒有放大的功能，不清楚其數位典藏作業的精細度，也無從更細的觀賞細節部分；另外，在展覽中間的部分設置了眾多的觸控螢幕島嶼，一座座此起彼落的相間著，此部分的設備則更加有趣，是以浮世繪製作的觀賞、學習與遊玩為三個主題，告訴民眾浮世繪如何觀賞其動態感，以及印刷繪本的製作原理和一些與浮世繪的小遊戲，因為浮世繪很多的是描繪常民生活百態，故而很適合做成一系列的小遊戲，透過小遊戲民眾更加理解江戶時期的風俗與民情，在使用完相關的數位裝置後，在常設展的最後赫然有一個葛飾北齋老年在住所創作的等比例仿生塑像，活靈活現的呈現他直到老年還是熱衷於其藝術創作的高度熱忱，也讓整個常設展的觀覽經驗留下深刻的印象。（詳組圖十二）







組圖十二：墨田北齋美術館常設展前觸控投影設施、常設展內觸控裝置、葛飾北齋等比例仿生塑像

## 七、 賦歸，展望未來

11月13日為赴日的最後一天，考量由東京都新宿區到成田機場有一段距離，加上搭乘飛機的報到及出關等登機前預辦程序需耗費時間，故未再安排行程，後於上午11時搭乘成田快線，並於12時30分抵達成田國際機場，辦理登機程序後搭乘長榮航空編號BR197班機從日本成田國際機場飛往臺灣桃園國際機場，飛行時數共4時5分，於日本東京當地時間11月13日下午2時起飛，並於臺灣時間下午5時抵達桃園國際機場。正式完成相關出國行程，並依據本次出國事項與經歷持續開拓未來業務。

## 肆、 建議與未來展望

- 一、 創新與精緻文化科技展演，應有助在已開發國家推廣國家形象：本次赴日最主要的任務就是將「臺灣形象展」的展覽作業執行妥當，藉故宮的力量也為臺灣整體的對外行銷推廣盡一份力，再者也透過這次與經濟部國際貿易署及中華民國對外貿易發展協會的合作，對故宮來說開啟了另外一個對外行銷的管道，著眼於未來的各次形象展，故宮也會秉持著對外多多推廣的想法，持續緊抓著類似的機會進行數位展覽的開拓。另外2025年的大阪世界博覽會也如火如荼的張羅準備中，它是作為展會性質中全球性最大規模的活動，展示的是各國的民情文化、科技國力、環境關懷、前瞻未來等各式面相，其中故宮在臺灣也是一個國際間重要的識別，雖然偶爾在參與國際活動會有艱難險阻，但對於這次的世博會，也是一個展現故宮在臺灣的文化的良機，我們更該把握，且相關博覽會的參與整合機關即是經濟部主責，故這次「臺灣形象展」的參與，故宮極其重視也戮力協助，將好的數位內容呈現給同樣是未來大阪世博會的在地日人欣賞，不僅讓經濟部感受故宮的積極度，也讓我們提前預知未來在世博會的國際民眾的觀展品

味。

- 二、 觀覽學習日本的數位展演空間，為故宮帶來海外數位藝術思維：在完善的執行完「臺灣形象展」的任務外，此次也參訪了許多機關，目的是看看目前日本東京最新的數位藝術或數位多媒體的整合情況，感想是日人在傳統博物館場域中執行的數位科技整合是相對較為保守的，有別於傳統場域，在商業的空間中，則很多值得我們借鏡，然而，雖說日人在傳統場域偏保守，一則可能因為民情所致，另一則在於他們政府機關政策與財務結構的狀況有關，因為沒有特定的數位資訊單位及常編的數位新媒體預算，導致他們僅能被動的往企業方面尋求贊助，數位方向的決定權也相對被削弱，不過對於日人在處理數位時呈現的美學，故宮團隊是很有感的，風格和煦不滿溢且恰到好處，而有關於商業空間的部分，因為需要營利的關係，如TeamLab，縱使各方面都是非常令人驚豔的，也是國際間規模數一數二的，但大部分都是大規模人群共賞的體驗，鮮少有個人化的體驗，如此才能兼顧體驗又達到獲利的情況，故相關的數位策略也是必須從中找尋對機關單位最佳的切入點。
- 三、 展望未來，由國內巡展延伸至海外，發揚故宮數位文創轉譯影響力：對於未來的展望，希望此行的亮眼成果可以延續未來持續有在國外場域展現故宮文物與數位內容的機會，也將積極的參與接下來在德國的臺灣形象展及大阪世界博覽會等的盛會，而作為故宮的數位展示，業已是國際的前列角色，也逐漸在國內外打響名號，但仍須借鏡國外經驗截長補短並持續保有相關的競爭力，讓故宮文化的傳遞透過數位科技可以邁向更遠更深的地方。