

出國報告(出國類別：考察)

## 參訪美國路易斯安那州 國家漢生病及歷史博物館

服務機關：衛生福利部樂生療養院

姓名職稱：施玲娜 院長

派赴國家/地區：美國路易斯安那州

出國期間：112年12月4日至112年12月11日

報告日期：112年12月26日

## 摘要

樂生療養院舊院區的 62 棟建築將於 113 年底修繕完成，如何將修繕後的王字型醫院及附屬 12 棟建築籌設建置為「漢生醫療史料館」，讓社會大眾清楚了解漢生病、展示臺灣漢生病的歷史、消除漢生病的偏見、培養對人權的尊重精神，和紀念院民及在此工作人員，是未來樂生療養院之最大課題。

本次參訪了美國路易斯安那州中，幾所國家級的歷史博物館及歷史區，如國家漢生病博物館、sacred heart chapel、卡維爾歷史區 GILLIS W. LONG CENTER、路易斯安那州舊州議會大廈和舊州長官邸、以及紐奧良國家二戰博物館等等。除了參觀國家級博物館的遊客動線規劃、藏品收集保存、陳列展示、指引手冊、業務推廣外，還拜會了國家漢生病博物館館長 Elizabeth Schexnyder，並請教籌畫經營推廣漢生病博物館之經驗，回國後除了將這次所見所聞分享同仁外，同時也將館長所分享的漢生病博物館「機構評估」和「藏品管理評估」文件資料供園區同仁閱覽，希望能做為未來漢生醫療史料館籌畫營運之參考。

## 目次

摘要：	.....	2
目次：	.....	3
本文：	.....	4
目的：	.....	4
過程：	.....	6
心得及建議：	.....	32

## 本文

### 目的：

樂生療養院，是臺灣醫療史與公衛史上獨一無二的存在，也是臺灣連接世界各地相關漢生病醫療機構與歷史園區的重要橋梁。它創建於1930年(昭和五年)，設立之初以收容無家可歸的漢生病患為主，最初命名為「臺灣總督府癩療養所樂生院」。1932-1934年(昭和7-9年)頒布施行《癩預防法》，強制隔離漢生病患者，管制漢生病之傳播。1945年二次大戰後，政權轉移改名為「臺灣省立樂生療養院」，後因國民政府遷移，收容人數曾超過一千人，病舍也擴建至六十多幢，設有院民宿舍、市場、餐廳、澡堂、福利社、宗教機構等，形成了一個聚落區，占地約三十公頃，是國內第一所、也是唯一之公立漢生病防治機構及漢生病院民生活的聚落區。

配合捷運新莊機廠開設，拆除數棟房舍，此時保存運動崛起，2007年選定院區49棟建築保留，9棟拆遷異地重建，1棟原地重建(王字型第一進)。2009年9月台北縣(現新北市)政府文化局將樂生療養院登錄為文化景觀，並將部分保留下來之建築登錄為歷史建築，同年文建會(現文化部)更將樂生療養院增選為世界遺產潛力點之一。2017年行政院核定10.7億的《樂生園區整體發展計畫》，預定2017-2024年修復62棟院民歷史房舍及重要歷史建築，截至2023年年底，已修繕完成漢生醫療史料館(王字型建築及其附屬建群)(見圖1.2.3)、宗教建築等39棟歷史建築，且預計2024年年底將整個園區修繕完工。

漢生病(Hansen's disease, leprosy)是由麻瘋桿菌引起的慢性疾病。由於早期對漢生病的感染途徑不清楚且無有效治療藥物，人們普遍對漢生病感到恐懼，故對染病者採取隔離與強制收容的政策。至1873年挪威的漢生醫師(Hansen)發現麻瘋桿菌，以及1940年代抗生素問世後，漢生病門診治療即可治癒，已不需住院隔離收容，故樂生療養院至此未再收容新的院民，目前餘63位。

由上述歷史可知樂生療養院是臺灣醫療史上唯一的醫院，也是唯一見證了漢生病視為重大傳染病，將病患集中管理限制進出之歷史過程，從傳統社會價值所恐懼且摒棄的失落族群，到日治時期公共衛生制度的引入及樂生療養院的設立，再到漢生病藥物的發明，其整個漢生病菌發現、藥物的發明及治療、病患醫療照護、復原過程及公共衛生演進整個歷程。故站在世界文化遺產及國家重要歷史資

產的角度，樂生療養院如何以舊有的、修繕後的舊醫院來籌設建置「漢生醫療史料館」，讓社會大眾清楚了解漢生病、展示臺灣及各國漢生病的歷史、消除對漢生病的偏見、疾病的治療及復原、擴大培養人們尊重人權的精神，並且紀念漢生院民及在此工作人員，是歷史建築修繕完成後的最大課題。



圖 1：修繕後王字型舊醫院及十二棟附屬建築



圖 2：修繕後王字型舊醫院



圖 3：修繕後十二棟附屬建築群

此行參訪路易斯安那州的目的是希望藉由參訪及學習美國國家漢生病博物館、Sacred Heart Chapel 及鄰近國家級歷史博物館如路易斯安那州舊州議會大廈、紐奧良國家二戰博物館等等，作為樂生園區漢生醫療史料館未來籌畫營運之參考。

**過程：**

參訪行程：

臺灣日期	美國日期	地點	行程
12/4(W1)PM		桃園機場	9：20/PM 出發
	12/4(W1)PM	休士頓	8：50/PM 抵達喬治·布希洲際機場
	12/5(W2)AM	前往巴頓魯治	前往路易斯安那州巴頓魯治
	12/5(W2)PM	巴頓魯治	參觀路易斯安那州舊州議會大廈
	12/6(W3)	8AM 前往卡維爾 GILLIS W.LONG CENTER 4PM 返回巴頓魯治	1. 拜訪國家漢生病博物館館長 2. 參觀漢生病博物館 3. 參觀 sacred heart chapel 4. 卡維爾歷史區 GILLIS W. LONG CENTER 自助式 9 站之旅參訪印第安營地種植園、卡維爾病人公墓等。
	12/7(W4)AM	巴頓魯治	參觀舊州長官邸
	12/7(W4)PM	紐奧良	前往紐奧良
	12/8(W5)	紐奧良	參觀紐奧良國家二戰博物館
	12/9(W6)	紐奧良至休士頓	1. 前往休士頓喬治·布希洲際機場 2. 飛回桃園機場
12/11(W1)6AM	12/10(W7)	桃園機場	3. 抵達臺灣

**參訪紀要：**

壹、巴頓魯治 (City of Baton Rouge)

巴頓魯治 (City of Baton Rouge) 位於密西西比河東岸，為美國路易斯安那州首府及文教、政治、經濟中心，也是州議會所在地，係路易斯安那州第 2 大



城。巴頓魯治港是美國第十大港口，是美國南部一個重要的工業、石化、醫療、研究、電影和技術中心。1721 年歐洲人於此地開始定居，巴頓魯治成立於 1817 年，1846 年取代紐奧良，成為路易斯安那州的新首府。此時詹姆斯建築師 (James Dakin) 受聘設計舊路易斯安那州議會大廈，於 1847 年底開始施工。他將議會大廈設計成一座新哥德式風格的國會大廈，配有砲塔、垛口和彩色玻璃；國會大廈俯瞰著密西西比河，被描述為路易斯安那州「哥德復興最傑出的建築」，後被指定為國家歷史地標。巴頓魯治的許多建築景點涵蓋了從戰前到現代的各個時期。新哥德式的舊路易斯安那州議會大廈是巴頓魯治的第一座州議會大廈，後被 450 英尺高、裝飾藝術風格的新路易斯安那州議會大廈所取代，是南方最高的建築。它與臺灣台中市締結姊妹市。

## 貳、路易斯安那州舊州議會大廈(Louisiana's Old State Capitol)

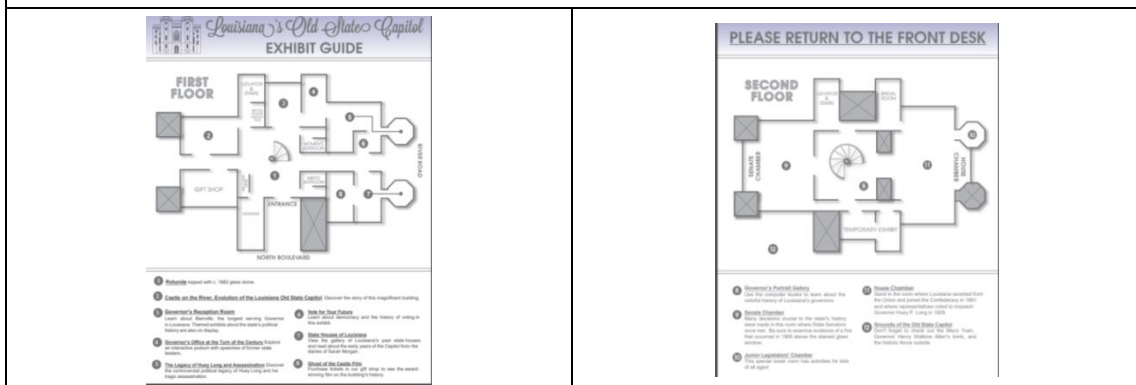
建於 1847 年至 1852 年間，是一座外部看起來像似中世紀堡壘的哥德式建築瑰寶，高高地矗立在懸崖上，俯瞰著密西西比河。直到 1932 年，舊州議會大廈一直都是路易斯安那州立法機構 (Louisiana State Legislative) 的所在地，同時也設有監獄和駐防地。該建築本身以哥德式風格設計，與中世紀城堡有驚人的相似之處，外牆擁有典型的哥德式建築風格，包括城垛、塔樓和角塔，內部裝飾有大理石和豐富的木鑲板，有一個雄偉的鑄鐵螺旋樓梯，在主畫廊和頭頂天窗上有令人驚嘆的獨特融合維多利亞風格建築的彩色玻璃窗和彩色玻璃大教堂圓頂，保存完好的房間和多功能會議室。內戰期間舊州議會大廈曾兩度失火，1862 年的一場大火幾乎摧毀了這座建築，雖於 1880 年代初修復，但年久失修。於 1970 年代經市民積極拯救精心修復，於 1994 年重新開放，作為政治和政府歷史中心。這座擁有 165 年歷史的州議會大廈經歷了戰爭、火災、醜聞、激烈的辯論、廢棄和偶爾的鬥毆和修復。現已被指定為『國家歷史紀念館』(National Historic Monument) 且被稱為『政治歷史博物館』，如今路易斯安那州的舊州議會大廈透過展覽、節目和藝術向公眾介紹路易斯安那州豐富的歷史和民主進程。該博物館致力於激發公民參與、推動藏品發展並保護這個國家歷史地標。

開放時間-週二至週五：上午 10 點至下午 4 點，週六：上午 9 點至下午 3 點。從遠處即可看到高高地矗立在懸崖上一座哥德式風格的中世紀城堡風貌的大廈，一入內壯觀漂亮的圓形大廳彩色玻璃圓頂躍入眼簾。館內提供一展覽導覽卡

讓訪客一目了然知道整個參觀動線，舊州議會大廈為兩層樓之房子，共分了 12 區，分別展示河上城堡路易斯安那州舊州議會大廈的演變、州長接待室、世紀之交的州長辦公室、休伊·朗的遺產與暗殺探索、了解民主和投票的歷史以及參觀路易斯安那州過去的州議會大廈畫廊等等，另外他們在透明的窗簾上呈現不同樣態的舊州議會大廈，在陽光照射下更顯現它的美。



哥德式城堡風貌舊州議會大廈



展覽導覽卡

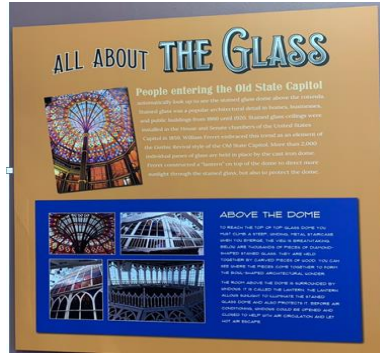




圓形大廳彩色玻璃圓頂



舊州議會大廈的演變



舊州議會大廈的演變及修復



休伊·朗的遺產與暗殺探索

路易斯安那州上空飄揚的旗幟



參議院會議廳

州長辦公室



州長接待室

### 參、卡維爾歷史區(Carville historical district)自助式 9 站之旅

位於路易斯安那州卡維爾，是為東巴頓魯治、阿森松和伊貝維爾教區服務而建造的，1992 年，國家公園管理局 (National Park Service) 將卡維爾歷史區登錄為國家歷史名勝。現由路易斯安那州軍事部門 GILLIS W.LONG CENTER 管理 (路易斯安那州國民警衛隊營區)，博物館現為路易斯安那州國民警衛隊設施之一。它曾經是 Indian Camp 的甘蔗種植園所在地，以坎普將軍 (General Camp) 命名。建築師亨利·霍華德 (Henry Howard) 於 1850 年代建造了這片土地上的主屋，稱為 “Woodlawn”，入中心的大門時就可以看到，也是國家漢生病博物館的所在地。這個歷史遺址是漢生病患者的國際隔離所。博物館向這些人致敬，並向醫護人員致敬，入場免費。該中心於 1894 年成為漢生病患者的家，由路易斯安那州委慈善之女會照顧他們，1921 年由美國公共衛生服務部門接管，但慈善之女會仍然繼續留下來。當時被稱為國家漢生病院，後來成為一個令人印象深刻的園區，設有醫院、宿舍、天主教和新教教堂、娛樂中心和高爾夫球場，以及員工居住的社區，為超過 2 英里的兩層有屋頂廊道連接設施，同時建造了一座焚化爐，以防止病菌傳播，也提供墓地、墓碑。

自 20 世紀 40 年代開始，該中心的研究取得突破，將漢生病轉為門診治療。該中心搬遷到巴頓魯治，提供患者終身醫療津貼，患者可選擇搬到巴頓魯治的醫院或留在原地居住，其中約 40 人選擇留在原地。選擇留下來的最後一位居民於 2016 年離開，慈善之女會繼續在此工作直到 2005 年。





隨著該設施空置，它曾短暫用作最低安全級別的聯邦監獄，然後於 1999 年移交給路易斯安那州國民警衛隊。其中大部分設施於 1992 年被列入國家歷史古蹟名錄。曾經用於漢生病中心工作人員的住房，現供大約 200 名警衛人員及其家人使用。原來的種植園住宅是總部大樓，以前的醫院現在是一家擁有 71 個床位的飯店。老員工食堂現作為國家漢生病博物館。原教堂裡仍提供做禮拜。唯一不再使用是焚化爐。



卡維爾漢生病博物館隱藏在卡維爾的小路上，位於國民警衛隊營區內，屬於國民警衛隊設施之一，必須通過軍區管制門才能到達博物館或自行駕車參觀。提供展覽和自助語音導覽，歷史涵蓋 1894 年至今。駕車遊覽每週 7 天從日出到日落。您可以在博物館門口領取駕車旅遊傳單，也可以線上查詢地圖。

卡維爾地處偏僻，交通不便，鄰近無旅館，建議可選擇在巴頓魯治住宿，至 GILLIS W. LONG CENTER 之車程約 40-60 分鐘。除博物館之外，若想參觀營區內設施，規定需自行駕車參觀，故建議出國之前先行租車，較便於遊覽參訪。

self-guided 9-stop audio driving tour(自助式 9 站音訊駕駛之旅)將帶您穿越卡維爾歷史街區。博物館前廊免費提供音訊旅遊地圖；導覽內容包括原始甘蔗種植園(印第安營)、漢生病人之家(1894-1920)、慈善之女會、病人生活、漢生病治療等。醫務室建於 1933 年，共有兩間開放式病房，共有 68 張病床。建築師讓病人呼吸新鮮空氣，在大樓前部設置屏蔽門廊。1940 年，病人人數約 400 至 450 人，翻修成為 450 間單人房室的醫院。

	
<p>GILLIS W. LONG CENTER 大門</p>	<p>sisters' dormitory (US Marine H)</p>
	
<p>1934 年醫務室(infirmiry, public health service hospital)</p>	

	
<p>患者公墓</p>	<p>The Lake</p>
	
<p>監獄和小屋格羅夫</p>	<p>有屋頂廊道連接宿舍餐廳醫務室</p>
	

肆、國家漢生病博物館 (National Hansen's Disease Museum)



圖：國家漢生病博物館 (原為員工食堂)

路易斯安那州卡維爾是一個不起眼的農田小鎮。在這裡曾經有數百名漢生病患被隔離送到到此生活及治療疾病。國家漢生病博物館則坐落於此，位於密西西比河東岸，現為卡維爾之歷史區，為路易斯安那州國民警衛隊基地的中心建物之一。國家漢生病博物館紀念、講述為戰勝這種疾病和與之相關的恥辱而經歷的艱辛、奮鬥和令人難以置信的故事。這農田小鎮 1800 年初作為狩獵和釣魚之地，被歐洲人稱為 Indian Camp。1825 年起做為甘蔗營地。1857-1859 年紐奧良建築師亨利·霍華德（Henry Howard）遺址上建造印度營地種植園(Indian Camp plantation)。1890-1892 年因路易斯安那州民眾要求漢生病病人搬離城市。1892 年路易斯安那州立法被診斷為漢生病者須隔離到特定地點。1894 年該州在此成立路易斯安那州漢生病人之家(Louisiana Leper Home)，作為漢生病病人臨時住所，由董事會經營，由 Isadore Dyer 博士當第一任主席。1894 年 11 月用船將首批七名漢生病病人由紐奧良運到此荒蕪的印度營地種植園。1896 年聖文森特·德·保羅天主教慈善之女會(Catholic Daughters of Charity)與路易斯安那州簽約後，由 Beatrice Hart 帶領四位天主教修女於當年 4 月至漢生病人之家開始提供並開始長達 109 年漢生病人之醫療照護。1906-1916 年建築重建，並建造了第一條有屋頂人行走道，將病患宿舍、餐廳和醫務室連接起來。1909 年此地重新被美國郵政局長定名為“Carville”。1917 年決定在卡維爾建立國家漢生病院，1921 年由美國公共衛生署 (USPHS) 接管，國家漢生病院成為美國海軍陸戰隊 66 號醫院。到 20 世紀 40 年代，它已成為一個自給自足的社區，擁有一座發電廠、廣泛的排水和下水道系統以及一個擁有 70 個床位的醫務室。那裡有教堂、劇院、高爾夫球場、舞廳和人造湖邊可釣魚。1933 年慈善之女會希拉里·羅斯(Hilary Ross)和 USPHS 喬治·菲特(George Fite) 博士開始藥物測試。1940-1941 年重新改建醫院提供 450 間單人患者宿舍，同時也新建一座休閒大樓和獨立慈善之女會的宿舍。1940-1947 年國家漢生病院提供磺胺類藥物療法。1946 年恢復漢生病病人的選舉投票權，1950 年醫院建立了康復、培訓和教育部門。允許患者結婚，宿舍改



建成夫妻宿舍。1970 年改自願入住。1971 年開發了 Armadillo 模型，作為開發類似人類 HD 的全身性疾病的工具，但迄今還未成功。20 世紀 70 年代因多種藥物療法療效佳，漢生病正式改為門診治療。美國每年仍有約 150 新病例，1981 年美國在各地開設門診，期早期發現給予適當藥物治療避免嚴重後果。1982 年新的衛生資源和服務管理局負責 Carville 國家漢生病院的管理和營運。1986 年被更名為“吉利斯·W·朗·漢生病中心。1992 年卡維爾歷史區被國家公園管理局（National Park Service）登錄為國家歷史景點。1992 年該中心的實驗室研究部門搬到了巴頓魯治的路易斯安那州的州立大學（LSU）。1996 年國家漢生病博物館成立。1999 年留在「卡維爾」的患者可以選擇留下來或領取終身醫療津貼，在外開始新的生活或隨醫院搬遷到巴頓魯治，當時留下來的約有 40 人。由於漢生病院不再需要，該地財產於 1999 年歸還路易斯安那州，轉由路易斯安那州國民警衛隊管理。一年後國家漢生病計畫遷至巴頓魯治。2005 年慈善之女會正式結束了卡維爾照顧漢生病人的任務。漢生病困擾世界數百年；透過那些受疾病折磨的人的犧牲和那些致力於治癒疾病的人的堅持，小鎮卡維爾創造一段獨特的歷史，非常值得我們透過親身經歷來重溫情境和了解感受。

國家漢生病博物館開放時間為星期三至五，上午十點至下午四點。此次行程特別安排星期三上午十點至博物館拜訪館長 Elizabeth Schexnyder，並向館長請益有關博物館籌設及營運之事項。館長特別分享了 2001 年如何執行及籌劃國家漢生病博物館之營運開館，說明營運籌設階段需從三個面向先行評估，含括機構評估、藏品管理評估、公共維度評估等。其中機構評估是三個博物館評估中第一個需先要完成之事項，它是指對博物館整個運作的審查，包括使命、規劃、治理、行政、財務、藏品管理、解釋和展示、行銷、公共關係、會員資格和社區支持等。要先想好博物館的定義、特徵、類型、使命(mission)，如國家漢生病博物館是展示漢生病歷史、漢生病患者的社會和文化史以及紀念在卡維爾生活或工作的人員，其使命是收集、保存、研究和解釋位於卡維爾歷史區的醫學和文化文

物和檔案的記錄，並透過創建博物館展示、巡迴展覽、出版物和網絡來促進對漢生病的理解、識別和治療。第二項藏品管理評估，它的重點在於博物館藏品管理範圍內的藏品管理問題，包括藏品範圍、收購和出售、備災、文件/記錄保存、積壓、庫存管理（保存）和風險管理。最後將其撰寫之文件資料贈送與我，做為未來漢生醫療史料館之參考。

請益交流後，由館長帶領參訪國家漢生病博物館及館內藏品。博物館內部現有部分正進行整修，故無法一覽全貌。它是一座國家級的博物館，旨在紀念曾經被隔離的漢生病患者以及照顧他們並創造醫學歷史的醫務人員。特色包含

1. 展示美國漢生病的歷史、治療與康復。
2. 向曾住在此病院的漢生病人及照護他們的醫療人員表示敬意。
3. 它收集、保存和詮釋醫學和文化等相關文物，以向公眾宣傳和教育漢生病。

館長 Elizabeth Schexnyder 錄製約 20 分鐘的虛擬博物館之旅，讓大家透過網路虛擬博物館了解美國漢生病歷史。他也開發了一種音頻自助式駕駛 9 站之旅遊導覽方式。同時鄰近博物館外也建置一座自助式語音博物館小站，內含 4000 平方英尺之展區。看板上設有黑色按鈕，按壓後會進行語音播放介紹。

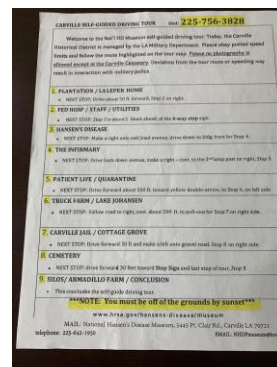
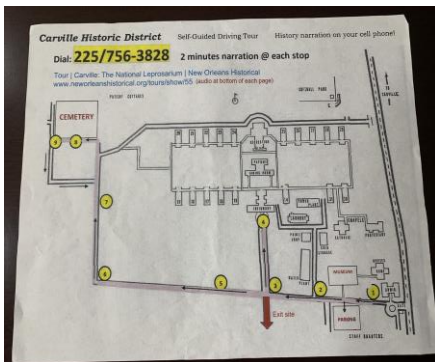
	
<p>博物館 2001 年機構評估文件</p>	<p>博物館 2001 年藏品管理評估文件</p>



自助式語音博物館小站



自助式語音博物館小站內部展示設置



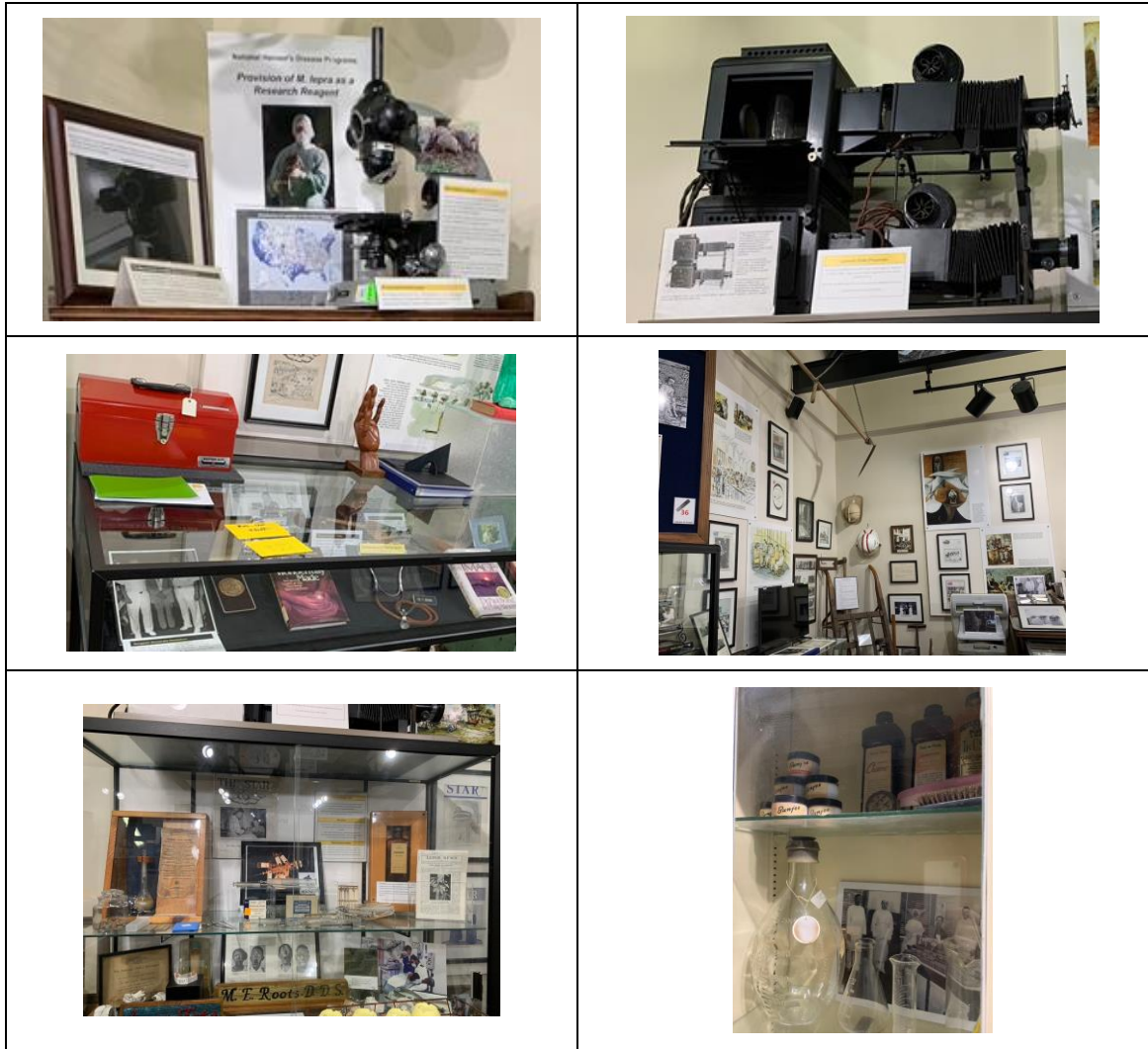




博物館及自助式駕駛 9 站之旅之導覽小冊及圖卡

國家漢生病博物館內藏品





#### 伍、聖心教堂，卡維爾(Sacred Heart Chapel, Carville)

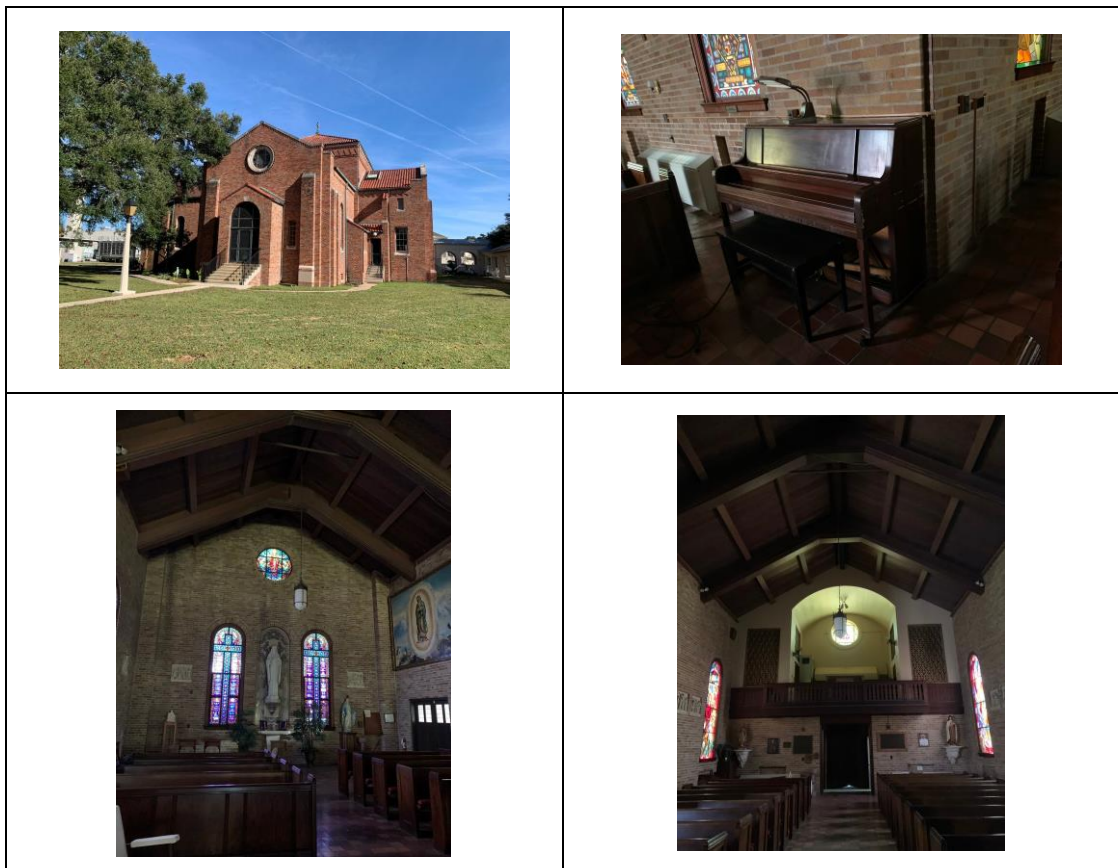
這座教堂位於卡維爾國家漢生病院區內，為漢生病人定期做彌撒而建的，由凱瑟琳·沙利文修女主導建造，由紐奧良建築師伯納德和沃根設計，以「宣教復興風格與羅馬式細節」建造，於 1934 年落成，被稱為路易斯安那州漢生病人之家。資金由天主教堂推廣協會提供。祭壇兩側的木雕是推廣協會和紐奧良大主教管區的盾牌。凱瑟琳修女捐贈了三扇圓形窗戶，多年來，隨著捐贈者的挺身而出，還添加了其他窗戶。彩色玻璃窗展示了至少五種不同的風格，其建造時間可追溯至 1980 年。全部採用不同顏色深度的古董玻璃。許多作品來自西班牙伊倫維德里羅斯藝術家聯盟的工作室，它們可能是紐奧良地區唯一的西班牙窗戶。

這座堅固的教堂是對在該地服務了 85 年的慈善之女會的致敬。卡維爾國家漢生病院的醫療的成功大部分應歸功於這些姊妹。1896 年，當他們到達時，前

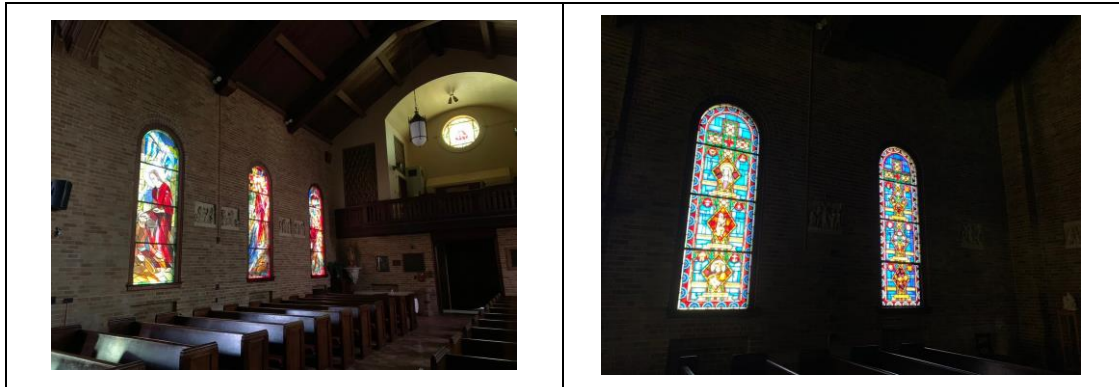


種植園是一片廢墟，此時距離國家指定該地為國家漢生病院已有兩年，慈善之女會希望為患者提供最好的幫助，因此她們日以繼夜地工作，尋找漢生病的治療方法，將其擴展為一個有吸引力且有效能的漢生病院，引起了全國的關注。至 20 世紀 40 年代慈善之女會終於發現了漢生病的治療方法。

路易斯安那州國家漢生病院是美國本土第一家也是唯一一家治療這種疾病的醫院，慈善之女會也一直留在卡維爾直到 2000 年代初。聖心教堂是該地點的第三座天主教教堂，至今仍在運作，每週日仍舉行彌撒，其他天則關閉，這次乃因 curator Elizabeth Schexnyder 的協助，才有機會能一睹聖心教堂。從 Point Clair 路可以看到美國漢生病協會於 1910 年至 1920 年建造的新教徒教堂 (Protestant Chapel)，由白色灰泥製成，建於 1934 年，具使命復興風格，非常美麗的建築，兩年前因卡崔娜颶風部分房舍毀損，現已關閉，不對外開放。







聖心教堂，卡維爾(Sacred Heart Chapel, Carville)



新教徒教堂(Protestant Chapel)

#### 陸、舊州長官邸 (The Old Governor's Mansion)

它是一座歷史悠久的故居博物館，建於 1930 年，由當時的州長休伊·皮爾斯·朗 (Huey P. Long) 任命建造。官邸的三角楣飾入口是由科林斯柱子所支撐，與華盛頓白宮 (White House) 相似，是屬於喬治王朝的風格，被稱為“路易斯安那州的白宮”，在 1960 年代新官邸興建前，曾是九位州長的官邸。它保存了歷任路易斯安那州州長的生活和工作情景。藉由參觀舊州長官邸可了解歷任州長曾走過的足跡、歷任州長對該州的影響以及相關之文物。

舊州長官邸是第二座佔據此地的州長官邸。路易斯安那州於 1812 年成為美國之一個州，1887 年購買諾克斯官邸作為州長官邸，它位於舊州長官邸之現址，1929 年在州長休伊·皮爾斯·朗(Huey P. Long) 的任命下夷為平地，並建成了現在的舊州長官邸。1964 年至 1976 年舊州長官邸成為路易斯安那州藝術與科學博物館的所在地。1978 年這棟宅邸被列為國家歷史名勝，1996 年至 1998 年進行修復，1999 年 11 月以歷史故居博物館重新開放，目前由路易斯安那州國務卿管理。

內有九位路易斯安那州州長的家具和文物、一間大宴會廳、法式壁紙、水晶吊燈和美麗的大理石樓梯。走進門廳，可見閃閃發光的棋盤式地板和大理石樓梯，富麗堂皇的東宴會廳、水晶吊燈和巨大落地鏡、國宴廳(State Dining Room)、著名的法式繪畫壁紙，以及歷任州長宅邸內家具、古董服裝、書籍和肖像。

開放時間-週一至週五：上午 9 點至下午 4 點



舊州長官邸



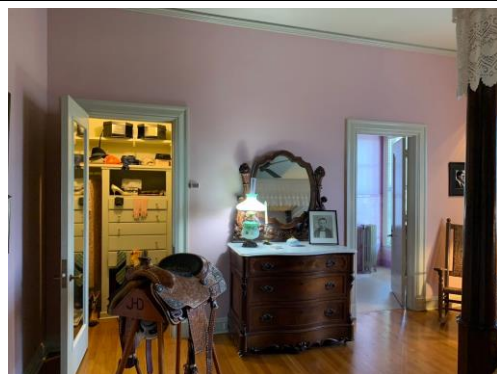
東宴會廳



大理石樓梯



國宴廳







宅邸內家具、古董、書籍、肖像

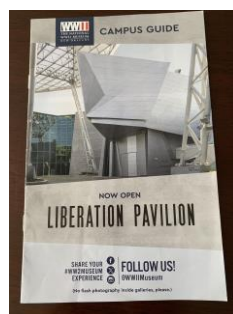
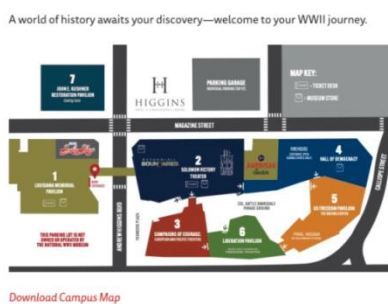
#### 柒、紐奧良二戰博物館(The National WWII Museum)

國家二戰博物館，原名國家諾曼地登陸博物館，是一座軍事歷史博物館，2000年由史蒂芬安布羅斯(Stephen Ambrose)和尼克米勒(Nick Mueller)創辦，位於美國路易斯安那州紐奧良。博物館主要是介紹美國對二戰盟軍勝利的貢獻。它位於原 Weckerling 啤酒廠內，諾曼第登陸 56 週年(2000 年)之際，由 William Fitzner 設計，重新將其整修並開放為諾曼第登陸博物館，主要展示諾曼第登陸事件，登陸兩棲作戰至關重要的希金斯船是由希金斯工業公司在紐奧良設計、建造的，因此在紐奧良這座城市建立此博物館。博物館的展品分佈在各棟建築中，每棟建築都圍繞著戰爭的中心主題展開，為遊客提供了透過戰爭中體驗戰爭的機會。互動功能、身臨其境的展覽、多媒體體驗以及大量的文物和第一人稱口述歷史，帶遊客了解改變世界的戰爭故事。故自諾曼地登陸日(2000 年 6 月 6 日)開放以來，它是歷史愛好者和所有愛國者必看的景點，2004 年被美國國會指定為國家二戰博物館，強大的圖像和非凡的文物生動地展現了美國精神，以及贏得戰爭和改變世界的年輕男女的勇氣、團隊合作和犧牲精神。它的使命(mission)

講述美國在這場改變世界的第二次世界大戰的戰爭中的經歷、美國為什麼要打仗、如何贏得勝利以及它在今天意味著什麼，讓所有後世人人都能理解自由的代價，並從中受到啟發，並透過展覽、多媒體體驗，讓遊客在每個戰區沉浸在二戰之旅。它的願景(vision)是為了實現國會指定任務、激勵人們，無論年輕人還是老年人，從這場巨大的全球衝突的英雄主義、人類悲劇、解放的聲音以及勝利的果實和責任的故事中吸取教訓。創建並維護世界一流的博物館園區，包括展館和展覽。透過創新的外展、遠距學習、新媒體和創意博物館體驗，讓世界各地的觀眾能夠接觸到他們的收藏、展覽和口述歷史。與不同社區互動，加深他們對美國在二戰中角色的歷史和意義及其與今天和未來的相關性的理解，成為人們了解和感受美國優勢和價值觀的地方。作為文化旅遊的催化劑，加強紐奧良和路易斯安那州的經濟和社區發展。



紐奧良二戰博物館



紐奧良二戰博物館導覽圖

紐奧良二戰博物館導覽小冊

紐奧良國家二戰博物館分六部分：

一、1 號樓：路易斯安那紀念館

它是原來的展館，設有聯合太平洋火車站，是一個身臨其境的展覽，讓遊客

體驗戰爭的景象、聲音和情感。講述了數十次諾曼第兩棲登陸和數千名男女的故事，這裡有該機構最新的永久展覽、民主軍械庫，而展館中庭包括 LCVP（人員登陸艇）或希金斯船的複製品，該船在 1944 年 6 月 6 日的諾曼第入侵期間將數千名盟軍士兵運送到諾曼第海灘，以及一架翱翔的道格拉斯 C-47 飛機。建議遊客登上 L.W.「皮特」肯特火車車廂體驗，由此開啟您的二戰故事之旅，它是一個模擬展覽，模仿士兵上戰場的經驗，在火車上可透過展品入口處提供的互動式狗牌(dog tag)，放置於火車上的螢幕與展品互動。每張狗牌代表一個曾經參加過戰爭或以某種方式做出貢獻的人。



L.W. 「皮特」肯特火車車廂

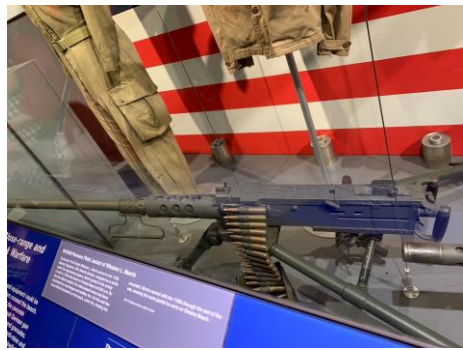


互動式狗牌





諾曼第登陸兩棲作戰軍機坦克



民主軍械庫(The arsenal of democracy)







諾曼第登陸展覽

## 二、2 號樓：所羅門勝利劇院

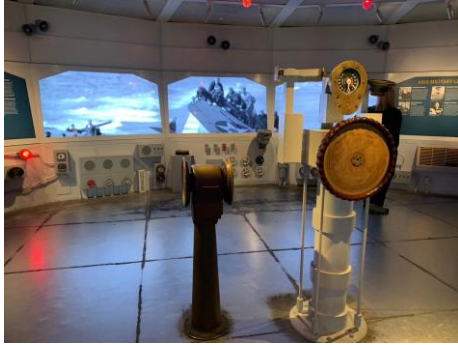
在由湯姆漢克斯(Tom Hanks)講述的獨家 4D 體驗《超越一切邊界》中觀看、聆聽和感受第二次世界大戰的史詩故事。



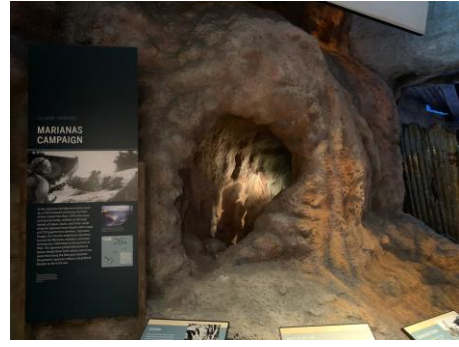
## 三、3 號樓：CAMPAIGNS OF COURAGE：歐洲和太平洋地區的戰區

講述了海外美國軍人的故事，以及他們如何在多個戰線上克服前所未有的挑戰，贏得第二次世界大戰的勝利，這個展館超過 19,000 平方英尺的展覽空間中，在 19 個呈現叢林、海灘、山脈和海洋生動地的場景。在 360 度的展示中追隨士兵的腳步，帶遊客穿越二戰的重要《戰役》追隨那些，讓遊客透過那些在歐洲和

太平洋戰區作戰的人的視角來了解歐洲和太平洋戰區。如通往東京之路展區：太平洋劇院畫廊追溯了從珍珠港出發，途經新幾內亞和東南亞、喜馬拉雅山、緬甸、太平洋島嶼、中國、印度和阿拉斯加，到達東京灣的艱辛之路。通往柏林之路展區：生動地展現了美國擊敗軸心國和維護自由的戰役中的戲劇性、犧牲、個人故事和戰略。







通往東京之路展區



通往柏林之路展區

#### 四、4 號樓：民主大廳(HALL OF DEMOCRACY)

隨著國家二戰博物館繼續擴大其教育使命，與世界各地的學習者分享美國在二戰中經歷的完整故事，它提供了一個空間，使該機構能夠與世界各地的觀眾分享其藏品、口述歷史、研究和專業知識。故近期做了一個重要的里程碑，新館民主大廳開幕，有助於確保博物館的未來發展和變革機會，透過新的規劃、學術研究、特別展覽、遠距學習、數位舉措和保育工作來擴大其教育使命。

## 五、5 號樓：美國自由館：波音中心

展示老式飛機、坦克、運兵車和最終任務：唐號潛水艇體驗，站在地面坦克和卡車旁觀看二戰波音飛機，或勇敢地站在高空走道上近距離觀看。描述了戰爭機器的歷史和生產以及軍隊各部門的榮譽服役。

在第二次世界大戰美國人響應了保護自由的號召，有 1600 萬男女軍人穿著軍裝服役，還有無數各個年齡段的公民在後方盡自己的一份力量。美國自由館：波音中心，展覽和互動體驗描繪了一個為戰爭而動員的國家的景象，那些響應號召的人們，以及那些透過生產空前數量的飛機、船、坦克和其他重要機械來支持戰鬥部隊的人們。它是以一種充分調動感官、思想和心靈的方式講述。拉博德服務畫廊 (Laborde Services Gallery) 展示了所有軍隊的兵種、每個兵種的制服和故事。聆聽退伍軍人親自講述的二戰生活故事。另有榮譽勳章展覽讓參觀者有機會看到這些勇敢者的面孔，了解他們的行為，甚至可以按州、服務部門或戰區尋找獲獎者。



二戰波音飛機



坦克車



吉普車

	
<p>美軍助戰國民政府</p>	<p>炸彈</p>
	
<p>拉博德服務畫廊</p>	<p>退伍軍人口述歷史站</p>

#### 六、6 號樓：解放館(LIBERATION PAVILION)

國家二戰博物館最後一個永久展廳，探索二戰結束、大屠殺、戰後幾年以及戰爭對當今的持續影響。這座三層樓的展館設有兩層展示空間，以個人體驗、標誌性圖像、有影響力的文物和沈浸式環境為特色，三層影院為觀眾提供全新的電影體驗。解放館旨在為博物館參觀者提供終極體驗，為參觀者提供思考解放和自由的樂趣、成本和意義的機會。



## 心得建議

樂生療養院的舊醫院是臺灣醫療史上唯一照顧漢生病患的醫院，也是唯一見證了在臺灣這塊土地上，漢生病由無藥可治、集中隔離政策、社會歧視摒棄，至漢生病菌之發現、藥物發明、疾病治療、解隔離回歸社會、病患復原過程等等的演進歷程之醫院，故在臺灣漢生病歷史上，它創造了一段獨特的歷史，是國家非常重要的文化資產之一。後因新醫院大樓落成開幕，舊醫院關閉，多數院民搬入新大樓。舊院區房舍及舊醫院荒廢年久失修，部分房舍毀壞破損，故行政院於106年核定《樂生園區整體發展計畫》執行房舍修繕，截至目前已修繕完成王字型建築及其附屬建群(原舊醫院)、宗教建築、公共建築及非續住區等39棟歷史建築，預計113年年底整個園區將全部修繕完成。站在國家重要歷史資產的角度，如何以舊有的、修繕後的舊醫院來籌設建置「漢生醫療史料館」，讓社會大眾清楚了解漢生病、消除對漢生病的偏見，展示臺灣漢生病的歷史，是現在最大之課題。

此次透過美國之行，拜訪國家漢生病博物館館長，除參訪了國家漢生病博物館、聖心教堂、卡維爾歷史區(路易斯安那州國民警衛隊營區)之外，也參訪了路易斯安那州舊州議會大廈(政治歷史博物館)、舊州長官邸和紐奧良二戰博物館。參觀學習得到的心得是這幾個博物館在他們的地位角色、使命(mission)、願景(vision)、核心價值(value)定義的很明確，展示、保存、收集的藏品文物也與其使命、願景、核心價值息息相關。還有博物館空間、動線規畫流線均非常流暢，讓參訪者很容易進入情況並了解認知，故建議目前籌畫「漢生醫療史料館」首先要先想好史料館的角色定義、特徵、類型、使命、願景、核心價值，將來史料館是要屬於哪一種類型，角色定位、使命、願景、核心價值要明訂清楚，以利於後續藏品收集以及展示空間規劃；譬如路易斯安那州舊州議會大廈定位為政治歷史博物館，紐奧良二戰博物館定位為軍事歷史博物館，又如國家漢生病博物館角色定位為漢生病館，其核心價值是展示漢生病歷史、漢生病患者的社會和文化史以及紀念在卡維爾生活或工作的人員，而它的使命是收集、保存、研究和解釋位於卡維爾歷史區的醫學和文化文物和檔案的記錄，並透過博物館展示、巡迴展覽、出版物和網絡來促進對漢生病的理解、認識和治療。又如紐奧良二戰博物館使命



是講述美國在第二次世界大戰改變世界的戰爭中的經歷、為什麼美國要打仗、如何贏得勝利以及它在今天意味著什麼、讓所有幾代人都能理解自由的代價，並從中受到啟發。另外營運籌畫要先從三個面向先行評估，而這三方面評估包含機構評估、藏品管理評估、公共維度評估等。而機構評估是三個評估中第一個需先完成之事項，它是審查評估整個博物館的各個面向、運作可行性，包括使命、規劃、治理、行政、財務、藏品管理、解釋和展示、行銷、公共關係、會員資格和社區支持等。第二是藏品管理評估，它的重點在於博物館藏品收藏範圍、藏品管理問題，包含藏品範圍、收購和出售、備災、文件/記錄保存、積壓、庫存管理（保存）和風險管理。如國家漢生病博物館旨在紀念曾經被隔離的漢病患者以及照顧他們並創造醫學歷史的醫務人員。它的藏品收藏包括漢生病的治療、護理和康復歷史以及醫務人員和病人的書信、照片、日記和報紙剪報等等。希望這些心得建議有助於史料館未來籌設規劃。

這次國家漢生病博物館之行才了解，原美國漢生病人之家(國家漢生病院)的卡維爾歷史區，除國家漢生病博物館現址，其餘已移撥給州政府由路易斯安那州國民警衛隊接收管理，漢生病的研究機構以及醫院也搬遷至巴頓魯治的路易斯安那州州立大學及 Ochsner Medical center，僅有漢生病博物館屬聯邦政府管理。也許我們也可思考美國方式，漢生園區可依再利用之性質，轉由不同相關單位管理。