

出國報告（出國類別：其他）

赴日辦理績優休閒農業區海外標竿研習 報告

服務機關：農業部農村發展及水土保持署

姓名職稱：廖麗蘭 科長

派赴國家：日本千葉縣、茨城縣

出國期間：112年8月30日至9月4日

報告日期：112年12月4日

摘要

報告名稱：「赴日辦理績優休閒農業區海外標竿研習」報告

出國人員/服務機關單位/職稱：廖麗蘭/農業部農村發展及水土保持署/科長

前往地區：日本千葉縣、茨城縣

出國類型：研習

出國期間：112年8月30日至9月4日

內容摘要：

日本為推動農業(村)旅遊六級化產業發展楷模國家，亦為本國拓展農遊國際化之新興目標市場，為提升休閒農業區農業旅遊獨特性、競爭力與品質，本次獎勵營運表現優良之 110 年度評鑑績優休閒農業區推動組織之幹部，透過赴日辦理海外休閒農業標竿研習，拓展休閒農業區國際化視野及企業化經營思維，學習國際標竿產業據點的技術及經營管理，瞭解農業跨域與地區產業整合、六級化產業運用與閒置空間活化等休閒農業經營實際運作，開啟休閒農業區決策者或推動執行者的國際視野，為未來休閒農業 4.0 發展建立基礎，創新休閒農業產業價值鏈，成為推動休閒農業區創新發展之尖兵，以發揮帶領休閒農業區提升特色、環境、商品及區域整合等角色功能，具體協助休閒農業區再升級、突破，成為休閒農業區發展標竿。

本次研習係藉由了解日本千葉縣及茨城縣相關實際場域案例，包含 THE FARM 農場、笠間道之驛、笠間稻荷神社、笠間市民農園、茨城縣民球團、磯藏酒造、友部地區交流中心「Tomoa」、清水葡萄園、國營常陸海濱公園、JA 農場直賣所(茨城町)、深作農園、行方體驗農場、皇家農場主俱樂部及多古道之驛等休閒農業旅遊場域，以特色農產業加值發展休閒農業或農村旅遊為主軸，與在地產業合作促進六級化發展，結合地方主題特色營造與閒置空間活化運用，透過資源整合、品牌打造及與在地學校或企業建立合作模式，進而提升地區認同感，有效帶動休閒農業產業創新及永續發展。也藉此研習了解交流公私協力分工、參與農業體驗活動、農場導覽及經營、參觀農產直賣所或農民市集等，作為公部門未來農業旅遊產業輔導推動、市場行銷及國際化推動策略規劃之參考，為產官學各界導入新的觀點及思維，促進並強化休閒農業及農村旅遊之創新發展。

關鍵字：休閒農業、農村旅遊、產業六級化、食農教育、農產品開發運用

目次

第一章 前言.....	4
一、 研習目的.....	4
二、 研習團名冊.....	7
第二章 研習行程.....	8
第三章 研習過程紀要.....	11
一、 THE FARM 農場.....	11
二、 笠間道之驛.....	11
三、 笠間稻荷神社.....	11
四、 笠間市民農園.....	11
五、 茨城縣民球團(kasamarron café).....	12
六、 磯藏酒造.....	12
七、 友部地區交流中心「Tomoa」.....	13
八、 清水葡萄園.....	13
九、 那珂湊鮮魚市場.....	13
十、 國營常陸海濱公園.....	13
十一、 JA 農場直賣所(茨城町).....	14
十二、 深作農園.....	14
十三、 行方農園.....	15
十四、 皇家農場主俱樂部.....	15
十五、 多古道之驛.....	15
第四章 心得及建議.....	16
第五章 附錄一(研習照片).....	20
附錄二(研習點參考資料).....	29

表次

表 1 政府單位及學術單位代表名單.....	6
表 2 績優休閒農業區代表名單.....	6
表 3 研習行程表.....	8

圖次

圖 1 研習行程路線圖.....	10
------------------	----

第一章 前言

一、 研習目的

因應農業產業供給端結構調整及觀光旅遊市場端多元遊憩需求，並達提升農地多元利用及創新農業價值目的，農業部積極發展休閒農業產業，透過產地旅遊達到結合一級農業、邁向二、三級產業帶動農業六級化的功能，再加上農民生活、農村景觀、農業文化創意及食農教育概念等資源，強化城鄉交流及地域活化功能，促進農業加值、實踐綠色旅遊及帶動地產地消，深化認同農業多元價值，帶動農村永續發展。

休閒農業區屬農業旅遊重要場域，區內業者倘能整合並發揮異業結合綜效，即有高度潛力可提升為具經濟規模之農遊軸帶，吸引全國遊客前往進行食、宿、遊、購、育等在地消費。爰輔導休閒農業區建構友善農遊環境，健全組織運作，整合周邊產業資源，開發具特色的農遊商品，同時強化國內外四季農(漁)產業主題遊程與友善化、農業體驗商品創新與升級、結合數位行銷、跨域跨業串聯等，以發揮整合運作與行銷綜效。

為提升休閒農業區農業旅遊獨特性、競爭力與品質，本次獎勵營運表現優良之 110 年度評鑑績優休閒農業區推動組織之幹部，透過赴日辦理海外休閒農業標竿研習，拓展休閒農業區國際化視野及企業化經營思維，學習國際標竿產業據點的技術及經營管理，瞭解農業跨域與地區產業整合、六級化產業運用與閒置空間活化等休閒農業經營實際運作，開啟休閒農業區決策者或推動執行者的國際視野，為未來休閒農業 4.0 發展建立基礎，創新休閒農業產業價值鏈，成為推動休閒農業區創新發展之尖兵，以發揮帶領休閒農業區提升特色、環境、商品及區域整合等角色功能，具體協助休閒農業區再升級、突破，成為休閒農業區發展標竿。

日本為推動農業(村)旅遊六級化產業發展楷模國家，亦為本國拓展農遊國際化之新興目標市場，本次研習係藉由了解日本千葉縣及茨城縣相關實際場域案例，包含 THE FARM 農場、笠間道之驛、笠間稻荷神社、笠間市民農園、茨城縣民球團、磯藏酒造、友部地區交流中心「Tomoa」、清水葡萄園、國營常陸海濱公園、JA 農場直賣所(茨城町)、深作農園、行方體驗農場、皇家農場主俱樂部及多古道之驛等休閒農業旅遊場域，以特色農產業加值發展休閒農業或農村旅遊為主軸，與在地產業合作促進六級化發展，結合地方主題特色營造與閒置空間活化運用，透過資源整合、品牌打造及與在地學校或企業建立合作模式，進

而提升地區認同感，有效帶動休閒農業產業創新及永續發展。也藉此研習了解交流公私協力分工、參與農業體驗活動、農場導覽及經營、參觀農產直賣所或農民市集等，公部門未來農業旅遊產業輔導推動、市場行銷及國際化推動策略規劃之參考，為產官學各界導入新的觀點及思維，促進並強化休閒農業及農村旅遊之創新發展。

二、 研習團名冊

本次赴日研習代表團的組成由農業部農村發展及水土保持署、台灣休閒農業學會及績優休閒農業區代表所組成，名冊如表 1 表 2：

表 1 政府單位及學術單位代表名單

單位	姓名	職稱
農業部農村發展及水土保持署	廖麗蘭	科長
台灣休閒農業學會	顏建賢	理事長
台灣休閒農業學會	楊茜茹	秘書
台灣休閒農業學會/國立台東大學	陳美芬	理事/教授

表 2 績優休閒農業區代表名單

序號	縣市	單位名稱	姓名	職稱
1	苗栗縣	三義鄉雙潭休閒農業區	陳英仁	理事長
2	雲林縣	口湖鄉金湖休閒農業區	邱秀霞	總幹事
3	臺南市	七股區溪南休閒農業區	吳淑娟	副理事長
4	宜蘭縣	員山鄉枕頭山休閒農業區	張宇霆	專案經理
5	嘉義縣	梅山鄉瑞峰太和休閒農業區	許元舜	主任委員
6	宜蘭縣	冬山鄉中山休閒農業區	李維	總幹事
7	苗栗縣	西湖鄉湖東休閒農業區	張家榮	理事
8	新竹縣	橫山鄉大山背休閒農業區	莊凱詠	副主委
9	臺北市	文山區貓空休閒農業區	張侑霖	總幹事

序號	縣市	單位名稱	姓名	職稱
10	臺中市	東勢區梨之鄉休閒農業區	吳忠憲	行銷企劃組長
11	臺東縣	關山鎮親水休閒農業區	陳思璇	行政組長
12	桃園市	楊梅區楊梅休閒農業區	鄧敦仁	理事長

第二章 研習行程

一、活動名稱：赴日辦理績優休閒農業區海外標竿研習

二、研習日期：112年8月30日(三)至9月4日(一)

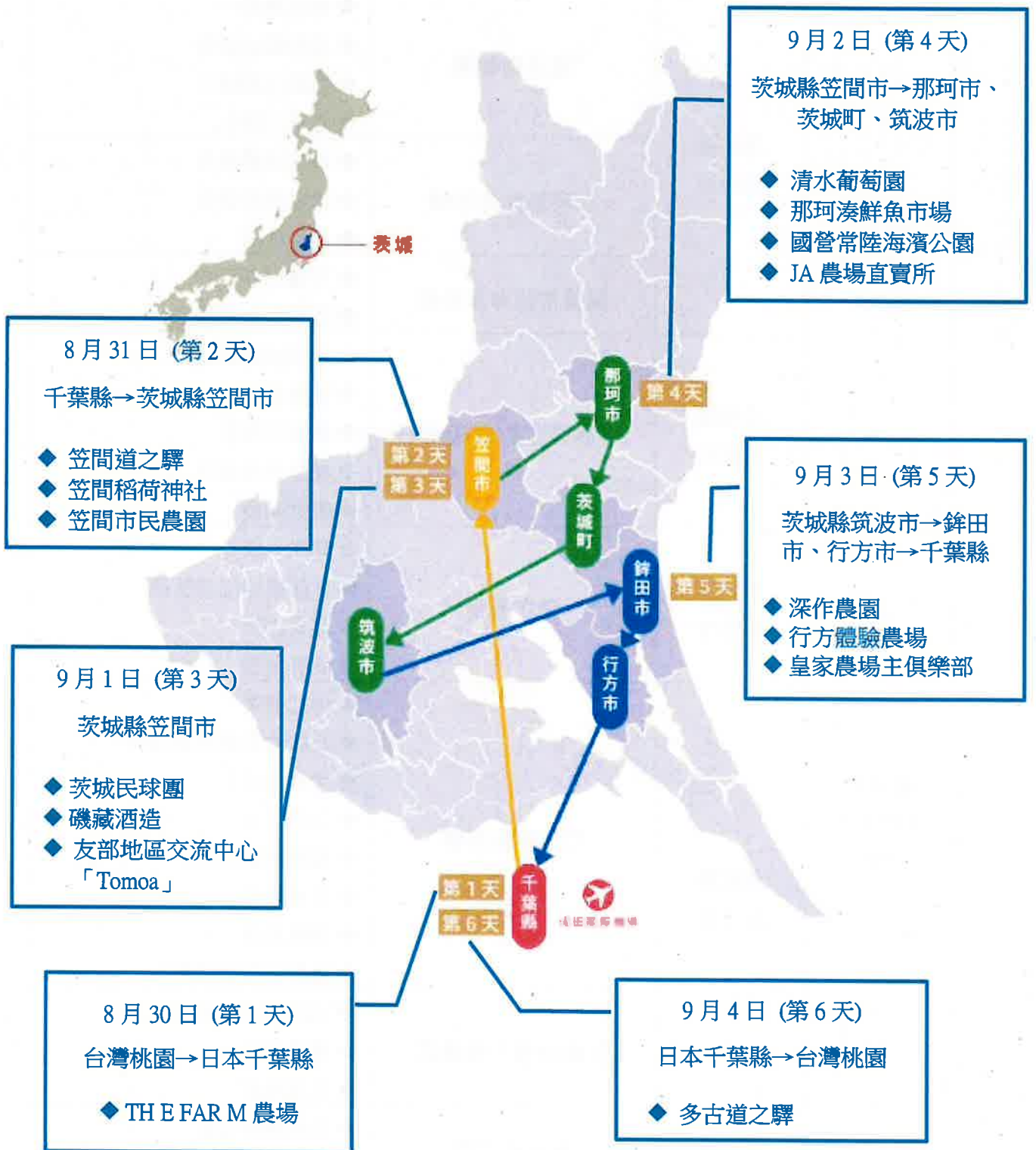
三、研習地區：日本千葉縣、茨城縣

表 3 研習行程表

日期	地點	地點/內容	研習重點
第一天 8月30日 (三)	桃園機場/ 成田機場	桃園 08:50→成田 13:15	
	千葉縣	THE FARM 農場	<ul style="list-style-type: none"> ◆ 休閒農場經營管理 ◆ 產業加值與創新 ◆ 環境景觀規劃
第二天 8月31日 (四)	茨城縣 笠間市	笠間道之驛	<ul style="list-style-type: none"> ◆ 農產品開發運用 ◆ 地方產業整合 ◆ 跨域合作
		笠間稻荷神社	<ul style="list-style-type: none"> ◆ 文化創新 ◆ 景觀資源運用 ◆ 區域連結
		笠間市民農園	<ul style="list-style-type: none"> ◆ 城鄉共生對流 ◆ 在地農產品開發與展售 ◆ 區域連結 ◆ 地方創生
第三天 9月1日 (五)	茨城縣 笠間市	茨城縣民球團 (kasamarron café)	<ul style="list-style-type: none"> ◆ 複合性農業社福 ◆ 在地農產加值運用 ◆ 廢棄學校空間活化 ◆ 社會企業ESG合作
		磯藏酒造	<ul style="list-style-type: none"> ◆ 在地資源運用 ◆ 經營理念 ◆ 品牌故事 ◆ 地酒文化
		友部地區交流中心 「Tomoa」	<ul style="list-style-type: none"> ◆ 民泊經營管理 ◆ 農村體驗學習 ◆ 區域整合

日期	地點	地點/內容	研習重點
第四天 9月2日 (六)	茨城縣 那珂市	清水葡萄園	<ul style="list-style-type: none"> ◆ 休閒農業 ◆ 農園體驗型態 ◆ 體驗活動操作 ◆ 產業六級化
		那珂湊鮮魚市場	<ul style="list-style-type: none"> ◆ 地方產業整合 ◆ 漁港景觀營造 ◆ 地產地消
		國營常陸海濱公園	<ul style="list-style-type: none"> ◆ 花海規劃設計 ◆ 環境景觀營造
	茨城縣 茨城町	JA 農場直賣所(茨城町)	<ul style="list-style-type: none"> ◆ 地域網絡連結 ◆ 食農教育 ◆ 農產品開發 ◆ 在地食材運用 ◆ 餐飲開發
第五天 9月3日 (日)	茨城縣 銚田市	深作農園	<ul style="list-style-type: none"> ◆ 產業六級化 ◆ 休閒農場經營管理 ◆ 產業創新 ◆ 品牌經營
	茨城縣 行方市	行方體驗農場	<ul style="list-style-type: none"> ◆ 休閒農業 ◆ 主題教育館規劃設計 ◆ 產業六級化 ◆ 食農教育 ◆ 體驗活動設計 ◆ 展售設施 ◆ 農園見學 ◆ 廢棄學校空間活化
		皇家農場主俱樂部	<ul style="list-style-type: none"> ◆ 田間資源運用 ◆ 體驗活動 ◆ 休憩規劃
第六天 9月4日 (一)	千葉縣	多古道之驛	<ul style="list-style-type: none"> ◆ 地域網絡連結 ◆ 地方特色產品推廣模式
	成田機場/ 桃園機場	成田 14:15→桃園 16:55	

圖 1. 研習行程路線圖



第三章 研習行程紀要

一、THE FARM 農場

位於距離東京 1 個半小時的千葉縣，是一座提供農事體驗、田園 BBQ 餐飲、豪華露營、小木屋住宿、溫泉等遊憩設施的渡假農園。農場採會員制農園經營方式，讓日人承租認養田地，並於周末或假期住宿過夜。農場提供蔬菜收穫體驗、高空滑索體驗、野炊體驗、獨木舟體驗、和服體驗、咖啡餐廳、天然溫泉、手工蠟燭製作、牧場、苦瓜迷宮等活動，住宿區則有露營區、小木屋，獨棟建築等 7 種房型，讓大人、小朋友玩的開心，並滿足假日放鬆休憩需求。

園區內視季節種植有數十種農作物，包含苦瓜、地瓜、辣椒、茄子、甜椒或蘿蔔等作物，除了作為農場餐點料理食材來源，更開放農場會員制，讓會員得以隨時到田間進行播種、維護及採收，若是無法常來照顧，農場替會員施肥照顧到收成，再寄給會員。透過園區內各種作物解說牌進行食農教育，認識四季作物、品種及適用調理方式，並可採摘作為 BBQ 食材。

二、笠間道之驛

由笠間市政府、農協、銀行與協會共同合作出資的「笠間道之驛」於 2021 年 9 月開幕營運，該點非常接近北關東自動車道友部交流道，從東京開車過去非常方便，有利於茨城縣笠間市或是近郊新鮮的蔬菜水果直接銷售。

道之驛建築新穎、具當地特色，內部空間包含販售新鮮農產品及特產品的直販所、日本遺產傳統工藝品所認定笠間燒的展示區、多功能活動休憩廣場、品嚐笠間栗子與當地食材料理的美食區及便利商店等，戶外有防災用的停機坪與水池、戶外露營空間(露營拖車車位)及大型停車場，全區並提供 Wifi 訊號，每周也規劃各式主題戶外活動(跳蚤市場、農民早市與季節主題活動)，吸引不少民眾到此採購。

三、笠間稻荷神社

笠間稻荷神社與京都的伏見稻荷大社、佐賀的祐德稻荷神社並稱為日本三大稻荷神社，主要祈求生意興隆及五穀豐收。笠間稻荷神社每年超過 350 萬人參拜，運用植物創造季節特色景觀，在神社的境內有兩株超過 400 歲的紫藤樹，最多人參訪的季節就是在五月的「紫藤花季」及秋天 10 月至 11 月間神社舉辦的「笠間稻荷神社菊花季」，在神社文化、景觀生態和美學方面實現平衡和協調。

神社周邊具文化傳承的特色歷史建築，與整體街道景觀元素串聯，達到街廓、區域整合效應，可提升城市意象及對消費者之吸引力，增加在地居民幸福感和社區凝聚力。另笠間市以狐狸為代表意象，運用開發許多特色商品(如狐狸面具、各式狐狸動作笠間燒等)。

四、笠間市民農園

為了活化在地農村，因應農戶數量減少和人口老齡化等問題，笠間市發展了「滯在型市民農園」及其住宿設施，笠間 KLEIN GARDEN 作為日本關東地區第一間正統市民農園於平成 13 年(2001 年)4 月開幕，以農業振興和地方活化為目標，提供新的生活風格，是一處得以讓都市居民作為第二個生活據點。笠間市利用郊外的丘陵地開發市民農園及住宿設施，鼓勵都市居民移住於此，業務主體單位為笠間市政府，透過常陸農業協同組合管理經營。整個園區的配置與設施，包含地域農業活性化會所、農產物販售處、地區食材供應設施、日歸型市民農園、附設住宿設施之市民農園(Klein 花園，供 1~5 年移住者)。

要成為「滯在型市民農園」的承租者，須簽定承租契約，親戚、朋友等三組以上共同使用市民農園，此外，為了構築「農業和空間發展」能共享的豐富的真實感，常有各式各樣的農業體驗，蕎麥麵體驗、笠間燒容器製作，草莓、蘋果、藍莓、栗子等採摘，還有炭燒教室，螢火蟲欣賞等，提供移住於此的都市居民得天獨厚的自然環境，也促進農民與城市居民（例如消費者）之間的交流，以活化在地農村。

五、茨城縣民球團

日本獨立聯盟茨城宇宙行星隊(民球團)將笠間市因少子化廢校之笠間東中學校校舍，除活化為當地棒球隊練習地點，並為永續經營發展，鏈結在地栗子產業，設立加工場推動農業福祉聯合事業，將一級產業升級至六級化產業及落實在地農產運用。透過經營 Kasamarron Café，提供地產地消、從種植到加工所能提供的各種形式的高級板栗甜點及栗子加工品。僱用身心障礙者協助栗子加工，透過農福合作，確保勞動力及帶動地區經濟，以健康運動、地區福祉為信念，運用地方閒置空間活化、關係人口的導入及地方教育的連結，創造前所未有的新價值，藉由「農業x福利x體育x教育」為社區做出貢獻，開發促進社區健康項目的新領域。

廢校空間及功能活化，打造複合式使用以活化地區經濟。包含廢地活用，舊體育館打造成訓練場地、舊教室改建成咖啡廳並對外營業及建設多元使用綜合設施，並兼具區域避難所功能。僱用當地居民及殘疾人士，在板栗加工廠、馬鈴薯育苗或紅薯收割等創造就業機會。促進與社區之合作交流，舉辦大型運動會增進球員與居民互動，及球員平時參與社區環境美化以爭取當地居民的認同。

六、磯藏酒造

位於茨城縣笠間市的百年傳統酒造，創立於 1868 年，是一間擁有 150 年以上悠久歷史的酒造，以「希望釀造出人和人之間能夠歡談暢飲、平易近人的酒」為初衷，目前已傳承至第五代藏主，也是笠間當地的杜氏與藏人用在地之水與米，結合「技藝與心意」釀造出茨城招牌地酒「稻里」的酒造。

磯藏酒造注重在地原料，笠間市當地的釀酒師們採用從花崗岩中湧出的優質地下

水「石透水」及茨城縣的稻米，並以傳統釀酒技術釀造出擁有稻米風味及香氣的「米味(Ricey)」日本酒。如此精心釀造出來的日本酒於日本全國新酒評鑑會當中連續 8 年得獎。基於想要讓大家能發揮想像力來選擇、享受美酒的想法，根據各酒款的酒質形象設計了「字象字畫」，並以其作為酒標。

七、友部地區交流中心「Tomoa」(民泊體驗)

笠間市社區交流中心「Tomoa」為市民、當地社區和公民活動團體之間傳播和交流資訊以及促進健康的基地，民泊主人與體驗遊客們就在交流中心展開第一次碰面之介紹、認識及交流。民泊是利用農家或農村居民傳統生活文化來吸引來訪客人入住收取體驗費用，跟著農家或農村居民一起生活、聊天及用餐，隨同體驗生活中的各種活動。

如果 Home 爸、Home 媽是藝術家、花藝家或廚師等各不同職業，還有機會實際操作或陪同去參觀了解。民泊有別於一般觀光住宿型態，是真正住到家裡與之共同生活。不僅僅是住宿，還可以體驗笠間獨有的各種體驗。與民泊主人一起收割和烹飪蔬菜、或者在林地裡散步、在露台上聆聽農村鳥兒的鳴叫，在夜晚觀星和聽風的聲音等等，真正享受鄉間生活的特殊體驗。

八、清水葡萄園

在地老字號葡萄園世家，種植高達 16 種不同品種的葡萄，多種品種的葡萄依季節陸續收成，香檳葡萄，麝香葡萄，巨峰葡萄等，從八月到十月都是最佳產期，每次造訪都有機會體驗親自採摘不同品種葡萄，透過園主從種植到生產與葡萄園經營管理方式的導覽解說，讓遊客感受不同風味口感及了解葡萄栽種的辛苦。

除了種植生產葡萄外，也種植當地很多人種的地瓜，運用各式農機及加工技術，並研發多樣口味獨特的地瓜點心。另成立了直販所，讓來往遊客可以買到各式各樣的在地生鮮農產品、加工品與伴手禮。

九、那珂湊鮮魚市場

位於那珂湊漁港前，是關東代表的海鮮市場，每年約有 100 萬人前來品嚐及參觀，市場每天都熱鬧無比，當地餐廳的主廚都會來到市場，在攤位中尋找當天捕撈上岸的最佳漁獲，太平洋的暖流和寒流會在茨城縣外海交會，帶來各式各樣豐富的海洋生物。魚市場有一排又一排的攤販，販售各種魚類和海鮮，市場區分為海鮮販賣區以及餐廳區，海鮮販賣區可以買到當天補抓最新鮮的海產，餐廳區則是可以用最優惠價格品嚐當令肥美的食材。還有多家店鋪出售新鮮海產和各種魚產品干貨，媲美築地的魚市場，產地直送地產地消，絕對是體驗當地風土人情最佳首選。

十、國營常陸海濱公園

國營常陸海濱公園濱臨太平洋，位於由久慈川流出的砂石及東北風日積月累堆積

成的砂丘上，自然環境極具特色，包含沙丘、樹林、草地及湧水地等，戰地總面積為 350 公頃，其中對外開放面積有 215 公頃。春天有粉蝶花、夏天有向日葵、秋天有掃帚草、冬天有水杉紅葉，一整年都可以欣賞到不同的四季花卉。園內還有遊樂園、大草原、自行車專用道、木製遊具運動區及烤肉區等。其中「見晴之丘」利用茨城縣的建築廢土所建造出來的山丘、是常陸那珂市標高最高的地點(海拔 58m)。從丘頂俯望太平洋及關東平野視野絕佳，讓遊客體會四季各色花卉數大就是美的極致美景。

園區規劃理念為因應首都圈地區日漸增加且多元化的遊憩需求，提供大自然中體驗和活動的場所以增進國民健康，另透過園區建立提供四季遊憩空間或辦理各項活動，以吸引帶動遊客到此觀光消費，振興地方商機。

十一、JA 農場直賣所(茨城町)

連接消費者和生產者的 JA 農場直賣所，以「自然、農業、美食」為主題，結合農民市集、美食餐廳、體驗教室及戶外廣場等空間，可以體驗四季的農食教育。在直賣所內，有農產品開發運用的餐廳，其中餐廳用的食材都是小農們所生產的食物，超市裡面都完全販售生鮮蔬果與農業相關加工品，並持續請當地小農補貨上架，達到地域連結帶動整體經濟發展的關鍵動力。

直賣所的商品陳列，善用「關聯性產品行銷」方式，將農特產品與適合搭配的調味料商品擺放在同一區，增加消費者的購買意願。且架上農產分級分類做的很確實，例如水果若不同甜度則價格不一樣。另為了單身、小家庭或小資族貼心設計的肉品秤重服務，對於只需要少量肉品的族群帶來便利性及符合顧客需求。又倘當日肉品未銷售完畢，即移往直賣所內附設餐廳供廚師烹調，以減少食材浪費。

十二、深作農園

茨城縣是日本哈密瓜產量與銷量第一的主產地，傳承六代的深作農園已經有超過百年的歷史，曾榮獲日本農業大獎和內閣總理大臣獎。以一級產業起家，除了在一級生產強化技術研發及採 EM 菌(Effective Microorganisms)自然農法耕作外，從路邊的農產直販所，提供採果體驗服務，逐步開展產業六級化版圖，研發販售哈密瓜系列點心及甜品，包含蛋糕、生乳卷、冰淇淋及哈密瓜茶包等，更經營專賣哈密瓜甜點的咖啡館，成為全世界第一間由農家經營的年輪蛋糕專賣店，原本只是想創造話題，卻意外成為遊客大排長龍、網紅爭相朝聖的人氣甜點名店，用的當季水果全來自自家農園，為農園帶來可觀的觀光收入。

第六代哈密瓜職人深作勝己先生表示：「尊重傳統但不要忘記進步」及「專注地把一件事做好」，在既定的模式下不斷創新與成長，除了強調身為生產者用心栽種並追求高品質哈密瓜外，透過地產地消吸引消費者到產地了解農產品生產過程、認知國產哈密瓜及認同其價值。透過不斷創新及改變，讓客人在品嚐各式甜點的同時，也能

親自參訪農家生產哈密瓜之溫室，給予民眾農產新鮮、好品質的形象。

十三、行方體驗農場

位於茨城縣行方市的體驗式農業主題農場，由舊校舍重新裝修、以「Farm to the Table」農場直送概念，改造成地瓜博物館暨體驗型觀光農場。運用廢棄校舍內各項設施、教室桌椅與各科課程主題內容，設計具備地瓜物產博物館之典藏、研究、展示及教育四大功能，從品種介紹、種植方式、保種研究、歷史文化、五感體驗、多元應用等，到食物里程的展示，運用不同形狀、狀態、品種產出不同的加工產品、甜點或酒品，並塑造紅薯吉祥物及持續開發周邊商品，賦予地瓜更鮮活明亮的生命力及行方地瓜品牌意象。

在農場內可以找到從農田採摘的新鮮食材，並入各式菜式。也可以在烤蕃薯工廠、市集及餐廳一邊吃喝、玩樂及學習，一邊感受大自然。行方農園內建有各式各樣的設施，包括「農夫市集」、「農家廚房」、「地瓜熟成倉庫 IBARAKI」、「泥巴蓮藕農場」、「鋤形蟲之森」等設施。讓農地不再只是生產農作物，利用產地餐桌結合食農教育，讓農業變得更有意思，提升綠色旅遊與觀光永續發展的價值。

十四、皇家農場主俱樂部

該農場開放當地居民認養制，認養人可以自己從播種到收穫，親自種植蔬菜並收成，並按照自己的口味偏好料理各種蔬菜，增加體驗樂趣。且培養專業解說導覽人員，帶動整體遊程歡樂氛圍，有助於吸引遊客再次前往。

十五、多古道之驛

多古道之驛位於國道與栗山川交匯處的多古大橋橋下，風景優美。這裡販售許多鄰近區域的在地農產，並且可享用使用多古米等當地農產品製作的餐點及點心。

第四章 心得及建議

- 一、 產業六級化翻轉農業印象：「一級生產」X「二級加工」X「三級體驗」=六級產業，在日本農場充分體現其發展精神。在一級農業生產環境，田檢管理良好；二級加工開發多元產品並設計具美感及在地特色包裝，同一區內運用單一農產品開發多樣產品(例如笠間市是栗子產區，開發多樣伴手及甜點)，營造區域品牌特色；三級體驗透過五感設計及與風土人文相關之專業導覽、實作體驗、品嘗試吃，進而提升商品價值並帶動二級商品之消費，達到田間導遊、故事導覽、商品導購之目的。
- 二、 直賣所或農民市集之商品陳列，運用手寫圖卡、各式尺寸海報，介紹農產品特色、品種、保存方式、食譜或烹調注意事項等，農產品外包裝上都有生產者的姓名及包裝時間等資訊，增加消費者購買意願及對生產者或商品之信任感。另在料理、餐點或日式便當等食材處理、擺盤及色彩運用等，除具巧思及配色豐富，再搭配多元可口之各式漬物，讓人胃口大開，也塑造深具特色與魅力之和食文化。
- 三、 以循環農業精神與商業創新手法，將農產品全株利用，善用農業廢棄物，逐步達成環境永續之目標。採說故事手法，將環境永續理念融入體驗活動設計及相關導覽解說看板，期以有趣方式傳達嚴肅議題，讓遊客潛移默化理解接受，達到寓教於樂之目的。
- 四、 日本休閒農業相關產業之傳承與創新，須將農業與休閒遊憩合作串聯，並整合地方產業與運用在地資源，吸引帶動人潮來到農村，促進地產地消。
- 五、 在日本農村住宿型態多元，包含農村民宿、民泊、滯在型市民農園、農場小木屋、豪華露營及帳篷露營，除提供農村過夜多樣選擇，滿足不同客群之需求，另兼顧環境景觀營造，減少大量水泥設施物造成之違和感。
- 六、 疫後增加自助服務項目，包含擺設、說明、配件等均提供簡章明瞭操作說明，除減少人力需求、降低服務成本，並降低直接接觸機會，提供安全、安心服務。善用輔助(自動化)設備，增加對消費者的貼心服務(自動分飯機，且可減少多人觸碰飯匙造成不衛生致病菌傳染)，或引起消費者的興趣(野菜攝取量測試機)進而關注要宣傳行銷的議題(多吃蔬菜、營養均衡)。
- 七、 本次研習地點安排有笠間道之驛、JA 全農直賣所、那珂湊鮮魚市場等農漁產販售點，皆為地方產業整合、地產地消的研習亮點。笠間道之驛及 JA 全農直賣所除販售有在地特產製作的甜點及餐食外，更提供當地小農一個友善的販售據點，讓小農可以將當天採收、最新鮮的農產直送至消費者面前，同時，消費者若想要尋找當季新鮮的農產，

也會到販售點購買，著實拉近了生產者與消費者間的距離。

- 八、休閒農業營運管理及景觀設計，日本休閒農業場域規劃主要以田間體驗、親近土地大自然以及遠離都會塵囂、享受種植採集為重點。將農業生產、體驗學習以及休閒設施進行結合，發展出一套農業場域特有的經營模式。以千葉縣 The Farm 為例，主打豪華露營、親子同遊及被群山包圍的自然景觀規劃，加上鄰近都會區(自東京駕車僅需一個半小時)，瞄準都會區的目標顧客，提供農業療育及休憩的體驗。在景觀規劃及休憩設施上都以親近大自然、符合視覺景觀不顯突兀的配色及材質為主，並且融入作物特性設計富趣味性的體驗設施，如苦瓜迷宮。另外在田間營運管理與休憩規劃部分，The Farm 或皇家農場主俱樂部皆有開放民眾認養田地的機制，讓民眾享受農業獨有的種植及採集體驗。
- 九、日本於 2005 年通過「食育基本法」，是第一個將食育入法的國家並奠定規範及推動基礎，推動初期在內閣府（相當於行政院）主導下，成立「食育推動委員會」統籌，由文部科學省（相當於教育部）、農林水產省（相當於農業部）、厚生勞動省（相當於衛福部）等中央部會共同推動並制定相關政策及據以實施，續於 2016 年起「食育推動委員會」的統籌業務由內閣府移交給農林水產省。日本「食育基本法」立法明確目標後，每 5 年檢討與調整食育推廣方向，訂下「食育推廣基本計畫」，至今已第 3 次修正，並且每年發表食育白皮書。
- 十、本國則在 2016 年著手立法，並於 2022 年三讀通過發布「食農教育法」，期盼全民共同實踐注重健康飲食及支持國產農產品、促進在地經濟及農業之發展，以食農教育六大推動方針(支持認同在地農業、培養均衡飲食觀念、珍惜食物減少浪費、傳承與創新飲食文化、深化飲食連結農業及地產地消永續農業)促進公私部門及全國民眾共同響應食農教育，後續依法擘劃未來 5 年推動食農教育目標及方向，訂定「第一期食農教育推動計畫(112-116 年)」，成立食農教育推動會，陸續完成食農教育子法包含食農教育推動會設置要點、食農教育傑出貢獻獎勵辦法、食農教育推廣補助作業原則、獎勵優先採用在地生產農產品要點、推動零飢餓要點、食農教育專業人員資格及培訓辦法、食農教育專業人員相關領域課程學分、食農教育專業人員共同培訓時數及食農教育專業人員申請認可收費標準等相關規定。未來將輔導休閒農業及農村旅遊相關業者，將食農教育三面六項內化於農業體驗活動、環境空間營造及相關操作流程，以明確與一

般觀光產業區隔，凸顯農業價值及與農村土地密不可分之獨特性、必要性。

- 十一、在食農教育方面，日本的確執行較早也較為落實，食農教育推廣與實踐常體現在細節中。為提升國人對於食農教育的認知、重視與落實，除了可以從教育面、納入國民教育課程中，自小培養對農業認識外，各休閒農業場域更可以加強在餐食規劃、食材產銷履歷、農事體驗內容的設計中。
- 十二、日本食農教育相當強調食在地、食當季及地產地消，無論在本次研習點或者下榻的住宿點，皆能夠看見強調在地、新鮮、產地直送的食材所做成的餐點。本次研習點 JA 全農直賣所及行方體驗農場即為食農教育推行的最好體現。JA 全農直賣所為連結消費者與生產者的重要場域，其中包含有販賣所、體驗教室及食堂，食堂當天所使用的食材為大廚每日至販賣所直接採購，確保提供之餐點是最新鮮的時令食材。行方體驗農場是一座由舊校舍裝修、以農場直送為理念所改造的體驗行觀光農場。農場中以生產番薯為大宗，因此在度假村中，就有一座地瓜博物館，介紹各種地瓜的歷史、品種、加工等食農知識，以寓教於樂的方式帶入地瓜的食農教育。
- 十三、地方創生及地方產業永續活化，與臺灣農村有著共同問題，日本農村也有人口老化及外流的危機，為應該面對問題，笠間市政府規劃了市民農園，占地約四公頃，具有 50 間住宿設施、農產加工設施、燒烤區、農場商店等，目前每年市民農園申請已是一位難求。市民農園透過農園租用，促進城市居民與農業地區的互動，到目前為止，已經統計有 23 戶透過市民農園機制生活後決定移居至笠間市生活，確實達到促進農業、振興地區、城鄉對流及吸引人口回流。
- 十四、茨城縣民球團是由一隻民間棒球隊主導下規劃以健康運動、社會福祉、休閒農業等重點進行營運。除了將廢棄學校進行空間活化之外，更以在地特產栗子進行加工販售，聘用身心障礙員工與本地員工，實現了社會企業及社會福祉的目標結合農業生產加工至永續經營的目標，相當值得借鏡。
- 十五、在本國休閒農業朝向 4.0 發展之際，其發展背景包括永續 SDGs 的重視，並搭配食農教育、地方創生、農村再生等政策面的配合，休閒農業在地方背負有越來越重的發展使命，農村旅遊除了需要有在地特色外，在透過本次日本研習後，應當反思推動食農教育事讓國人了解在地農業特色、認同農業價值，增進青年回(留)鄉就業或創業的機會。青年善於運用數位工具進行行銷、販售、活動、服務等工作，並可凝

聚在地社區共識，共同協助農村產業創新升級，促進農業(農村)永續發展。

十六、以特色農產業增值發展休閒農業或農村旅遊為主軸，與在地產業合作促進六級化發展，結合地方主題特色營造與閒置空間活化運用，透過資源整合、品牌打造及與在地學校或企業建立合作模式，進而提升地區認同感，有效帶動休閒農業產業創新及永續發展。也藉此研習了解交流公私協力分工、參與農業體驗活動、農場導覽及經營、參觀農產直賣所或農民市集等，作為公部門未來農業旅遊產業輔導推動、市場行銷及國際化推動策略規劃之參考，為產官學各界導入新的觀點及思維，促進並強化休閒農業及農村旅遊之創新發展。

第五章 附錄一(研習照片)

THE FARM 農場
打卡點及露營區



THE FARM 農場
會員認養牌、生產種植區



笠間道之驛
多功能空間規劃



笠間道之驛
農民自行定價與貼標、美食區





笠間稻荷神社
日本三大神社之一

笠間稻荷神社
狐狸意象及周邊商品



笠間市民農園

栗子撿拾體驗



笠間市民農園

發展經驗交流分享



茨城縣民球團
笠間東中學校舍活化



茨城縣民球團
各式在地栗子加工品



磯藏酒造
釀酒文化介紹



磯藏酒造
各式磯藏酒造酒品品嘗



友部地區交流中心「Tomoa」



友部地區交流中心「Tomoa」



清水葡萄園

葡萄採摘體驗



清水葡萄園

8種品種葡萄之寶石盒



那珂湊鮮魚市場

在地生鮮魚貨直銷及各式海鮮餐廳



那珂湊鮮魚市場

岩牡蠣



國營常陸海濱公園



國營常陸海濱公園



JA 農場直賣所(茨城町)
蔬、果、花卉或種苗等在地農產品



JA 農場直賣所(茨城町)



深作農園
哈密瓜栽培及園區



深作農園
哈密瓜甜點產品



行方體驗農場
地瓜各式主題展示



行方體驗農場
地瓜玩偶及伴手產品



皇家農場主俱樂部



皇家農場主俱樂部



多古道之驛



多古道之驛



第五章 附錄二(研習點參考資料)

- 一、笠間道之驛
- 二、笠間市民農園
- 三、茨城縣民球團
- 四、國營常陸海濱公園
- 五、JA 農場直賣所(茨城町)
- 六、行方體驗農場

“笠間道之驛” 簡介



2021年9月16日開業

道路車站笠間株式會社

發展歷程



2017年

◎從JA常陸直銷所「綠之風」的遷移計劃，朝著道路休息站的業務化進行檢討

2018年

◎制定基本構想（5月）、基本計劃（8月）、基本設計（3月）。

2019年

◎實施設計・事業認定・用地買収・建設工程
◎成立笠間道路休息站第三部門（股）公司
◎選定重點「道路休息站」
◎招募商戶租戶

2020年

◎動工（2021年持續費用）
◎營運協議

2021年

◎道路休息站登記認證（6月）
◎開業（9月16日）

休息

- 24小時衛生間
- 停車場：普通車、大型車、身心障礙車、摩托車、房車專用
- 便於使用的停車場佈局

發揮廣域防災活動據點的作用

- 自衛隊/警察等緊急災害對策派遣隊等的救援活動基地
- 緊急物資等的基地功能/復原、復興活動的基地等
- 設施：直升機停機坪、人孔廁所、井水、緊急用電源等的設備整備

與周邊設施合作

作為門戶的笠間道之驛

- 觀光、城市旅遊巴士、共享單車等多種交通方式的節點
- 與市內、觀光協會等合作，強化笠間市的魅力傳播體系

信息傳輸

使用數字標牌傳播信息

- 道路交通信息和本地信息的傳輸
- 虛擬形象旅遊引導和信息傳播

入口起點

生態

市內產業的
收入改善
(農業相關)

對環境的考慮

- 電動車支架安裝
- 使用高效照明 (LED)
- 與公共交通合作
- 已售產品的再利用

區域合作

- 原創產品開發：與學生的合作產品
- 農業推廣：利用當地農產品開發產品
- 與經營者合作的新措施

3



設施規劃



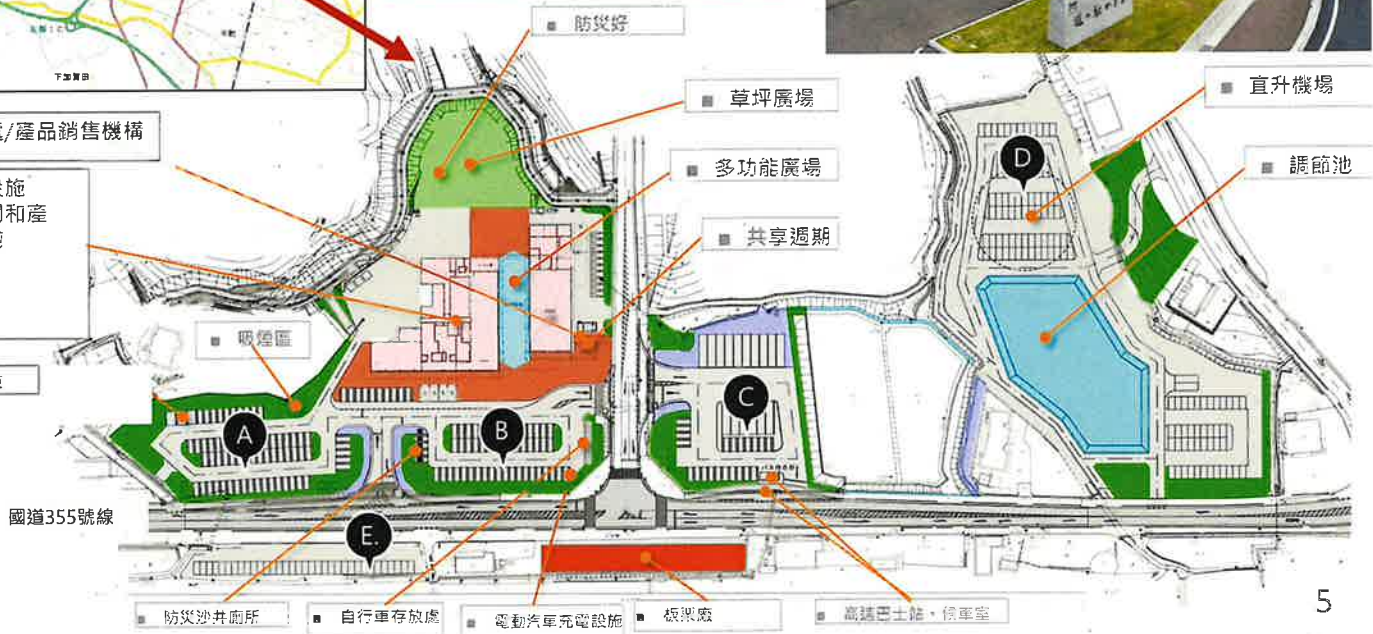


- 停車處 A-E 432單位
(小型403個、大型16個、殘疾人8個)
電動車、2輛房車、3輛
- 24小時廁所 (32個)
- 哺乳室 (2個隔間)
- 房車露营地 (3個)
- 共享週期
- EV充電設施 (2台)
- 直升機場
- 緊急沙井廁所 (4個)
- 防災井1口
- 無線網絡設施
(草坪廣場、樓內、停車場A、B、C)

■總佔地面積35,365 m²建築面積3,242 平方米



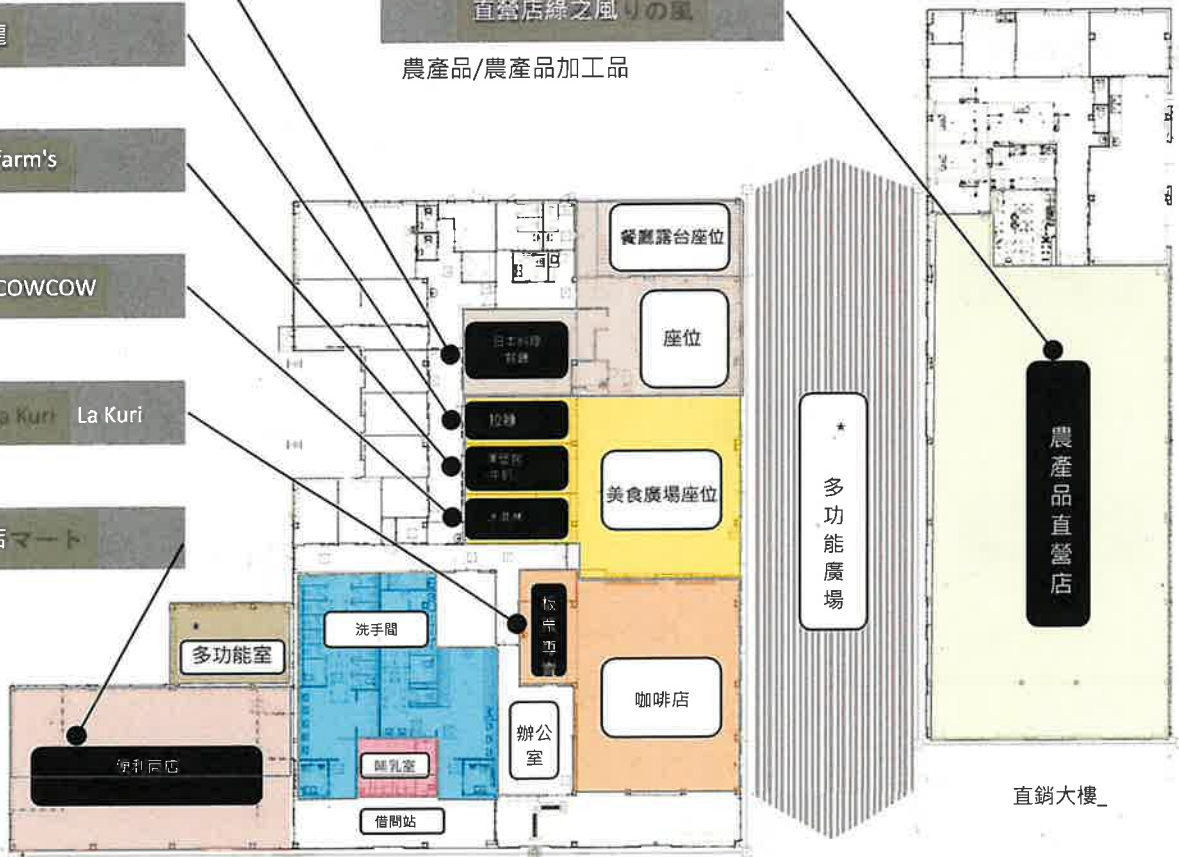
- 直銷辦事處/產品銷售機構
- 信息發佈設施
- 笠間的公關和產品銷售設施
- 餐飲設施
- 便利店
- 洗手間
- 有限露營車



租戶信息

- 常陸乃國 かぐやかぐや姫
日本料理餐廳
- 活龍
拉麵
- kasama farm's
漢堡牛排
- GERATERIA COWCOW
冰淇淋
- 樂栗 La Kuri La Kuri
笠間板栗專賣店
- 全家便利店 マート
便利商店

直營店綠之風りの風
農產品/農產品加工品



成本結構

成本結構	金額
建設成本	14億日元
建設成本	8億日元
場地補償費用	5億日元
外包（勘察、規劃、設計費用）	2.5億日元
小計	29.5億日元

補助來源

項目名稱	金錢數額	管轄區名稱
農林漁村提升補貼	1.1億日元	農林水產省
社會基礎設施建設綜合補貼	6000萬日元	國土交通省
地方振興基地發展補貼等	3.8億日元	內閣府
小計	5.5億日元	

7

運營

名稱

株式会社道の駅笠間（指定管理者） 代表取締役社長 笠間市市長

設立

2019年8月1日

投資者

■笠間市 73% ■常陸農業協同組合 20% ■（株）常陽銀行 5% ■（一社）笠間観光協会 2%

投資

5000萬日元

運營

業務內容

- 「道の駅かさま」的管理・運營（門戶功能）
- 各類活動策劃及運營

銷售額

（不包括便利店）

- 2021年結算金額2500萬日元 設施銷售額7.43億日元 495千人
- 2022年結算金額2,400萬日元 設施銷售額11.48億日元 734千人



笠間市民農園

~ 農業與陶器的和諧 ~

1. 笠間市農業概要

○ 農業動向

	農民數量	管理耕地面積
2000年 (H12)	5,043 單位	4,538公頃_
2005年 (H17)	4,669 單位	4,170公頃_
2010 (H22)	4,374 單位	4,051公頃_
2015年 (H27)	3,859 單位	3,694公頃_
2020 (R2)	3,276 單位	3,400公頃

資料來源：農林業普查



2. 笠間市民農園的建設歷史

- 1994年 制定《笠間市農業振興基本計劃》*與市區的交流
- 1996年 “市民農園概念” 辦公室提案
- 1997年 制定《市民農園基本計劃》、《笠間市第四次綜合計劃》制定
- 1998年 農業結構改善項目立項申請
- 1999-2000年
農村資源利用農業結構改善工程 執行
實施縣西北部活力農業振興工程
- 2001年 4月部分開放
丘陵山地綜合養護工程實施（實施者：茨城縣土地整備事務所）
- 2002年4月 全面開業（會所等）
- 2005年2006年3月 指定管理者制度
將管理及運營移交給JA茨木中央（農產品直銷、蕎麥麵店）
- 2007年4月 將管理及運營移交給JA茨木中央（整體管理及運營轉移）
- 2010年4月 多功能交換設施（賓館）投入使用
- 2016年4月 設施管理及運營移交給笠間市農業公社
- 2022年4月 將設施管理和運營移交給株式会社マイファームに

3

3. 業務概要

總面積：約4公頃

工程總成本：約8.4億日元

年度	事業名	整備施設	費用	補助率
平成 11-12	農村資源利用農業 結構改善業務	市民農園配有住宿設施約50間 農場直賣所 蕎麥麵餐廳	約6億日元	$\frac{60}{100}$
12-14	中山區綜合維修工程 (都道府縣土地整備 事務所)	俱樂部 戶外交流廣場 鄉村公園	約2億日元	$\frac{85}{100}$
12-13	縣西北部熱鬧非凡 農業推廣事業	木炭製造設施 果醬加工設備	約3000萬 日元	$\frac{50}{100}$
21	地區振興臨時補助及 經濟危機對策	多功能交流設施（賓館）	約1000萬 日元	$\frac{100}{100}$

4

4. 笠間市民農園地圖

面積：約4公頃（租賃土地3.5公頃）

● 賓館

堆肥屋

● 板栗採摘場

● 拖車房

● 農場

● 50 個配有住宿設施的分配農場

● 遊樂場

農產品加工設施

材料儲存

● 會所

● 藍莓採摘園（外田）

● 區域食品供應設施（餐廳）

● 農場商店

● 燒烤區

房車公園

● 七又原觀光草莓園（外田）

● 一日遊社區農場50個區間

前往笠間市

縣道笠間/筑波線（水果線）

5

5. 笠間市民農園租賃規則

[市民農園租賃費用]

- ◇ 50個空間
- ◇ 1區約300平方米
- ◇ 使用費：每年419,030日元
- ◇ 使用期限 可續展長達5年（合同期限為1年）

安裝在每個隔間
笠間燒紀念碑



6

6.支持有機無農藥種植

[一日遊分配]

- ◇ 全50個部分
- ◇ 1區約30m²
- ◇ 使用費：每年10,470日元。



一日遊分配

[栽培工場]

- ◇ 每隔一個週日，舉辦專業研討會和導遊活動。

[物料儲存]

- ◇ 農機具可以免費自由使用。

[堆肥屋]

- ◇ 儲存的牛糞堆肥可以免費使用。



培育研討會



堆肥屋



材料儲存



7

7.附屬設施



俱樂部



Rakuno Koubou (果醬加工設施)
(暫停)

榮獲縣農產品大賽特等獎、縣知事獎、縣表彰



招待所



木炭工作室 (木炭製造設施) (停運)



農場商店 (FARMSHOP)



區域食品供應設施 (餐廳)

7. 附屬設施



遊樂花園



房車公園



燒烤區
房車園



拖車房屋

9

8. 笠間市民農園的理念

- (1) 通過與城市居民的互動促進區域振興和農業振興計劃。
- (2) 鄉村空間的多樣化利用（自然、里山、農田等）計劃。
- (3) 通過「農」和「土」的媒介，實現地產地銷、安全放心、食品的推展。
- (4) 以整合歷史、文化、藝術等資源為目標。

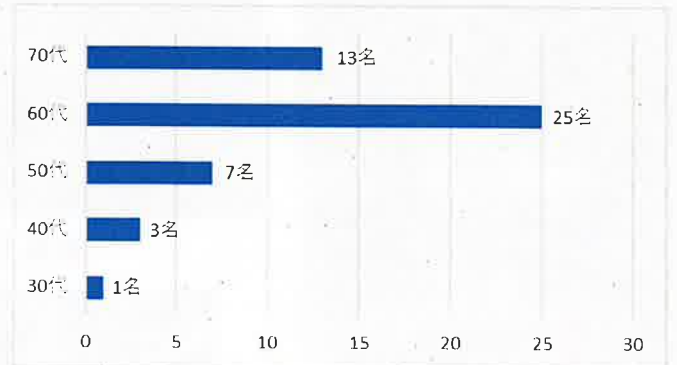
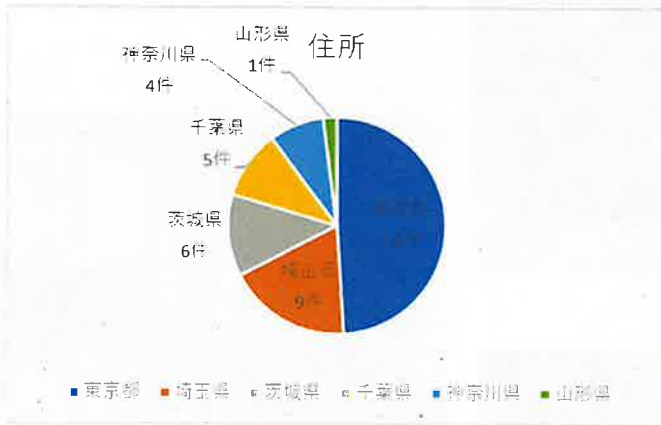


10

9. 市民農園的使用狀況 (R5)

○各都道府縣的用戶數

○代表性用戶年齡層



○使用申請狀態

年度	H13	H14	H15	H16	H17	H18	H19	H20	H21	H22	H23	H24
区画数	50	13	6	8	11	18	9	16	6	8	14	12
応募人数	78	38	23	21	16	50	50	37	62	32	34	17
倍率	1.6	2.9	3.8	2.6	1.5	2.8	5.6	2.3	10.3	4.0	2.4	1.4

年度	H25	H26	H27	H28	H29	H30	R1	R2	R3	R4	R5
区画数	17	13	13	13	17	14	10	10	11	5	10
応募人数	20	17	19	19	22	14	11	11	14	15	15
倍率	1.2	1.3	1.5	1.5	1.3	1.0	1.1	1.1	1.3	3.0	1.5

(截至2023年4月)

10. 目標是日本最好的市民農園

●努力與創新

- ① 目標設定 “日本第一”
- ② 觀眾展示牌
- ③ 更新主頁
- ④ 利用周邊資源的農業經驗
- ⑤ 接待來訪者
- ⑥ 園區內裝修及環境維護
- ⑦ 原創活動的實施



11. 農場用戶的各種活動



入村儀式



小花園日



週邊慢步



晚上很酷的聚會

13

12. 農場用戶的志願活動



男士烹飪課



小木玉教室



聚會享用午餐



當地竹林整理

14

13. 畢業後與笠間市民農園的關係

● 使用市民農園後搬遷。

遷往笠間的居民

雙區域居民

住宅樓 5 戶

住宅樓 5 戶

空置房屋購買 2 戶

空置房屋購買 1 戶

10 戶出租

共 23 戶



笠間支援俱樂部成立



主要是市民農園的畢業生
支持笠間市的宣傳和活動

2021年 5組

● 居民公開講座



笠間市立東中學 廢學校利用

2023 / 9 / 1

ADVANCE FORCE GROUP
CEO MASAHIRO YAMANE

~ 經營理念 ~

以進步的力量解決地區問題，富強日本

以前進之力解決地區問題，富裕日本



■株式会社 アドバンフォース
業務内容
農業事業、飲食事業

あすとろ
ファーム かさま



あすとろファームいばらき



■株式会社 茨城行星福利中心

業務内容
繼續就業支援A型辦公室、放學後等日間服務的運營



■株式会社 茨城縣棒球隊

業務内容
職業棒球隊茨城Astro Planets的運營和管理



3

努力建設綜合設施

農業

あすとろ
ファーム かさま

10 公頃的栗子農地



栗子儲存和加工廠的建設

運動的

茨城Astro Planets
友好城市協議

輪椅壘球
實習基地



縣內交通據點的便利設施

在笠間市建設基地的必要性

舊笠間市立東中學校

歷史：1947年建校，前身是老池田村老池田中學

1989年改建為現校舍

2015年4月因與笠間中學合併

地點：笠間市福田906-6

面積：設施（校舍等）：2,940平方米/土地：32,179平方米



5

《 健康運動 》

《 社區福利 》

《 休閒 》

3 利用項目作為一個具有 3 個支柱的複雜設施來實施



2021年6月29日 簽訂協議

6



サテライトオフィス



販売・オープンリビング

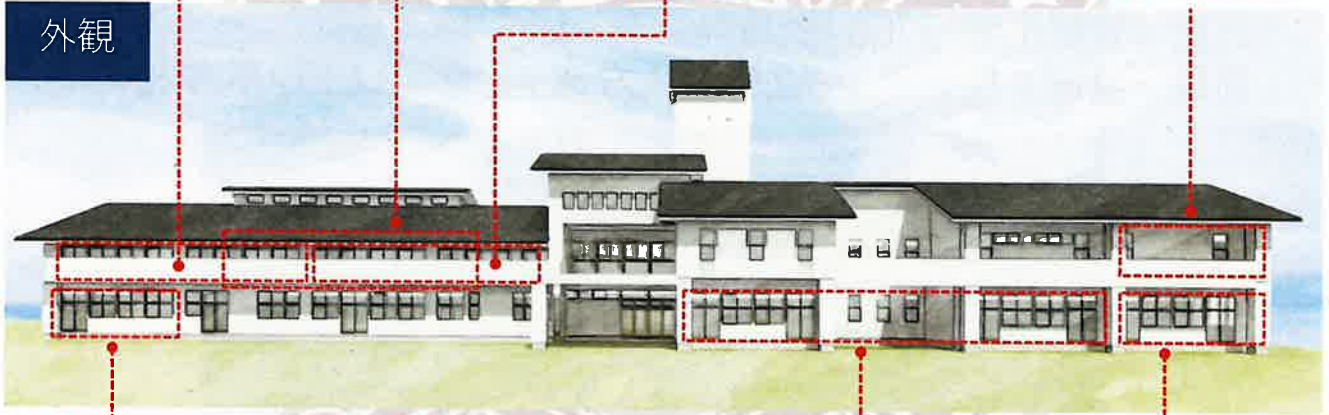


まちのコンシェルジュ



キッチン

外観



栗貯蔵エリア



体育館



ランドリーカフェ

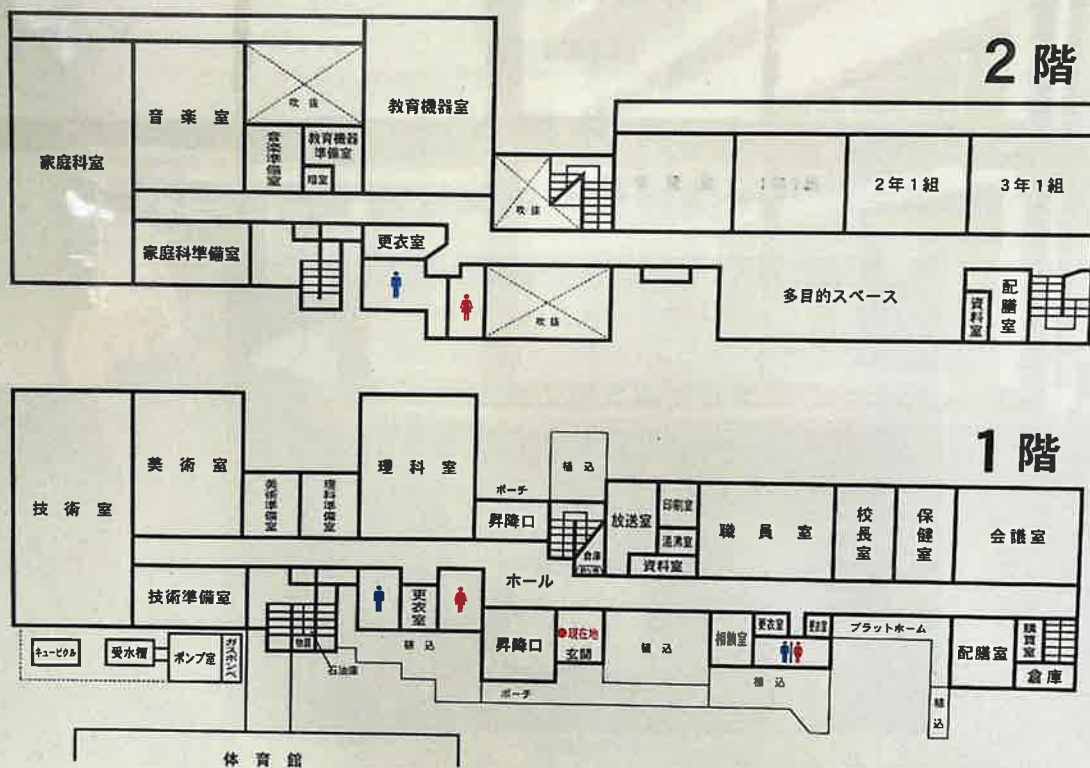


フィットネスエリア

7

廢學校利用

東中学校校舎案内図



寄贈 平成16年度卒業生一同



為當地居民和殘疾人創造就業機會



為當地居民和殘疾人創造就業機會

農業及福利合作

解決“農業問題”和
努力為雙方創造利潤的同時解決問題

農業部門面臨的問題

- 農民數量減少
- 農民的老齡化
- 廢棄農田增加

福利部門面臨的問題

- 缺乏就業和參與的機會
- 薪資偏低
- 與地區社群的孤立



- 確保勞動力
- 活化地區經濟
- 活化地區活動和交流

解決日本農業和當地社區的
會帶來**區域振興**。

農業 × 體育 × 福利

▶ **馬鈴薯育苗** (2021年5月16日) 除了種植馬鈴薯苗外，我們還舉辦了接球、尋寶等接觸活動。



▶ **挖土豆** (2021年10月16日) 我們舉辦了5月種植的紅薯收穫活動。



▶ **板栗分選**



福利服務 “放學後等日間服務”

茨城Astro Planets運動員為殘疾兒童提供運動指導



體育 x 社區交流

2022年10月22日

茨城アストロプラネッツ 粉絲感恩節

球員、球迷、當地居民和校友一起舉辦大型運動會



局部美化活動



努力建設綜合設施

未來，我們將進一步發展，
服務地區人民。

“很高興有你”

我們將發展成為您能想到的設施



ポケットファームときどきは 農業と食について
「知る」「考える」そして「体験する」ことができるワンダーランドです!!

ときどき7つの約束

- 1 食は命 地域の食と農業を守ります。
- 2 農業と食を日常的につなぐ活動を行います。
- 3 ときどきは、農業と食についてお客様と共に学び、感動を共感し、心を耕す活動を行います。
- 4 ときどきは、食卓から農業を考えます。
- 5 ときどきは、地域の自然や環境と人々の健康を守ることに積極的に取り組みます。
- 6 ときどきは、おいさと安全の両立をテーマにしたモノづくりをします。
- 7 わたしたちは、感謝の気持ちで、お客様と共に楽しめる明るく元気な活力のあるときどきをつくりまします。

ときどき 出会いがある土喜瞬間

トマトまつり

カブト虫相撲祭

体験教室

ポケットファームときどき 茨城町店

営業時間：午前9時30分～午後5時30分(定休日・水曜日)

〒311-3155 茨城県東茨城郡茨城町下土鐘字高山1945

TEL 029-240-7777 FAX.029-292-8700

入園無料

【森の家庭料理レストラン】
 ■受付時間 ランチ11:30～15:00
 ティナー（土曜のみ）17:30～21:00
 ※受付時間外は予約が必須となります。
 TEL(レストラン直通)029-219-1161



ときどきネイチャークラブ 会員募集のご案内

ポケットファームときどきは、自然・農業そして自分達の暮らしのあり方をもう一度見つめ直し、本当の心の豊かさを考えてもらうことを目的として「ときどきネイチャークラブ」をつくりました。

●会費 入会時に500円

【入会方法・受付場所】
 入会申込書に必要事項を記入の上、ポケットファームときどき 農産物販売場の家庭料理レストランにて受け付けています。

●特典

- ときどきイベントカードによる会員特別割引が受けられます。(入会日より有効)
- 専用ソーセージ教室、農業体験イベント参加費とときどき会費割引も受けられます。
- 定期刊行の新聞紙が送られます。

ときどきのイベント

毎月・毎週イベントを実施しています。
 中でも、秋の「収穫祭」がビックイベントです。

年間の主なイベント

4月 花・花まつり	10月 ソーセージまつり うまいろまい市
5月 ゴールデンウィークイベント	11月 収穫祭
6月 メロンまつり	12月 クリスマスイベント
7月 カブト虫とり体験	1月 新春イベントイチゴまつり
8月 夏休みイベント	2月 雪まつり
9月 ミニ運動会	

交通アクセス

- JR水戸駅より車で約25分
- JR岩間駅より車で約15分
- 常陸自動車道から
岩間ICより約6km約10分
- 北関東自動車道から
茨城町東ICより約9km約13分
茨城町西ICより約3km約5分

ホームページ <http://www.lb.zennoh.or.jp>

このパンフレットは2018年11月1日発行のものです。予告なしに変更する場合があります。

「食は命」地域の食と農を守っていきます!
私たちは笑顔でお客様をお迎えいたします

Q.イラストマップの中にフタさんは何ひきいてるでしょうか?おんなでさかしてみてね!

第一章 園區概況

1. 公園歷史

日立海濱公園舊址曾是日本陸軍水戶東機場所在地，戰後被美軍用作轟炸場。1973年3月回歸日本後，當地人開發和平象徵公園的強烈願望，促成了日立海濱公園的誕生。公園於1984年動工，於1991年10月5日開放。

2. 園區位置

位於茨城縣常陸那珂市，距東京約100公里。

不僅可以自駕遊覽，還可以乘坐轉乘火車和巴士遊覽。

三、亮點

"みはらしの丘" 以其春季的小雛菊花海和夏至秋季的紅蓼而聞名。除此之外，還有郁金香、風信子、玫瑰、向日葵、洋禾草等其他花海景點。

公園內舉辦了一系列由公園主辦的運動、文化和自然相關的活動，此外，在夏季還會舉行大型音樂會等活動。此外，公園內還設有遊樂園區 "プレジャーガーデン"，深受家庭帶著孩子的遊客喜愛。

這個地方也以其豐富的自然景觀而受人吸引，如林間的湧泉和海岸附近的沙丘，都有稀有的植



国营ひたち海浜公園の位置

四、園區總體規劃

開業時間：1991年10月5日

面積：總面積350公頃

截至2023年公園面積約215.2公頃

基本理念

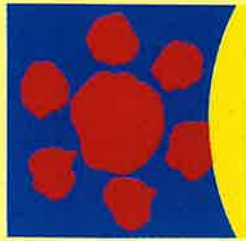
1. 應對首都圈地區增長且多元化的休閒需求。
2. 提供在廣闊自然環境中體驗和活動的機會，有助於提高國民素質。
3. 促進地方文化，並貢獻於其振興

【国営ひたち海浜公園の基本テーマ】

海と空と緑が友だち

爽やかな健康体験

象徴標誌

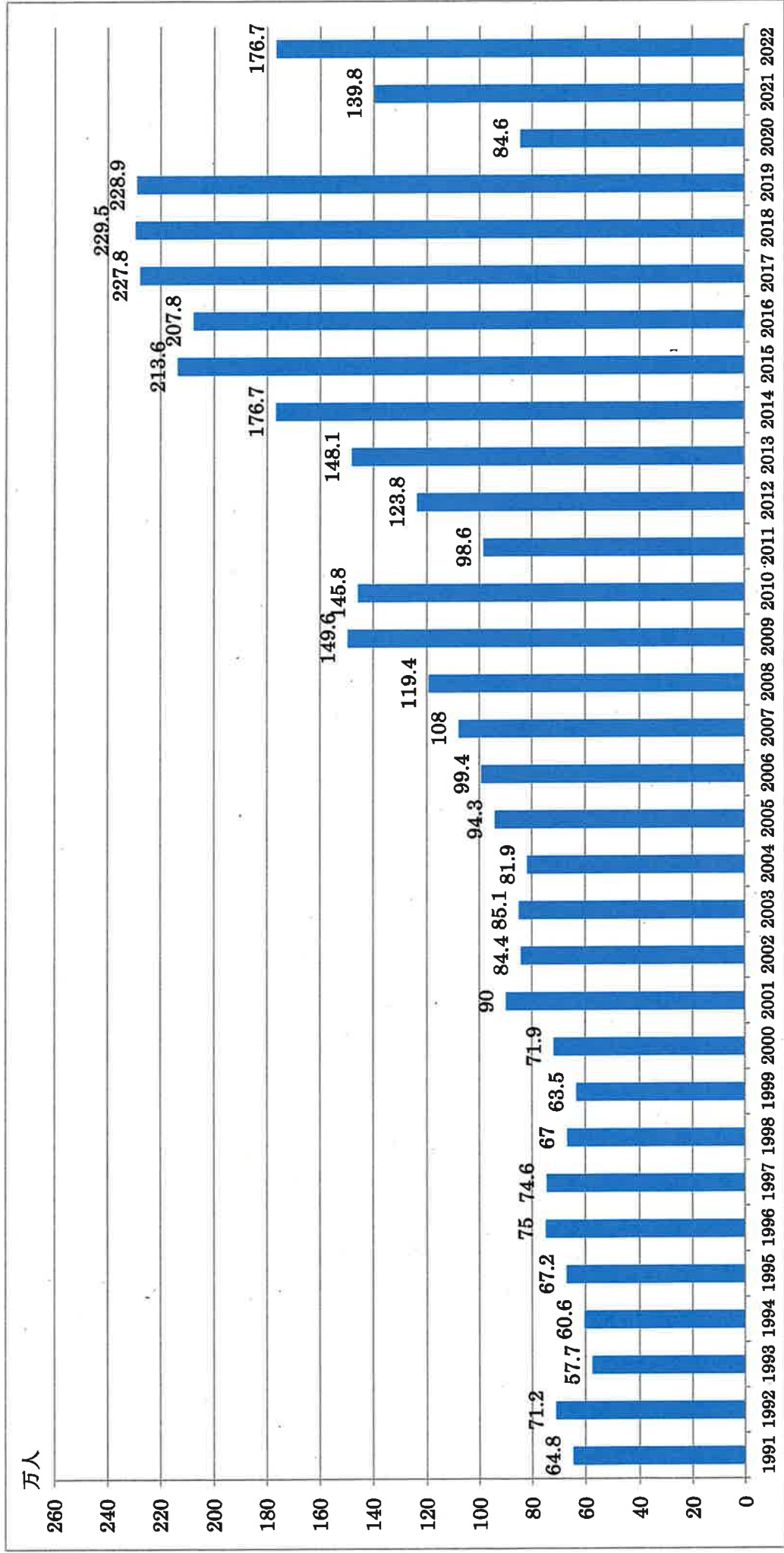


以太陽為靈感，表現自然和人們之間的互動，猶如陽光溫暖的互動。藍色代表「天空和海洋」，紅色代表「太陽」，黃色代表「大地上的花朵」，而六個光環則象徵著「公園的六個區域」



5、參觀人數

自開園以來，遊客數量一直在增加，但受2011年東日本大地震和2020年新冠疫情的影響，遊客數量連續幾年大幅減少。



年度

第2章開放時間、入場費等

1.營業時間

3月1日至7月20日 9:30-17:00

7月21日至8月31日 9:30-18:00

9月1日至10月31日 9:30-17:00

11月1日至2月底 9:30-16:30

2.入場費 (普通票、2日票、年票、團體票)

分配	一般的 (組織)	2日票 (組織)	年票 (有停車票)
成人 (高中生以上)	450日元 (290日元)	500日元 (350日元)	4,500日元 (6,560日元)
銀 (65歲及以上)	210日元 (210日元)	250日元 (250日元)	2,100日元 (4,160日元)

*中學生以下免費

*春季旺季 (粉蝶觀賞高峰期) 和秋季旺季 (地膚花觀賞高峰期) 的特定期間將分別收取使用費。

停車費 (每輛車)

車輛類型	費用	每年入學 通過演示	標準
大型汽車	1,580日元	不適用	車身重量8噸以上、最大載重5噸以上、載客30人以上的車輛
標準尺寸汽車	520日元	420日元	大型車輛以外的車輛 (包括中型車輛和30人以下的微型客車)
摩托車	260日元	210日元	摩托車、機動自行車

第3章 關於公園裡的插花

1. 三晴之丘的建設

三晴之丘是一座人造山丘，是利用美軍轟炸範圍內的目標現場施工剩餘的土壤建造的。高度30m，海拔58m，是那珂市的最高點。動用了20萬輛大卡車（約100萬立方米）剩餘土壤，從1986年到2007年經歷21年才完成。

2. 種植粉蝶花

原產於北美的 *Nemophila* 於 2002 年開始種植。最初，Miharashi Hill 也在建設中，種植面積為1.5公頃和200萬棵樹，不到現在的一半，但現在已擴大到4.2公頃和530萬棵樹。（照片：Nemophila 1, 2, 3）。從前一年的冬天開始播種，從四月到五月開花（照片：Nemophila 播種）。



3、地膚種植

2005年開始試種，2007年開始向公眾開放。數量逐年增加，今年已種植地膚樹3.3萬株。夾著從綠色到紅色和棕色的漸變，可以長時間欣賞各種顏色，這是一個很大的吸引力。是公園夏季至秋季的代表性植物（照片：地膚1、2）。此外，從今年起，9月8日至10月1日的周五、週六、週日和節假日晚上將舉辦點燈活動（照片：Kochia Light Up）。地膚樹苗在六月左右，在粉蝶花謝後，樹苗收穫後進行種植。（照片：地膚種植）



4. 公園內花園花卉景觀

除了三晴山之外，公園內各處都有花園（參見公園指南）。除了蓮蓬花和地膚花之外，還有春天的鬱金香、初夏的玫瑰、夏天的向日葵等其他受歡迎的花卉。許多人來參觀這些花園。



第4章 公園裡的活動

1. 公園舉辦的活動

公園內會定期舉辦活動，供遊客觀賞。

陶藝體驗（照片：海邊陶藝教室）、傳統藝術展示（照片：香蒲油小販）等文化活動、觀賞珍貴植物的自然相關活動（照片：導遊）、兒童體育活動，如足球錦標賽。我們還舉辦戶外節日活動（照片：Umihana Soto Asobi）。



2. 外部機構舉辦的活動

外部組織也可能在公園舉辦活動。夏季音樂會活動規模特別大，有數以萬計的參觀者。市政府還舉辦草裙舞和當地公關活動（Hulafes、PRday）。

第5章 園區設施

在自行車道上，您可以租用自行車或自帶自行車來享受騎行的樂趣（照片：自行車路線）。公園內

的餐廳出售小吃、飲料以及與地膚和粉蝶相關的產品（照片：玻璃屋、記念之森休息所）。





關於行方體驗農場

2023年4月版本

株式会社なめがたしろとファーム

行方體驗農場位置



行方體驗農場概述

運營公司：株式会社なめがたしろはとファーム

地點：茨城県行方市宇崎1561番地

法人設立日：平成24年（2012年）12月17日

施設稼働日：平成27年（2015年）10月30日

佔地面積：21,557.19平方米（約6,532坪<僅限廢棄校區部分>）

建築總面積：7,571.82平方米（約2,294坪）[商業樓1663.46平方米、博物館樓1524.27平方米、工廠樓4384.09平方米]

經營項目：經營紅薯糖果、紅薯乾、烤紅薯等食品製造

□ 主要以紅薯種植收穫為主的當令農產品生產→促進農業後繼者的培養、提高國內食糧自給率

□ 體驗式農業主題公園「行方體驗農場」的營運



位於紅薯主產地茨城縣行方市
體驗型農業主題公園「行方體驗型主題農場」



● 宗旨：
讓日本農業變得美好
- 理念：
蕃薯 吃、玩、美味體驗

株式会社なめがたしろはとファーム 六級化產業



茨城縣種植紅薯等季節性作物



行方生產工廠的紅薯糖果生產



體驗型農業主題公園
行方體驗主題農場



以烘焙點心、乾紅薯、炸物為主要產品生產



在「烤紅薯工廠博物館」中設置工廠，實現生產過程的可視化



農家直送餐廳、農夫市集提供新鮮食材。包括農業體驗活動等



在行方農園銷售

原料批發
OEM生產
外部銷售

第1次產業 生產

×

第2次產業 創造

×

第3次產業 傳達

我們致力於從生產到銷售的全方位**六級化產業**



株式会社なめがたしろはとファーム 獲獎實績

■ 農林水產省

第56屆農林水產節 日本最高榮譽 “



■ 2018年經濟產業省

- ・由中小企業廳實施・共有300家蓬勃發展的中小企業和小型企業
- ・獲得“蓬勃發展商店街30選”的殊榮



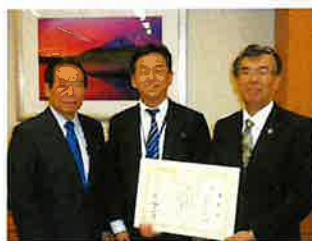
■ 2018年 由經濟產業省實施 被評為地區未來領先企業



■ 2019年 同時收成紅薯的最多人數 1,233名でギネス世界記錄®達成



■ 2019年 內閣府地方創生 由推廣秘書處執行 榮獲“金融機構為地區振興做出貢獻的典型事例獎”



■ 2019年 農林水產部實施 發掘鄉村寶藏優秀案例





我們從育苗和整地開始種植紅薯。



通過文化技術
製作紅薯苗



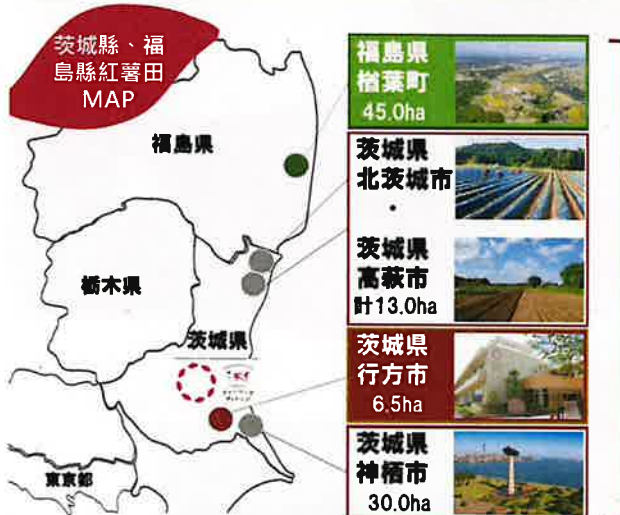
環保領域
· 土壤養護



由閃閃發光的農夫培育



可以開發獨特品牌的紅薯



福島縣
茨城縣内に
合計
約94.5ha
(2023.4現在)
東京ドーム
約20個分

在茨城縣的優質紅土上種
植安納紅薯



安納紅薯

◎紅土：以其卓越的甜度而
著稱的品牌薯薯特色，被認
為適合種植「安納紅薯」的
土壤質地

安納紅薯苗
的培養

茨城縣農田
的擴大

茨城縣行方市將成為「安納紅薯」的聖地



■ 100英畝的森林計畫

迪士尼動畫《維尼熊》中的森林，維尼熊和他的朋友居住在這片位於英國的森林。
100英畝約等於12萬坪，與行方農園內的森林幾乎相同面積。
我們希望在行方農園創建一個像100英畝森林一樣有故事的森林。

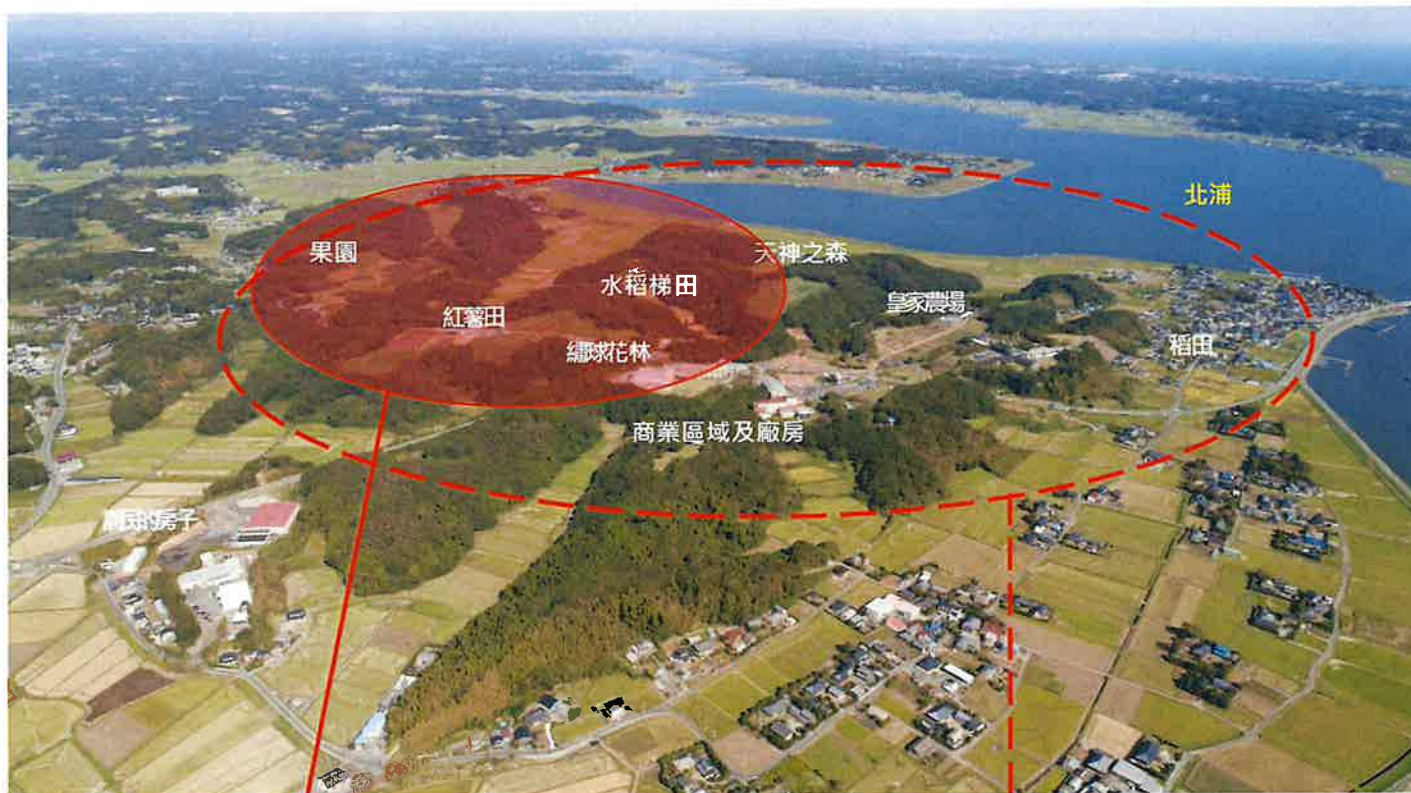
行方農園森林



100英畝森林圖片



一個充滿故事的森林，「100英畝森林」即將誕生！



第二開發區
(預定地點為100英畝森林)

行方農園場地



春天

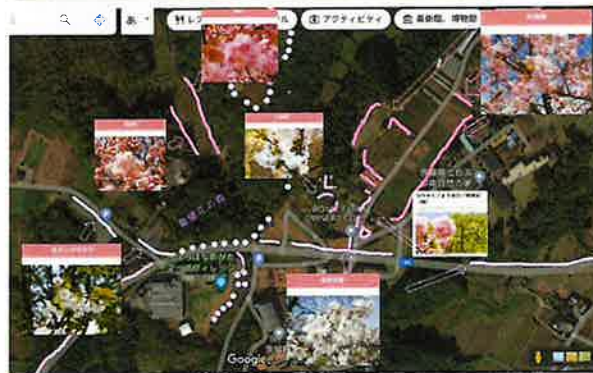
通往行方農園上，有一條櫻花大道，共種植了250株、共8種不同種類的櫻花綻放



根古屋7-11-竹林路



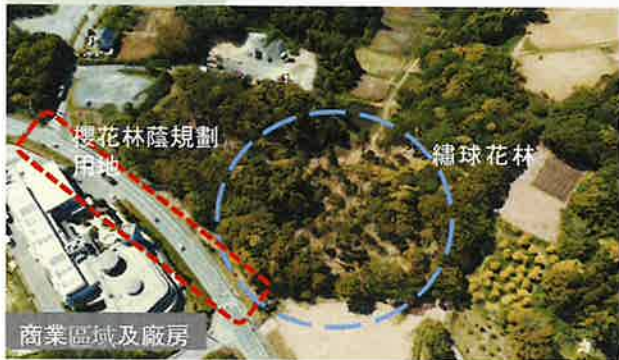
繡球花森林/皇家農場區





初夏

20,000株繡球花



夏 向日葵迷宮



秋 盛開的波斯菊田



栗子蒙布朗森林



柑橘林

香檸檬



金橘



檸檬



福來柑橘



瀬戸澄



不知火



杏仁林



杏林



無花果森林



梅林



柿子林



莓果森林



接骨木花森林



茨城行方體驗型主題農場工廠



這是體驗型農業主題公
「行方體驗型主題農
場」，主要生產紅薯等
烤點心。



■ 安全保障方面的努力

為了提供更加安全可靠的產品，我們在每個工廠都獲得了2021年的國際
食品安全管理系統「FSSC22000」的認證。我們致力於建立食品安
全管理體系，並持續改進。



* 行方體驗型主題農場工廠（紅薯生產線）



紅薯（船形）



杯紅薯



馬鈴薯蘋果派半成品（店內烹調成品）



星葉巴斯克芝士蛋糕



時令紅薯巴斯克芝士蛋糕



星葉磅蛋糕



烤箱烤土豆蘋果派



甜紅薯



紅薯甜日的田料



上油甜薯團



蜜糖紅薯



平日營業
再開
しました！
(火曜休館)

- 方針：
讓日本農業變得美好
- 理念：
紅薯享用、體驗、美味的體驗

日本第一的農業體驗主題公園



翻修一所廢棄的學校



烤紅薯工廠博物館



農場直營餐廳



農夫市集



季節性收穫體驗和農場豪華露營

在校園的夜櫻花背景下，升空的櫻色LED天燈



2023年
3日間開催で
659名参加！
※1日雨天のため中止



J聯賽強隊俱樂部
鹿島鹿角隊合作企劃



鹿島鹿角隊
位於茨城縣鹿島市的職業足球俱樂部。作為一支多次獲得冠軍的強隊，不僅在足球領域表現出色，也積極參與地區合作與解決地區問題。

稻田藝術



鹿島鹿角隊支持者農場
"蕃薯與稻米的擁有者制度"



於鹿島足球場的餐飲店鋪販賣



農業項目

以「行方體驗型主題農場」為基地，結合農業、娛樂和可再生能源利用的項目。在這個項目中，得到了米米CLUB的全面支持，旨在實現「地區振興」、「減碳」和「農業活化」等目標，並以地區為中心實現可持續發展目標（SDGs）。



1 石井達也設計的稻田藝術

石井達也設計的稻田藝術。圖案將水稻種子的生長過程描繪成樹木的年輪，表現出其關聯性。



2 米米CLUB合作商品



與米米CLUB的BON先生和Shoe Crean Shoe合作開發的商品正在銷售中

3 石井竜也先生
帳篷倉庫和藝術品展示

一座存放石井達也作品的倉庫在校園內誕生。僅使用可再生能源提供動力。



4. 米米米-KOMEKOMEMAI-的銷售 (於2020年實施)



米米CLUB的原創大米以「米米米」為名，在線上限量銷售5000個。





紅薯出口海外的可能性

1 東亞和東南亞的烤紅薯熱潮



《堂吉訶德》進軍海外，在新加坡大受歡迎

2 蕃薯出口額急速擴大，以亞洲為主，10年內增長了12倍



由於日本產的蕃薯具有甜美的風味，這種情況已經廣為人知

3 在歐美地區，可能存在著對甜蕃薯的需求潛力



歐美地區有著高度健康意識的人口，加上最新的日本食品風潮，使甜蕃薯在這些地區可能引發熱潮的潛力更大

白鴿集團的海外業務



2019年
10月 - 成立海外業務部門
參加日本的出口博覽會



- 2021年
 - 獲得FSSC22000認證
 - 與大型企業（特別是東亞和東南亞地區）合作開發私牌商品（如甜薯等）
 - 開始以白鴿品牌通過出口商（如ANA Foods等）銷售至東南亞（甜薯）

- 2020年
 - 運營計劃制定支援
 - 建立生產和加工體制支援（為取得FSSC22000認證）
 - 開發出口產品，並向國內商社推銷

產品開發海外！



▲ 泰國唐吉訶德賣紅薯糖果



▲ 在台灣的7-Eleven銷售大學蕃薯