

教育部體育署

出國報告（出國類別：考察）

隨團督導 2024 年第 33 屆巴黎奧林匹克運動會賽前後勤支援考察
返國報告



服務機關：教育部體育署

姓名職稱：洪副署長志昌

競技運動組藍組長坤田

競技運動組楊專員金昌

派赴國家：法國巴黎

出國期間：112 年 4 月 15 日至 4 月 23 日

報告日期：112 年 5 月 12 日

摘要

奧林匹克運動會為全世界最高層級且舉辦規模最大之綜合性競技運動賽會，1896 年於希臘雅典舉辦第 1 屆，自第 2 屆（1900 年）起每 4 年舉辦一次，迄今已舉辦 31 屆，賽會會期（開幕至閉幕）原則不超過 16 天。

第 33 屆奧林匹克運動會由國際奧林匹克運動會於 2017 年 9 月 13 日宣布法國巴黎為主辦城市，並定於 2024 年 7 月 26 日至 8 月 11 日舉行，這是法國繼 1900 年、1924 年後，第 3 次舉辦奧運會，也是繼英國倫敦之後，第 2 個舉辦 3 次夏季奧運會的城市，預計舉辦 28 種正式種類之運動競賽及 4 種選辦之競賽種類，共計 339 面金牌。

教育部體育署為能提供代表隊最完善的後勤支援及提早規劃組團作業，援例委託中華奧林匹克委員會籌組後勤支援團赴法國巴黎實地考察，瞭解及評估奧運期間設置後勤支援工作團與部分單項運動代表隊中繼站的需求性及可行性，且拜會本屆奧林匹克運動會籌備會蒐集賽會相關競賽資訊，並與駐法國臺北代表處及僑界進行座談，商討參與協助支援事項等，另囿於本屆奧運籌備會針對各國前往巴黎參訪競賽場館有諸多規範，爰本次考察以蒐集最新賽會籌備資訊及規劃後勤支援為主，以作為後續更完善規劃代表團各項組團事務和後勤支援的規劃參考。

目次

壹、目的	3
貳、過程	4
一、考察團簡介	4
二、考察日程	6
三、選手村及各競賽場館（地）位置考察資訊.....	8
四、後勤支援工作團/代表隊下榻地點考察資訊.....	10
五、拜會本屆奧運籌備會、駐法國臺北代表處、僑界.....	14
參、心得與建議.....	16
一、心得	17
二、建議	18
肆、附件	19
一、考察後勤支援工作團/代表隊下榻飯店照片	19
二、考察競賽場館照片(含選手村)	30
三、拜會相關單位照片	34

壹、目的

現代奧林匹克運動會源於法國男爵古柏丁的呼籲與奔走下，終於在 1896 年首度於古代奧林匹克發源地希臘登場，也就是第 1 屆現代奧運。奧林匹克運動會（以下簡稱奧運）的宗旨是為人類的和諧發展服務，以友誼、團結和公平競賽的精神，建立一個更加美好的和平世界。

奧運係國際奧林匹克委員會主辦，為全世界最高層級且舉辦規模最大之綜合性競技賽會，是國際體壇四年一度的盛事。1896 年於希臘雅典舉辦第 1 屆，自第 2 屆（1900 年）起每 4 年舉辦一次，迄今已舉辦 31 屆，賽會會期（開幕至閉幕）原則不超過 16 天；我國自 1956 年第 16 屆首度參加，除 1976 年第 21 屆及 1980 年第 22 屆及=外，其餘各屆均派代表團與會。

法國巴黎市於 2017 年 9 月 13 日在國際奧會於祕魯利馬舉行之第 131 屆國際奧會年會中，被選為第 33 屆奧運會主辦城市，這是法國繼 1900 年、1924 年後，第 3 次舉辦奧運會，也是繼英國倫敦之後，第 2 個舉辦 3 次夏季奧運會的城市。

依據 2024 巴黎奧運籌備會（以下簡稱本屆奧運籌備會）所載，2024 年第 33 屆巴黎奧運定於 2024 年 7 月 26 日至 8 月 12 日舉行，預計舉辦水上運動（跳水、馬拉松長泳、游泳、水上芭蕾、水球）、射箭、田徑、羽球、籃球（3x3、5x5）、拳擊、輕艇（靜水、激流）、自由車（場地賽、公路賽、山地賽、小輪車 BMX）、馬術、擊劍、足球、高爾夫、體操（競技、韻律、彈翻床）、手球、曲棍球、柔道、現代五項運動、划船、橄欖球、帆船、射擊、桌球、跆拳道、網球、鐵人三項、排球（室內、沙灘）、舉重及角力等 28 種正式競賽種類及霹靂舞、運動攀登、滑板及衝浪等 4 種選辦之競賽種類，總計舉辦 32 種運動種類，共計 339 面金牌。

組團參加奧、亞運等重大國際綜合性競技運動賽會向為我國重要體育政策之一，提早規劃後勤支援佈署作業，有助我國代表團各運動代表隊掌握並分析各項影響競賽成績因素，爰教育部體育署（以下簡稱體育署）援例委託組團參賽國際窗口之中華奧林匹克委員會（以下簡稱中華奧會）籌組 2024 年

第 33 屆巴黎奧運後勤支援考察團，於 112 年 4 月 15 日至 23 日前往法國巴黎實地考察，勘查後勤支援工作團與部分單項運動代表隊中繼站，評估規劃中繼站的可行性，並拜會本屆奧運籌備會掌握籌辦進度及蒐集相關競賽資訊，另與駐法國臺北代表處及僑界進行座談，商討參賽期間可協助支援之相關後勤準備，此外，囿於本屆奧運籌備會針對各國前往巴黎參訪奧運競賽場館有諸多規範，包括參訪時間限定在今（112）年 3 月至明（113）年 2 月期間，至多僅能參訪 2 次，另正式參訪競賽場館數量限制 6 個以內，加上選手村至多 7 個，同時參訪競賽場館每次人數限制至多 8 人，加上考量目前競賽場館多為使用現有場館、搭建臨時場館或尚於修建中，為能提早規劃賽會期間於選手村外設置支援駐點，評估規劃後勤支援方式及可行性，本次考察以蒐集最新賽會籌備資訊及規劃後勤支援為主，俾提供 2024 巴黎奧運期間代表團最完善的後勤支援與照顧。

貳、過程

一、考察團簡介

為達成上述目的，本次2024年巴黎奧運後勤支援考察，由體育署、國家運動訓練中心（以下簡稱國訓中心）及中華奧會等單位組成考察團計11人，包括團長1人、顧問1人及團員9人，以執行各項考察工作。考察團之編制、成員及各該任務，如下表列。

2024年第33屆巴黎奧運後勤支援考察團編制、成員及任務一覽表

NO	職稱	姓名	所屬單位	任務
1	團長	陳士魁	中華奧會	綜理考察團事務
2	顧問	洪志昌	體育署	襄理考察團事務
3	團員	藍坤田	體育署	襄理考察團事務

NO	職稱	姓名	所屬單位	任務
4	團員	楊金昌	體育署	1.場地勘察 2.蒐集代表隊中繼站飯店勘查資訊及分析其優劣勢 3.記錄拜會駐法國臺北代表處及餐敘過程 4.撰寫考察報告
5	團員	黃泰源	國訓中心	1.蒐集競賽場館相關資訊及記錄勘查過程 2.蒐集代表團中繼站相關資訊及記錄勘查過程 3.撰寫考察報告
6	團員	李佩樺	國訓中心	
7	團員	程心儀	國訓中心	
8	團員	高馥淇	中華奧會	協辦考察團各組分工及協調
9	團員	劉馨	中華奧會	1.安排拜會本屆奧運籌備會細節 2.安排參訪長榮桂冠巴黎飯店細節 3.安排勘查代表隊中繼站飯店細節 4.安排勘查代表團中繼站細節 6.安排觀看/參訪競賽場館細節 7.辦理出國返國交通及手續 8.辦理考察團裝備採購事宜
10	團員	鄭鈞銘	中華奧會	9.辦理行前講習說明會 10.場地勘查 11.記錄籌組考察團過程 12.記錄拜會本屆奧運籌備會過程 13.撰寫及綜整考察報告 14.核銷考察團務及行政暨經費 15.辦理代表隊駐點預訂及簽約
11	團員	盧冠宇	中華奧會	隨團攝影並提供即時照片

二、考察日程

2024 巴黎奧運競賽場館分為巴黎市中心、巴黎北區、巴黎東區、巴黎南區、巴黎西區、法蘭西島、法國其他區域等 7 大區域，本次考察為提供更多評估依據與建立多元的選擇方案，針對交通動線、天候環境、比賽場館及膳宿等蒐集相關資訊，並評估競賽場地較分散之賽事【例如：羽球、網球/拳擊（決賽）、射箭、輕艇、划船、拳擊（預賽）、馬術、自由車、高爾夫】及選手村的距離前述各場館車程較遠，透過實地勘查，作完善評估規劃於競賽場附近設立中繼站的可行性，為選手於賽會期間提供立即性支援及協助，並拜會本屆奧運籌備會、駐法國臺北代表處以及僑界等相關單位。考察團每日考察行程，如下表列。

日期	地點	行程內容
4 月 15 日 (星期六)	桃園-巴黎	搭乘長榮航空，抵達法國巴黎戴樂高機場。
4 月 16 日 (星期日)	巴黎	1.參訪佛光山法華禪寺。 2.勘查長榮桂冠巴黎飯店。
4 月 17 日 (星期一)	巴黎	1.勘查選手村、羽球競賽場館（拉夏貝爾門體育館）與鄰近飯店之所在位置、距離、區域動線概況。 2.參訪羽球代表隊下榻飯店。 3.勘查網球/拳擊（決賽）競賽場館（羅蘭加洛斯球場）與鄰近飯店之所在位置、距離、區域動線概況。 4.參訪網球/拳擊（決賽）代表隊下榻飯店。
4 月 18 日 (星期二)	巴黎	1.勘查代表團貴賓飯店。 2.勘查跆拳道競賽場館（巴黎大皇宮）之所在位置、距離、區域動線概況。 3.勘查射箭競賽場館（榮軍院）與鄰近飯店之所在位置、距離、區域動線概況。 4.參訪射箭代表隊下榻飯店。 5.拜會駐法國台北代表處。

日期	地點	行程內容
4月19日 (星期三)	巴黎	<ol style="list-style-type: none"> 1. 勘查划船/輕艇競賽場（馬恩河畔韋爾水上運動中心）與鄰近飯店之所在位置、距離、區域動線概況。 2. 參訪划船/輕艇下榻飯店。 3. 拜會僑胞。
4月20日 (星期四)	巴黎	<ol style="list-style-type: none"> 1. 拜會本屆奧運籌備會。 2. 勘查體操競賽場館（貝爾西體育館）、桌球與舉重競賽場館（巴黎會展中心）之所在位置、距離、區域動線概況。 3. 勘查拳擊（預賽）競賽場館（巴黎北方體育館）與鄰近飯店之所在位置、距離、區域動線概況。 4. 參訪拳擊（預賽）代表隊下榻飯店。
4月21日 (星期五)	巴黎	<ol style="list-style-type: none"> 1. 勘查柔道競賽場館（戰神廣場）之所在位置、距離、區域動線概況。 2. 勘查馬術競賽場（凡爾賽宮）、自由車競賽場館（國家自由車場）、高爾夫競賽場（國家高爾夫球場）與鄰近飯店之所在位置、距離、區域動線概況。
4月22日 (星期六)	巴黎	搭乘長榮航空。
4月23日 (星期日)	巴黎-桃園	抵達桃園國際機場。

三、選手村及各競賽場館（地）位置考察資訊

本屆奧運籌備會限制各國僅能參訪 2 次及參訪 6 個競賽場館與選手村，且考量目前場館興建或尚未臨時搭建場館當中，本次考察未向本屆奧運籌備會申請參訪選手村及競賽場館，故僅勘查瞭解選手村與各競賽場館所在位置、區域動線概況。

另外，划船與輕艇競賽場館屬開放空間，得在開放空間的區域進行勘查，以及高爾夫競賽場地則適逢當地下午約莫 4-5 時與非屬開球或打 18 洞尖峰時刻，徵得場地管理者同意後進入勘查。

（一）選手村

依據本屆奧運籌備會公告資訊，選手村位於塞納聖丹尼省，係為新建，目前仍處於興建當中，且不開放靠近施工區域。

（二）羽球競賽場館

依據本屆奧運籌備會公告資訊，羽球競賽場館位為巴黎省 18 區的拉夏貝爾門體育館，係為新建場館，但非為舉辦奧運而新建，可容納約 6,700 名觀眾，距離選手村 2.5 公里。

（三）網球/拳擊（決賽）競賽場館

依據本屆奧運籌備會公告資訊，網球及拳擊決賽階段的競賽場館位於巴黎省 16 區的羅蘭加洛斯球場，係為現有場館，有 18 座紅土球場，其中中央球場和朗格蘭球場屬有屋頂，目前羅蘭加洛斯球場也是每年舉辦法國網球公開賽的地點，可容納約 1 萬 4,962 名觀眾，距離選手村 12 公里。

（四）跆拳道競賽場館

依據本屆奧運籌備會公告資訊，跆拳道競賽場館位於巴黎省

8 區的巴黎大皇宮，係為現有場館，可容納約 8,000 名觀眾，距離選手村 5 公里。

（五）射箭競賽場館

依據本屆奧運籌備會公告資訊，跆拳道競賽場館位於巴黎省 7 區的巴黎大皇宮，係為結合地方建築物作臨時搭建場館，可容納約 8,000 名觀眾，距離選手村 12 公里。

（六）划船/輕艇競賽場館

依據本屆奧運籌備會公告資訊，划船與輕艇競賽場館位於塞納馬恩省的馬恩河畔韋爾水上運動中心，係為現有場館，划船與輕艇靜水競速的場地區域可容納約 2 萬 4,000 名觀眾、輕艇曲道標竿場地區域可容納 1 萬 2,000 名觀眾，均距離選手村 39 公里。

（七）體操競賽場館

依據本屆奧運籌備會公告資訊，體操競賽場館位於巴黎省 12 區的貝爾西體育館，係為現有場館，可容納約 1 萬 5,000 名觀眾，距離選手村 15 公里。

（八）桌球/舉重競賽場館

依據本屆奧運籌備會公告資訊，桌球與舉重競賽場館位於巴黎省 15 區的巴黎會展中心，係為現有場館，分別為 4 號體育館、6 號體育館，可容納約 6,650 名觀眾，距離選手村 14 公里；另外，4 號體育館鄰近 6 號體育館。

（九）拳擊（預賽）競賽場館

依據本屆奧運籌備會公告資訊，拳擊預賽階段競賽場館位於塞納聖丹尼省的巴黎北方體育，係為現有場館，可容納約 6,000 名觀眾，距離選手村 23 公里，較決賽階段競賽場館羅蘭加洛斯

球場至選手村之距離較近些。

(十) 柔道競賽場館

依據本屆奧運籌備會公告資訊，柔道競賽場館位於巴黎省 7 區的戰場廣場體育館，係為結合地方建築物作臨時搭建場館，可容納約 8,356 名觀眾，距離選手村 11 公里。

(十一) 馬術競賽場館

依據本屆奧運籌備會公告資訊，馬術競賽場館位於伊夫林省的凡爾賽宮，係為結合地方建築物作臨時搭建場館，可容納約 1 萬 5,000 名觀眾，距離選手村 35 公里。

(十二) 自由車（場地賽）競賽場館

依據本屆奧運籌備會公告資訊，自由車場地賽競賽場館位於伊夫林省的國家自由車場，係為現有場館，可容納約 5,000 名觀眾，距離選手村 36 公里。

(十三) 高爾夫競賽場館

依據本屆奧運籌備會公告資訊，高爾夫競賽場館位於伊夫林省的國家高爾夫球場，係為現有場館，可容納約 3 萬 2,720 名觀眾，距離選手村 41 公里。

四、後勤支援工作團/代表隊下榻地點考察資訊

(一) 後勤支援工作團飯店：長榮桂冠巴黎飯店

長榮桂冠巴黎飯店位於巴黎省郊外的外勒瓦盧-佩雷，係為新開發商業區，經飯店經理表示飯店已由本屆奧運籌備會指定承租，體育署已輔導中華奧會事先規劃預訂需求，飯店距離選手村

7 公里、車程約 20 分鐘。

在考察過程方面，單人房與雙人房空間格局尚可，每層樓均有製冰機提供使用以及周邊有超市與自助投幣式洗衣店；在評估規劃方面，離選手村車程與各項後勤支援機制尚可，可評估作為後勤支援助地點，後續針對免付費的空間作為召開會議或醫療用途，持續與該飯店洽談研議。

（二）後勤支援工作團飯店：佛光山法華禪寺

佛光山法華禪寺為佛光山歐洲總部，位於華人聚集地點，可提供 100 間供宿，距離選手村 43 公里、車程約 50 分鐘。

在考察過程方面，距離划船與輕艇競賽場約 12 公里位、車程約 15 分鐘，單人房與雙人房空間格局尚可，可提供膳食與洗衣以及每日晚上 8 點關閉；在評估規劃方面，離選手村約 50 分鐘，各項後勤支援機制尚可，可評估作為賽前訓練或短暫休憩之用途，將持續蒐集相關細節資料，再行評估是否有預定房間之必要性。

（三）代表團貴賓飯店

位於選手村鄰近的飯店 Courtyard by Marriott Paris La Defense West - Colombes，飯店星級為 4 星，這是本屆奧運籌備會指定各國貴賓住宿飯店之一，體育署已輔導中華奧會向本屆奧運籌備會所提供線上住宿管理系統之申請預訂及其配房結果。

在考察過程方面，從飯店距離選手村 13 公里、車程約 25 分鐘，從飯店距離長榮桂冠巴黎飯店約 15 公里、車程約 30 分鐘，遴選選手村、後勤支援團下榻飯店，可作為預定代表團貴賓住宿飯店。

(四) 羽球代表隊下榻飯店

位於競賽場館鄰近的飯店 **The Remix Hotel**，飯店星級為 4 星，從選手村至競賽場館之距離 2.5 公里、車程約 15 分鐘，從下榻飯店至競賽場館之距離為約 3.7 公里、車程約 12 分鐘。

在考察過程方面，衡酌選手村至競賽場館之距離和車程，與下榻飯店至競賽場館之距離和車程，相較方便，可縮短交通時間，考量住宿舒適度與空間、膳食提供與彈性、防護使用空間與賽前訓練方便性等，則較不易提供妥善的後勤協助支援。因此，在評估規劃方面，代表隊入住選手村，搭乘大會車輛使用專用車道，交通方面，且可獲較完善的後勤支援服務。

(五) 射箭代表隊下榻飯店

位於競賽場館鄰近的飯店 **Hotel Relais Bosquet Tour Eiffel Paris**，飯店星級為 4.5 星，從選手村至競賽場館之距離 12 公里、車程約 42 分鐘，從下榻飯店至競賽場館之距離為約 1.2 公里、車程約 6 分鐘。

在考察過程方面，衡酌下榻飯店至競賽場館之距離和車程，雖較從選手村至競賽場館之距離和車程近些，但搭乘大會車輛使用專用車道可縮短於 30 分鐘內且出入賽場便利，另考量住宿舒適度與空間、膳食提供與彈性、防護使用空間與賽前訓練方便性等，則較不易提供妥善的後勤協助支援。因此，在評估規劃方面，代表隊入住選手村，搭乘大會車輛使用專用車道，有助解決交通時間，且可獲較完善的後勤支援服務。

(六) 划船與輕艇代表隊下榻飯店

位於競賽場館鄰近的飯店 **Hôtel B & B Marne la Vallée Torcy**，飯店星級為 2 星，從選手村至競賽場館之距離 39 公里、

車程約 46 分鐘，從下榻飯店至競賽場館之距離為約 6.5 公里、車程約 12 分鐘。

在考察過程方面，衡酌下榻飯店至競賽場館之距離和車程，較從選手村至競賽場館之距離和車程近，但搭乘大會車輛使用專用車道可以縮短時間，另可以車程 15 分鐘的佛光山法華禪寺備用，另一方面，考量住宿舒適度與空間、膳食提供與彈性、防護使用空間與賽前訓練方便性等，則較不易提供妥善的後勤協助支援。因此，在評估規劃方面，代表隊入住選手村，搭乘大會車輛使用專用車道，交通方面，且可獲較完善的後勤支援服務。

(七) 拳擊（預賽）代表隊下榻飯店

位於競賽場館鄰近的飯店 Holiday Inn Paris CDG Airport，飯店星級為 4 星，從選手村至競賽場館之距離 23 公里、車程約 46 分鐘，從下榻飯店至競賽場館之距離為約 3.8 公里、車程約 12 分鐘。

在考察過程方面，衡酌下榻飯店至競賽場館之距離和車程，較從選手村至競賽場館之距離和車程近，但搭乘大會車輛使用專用車道可以縮短時間，另考量住宿舒適度與空間、膳食提供與彈性、防護使用空間與賽前訓練方便性等，則較不易提供妥善的後勤協助支援。因此，在評估規劃方面，代表隊入住選手村，搭乘大會車輛使用專用車道，交通方面，且可獲較完善的後勤支援服務。

(八) 網球與拳擊（決賽）代表隊下榻飯店

位於競賽場館鄰近的飯店 Hotel de Paris Boulogne、Ibis Paris Boulogne-Billancourt、Hotel Acanthe Paris，飯店星級均為 3 星，從選手村至競賽場館之距離 11 公里、車程約 36 分鐘，從下榻飯

店至競賽場館之距離分別為約 3.8 公里、2.7 公里、2.5 公里、車程約 13 分鐘、10 分鐘、約 9 分鐘。

在考察過程方面，衡酌下榻飯店至競賽場館之距離和車程，雖較從選手村至競賽場館之距離和車程近，但搭乘大會車輛使用專用車道可以縮短於 30 分鐘內且出入賽場便利，另考量住宿舒適度與空間、膳食提供與彈性、防護使用空間與賽前訓練方便性等，則較不易提供妥善的後勤協助支援。因此，在評估規劃方面，代表隊入住選手村，搭乘大會車輛使用專用車道，有助解決交通時間，且可獲較完善的後勤支援服務。

（九）高爾夫與自由車（場地賽）代表隊下榻飯店

位於高爾夫與自由車競賽場館鄰近的飯店 Kyriad Saint-Quentin-en-Yvelines-Montigny，飯店星級為 3 星，從選手村至競賽場館之距離分別為 41 公里、36 公里、車程約 52 分鐘、48 分鐘，從下榻飯店至競賽場館之距離分別為約 6 公里、4.2 公里、車程約 15 分鐘、8 分鐘。

在考察過程方面，衡酌下榻飯店至競賽場館之距離和車程，較從選手村至競賽場館之距離和車程近，另考量住宿舒適度與空間、膳食提供與彈性、防護使用空間與賽前訓練方便性等，則較不易提供妥善的後勤協助支援。因此，在評估規劃方面，高爾夫競賽場館距離選手村最遠，為能提供妥善的後勤支援，已向本屆奧運籌備會申請預訂房間需求及洽商僑界參與協助。

五、拜會本屆奧運籌備會、駐法國臺北代表處、僑界

（一）拜會本屆奧運籌備會

目的是蒐集賽會相關籌備資訊，掌握最新賽會籌備資訊，作

後續組團作業準備及整體評估考量，另就場館資訊部分，則預先瞭解所在位置及區域動線概況，作為培訓隊掌握競賽場館資訊、規劃培訓及備戰。

本次雖未向本屆奧運備會提出正式拜會之程序，不過該會 NOC 服務部門亞洲區 Mikhail Komarov 專案組長、Laura Canals Cruz 經理、Paul Gaspar 協調員得知我方考察團前往，仍非常熱情接待我方考察團並以非正式拜會方式進行交流。

首先，在競賽場館方面，使用現有場館、結合地標性建築物搭建臨時場館以及新建場館，其中新建場館僅為跳水及羽球，但羽球場館非因本次奧運而興建。接著，在交通動線方面，提供賽會期間專用車道，從選手村搭乘接駁車及使用賽會專用車道，無需安檢，可直達競賽場館。再次，在選手村距離各競賽場館的車程方面，80%以上競賽場館與選手村車程在 30 分鐘內、100%訓練場館與選手村車程在 30 分鐘內。

另外，在設立選手村方面，屬於興建，預計 112 年 12 月底前完成，共分為主村與 5 個分村（射擊、馬術及獸醫、衝浪、帆船、籃球與賽馬手球決賽），在主村設 3 個主要住宿中心、7 個住宿中心、14 個洗衣防及 3 個團隊運動洗衣防及醫療診所等服務設施，而競賽種類的射擊、馬術的馬術及獸醫、衝浪、帆船及籃球預賽與手球決賽之競賽場館距離選手村的主村比較遠，故在競賽場館周邊作為選手村的分村。

最後，在 2024 年 7 月 26 日開幕的前 8 天，即 7 月 18 日為選手村開村，而各競賽場館開放提供賽前訓練時間，則依各競賽種類賽程前 7 天，其中舉重、霹靂舞、角力、籃球、擊劍及現代五項（擊劍）等 6 種類訓練場館會直接設置在選手村內。

（二）拜會駐法國臺北代表處

就考察目的與組團作業準備，提供駐法國臺北代表處瞭解外，同時商討參賽期間可協助支援之相關後勤準備，包括膳食支援、交通協助等事宜。

拜會期間，由駐法國臺北代表處吳大使接待考察團，會後雙方已提供相關聯繫資訊，後續將建立聯繫窗口，為未來相關後勤支援準備，整體規劃與參與協助事項。

（三）拜會僑界

就考察目的與組團作業準備，提供僑界瞭解外，同時商討參賽期間可協助支援之相關後勤準備，包括膳食支援、交通協助、籌組加油團等事宜。

拜會期間，由僑務委員會黎輝諮詢委員介紹世界臺灣商會聯合總會蔡前總會與現任黃總會長、歐洲臺灣商會聯合總會林總會長、法國商會鄭名譽會長與現任莊會長及多位僑務顧問和委員，就參賽期間可支援事項進行初步交流，會後雙方已提供聯繫窗口，為未來相關後勤支援準備，整體規劃與參與協助事項。

參、心得與建議

組團參加重要國際綜合性競技運動賽會向為我國重要體育政策之一，借鏡 2018 雅加達-巨港亞運和 2020 東京奧運後勤支援規劃與成功經驗上，務實後勤支援考察相關作業，有助及早規劃我國參加 2024 巴黎奧運會國家代表隊更完善後勤支援事項，事前充分的規劃準備作業與實地評估後，能有準備之參據和蒐整多元選擇評估方案，俾利 2024 巴黎奧運期間提供代表團更完善後勤支援與照顧。

感謝中華奧會籌組本次 2024 年第 33 屆奧林匹克運動會後勤支援

考察團，得以務實掌握奧運籌辦進度、競賽相關資訊以及經勘查與評估後勤支援工作團/代表隊中繼站下榻飯店，期後續有助後勤支援及早因應並預作準備。現就本次考察提出以下幾點心得與建議，期能作為日後辦理相關考察之參考及發揮實質效益：

一、心得

- (一) 蒐整分析與評估規劃：透過掌握本屆奧運籌備會規劃 80% 以上競賽場館距離選手村車程時間在 30 分鐘內，並從選手村直接搭乘大會專用車輛與行經賽會專用車道，能無需經過安檢程序即可進出入賽場的便利性，並透過實地考察，並就交通距離、住宿環境、膳食提供、洗衣服務、周邊安全、醫療防護及賽前訓練方面進行評估，評估選手村外設置後勤支援團中繼站、代表隊中繼站的支援駐點位置，強化後勤組織整體規劃。
- (二) 及早選定中繼站：本屆奧運籌備會雖有線上住宿管理系統，提供各國申請預訂，經提出申請預訂需求及其配房結果僅配得高爾夫代表隊下榻飯店，但考量本屆奧運籌備會日後可釋出房間時間點與間數等不確認因素及經實地考察後，所尋覓鄰近選手村的長榮桂冠巴黎飯店，飯店住宿環境佳且周邊能提供之後勤支援性亦佳，可評估規劃作為選手村外的後勤支援中繼站，在代表隊中繼站部分，除高爾夫競賽場館距離選手村最遠，為能提供妥善的後勤支援，可評估規劃已向本屆奧運籌備會申請預訂房間需求及洽商僑界參與協助外，其他代表隊入住選手村，搭乘大會車輛使用專用車道，有助解決交通時間且可獲較完善的後勤支援服務。
- (三) 建立外館與僑界聯繫機制：我國運動代表隊在國際比賽總

少不了駐地代表處與當地僑胞們的大力支持，這份支持亦是國家代表隊在外奮戰期間最強後盾之一，為利後續針對後勤膳食支援、交通協助與籌組僑胞加油團等事項，將建立與駐法國臺北代表處和僑界聯繫機制，搭配渠等共同於參賽期間協助支援，完善後勤後支援佈署。

二、建議

- (一) 蒐集競賽資訊、場館以及移地訓練資訊：將本次考察期間所蒐集到競賽相關重要資訊、場館位置及區域動線概況等提供各培訓隊作為後續備戰參考，以及作為明年賽前考察參訪競賽場館之規劃方向。
- (二) 蒐集膳食與交通方面：囿於巴黎現行規範新房配用家用電磁爐而取得過去開火的方式煮食、巴黎雖設地鐵、電車及公車規劃妥善但市區道路限速公里數以及交通尖峰時刻的塞車情形，為規劃完善的後勤支援服務，與外館、僑界建立支援聯繫關係，協助此方面的相關資訊參考（如臺式膳食、租車資訊、具華人或具有華語的司機等），以利為選手教練等人隨時補充活力能量與後勤支援團隊、部分代表隊因應交通所需，縮短支援服務時間、抵達場館或選手村時間。
- (三) 為因應實地競賽場館做賽前訓練：本屆奧運籌備會已規劃開幕前 8 天開放選手村及競賽場館做最後訓練，加上臺灣與法國巴黎有時差之緣故，爰後續將妥善規劃安排期程。

肆、附件

一、考察後勤支援工作團/代表隊下榻飯店照片

(一) 後勤支援工作團下榻飯店：長榮桂冠巴黎飯店



(二) 後勤支援工作團下榻飯店：佛光山法華禪寺



(三) 代表團貴賓下榻飯店

Courtyard by Marriott Paris La Defense West - Colombes



(四) 考察羽球代表隊下榻飯店

The Remix Hotel



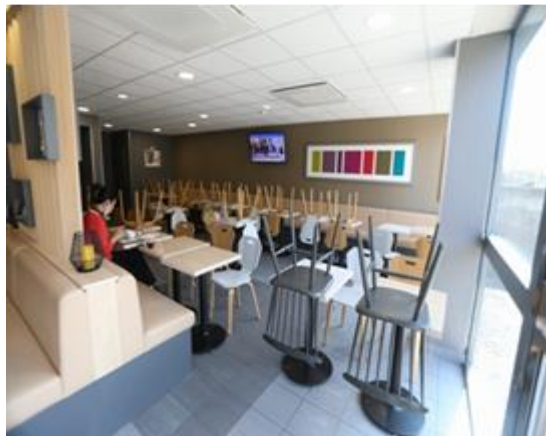
(五) 考察射箭代表隊下榻飯店

Hotel Relais Bosquet Tour Eiffel Paris



(六) 考察划船/輕艇代表隊下榻飯店

Hôtel B & B Marne la Vallée Torcy



(七) 考察拳擊（預賽）代表隊下榻飯店

Holiday Inn Paris CDG Airport



(八) 考察網球及拳擊（決賽）代表隊第一間下榻飯店

Hotel de Paris Boulogne



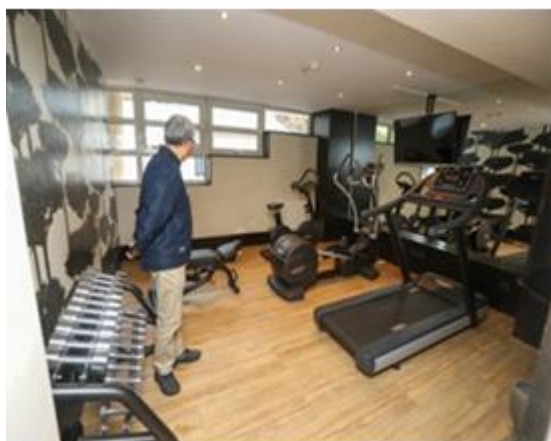
(九) 考察網球及拳擊（決賽）代表隊第二間下榻飯店

Ibis Paris Boulogne-Billancourt



(十) 考察網球及拳擊（決賽）代表隊第三間下榻飯店

Hotel Acanthe Paris



(十一) 考察高爾夫及自由車(場地賽)代表隊下榻飯店

Kyriad Saint-Quentin-en-Yvelines-Montigny



二、考察競賽場館照片(含選手村)

選手村



羽球競賽場館(1)



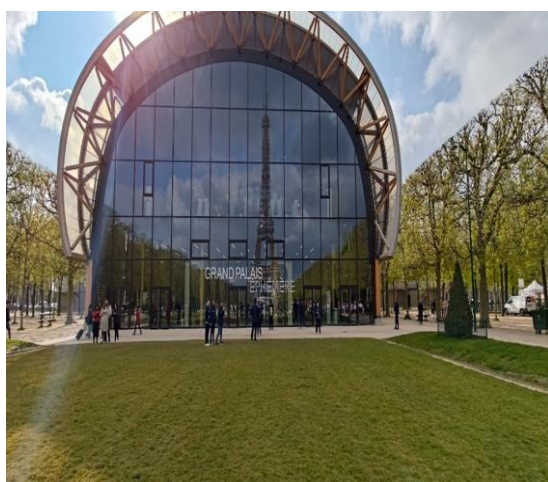
羽球競賽場館(2)



柔道競賽場館(1)



柔道競賽場館(2)



跆拳道競賽場館(1)



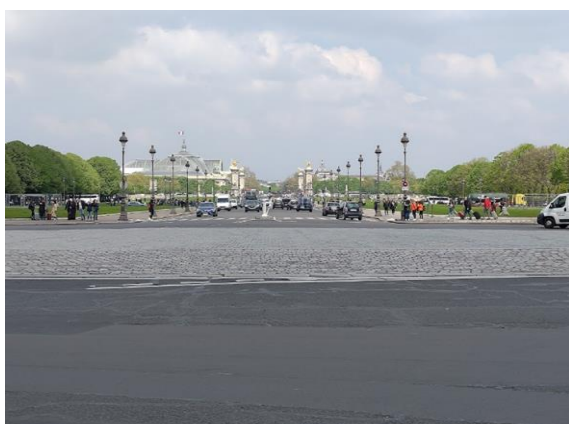
跆拳道競賽場館(2)



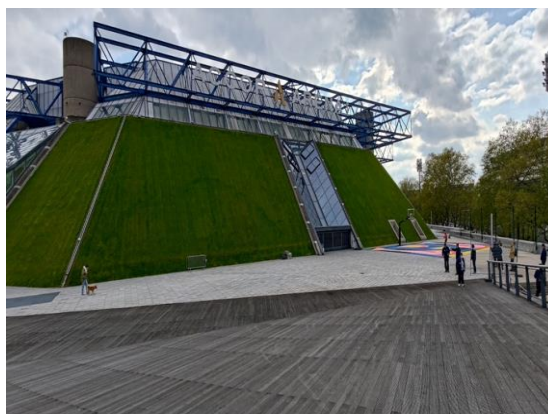
射箭競賽場館(1)



射箭競賽場館(2)



體操競賽場館(1)



體操競賽場館(2)



拳擊(預賽)競賽場館(1)



拳擊(預賽)競賽場館(2)



網球與拳擊(決賽)競賽場館(1)



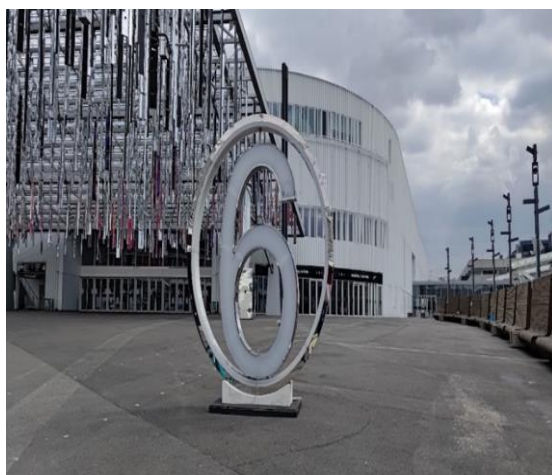
網球與拳擊(決賽)競賽場館(2)



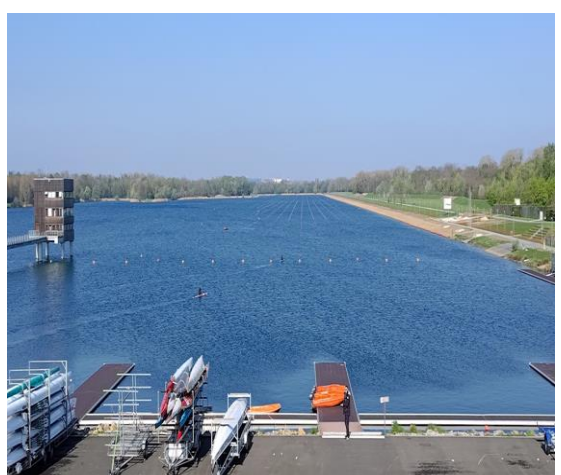
桌球競賽場館



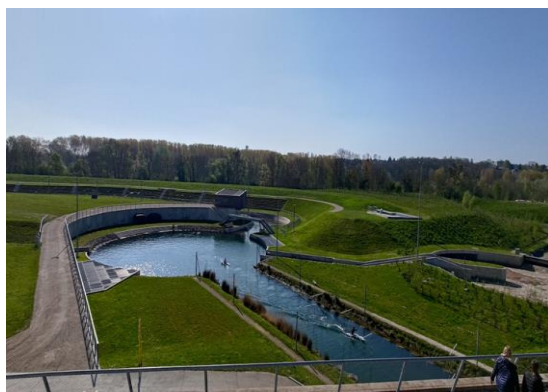
舉重競賽場館



划船競賽場館



輕艇(曲道標竿)競賽場館



馬術競賽場館



自由車(場地賽)競賽場館



高爾夫競賽場館(1)



高爾夫競賽場館(2)



三、拜會相關單位照片

與本屆奧運籌備會座談(1)



與本屆奧運籌備會座談(2)



與駐法國臺北代表處座談(1)



與駐法國臺北代表處座談(2)



與僑界座談(1)



與僑界座談(2)

