

出國報告(出國類別：考察)

陳副主任委員率團訪日
參加 2023 東京國際食品
展暨農產品推廣行銷活動
出國報告

服務機關：行政院農業委員會

姓名職稱：陳駿季副主任委員、胡忠一署長、張致盛署長、林家榮處長、陳立儀組長、陳文深副組長、傅子煜簡任技正、袁華興簡任技正、楊承叡副研究員、周文玲科長、郭俊伶科長、廖唯喆技正、陳昱安技正、華寶蓓專員、江文德科員

派赴國家/地區：日本東京

出國期間：112 年 3 月 6 日至 3 月 9 日

報告日期：112 年 5 月 15 日

摘要

隨著國際新冠疫情降溫，商業活動復甦，本(112)年日本東京國際食品展移師東京國際展示場擴大舉辦，本會也邀集8家農、漁、畜業者於會場設立「臺灣農水產館」，向國際買主推廣我國優質農產品，現場並與日本業者合作，設置冷凍自動販賣機展示臺灣農產品之新銷售方式推薦給通路業者，獲觀展日本業者及國際買主一致好評。

3月6日至3月9日期間，本會陳駿季副主任委員率團訪日，不僅前往國際食品展會場鼓勵我國參展業者，並出席多場農水產品促銷推廣活動，包括FarminD於超市通路上架我國截切鳳梨產品並預定採購1,000公噸鳳梨、見證台農發公司與日本企業簽署採購50公噸石斑魚備忘錄、致贈日本職棒西武隊臺灣香蕉與鳳梨並向觀賽民眾推廣，拜會Olympic集團社長，共商未來於該集團通路設置冷凍自動販賣機與臺灣農產品銷售專區等規劃、以及參訪藏壽司門店，了解我國水產品食材應用在日本迴轉壽司產業現況。

此行透過各種宣傳、參訪與合作活動，擴大臺灣農產品輸日商機並深化臺日兩國友好關係，成果豐碩。

目次

壹、 辦理目的	04
貳、 辦理過程	04
一、 2023 東京國際食品展參展工作	04
二、 副主委率團訪日工作	07
(一) 訪團成員	07
(二) 參訪行程	08
(三) 工作紀要	09
1. 出席日本通路業者上架我國截切鳳梨產品行銷活動	09
2. 出席東京國際食品展臺灣館展前記者會	10
3. 出席東京國際食品展臺灣館開幕活動	11
4. 東京國際食品展本會「臺灣農水產館」開幕儀式暨巡訪我國參展業者攤位	12
5. 見證台農發公司與日商簽署石斑魚採購備忘錄	15
6. 受邀擔任職棒開球嘉賓，向觀賽民眾推廣臺灣果品	16
7. 拜會日商 Olympic 集團並洽談於該集團超市通路販售臺灣農產品事宜	18
8. 出席日本藏壽司使用臺灣漁產食材推廣活動	19
參、 心得與建議	20

壹、辦理目的：

我國因與中國大陸距離近、語言相同與飲食文化類似，以往農產品外銷高度集中在中國大陸市場，110年起中國大陸先後暫停我國多項農漁產品進口，對國內農漁產品供需穩定造成影響。為了降低外銷仰賴單一市場的風險，本會近年來積極協助農產貿易業者分散市場，也取得相當好的成績，以111年為例，我國農產品外銷美國與日本分別達到9.17億美元及8.56億美元，雙雙超越外銷中國大陸的金額，而且外銷中國的占比自107年23.20%逐年降到111年的12.95%，顯示我國分散市場策略已取得初步成效。另一方面，日本市場近10年來始終是臺灣農產品前三大外銷市場之一，且每年占比均高於15%，由於臺日兩國的飲食習慣與運輸距離等優點不亞於中國大陸，加上對臺灣非常友好，成為本會積極開拓外銷的重要市場之一。

為此，本會近年持續透過多元管道與日本進行農業貿易合作，除藉由積極洽商新品項准入日本市場及降低輸入檢疫門檻，提供拓銷獎勵強化貿易業者輸日意願，更積極透過如參展、廣告投放與補助貿易業者於當地辦理行銷活動等各類宣傳措施，提高我國農產品在日本市場之知名度與正面形象，進而擴大消費需求。爰藉由本(112)年國際新冠疫情降溫，全球經濟活動復甦契機，以擴大規模方式參加2023日本東京國際食品展，並安排本會長官於展會期間率團訪日參展，及出席相關農產品行銷推廣活動，冀引導我國農業生產及貿易業者擴大輸日量能，並提升臺灣優質農產品於日本市場曝光度。

貳、辦理過程：

一、2023 東京國際食品展參展工作

東京國際食品展(Foodex Japan)、德國科隆食品展(ANUGA)及法國巴黎食品展(SIAL)並列為全球前三大專業食品展會，過去3年受到新冠肺炎疫情影響，東京食品展縮小規模；本(112)年由於疫情逐漸紓緩，日本邊境解封，加上展出地點移到交通更為便利、位於市中心的東京國際展示中心辦理，吸引更多國際買主前往，帶動龐大商機。

因此，本會本年恢復疫情前參展規模，邀集農、漁、畜產業共8家貿易業者共同於展場設立「臺灣農水產館」(業者名單如下表)，以臺灣傳統紅磚瓦建築為意象，重現臺日民眾記憶中純樸美好的臺灣街景，搭配現場展示與業者推介如鳳梨、冷凍釋迦、茶葉、地瓜、蜂蜜、石斑魚、黑蜆、豬肉加工製品等臺灣優質農特產品，成功吸引國際採購業者目光。

本會帶領業者名稱	主要外銷產品
福和生鮮農產股份有限公司	芒果、鳳梨、釋迦
瓜瓜園企業股份有限公司	甘藷及其加工品
谷芳茶業有限公司	有機茶、無農藥茶、高山茶、三角茶包
蜂之鄉有限公司	蜂蜜、蜂王乳
綠園牧場股份有限公司	鳳梨釋迦、鳳梨、釋迦、芒果、
栗揚國際股份有限公司	石斑、鱸魚
打寶蛤	大和黑蜆
廣達香食品股份有限公司	畜禽加工品、肉鬆、肉類罐頭

臺灣農水產館於3月7日在本會副主任委員陳駿季主持下正式開幕，現場與駐日本代表處代表謝長廷、經濟部政務次長陳正祺、外貿協會董事長黃志芳、高雄市長陳其邁等多位縣市長、立法院經濟委員會召委邱議瑩及多位立法委員，一起向日本及來自各國的採購業者推薦臺灣農產食品。陳副主委指出，我國毛豆、鳳梨、芒果等農產品及鮪魚、鰻魚等水產品長期受到日本消費者青睞，近年來新興銷日的冷凍鳳梨釋迦及豬肉加工製品也頗受好評，本會將持續

輔導農民、農民團體及外銷業者，充實冷鏈設備與加工設施，供應更高品質的產品，以回應日本及各國消費者對於臺灣農產食品的熱情支持與高度肯定。

本會「臺灣農水產館」特別與日本企業合作，在現場設置臺灣農產品冷凍自動販賣機，除了展示臺灣農特產品，以及提供現場業者洽談應用的互動工具以外，也讓有意採購臺灣農產品的買主參考未來銷售臺灣農產品的創意商業模式。

此外，這次國內共有超過 150 個縣市政府、公協會及農企業參加東京食品展，本會特別蒐集所有參展廠商的資訊，包括重點產品、攤位位置及聯絡窗口等，在「臺灣農水產館」設置數位引介專區，海外買主可透過現場人員協助搜尋臺灣展出的全部業者及攤位，以促成商機媒合，獲得參展買主熱烈迴響。

活動照片



本年東京國際食品展移至東京國際展示場 (Big Sight) 辦理



本會臺灣農水產館佈展現場施工情形

與日本業者合作，首次在展會現場設置冷凍自動販賣機展示臺灣農產品銷售模式示範

二、副主委率團訪日工作

1. 參與人員

赴日訪團由陳副主任委員率團，本會國際處主辦，並由農、漁及畜各主管單位主管隨行於 112 年 3 月 6 日至 3 月 9 日出訪(其中主辦單位國際處國際行銷科郭俊伶科長及陳昱安技正為督導東京國際食品展佈展工作及相關參訪行程地點勘察所需，提早於 3 月 5 日赴日)，團員 15 人列表如下：

行政院農業委員會			
	服務單位	職稱	姓名
1		副主任委員	陳駿季
2	副主委室	簡任技正	傅子煜
3	副主委室	副研究員	楊承叡
4	國際處	處長	林家榮
5	國際處	簡任技正	袁華興
6	國際處國際行銷科	科長	郭俊伶
7	國際處國際行銷科	技正	陳昱安
8	國際處國際行銷科	專員	華寶蓓
9	畜牧處家畜生產科	科長	周文玲
10	畜牧處家畜生產科	技正	廖唯喆
11	秘書室公關科	科員	江文德
行政院農業委員會農糧署			
12		署長	胡忠一
13	作物生產組	組長	陳立儀
行政院農業委員會漁業署			
14		署長	張致盛
15	養殖漁業組	副組長	陳文深

二、參訪行程

	3月6日(一)	3月7日(二)	3月8日(三)	3月9日(四)		
06:00	臺北松山(07:30) 至 東京羽田(11:15) 班機：BR192					
08:00						
09:00						
10:00					貿協臺灣館開幕 活動	藏壽司使用臺 灣水產品食材 推廣活動
11:00					本會臺灣農水產 館啟動儀式	
12:00						
13:00	日本通路 Farmind 上架臺 灣(截切)鳳梨促 銷活動	巡訪國內參展業 者	西武獅—中日龍 隊比賽開球及臺 灣農產品推廣活 動			
14:00		見證台農發公司 與日本業者簽署 採購 MOU				
15:00	東京國際食品展 貿協展前記者會	巡訪國內參展業 者	拜會 Olympic 本 社及通路參訪	東京成田(14:00) 至 桃園機場(17:05) 班機：BR197		
16:00						
17:00						

三、工作紀要

本會由陳駿季副主任委員於3月6日至3月9日期間率團赴日訪問，除了前往東京國際食品展會場為本會臺灣農水產館主持開幕儀式及巡訪鼓勵我國參展業者，同時出席多場農水產品促銷推廣活動，擴大臺灣農產品輸日商機並深化臺日兩國友好關係，成果豐碩，各該活動紀要說明如次：

(一) 日本通路 Farmind 上架臺灣(截切)鳳梨促銷活動

陳副主委3月6日與我國駐日代表處謝長廷大使共同出席日本企業 Farmind 於 kasumi 連鎖超市錦糸町店通路上架我國截切鳳梨之行銷活動，日方由 Farmind 公司由堀內達生社長、下戶章弘本部長以及 kasumi 超市代表人員接待。該公司對臺灣金鑽鳳梨的品質表達高度肯定，強調去年在連鎖超商推出臺灣截切鳳梨商品，獲得日本消費者熱烈迴響，相信臺灣鳳梨與其他水果在日本將取得很好的銷售成績，並向本會表示本年預定將採購1,000公噸臺灣鳳梨，除持續銷售既有品牌「Taiwan Sweet Pinapple」外，更首度引進2022年評鑑獲獎的果品並以「臺灣王 Pinapple」品牌販售，預期將會帶動新一波消費熱潮。

活動照片



我國與日方代表共同同廣臺灣截切鳳梨產品於日本超市通路上架。右起為 Farmind 下戶章弘本部長、堀內達生社



臺灣鳳梨於 kasumi 超市通路上架並於顯眼區位設置銷售專區

長、我國駐日本代表處謝長廷大使、本會陳駿季副主委、本會農糧署胡忠一署長

(二) 參加外貿協會東京國際食品展展前記者會

本會訪日團員於3月6日下午假東京皇宮飯店出席由財團法人對外貿易發展協會主辦我國參加2023東京國際食品展之展前記者會活動，現場出席人員除本會代表，還包括駐日代表處謝長廷大使、經濟部陳正祺次長、本年度參展各縣市首長及8位立法委員，顯示國內各界對此次參加東京國際食品展的高度重視。

該記者會主要對國內外媒體告知本次臺灣由本會、8個縣市政府、諸多公協會及優秀農業、食品企業參展設攤，歡迎日本及國際觀展買主前往了解洽商，現場並由高雄市陳其邁市長、屏東縣周春米縣長及嘉義縣翁章梁縣長致詞及推廣該縣市農特產品。該記者會除介紹臺灣本次參展陣容外，也任命日本喜劇藝人團體Dyan代言臺灣食品，為現場帶動活潑氣氛。

活動照片



記者會邀請本會陳駿季副主委致詞



現場安排高雄市陳其邁市長、屏東縣周春米縣長及嘉義縣翁章梁縣長推廣農特產品

	
<p>安排喜劇藝人團體 Dyan（祐介與津田篤宏）擔任本次臺灣食品代言人</p>	<p>現場出席貴賓合影，包括經濟部、本會、縣市首長及立法院代表，足見國內各界對本次參展極為重視</p>

（三）參加東京國際食品展外貿協會設置臺灣館開幕活動

3月6日東京國際食品展正式開幕，我國主要統籌單位財團法人對外貿易發展協會也在其設置臺灣館攤位前辦理大型開幕活動，邀請包括駐日代表處謝長廷大使、經濟部陳正祺次長、外貿協會黃志芳會長、本會陳副主委；陳其邁市長、黃偉哲市長、周春米縣長、饒慶鈴縣長、翁章梁縣長、黃敏惠市長、王惠美縣長、徐榛蔚縣長及張麗善縣長等9為縣市首長；邱議瑩委員、陳明文委員、蘇治芬委員、蔡易餘委員、劉櫂豪委員、王美惠委員及傅崐萁委員等立法院訪團代表等先後致詞，向現場媒體及國際買主宣傳臺灣本次多達130餘業者之參展規模，以及本年主推臺灣農產品包括鳳梨、冷凍鳳梨釋迦及石斑魚等、食品則包括長期受日本消費者歡迎之蒲燒鰻、豬肉加工製品及酒類等，展現臺灣參展商品的多樣性，並展現臺灣農業及食品工業積極爭取日本與國際消費市場的企圖心。

活動照片



外貿協會臺灣館之開幕活動，要請本次參展貴賓齊聚，並藉由剪綵宣示本屆東京國際食品展臺灣館正式啟用

(四) 本會臺灣農水產館啟動儀式

本會「臺灣農水產館」啟動儀式緊接在外貿協會臺灣館開幕活動後進行，外貿協會活動結束後，由司儀引導在場貴賓移駕本會攤位繼續進行臺灣農水產館啟動儀式。本會臺灣農水產館啟動儀式由本會陳副主委主持，並與駐日本代表處大使謝長廷、經濟部政務次長陳正祺、外貿協會董事長黃志芳、高雄市長陳其邁等多位縣市長、立法院經濟委員會召委邱議瑩及多位立法委員，共同向日本及來自各國的採購業者推薦臺灣農產食品，並宣布將在日本推出「臺灣味」臺灣冷凍農水產品自動販賣機，讓日本消費者能更輕易買到臺灣冷凍鳳梨釋迦、毛豆、石斑魚、白帶魚、香腸、貢丸等優質產品。現場更邀請謝長廷大使、邱議瑩委員等親自操作冷凍自動販賣機，實際體驗透過自動販賣機購買臺灣農產品之創新作法。

陳副主委也表示，這幾年受到 COVID-19 疫情與中國大陸禁止臺灣農漁產品進口等影響，本會致力於分散市場及開拓新興出口市場，再相關政策努力下，110 年我國農產品出口金額仍達到歷史高峰的 56.7 億美元，去(111)年外銷日本更達到新臺幣 254 億元，較 110 年增加 17.5%，日本成為僅次於美國的臺灣農產品第二

大出口市場。陳副主委也針對近日我國在釣魚臺附近海域翻覆的漁船事件，日本政府在第一時間派員協助搜救，代表農委會表達感謝之意。

啟動儀式結束後，舞台區即依照佈展規劃進行料理示範，邀請日本美食 Youtuber 林宏子老師利用臺灣農產品食材製作創意料理，並於展會期間持續辦理多場料理示範與廠商推介活動。本會訪團則安排副主委巡訪本次參與東京國際食品展之臺灣參展廠商，為國產優質農產品相關業者打氣

活動照片



主持啟動儀式後，陳駿季副主委與駐日代表處謝長廷大使在本會農糧署胡署長及漁業署張署長陪同下，共同接受媒體聯訪。

臺灣農水產館啟動儀式吸引許多參展縣市首長、立法委員訪團代表出席參與。



本次臺灣農水產館展出亮點為現場設置 2 台臺灣農產品冷凍自動販賣機，並邀請陳副主委體驗操作。

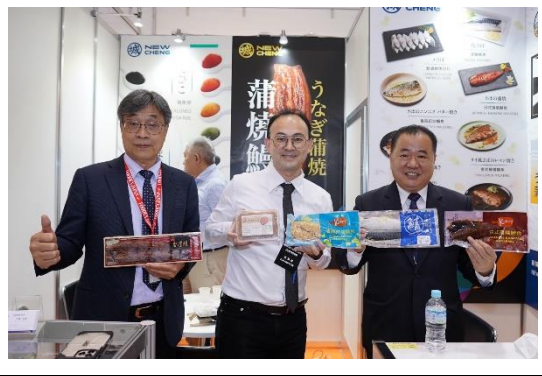
開幕活動結束後，舞台區即安排日本人氣美食 Youtuber 林宏子老師示範使用臺灣食材製作創意料理，宣傳臺灣優質農產品。



副主委與本會訪團巡場協助國內參展業者行銷推廣 (臺灣農水產館業者)



副主委與本會訪團巡場協助國內參展業者行銷推廣 (臺灣農水產館業者)



副主委與本會訪團巡場協助國內參展業者行銷推廣 (其他臺灣參展業者)



副主委與本會訪團巡場協助國內參展業者行銷推廣 (其他臺灣參展業者)

(五) 見證台農發公司與日商簽署石斑魚採購備忘錄

3月7日下午，陳副主委在東京國際食品展現場見證台農發公司董事長洪忠修與日本 Suntrust 公司社長小山誠二簽署臺灣水產品採購備忘錄，Suntrust 公司表示預計採購 50 公噸臺灣石斑魚。對此，陳副主委表示，我國去年水產品外銷金額約 16.8 億美元，其中出口日本為 4.8 億美元，占比 28.6%，顯示日本為我國水產品外銷第一大市場，特別感謝日本業者與消費者長期喜愛臺灣優質美味的水產品。

此外，臺日互為重要的農產貿易夥伴，兩國生產的農產品具有互補性，臺灣的鮪魚、毛豆、鰻魚、鳳梨、蝴蝶蘭等農產品，在日本非常受歡迎，而日本的海扇貝、蘋果、牛肉、葡萄等，也深受臺灣民眾的喜愛。即使受到新冠肺炎疫情的影響，去年臺日雙邊農產貿易金額達到 19 億美元，較 110 年增加 6.5%，更比疫情前 108 年大幅提高 13.3%，顯示兩國農產貿易往來非常頻繁。

本會也將持續經營日本市場，希望未來能有更多農漁產品外銷日本，深化臺日兩國農產貿易。並不忘叮囑台農發公司務必與供貨團體確保品質，爭取更多訂單，逐步擴大在日本市場的外銷規模，深化臺日水產貿易。

活動照片



台農發公司洪忠修董事長與日商 Suntrust 社長小山誠二簽署採購 MOU，陳副主委現場見證。



完成 MOU 簽署後，日商 Suntrust 代表、台農發公司與本會訪團代表合影。

(六) 受邀擔任職棒開球嘉賓，向觀賽民眾推廣臺灣果品

陳副主委率本會訪團，受日本貿易業者西本 Wismettac Foods 公司與西武職棒球團的邀請，3 月 8 日前往琦玉西武巨蛋球場擔任西武獅與中日龍熱身賽開球貴賓。與本會近年保持良好合作關係的 Wismettac Foods 公司是日本職棒西武獅隊的長期贊助商之一，並每年透過在西武隊主場設置宣傳攤位及相關賽事投放臺灣農產品廣告。

本次訪團受邀前往西武巨蛋球場，正值 Wismettac Foods 公司宣傳臺灣水果之期間，在球場周圍佈置大量關東旗，並設有臺灣生鮮鳳梨展示攤位，宣傳該公司進口之臺灣優質水果。同時在巨蛋入口處、記分板周圍等醒目位置也設有宣傳布條，並在賽前、中場攻防交換等時間點，球場轉播主畫面也多次播放約 30 秒的宣傳影片，透過多種形式向觀賽民眾推廣臺灣優質水果產品。

在開球儀式方面，Wismettac Foods 公司在副主委開球前，更安排由該公司岩崎薰部長及本會農糧署胡忠一署長共同致贈西武球團代表 877 支臺灣香蕉與 81 顆鳳梨之手板(因比賽場地無法攜入生鮮產品與球團協商後以手板形式表達，後續再由 Wismettac Foods 公司提供實體果品給球團)，據了解，877 與 81 分別與日語中バナナ(香蕉)及パイ(鳳梨)諧音，給現場民眾留下深刻印象。

開球儀式後，陳副主委也與西武球團、Wismettac Foods 公司代表接受媒體訪問。琦玉西武巨蛋球場社長奧村剛表示，日本消費者非常喜歡臺灣水果，臺日兩國棒球也有很多交流。Wismettac Foods 公司社長辻川弘則再次向陳副主委承諾，本年將採購共 5,100 公噸臺灣鳳梨(3,600 公噸)與香蕉(1,500 公噸)，將更多臺灣優質水果介紹給日本及其他國家消費者，並期盼持續深化臺日友好關係。

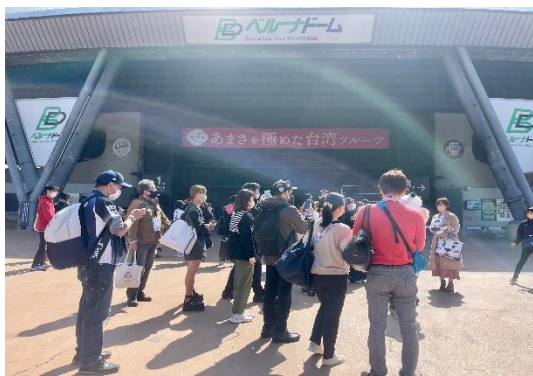
活動照片



球場周邊佈置了許多宣傳用關東旗。



球場前廣場設置臺灣生鮮鳳梨攤位。



球場入口也設有醒目宣傳布條。



賽前球場記分板(電子螢幕)刊登臺灣水果廣告。



比散過程中也穿插多次臺灣水果宣傳影片(約30秒)。



副主委開球前，由 Wismettac Foods 公司岩崎部長與本會農糧署胡署長致贈球團臺灣水果。



胡署長致贈球團臺灣水果手板



副主委順利完成開球儀式

(七) 拜會日商 Olympic 集團並洽談於該集團超市通路販售臺灣農產品事宜

離開埼玉西武巨蛋球場後，訪團前往在東京都會區擁有超過 100 家零售店鋪與門市，同時也從事動物醫院、傢俱、高爾夫球具等多角化經營，年營業額超過 1,000 億日圓的日商 Olympic 集團總部。並拜會集團社長大下內徹先生，研商共同推廣臺灣農產品的合作機會，在經過短暫的交換意見後，大下內社長同意初期將在該集團旗下 10 間零售通路推出臺灣冷凍農產食品自動販賣機，販售冷凍鳳梨釋迦、毛豆等優質美味的臺灣農產品，同時也將在部分 Olympic 門市設置「臺灣專區」，販售香蕉、鳳梨等臺灣水果與加工食品。

隨後訪團現場參訪 Olympic 集團旗下超市門店，並由超市負責人介紹臺灣農產品現階段上架銷售情形。現場人員表示臺灣農產品因為品質、口感良好，頗受日本消費者歡迎，並樂見未來設立銷售專區的規劃，陪同參訪的大下內社長也表示，販賣機與專區設置只是初步作法，未來更可能視消費者回響逐步擴大銷售規模。陳副主委特別感謝大下內社長對於我國農產品的支持，相信透過 Olympic 集團多元行銷通路的強力販售，臺灣農產品將進一步獲得日本消費者的認識與肯定。

活動照片



訪團前往日商 Olympic 集團總部拜訪。



副主委與大下內社長會談。

	
<p>拜會集團總部後，前往附近 Olympic 超市門店參訪，並發現現階段已有部分臺灣農產品上架販售(照片為臺灣香蕉)</p>	<p>參訪期間，超市門店負責人熱情引導及解說臺灣冷凍毛豆產品販售情形，並樂見未來能販售更多種類的臺灣農產品。</p>

(八) 出席日本藏壽司使用臺灣漁產食材推廣活動

基於去(111)年我國貿易業者栗場國際公司、供貨團體高雄市興達港區漁會及日本藏壽司公司(くら寿司株式会社)在東京簽署採購備忘錄，採購臺灣冷凍石斑魚後，持續積極推廣石斑魚等水產品外銷日本。本次訪日行程中，3月9日由漁業署張致盛署長、國際處袁華興簡任技正率漁業署、國際處及多家漁會總幹事等多位人員至藏壽司株式会社淺草 ROX 店，了解日本藏壽司公司(くら寿司株式会社)營運情況、漁貨供應與全魚運用理念，以及使用臺灣水產品入菜的情形，作為往後臺灣水產品外銷日本參考依據，並希望未來藏壽司公司能以互惠互信形態與臺灣漁業生產者持續合作，提升臺灣水產品的價值，並創造臺灣石斑魚外銷新興市場潛力，日本消費者吃到更多臺灣優質水產品。

活動照片



漁業署張署長與國際處袁簡任技正率相關單位及我國漁會代表前往淺草藏壽司旗艦店考察該企業使用臺灣水產食材情形。

張署長說明，我國石斑魚在不久的將來就將在藏壽司門店登場。在此之前，也歡迎日本消費者享用其他來自臺灣的新鮮水產。

參、心得與建議

自 110 年起中國大陸先後暫停我國多項農產品進口，對國內產銷穩定造成衝擊，但在本會各項分散市場、擴大出口政策措施推動下，我農產品外銷逐步轉移到中國大陸以外其他市場，並獲顯著成長，尤其運輸距離相近、消費習慣類似且國民所得高的日本市場，更是我國拓展農產品外銷亟待深入經營的重要對象。

本次藉由東京國際食品展及陳副主委率團出訪的機會，向日本及世界各國買主行銷推廣臺灣優質農產品，獲得各方好評，成果頗豐，為我國農產品輸日打下良好基礎，並收穫各方好評。

本會未來也將持續推動包括檢疫諮商准入、市場消費情資蒐集、強化冷鏈供應體系、加工品研發與品牌建立、行銷廣宣增加曝光等多元政策作法，持續深耕日本市場，降低對於中國大陸市場的依賴，以及提升與穩定外銷供應量能及品質。