

東京灣臨海區域基礎防災基地(有明之丘地區)



籌備過程

阪神淡路大地震(1995年1月17日發生)



【經驗(案例)】

- 受災嚴重(二次大戰後首次發生的都市直下型地震)
- 發生資訊網中斷，行政功能癱瘓等情況等



【對策(案例)】

- 修改災害對策基本法(包括“現地災害對策本部”的法定化)
- 建立初期行動體制與資訊系統
- 強化滅火與救援活動的相關合作體制
- 完善救援物資的接收體制、災害醫療等

都市再生計畫第1次決定(2001年6月)

關於建設“東京灣臨海區域基幹廣域防災基地”的決定

↓
 設置“首都圈廣域防災基地建設協議會”
 相關府省廳與相關都縣市(埼玉縣、千葉縣、東京都、神奈川縣、
 埼玉市、千葉市、橫濱市、川崎市)聯合商討建設方案

↓
 決定在有明之丘地區(東京都江東區)、東扇島地區(神奈川縣川崎市)建
 設“東京灣臨海區域基幹廣域防災基地”

↓
 2006年3月設施建設工程動工，2008年6月竣工(兩地區)



設施的功能(發生災害時)

緊急災害當地對策本部

■首都直下型地震發生時的具體應急對策活動計畫(2016年3月 中央防災會議幹事會)

→ 當首都直下型地震發生時，為了能與受災都縣災害對策本部密切配合，政府應根據受災情況，迅速設置政府當地對策本部。

政府當地對策本部的設置地點，除東京灣臨海區域基幹廣域防災基地(有明之丘地區)之外，

還必須在埼玉縣、千葉縣、東京都、神奈川縣等各都縣政府辦公廳中選擇1個或多個進行設置。

展開災害應急對策活動基地

■首都直下型地震發生時的具體應急對策活動計畫(2016年3月 中央防災會議幹事會)

→ 作為救助活動的基地

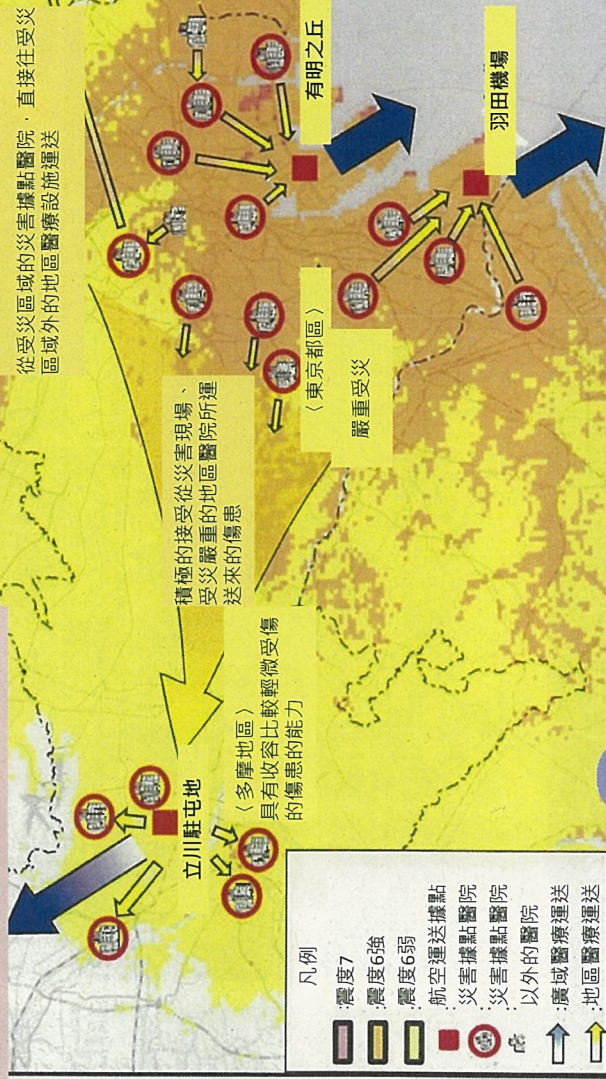
- 用於警察、消防、自衛隊等各部隊進行指揮、營宿、器材存放等。



→ 作為航空運輸基地

- 用於接收來自受災地區的傷患及運往周邊醫療機構的運輸基地。

[傷患運送示意圖]

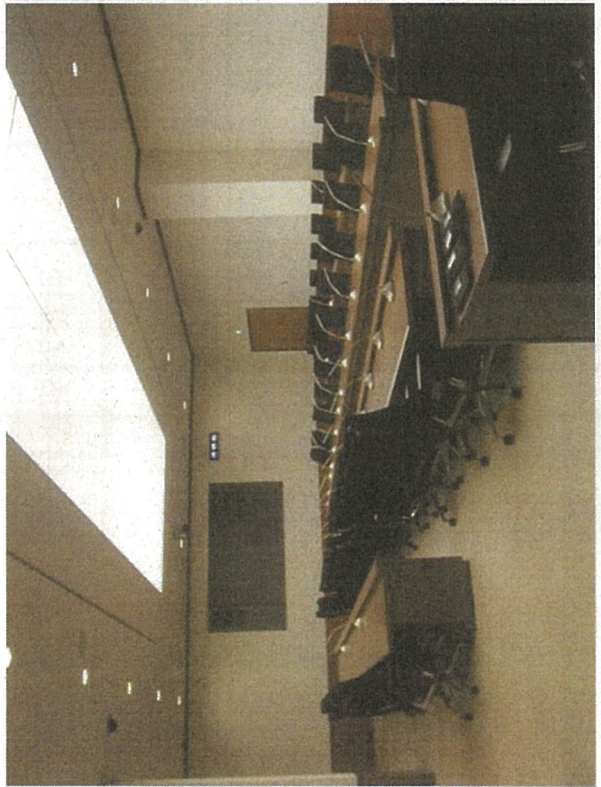


設施概要(有明)



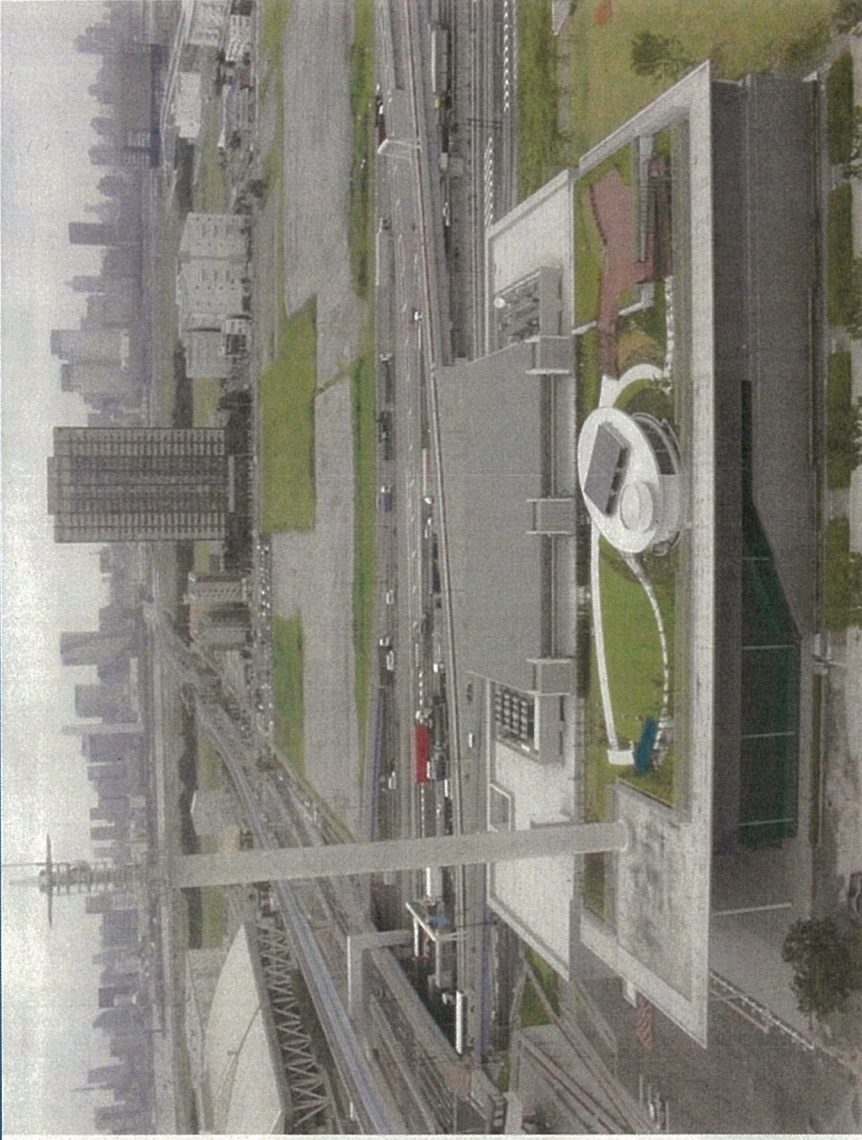
操作室

約960m²、186個座位(此外還有84個洽談席)
後方投影機螢幕(300吋)



本部會議室

約170m²、52個座位、後方投影機螢幕(100吋)



本部辦公大樓

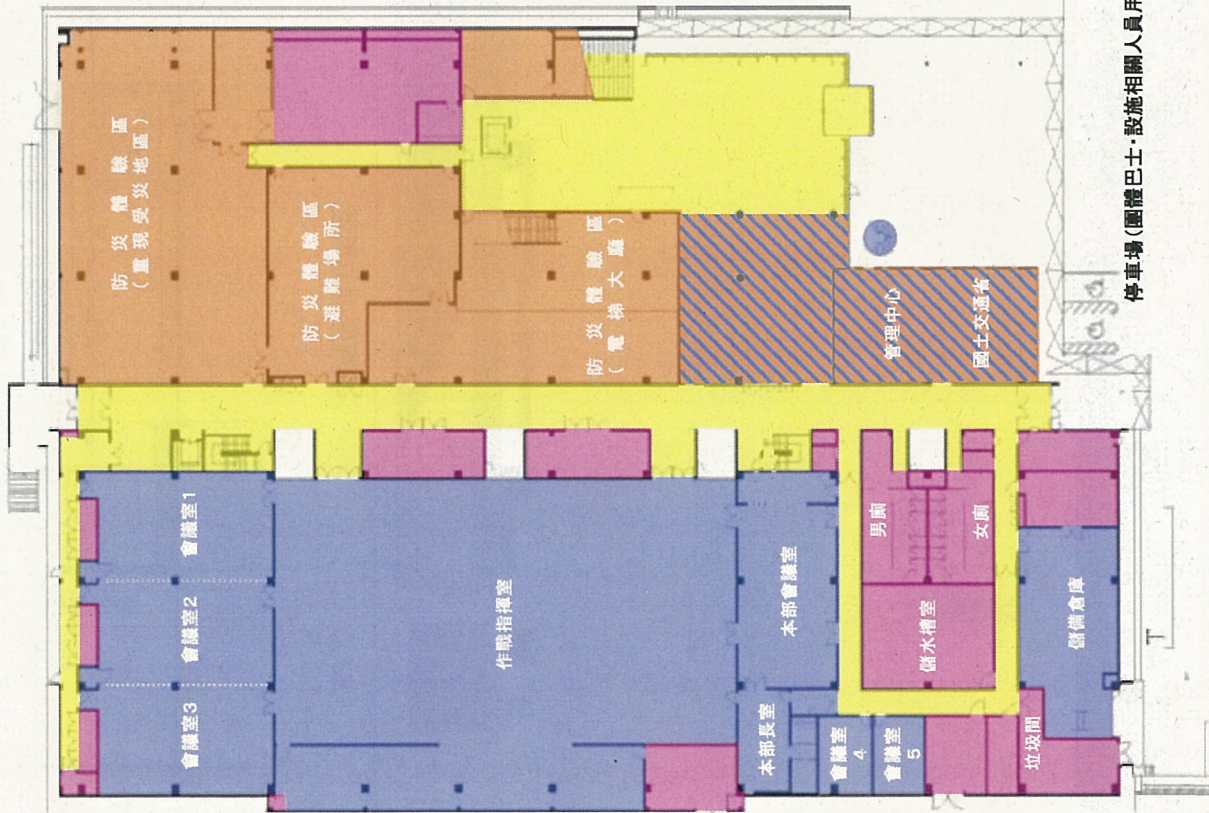
建築面積：約6100m²・總面積9500m²・地面2層樓建築
(有明之丘基幹區域防災基地是設置在本部辦公大樓內的防災設施)

- 整棟建築都建在減震裝置上(包括通信專用天線塔)
- 透過中央防災無線(地面系統與衛星系統)與所有省廳及都道府縣連結
- 也可以進行影像傳送(東京、埼玉、神奈川、千葉)、電視會議、取得直升機攝影影像
- 緊急電源(自家發電)(話可連續運轉7天)
- 備有足夠7天的儲備糧食、飲用水等

本部辦公大樓平面圖

1樓

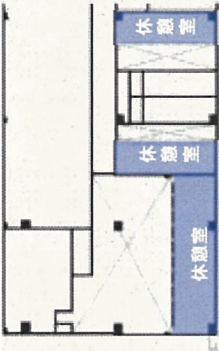
直升機停機坪



國道357號



2樓



儲物櫃室 閣樓



慈研有明醫院



百合海鷗線

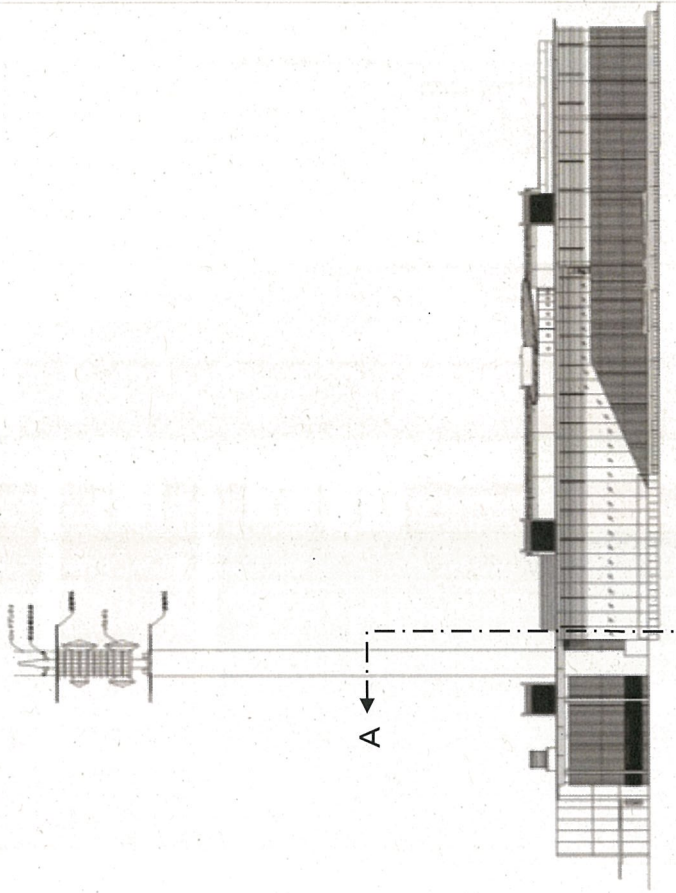


4

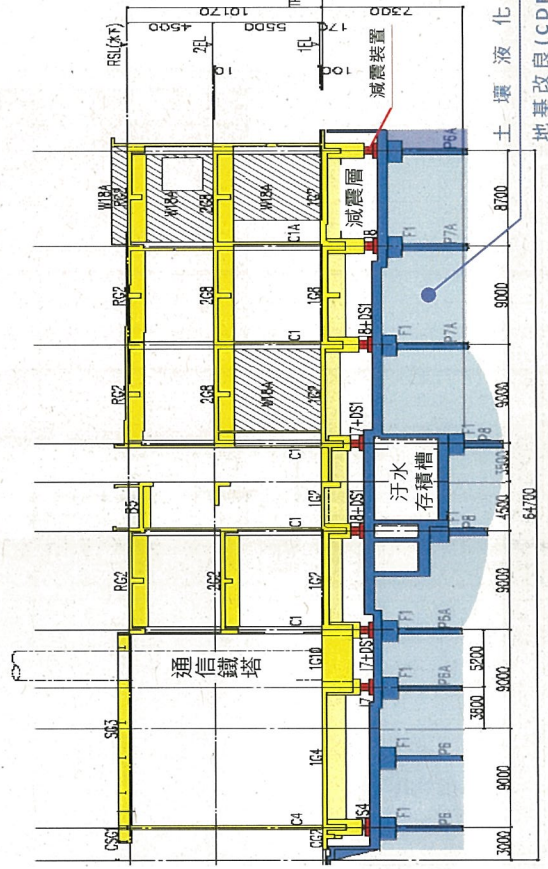
停車場 (團體巴士·設施相關人員用)

公園設施區域
防災設施區域
共用區域
設備機械區域
災害發生時可轉為防火利用

本部辦公大樓的減震構造與土壤液化對策



本部樓-南立面圖

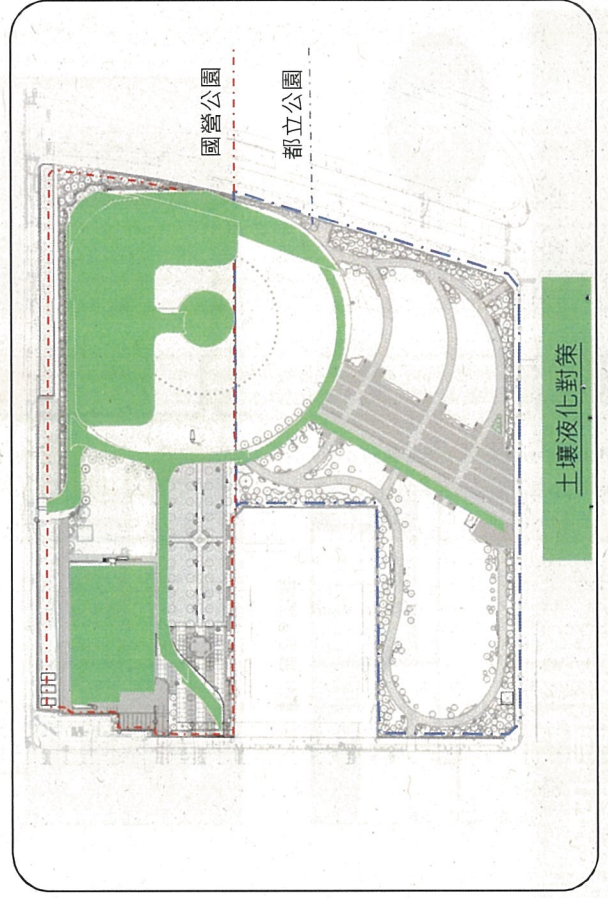


A~A'斷面圖

土壤液化對策
地基改良(CDM工法)

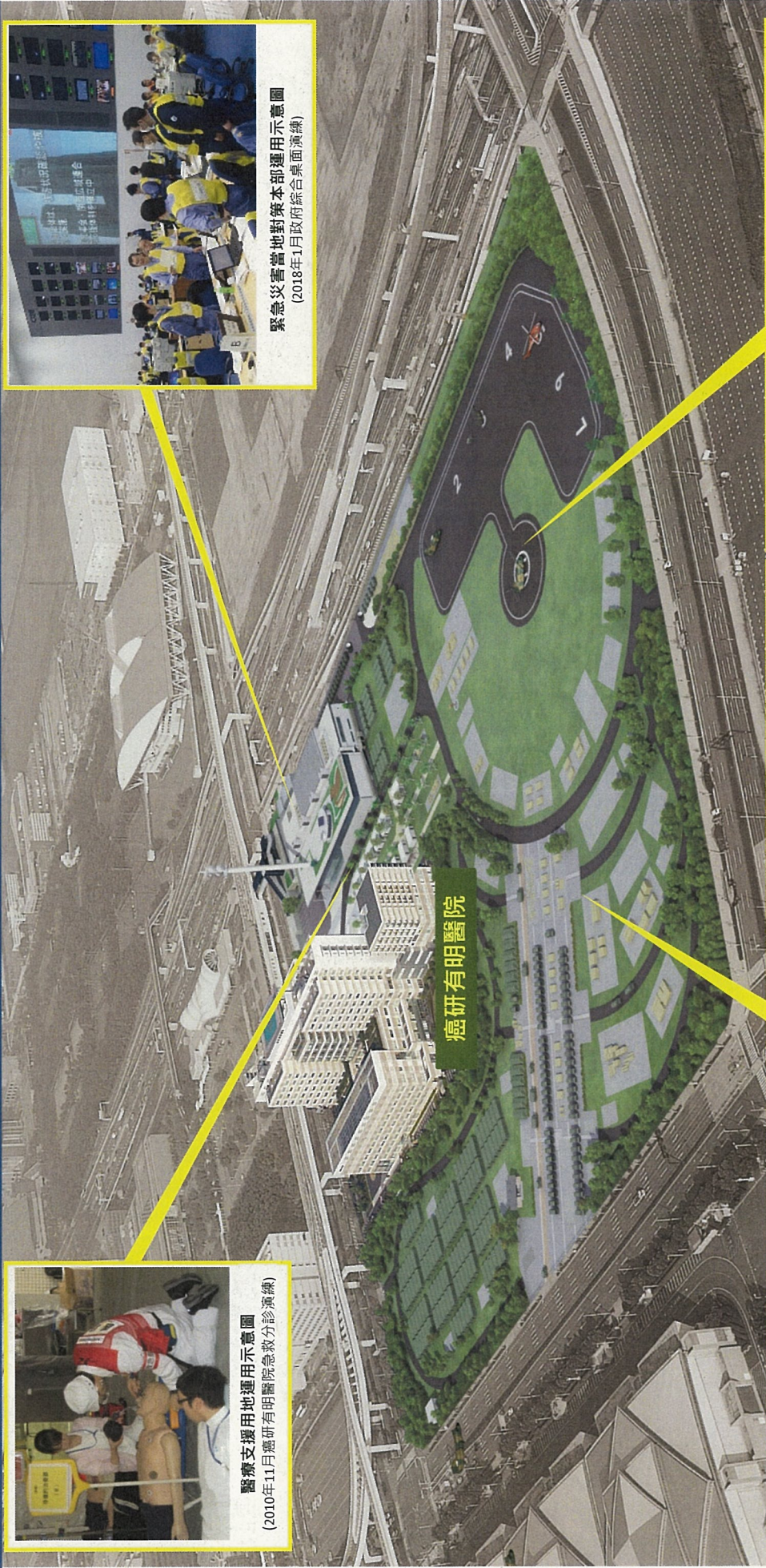


減震装置



土壤液化對策

發生災害時的運用示意圖



醫療支援用地運用示意圖
(2010年11月癌研有明醫院急救分診演練)



緊急災害營地對策本部運用示意圖
(2018年1月政府綜合桌面演練)



直升機停機坪運用示意圖
(2009年8月自衛隊東部方面隊綜合演練)

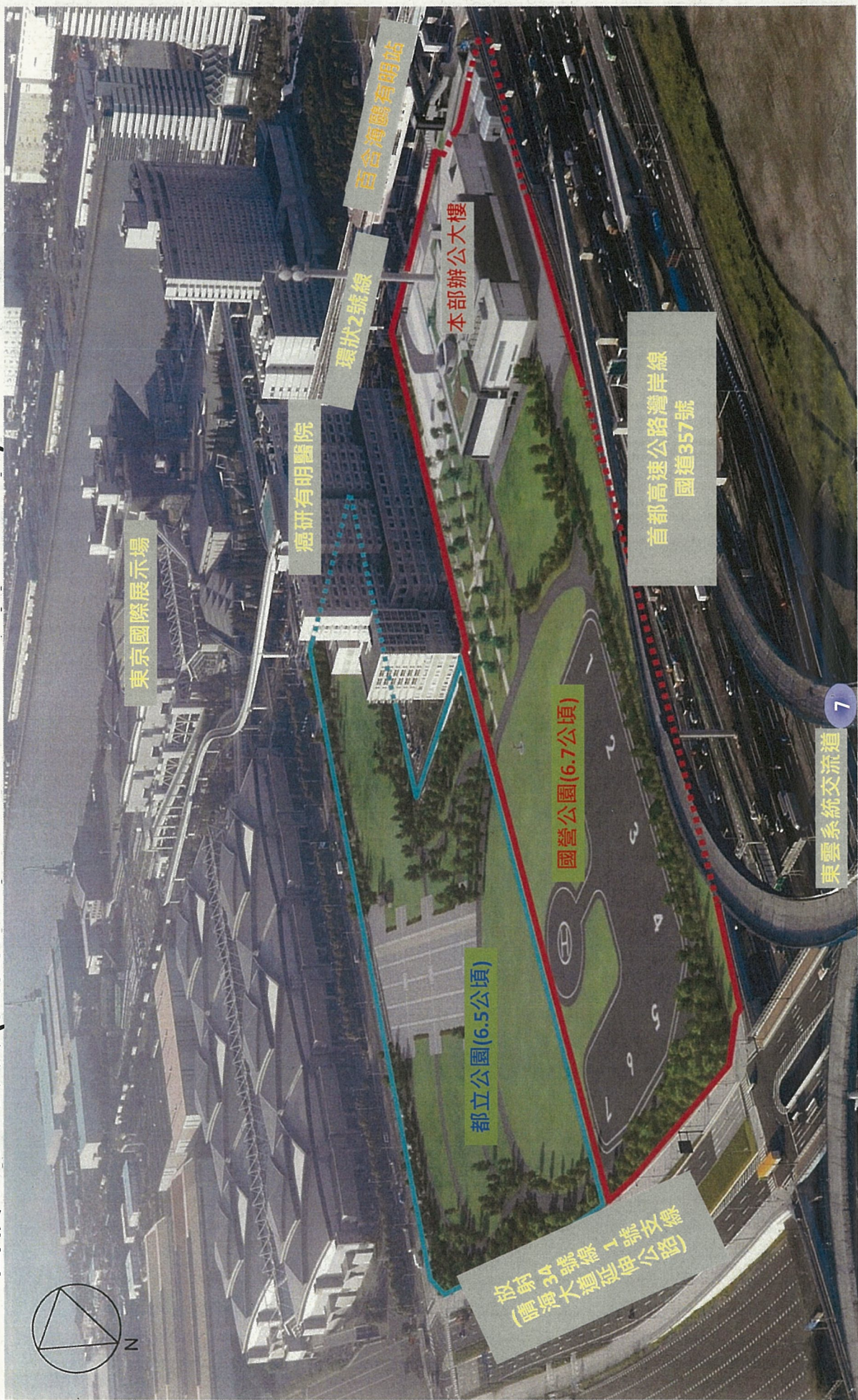


多功能廣場廣域支援部隊等營地設置示意圖
(左：2004年新潟縣中越地震 右：2010年緊急消防援助隊演練)

東京臨海廣域防災公園概要

位置：東京都江東區有明三丁目地内

面積：13.2公頃 (國營公園6.7公頃、都立公園6.5公頃)



防災體驗學習設施 (本部辦公大樓)

1F

防災體驗區

體驗首都直下型地震從發生至避難過程

東京 首都直下7.2小時 地震發生後，提高7.2小時生存力的體驗學習團

使用平板電腦挑戰「防災猜謎」，並透過「AR體驗」確認危險地方。在以音聲、影像等，模擬展現余震不斷的立體布景中，一邊使用平板電腦的謎題確認注意事項，一邊朝著避難場所移動。街區的電影院有播放用電腦CG合成的首都直下型地震的模擬畫面。

1 電梯內
發生首都直下型地震

- 當車站大樓電梯在下降時，發生震度7級的地震，因地面震動，電梯運作緊急停止。

2 工作人員用通道
從狹窄的通道逃生

- 從電梯出來後，因停電而致工作人員通道昏暗，依循避難誘導燈及緊急廣播找到逃生出口。

大廳
進入體驗區域的等待區

- 可做為休息區域利用
- 可在咖啡店購買防災商品及緊急避難糧食。

3 重現受災地區
確認市區的危險場所

- 在數次餘震的站前商店街及住宅區的立體透視模型中移動，利用平板電腦，回答知識問答。
- 兩個不同的情節場景，可數次體驗學習之旅。
- ①當出外時發生地震 ②自己居住的城鎮發生地震

4 海嘯避難體驗區
了解海嘯特性

- 藉由影像及牆上的圖解說明，學習海嘯的正確知識。

5 重現避難場所
避難生活的知識

- 藉由AR運動的實物展示，體驗在體育館的避難生活，進而學習自助、互助的重要性。
- 藉由地震裝置及AR大畫面，模擬地震的搖晃體驗。

6 重現避難處
確保安全

- 藉由與AR運動的實物展示，體驗避難場所，學習如何在緊急情況時求生存。



防災體驗學習設施 (本部辦公大樓)

2F

防災學習區

在此可利用包括首都直下型地震特設區等各種的學習體驗項目

操作室參觀窗

- 從參觀窗可以參觀災害發生時實際使用的操作室

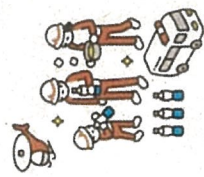
電腦區

- 利用電腦的防災資訊系統，可以視聽影像加深對防災的學習。
- 可以小團體的方式觀賞「東京震級8.0～東京直下72小時」動畫。

東京7.25+80
EARTH TOUR

自助體驗區

- 可觀賞觸摸展示展示的防災商品、手工作品、模型，親自感受有備無患的重要性。



災害與生活學習區

- 學習從日本歷史中所累積的如何在自然災害中生存的防止災害、減少災害、克服災害的知識，以及自救、互助的重要性。

首都直下型地震特設區

- 藉由立體投影媒體及介紹板來學習首都直下型地震的危險性及受害程度。



演講室

- 可做為以「防災」為主題的各種學習項目及講習會來利用，想要利用時須另行申請，請向管理中心諮詢。

影像廳

- 2009年由富士電視台播出的「東京震級8.0」的動畫，專為本設施的教育目的，改編成「東京震級8.0～東京直下72小時」動畫，以大型的投影螢幕播放。

東京7.25+80
EARTH TOUR

地域資訊區

- 利用電腦可連結至自身所在地區의 防災資訊，加深自救、互助的相關知識。

災害與生活學習區



從事例中學習自助救援智慧區



【平時】防災體驗學習設施 (SONA AREA 東京)

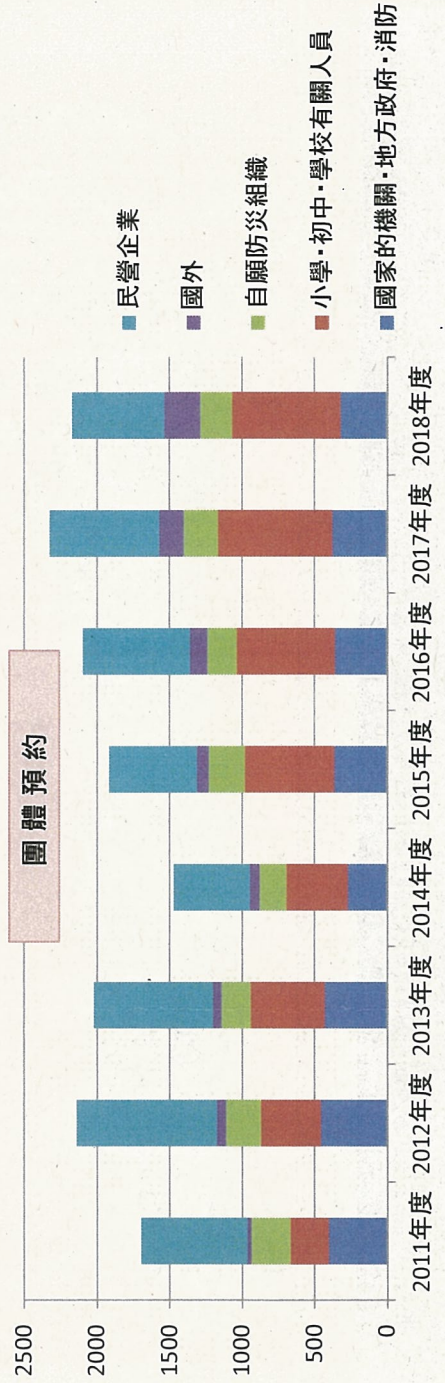


訪問者數量

訪問者數量(人)	
2010年度	80,668
2011年度	190,675
2012年度	279,395
2013年度	255,882
2014年度	226,789
2015年度	274,063
2016年度	284,399
2017年度	310,326
2018年度	324,405
計	2,226,602

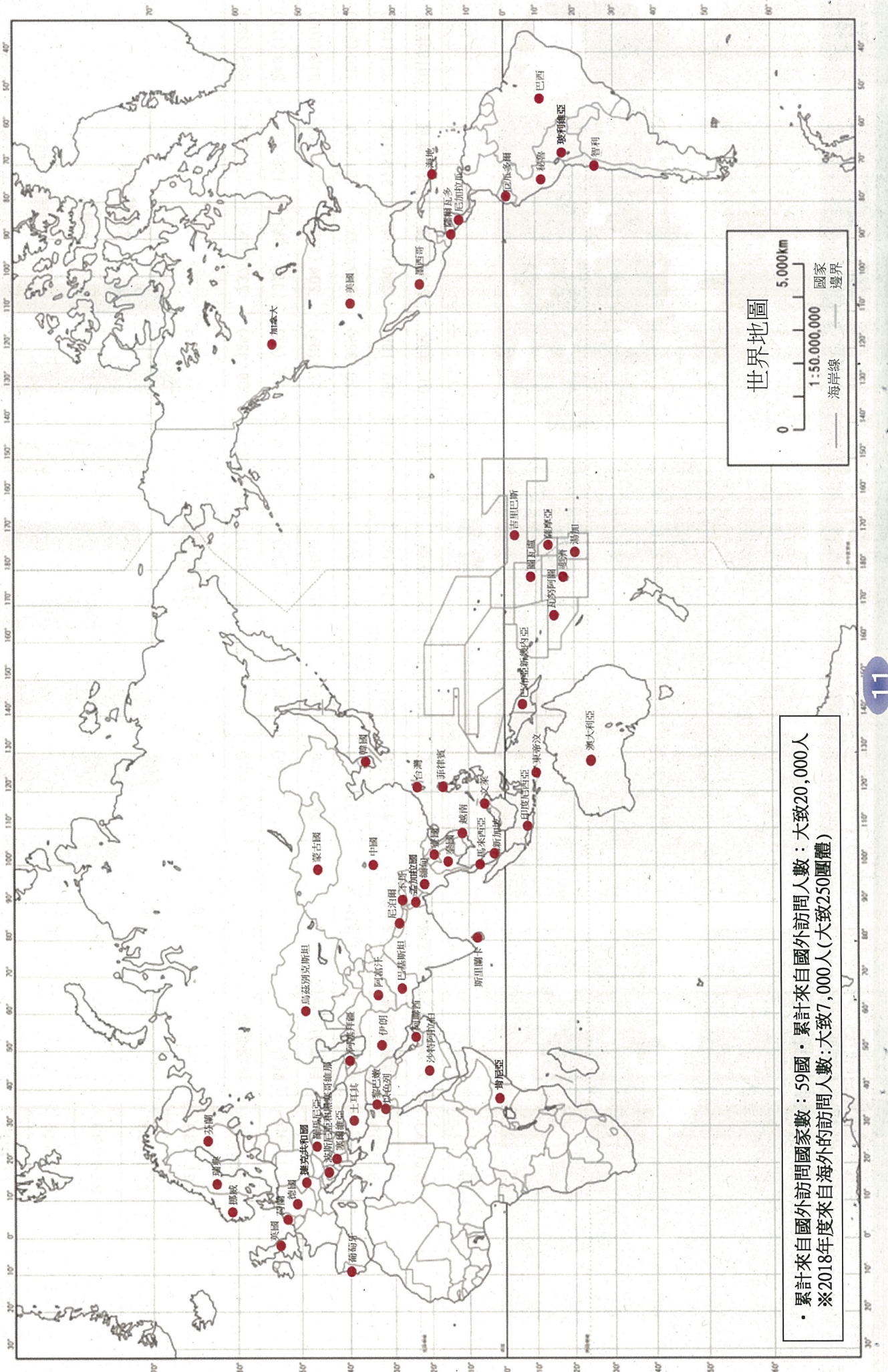
團體預約

分類細目\團體的數(比例)	2011年度	2012年度	2013年度	2014年度	2015年度	2016年度	2017年度	2018年度
國家的機關・地方政府・消防	406 (24%)	456 (21%)	431 (21%)	271 (18%)	363 (19%)	360 (17%)	376 (16%)	321 (15%)
小學・初中・學校有關人員	265 (16%)	414 (19%)	512 (24%)	426 (29%)	620 (32%)	677 (32%)	791 (34%)	750 (34%)
自願防災組織	268 (16%)	246 (11%)	203 (10%)	183 (12%)	252 (13%)	204 (10%)	237 (10%)	219 (10%)
國外	27 (2%)	60 (3%)	54 (3%)	66 (4%)	76 (4%)	121 (6%)	168 (7%)	249 (12%)
民營企業	732 (43%)	970 (45%)	827 (41%)	531 (36%)	609 (32%)	737 (35%)	756 (33%)	635 (29%)



※ 2010年度7月開始

來自國外的訪問的狀況



防災體驗・學習，各種訓練的實施



[防災直升機]



[緊急消防援助隊關東地區聯合演練]



[東京都文京區聯合綜合防災演練]



[政府綜合防災演練]



[災害對策車輛操作演練]



[深川消防署放水演練]



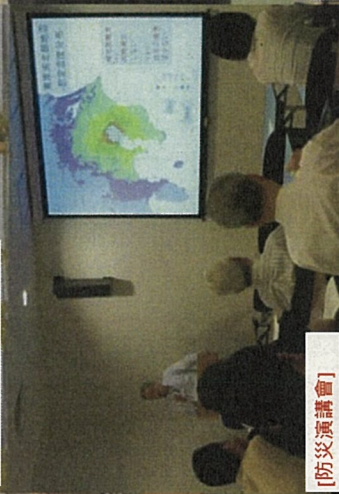
[災害救助犬]



[滅火演練]



[救命演練]



[防災演講會]



[防災教育挑戰計畫發表會]



[學習地震知識]



[地震體驗]



[水桶接力]



[千斤頂起遊戲]



[水式滅火器沖擊目標遊戲]

平時的利用狀況



【熱氣球活動】



【紙飛機活動】



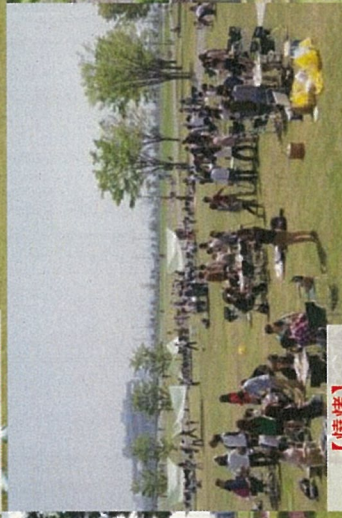
【草地廣場】



【屋頂花園】



【瑜伽】



【燒烤】



【入口廣場】



【入口廣場】



【移動動物園】



【花園的俱樂部】



【地震發生後・提高72小時生存力的體驗學習團】



【地震發生後・提高72小時生存力的體驗學習團】



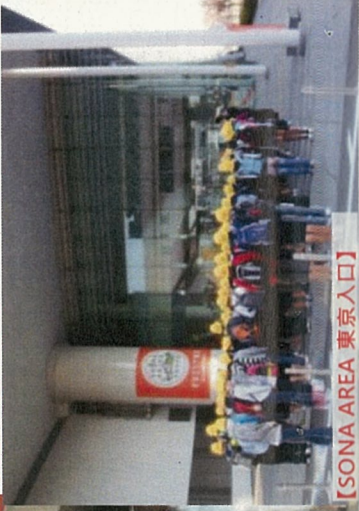
【防災的菜】



【工作的空間】



【咖啡廳】



【SONA AREA 東京入口】

交通路線與利用介紹



視察・參觀時的注意事項

- 設施內**禁菸**。
請到指定場所抽菸。
- 展示設施內**禁止飲食**。
- 請不要觸摸移動館內的物品等。
- 屬於內閣府管轄的防災專用部分可以拍照，但如果希望在新聞或部落格等媒體上公開時，則需要事先向內閣府確認。
- 免震樓層的一部分，因屋樑較低，參觀時必須戴安全帽。
- 沒有提供普通入園、入館人員使用的停車場，請搭乘公共交通工具。

(備有團體用大巴專用停車場)

- 當發生大規模災害時，根據災害對策基本法，將在此設置緊急災害當地對策本部，作為政府的災害對策廣域基地，臨時關閉公園。

屆時，請遵從工作人員的指示，迅速撤離公園。

■ 入園費、入館費免費 ■

[最近的車站]

從臨海線國際展示場站徒步4分鐘

從百合海鷗有明站徒步2分鐘

[公園使用方面的諮詢方式]

管理中心

〒135-0063 東京都江東區有明3丁目8番35号

TEL : 03-3529-2180 FAX : 03-3529-2188

[網頁]

<http://www.tokyorinkai-koen.jp/>

[公園開放時間] 6:00~20:00

休息日：年末年初、臨時休息日

[防災體驗學習設施的開放時間] 9:30~17:00 (入場截止至16:30)

休息日：周一(周一為節假日開放，改次日休息)、年末年初、臨時休息日

※本公園並非避難場所，發生災害時，請前往其他公園等設施避難。※

