

出國報告（出國類別：考察）

# 中國大陸藏族非物質文化遺產 考察報告

服務機關：文化部

姓名職稱：陳雅芳專門委員、黃靖智科員

派赴國家/地區：中國大陸/北京、四川、成都

出國期間：108年12月8日至108年12月14日

報告日期：109年2月11日

## 摘 要

本次出國考察中國大陸有關藏族文化與宗教諸多項目中，若干具有重要藝術與宗教意涵的非物質文化遺產，已被聯合國教科文組織列入「人類非物質文化遺產代表作名錄」，如藏戲、唐卡、格薩爾史詩等；另外中國大陸亦將具特色之藏族文化列為其國家級非物質文化遺產項目，例如雪頓節、藏醫藥、天文曆算、甲米水磨坊等。基此，本次考察行程主要前往中國大陸北京市、四川省成都市，訪察當地博物館館藏之藏族文物，如國際非物質文化遺產博覽園、四川博物院、三星堆博物館，瞭解中國大陸各館對典藏藏族非物質文化遺產之保存、維護與運用情形，或針對藏族之藏傳佛教與生活文物之蒐集與介紹；並訪察當地具有歷史與文化意義的藏傳佛教機構，如雍和宮、嵩祝寺及智珠寺，以深入瞭解歷輩章嘉呼圖克圖駐錫地宗教歷史與文化特質，以及石經寺、白岩寺與鐵像寺等漢傳佛教寺廟中展示藏傳佛教在發展中和漢傳佛教融合的進程與結果，並藉行程之便，添購藏族文物及體驗用品，俾利持續豐富本部蒙藏文化中心蒙藏文化館之文物典藏、展示及辦理多元文化推廣等有關業務之推動參考。

## 目 錄

壹、	目的	3
貳、	訪察行程及內容	3
參、	訪察心得	11
肆、	建議事項	12
伍、	活動照片	14

## 壹、目的

藏族歷史悠久，世居雪域高原，生活與宗教緊密結合，孕育出獨特豐富的文化內涵，諸多藝術文化項目已被聯合國教科文組織列入「人類非物質文化遺產代表作名錄」，如藏戲、唐卡、格薩爾史詩等；另中國大陸亦將具特色之藏族文化列為其國家級非物質文化遺產項目，例如甲米水磨坊、雪頓節、藏醫藥、天文曆算等。

基此，本中心規劃本次考察參訪行程，前往中國大陸北京市、四川省成都市及四川省下轄之甘孜藏族自治州康定市，參訪三地博物館館藏之藏族文物，瞭解各館對典藏非物質文化遺產之保存、維護與運用情形；訪察藏傳佛教寺院，如雍和宮、嵩祝寺及智珠寺等，深入瞭解歷屆章嘉大師駐錫地宗教歷史與文化特質，俾利本中心未來規劃活動之參考。並藉本次出差行程之便，順道採購藏傳文化文物，以賡續充實蒙藏文化館館藏。

## 貳、訪察行程及內容

本次考察計畫原訂行程包括北京雍和宮、嵩祝寺及智珠寺、西藏文化博物館、四川省成都市博物館、四川省國際非物質遺產博物園、四川省甘孜藏族自治州民族博物館、石經寺、四川省甘孜藏族自治州非物質文化遺產博物館、金剛寺等，惟因天候因素，康定機場關閉，前往康定班機取消，遂改採緊急應變方案，轉往至成都郊外之藏傳佛教、文化設施訪察，包括白岩寺、鐵像寺、三星堆博物館等。

### 一、訪察行程

日期	地點	行程
第一天 12月 8 日（日）	台北→北京	桃園機場→晚間抵達中國大陸北京
第二天 12 月 9 日（一）	訪察北京藏族宗教、文化設施	1. 上午訪察雍和宮 2. 下午訪察嵩祝寺及智珠寺

第三天 12月10日(二)	訪察成都非物質文化設施	1.北京機場→成都機場 2.下午訪察成都國際非物質文化遺產博覽園
第四天 12月11日(三)	訪察成都藏族宗教、文化設施	1.上午訪察石經寺 2.下午訪察四川博物院之四川民族文物館、藏傳佛教文物館等
第五天 12月12日(四)	訪察成都藏族宗教設施	因天候因素前往甘孜藏族自治州康定之班機取消，改採緊急應變措施，轉往至成都郊外訪察藏傳佛教機構白岩寺
第六天 12月13日(五)	成都藏族特色文物店及訪察成都特色文化設施	1.成都藏族特色文物店採購唐卡等文物 2.參觀三星堆博物館
第七天 12月14日(六)	訪察成都藏族宗教及文化設施、成都→桃園	1.訪察鐵像寺、採購藏族文化書籍 2.成都機場→桃園機場

## 二、訪察內容

### (一) 雍和宮

雍和宮是清朝雍正帝在皇子時期之府邸，該府最初稱為「四爺府」或「禛貝勒府」，1723年胤禛即位後遷入紫禁城，1725年將原雍王府改名為雍和宮。雍正帝時期，雍和宮的中路和西路即已作為藏傳佛教上院使用，章嘉呼圖克圖活佛居住於此。乾隆即位後，於乾隆九年（1744年）將雍和宮中路和東路正式改為藏傳佛教寺廟，將主要殿宇改為佛殿，並為寺廟賜藏語名「噶丹敬恰林」。乾隆年間雍和宮成為清政府掌管藏傳佛教的事務中心。整座寺廟建築分為中、東、西三路，中路由七院和五殿堂組成，主要建築物包括有牌樓門、昭泰門、雍和門殿、雍和宮殿、永佑殿、法輪殿、萬福閣、綏成殿，構成了雍和宮數百米的中軸線，形成了前後六進大殿，建築與宮內陳設融入漢、滿、蒙、藏各族特色。其中法輪殿西側為戒台樓，係乾隆為迎六世班禪進京為其祝壽興建，在此受戒，法輪

殿東側為班禪樓，最初是供奉藥師佛的法壇，六世班禪進京時以此為住所。1961年雍和宮被列入中國大陸國務院批准的全國重點文物保護單位。

值得一提的是法輪殿原為雍王府寢殿，殿頂按照藏傳佛教傳統設有五座小閣，象徵須彌山的五峰。殿內正中蓮花台上為藏傳佛教格魯派創始人宗喀巴大師的銅像，兩側有兩座木質講經台。班禪和達賴喇嘛 1954 年到北京時，即是在此講經佈道。

戒台樓於到訪時正展出雍和宮歷史回顧展，介紹雍和宮分為三個時期的發展，奠基期（1744-1750）主要是介紹雍和宮從皇帝行宮轉型為皇家寺院、建樹期（1751-1792）主要是雍和宮透過四學殿，大量培養內地藏傳佛教的人才，成為培養藏傳佛教人才及促進文化交流的基地、興盛期（1792-1911）主要在清乾隆 57 年間起雍和宮和拉薩的大昭寺成為金瓶掣籤的主要兩個寺廟，金瓶掣籤系清政府有效管理藏傳佛教領袖產生的方法，雍和宮成為清政府管理藏傳佛教事務的核心樞紐，直到清朝滅亡為止。清朝身為少數民族統治整個中國，在選擇信仰和尊重蒙古族和藏族的藏傳佛教，而雍和宮城便是此思維下轉變為皇家寺院，透過建立金瓶掣籤的制度也掌握藏傳佛教領袖產生的決定權，而藏傳佛教又不會與漢人儒釋道相衝突，也彼此可以融合，這也是讓清朝可以有效統治的方法之一，並兼顧蒙數民族間的信仰。

而班禪寺如今也轉變為藏傳佛教藝術博物館文物展室，文物展品主題包括：一是供養類法物器物，主要是指供奉於佛堂，專門用來供養、頂禮佛的器物，如八瑞相、酥油燈等；二是禮敬類法物器物，主要指修持或者法會中使用的器物，如僧服、佛冠等；三是稱頌類法物器物，主要是在宗教慶典中使用的樂器，如鼓、鑼等；四是護身類法物器物，主要用來護身避邪，如嘎烏、秘密符印等；五是持驗類法物器物，主要是指修行密法中使用的器物，如金剛杵等法物器物。

總體來說，雍和宮作為清代皇家寺院及處理藏傳佛教重要的機構，使得它在政治及信仰上，都具有一定的地位，因此，也成為北京最重要藏傳佛教信仰的中心，香火鼎盛，即便 12 月天氣嚴寒，人潮仍絡繹不絕。中國大陸官方雖屬於無

神論，但雍和宮兼具非物質文化遺產及藏傳佛教重要的寺廟，看得出來中國大陸十分重視雍和宮的地位，除了適時的修繕維護外，還將戒台樓及班禪寺改為兼具博物館的性質，使得來訪的民眾，不僅可以瞭解雍和宮作為藏傳佛教中心的歷史演變，也讓民眾可以更深入瞭解藏傳佛教文化。

## （二）嵩祝寺及智珠寺

嵩祝寺及智珠寺是章嘉呼圖克圖在北京的駐錫地，此處原有三座寺廟，另一座為法淵寺，但該寺已不復存在。據可考的史籍記載，嵩祝寺建於清雍正 11 年，為二世章嘉呼圖克圖在京駐地，此後成為歷代章嘉呼圖克圖主要駐地，而智珠寺約莫建立於乾隆 26 年到 39 年之間。

這三座與章嘉呼圖克圖緊密相關的寺廟，如今法淵寺已無存，嵩祝寺曾為私人高級招待所，後來被北京市政府收回，目前不對外開放，但經實地從外觀向內觀望，仍作其他用途使用，惟非藏傳佛教寺廟功能。而智珠寺雖有開放，但目前大殿內部正在整修，殿內全部佛像皆移走，與臺灣佛寺整修，盡量不移動佛像，大相逕庭，而牆上貼有將於 12 月 19 日舉辦荷蘭拉齊茲四重奏活動之廣告，看似現代與傳統的結合，但演奏會內容與藏傳佛教看起來並不相關，因此該寺整修後主要功能是否還是藏傳佛教寺廟，令人存疑。另一方面，這兩座寺廟是章嘉呼圖克圖在北京重要的駐錫地，或許因為第七世章嘉大師隨國民政府來臺，在中國大陸對於藏傳佛教信徒的影響力也有限，這兩座寺廟受到中國大陸官方重視程度和雍和宮相比，可說是天壤之別，如今寺廟樣貌也今非昔比，令人不勝唏噓。

## （三）國際非物質文化遺產博覽園

國際非物質文化遺產博覽園位於成都國際非遺創意產業園，此產業園為一開放性空間，占地 2044 畝，核心區域由「國際非物質文化遺產博覽園」和「總部文化經濟產業園」構成。其目標是讓成都成為中國大陸文化產業中心，並為世界非遺文化的傳承與創新的發展平台，所以國際非物質文化遺產博覽園是四川省唯一的國家級文化產業園區，其規劃世紀舞、五洲情、西城事、時空旅等四大核心區域。

國際非物質文化博覽中心當初設計的理念是集展示、科普教育、收藏研究及文化休閒於一身的綜合性博物館。該中心將世界各地已經向聯合國文教組織申請人類非物質文化遺產代表作名錄列入展覽陳列出來，也將近年來中國大陸申請人類非物質文化遺產代表作名錄展覽出來，有漢人熟悉的媽祖文化，在蒙古族方面有蒙古族長調民歌，說明蒙古長調主要以 32 種裝飾音來構成，內容與其牧民生活息息相關。藏族方面則有格薩爾史詩、藏醫藥等，說明格薩爾史詩是描述藏族英雄格薩爾的重要事蹟，是目前世界保存最長的史詩；以及藏醫藥是有系統的民族醫藥理論，千年來維護藏人之生命健康。藏醫藥是在 2018 年才被列入為聯合國非物質文化遺產代表作名錄，但展示看板文字仍寫著 2006 年被列為國家級非物質文化遺產，顯未配合更新。另外該館也有中國大陸列為國家級非物質文化遺產展示區，在蒙古族方面有江格爾說唱、馬頭琴、蒙古族安代舞等，藏族則有格薩爾說唱、弦子舞、唐卡及藏曆新年等。最後，還有將第一屆至第四屆中國大陸成都非物質文化遺產國際論壇結論，包括從成都共識，到成為倡議，以及最後成為成都發展，皆予展示出來，顯示出該園想成為國際非物質文化遺產重鎮的企圖心。

該博覽中心是屬於較新的建築，針對各種非物質文化遺產，除了文字和圖片來呈現外，有些非物質文化遺產項目的設計也運目前的科技來增進民眾對此的認知，讓民眾認知的方式更多元化及活潑化。不過，大部分的非物質文化遺產項目的介紹，內容雖然淺顯易懂但略顯單調。

#### （四）石經寺

石經寺，始建於東漢末年(220 年)前後，原為官宦家廟，蜀漢期間趙子龍承繼此產，名為靈音。石經寺是川西五大佛教林之一，為藏傳佛教格魯派創始人宗喀巴大師嫡傳弟子漢區第一個密宗道場即設於此。明朝楚山法師期間，裝修石經寺，更名為天成寺，也因楚山法師一代高僧之故，聊齋誌異也曾描述當時石經寺香火鼎盛之況。清乾隆年間獲得一石刻金剛經，故得名為石經寺。1924 年能海上師出家後，赴藏跟格魯派康薩仁波切修得密法，並在近慈寺開設漢區第一個藏



傳佛教密宗金剛道場，1984 年將近慈寺道場轉於石經寺。1981 年石經寺被成都市政府列為市級重點文物保護單位。

石經寺經歷代變遷，目前占地 200 餘畝。廟宇建築坐西向東，順應山勢由東向西逐層上升。主要建築有照壁山門、天王殿、馱殿、塔林、大雄寶殿、三聖殿、昆靈殿、祖師殿、方丈院、大師殿藏經樓、宗喀巴大師殿及五觀堂等建築。

石經寺歷史悠久，雖經歷文革的破壞，但仍留下許多歷史遺跡，大雄寶殿前有千年羅漢松一株，相傳是後周時期種植，大雄寶殿北有銀杏樹，為唐貞觀年間種植，該寺因為列入文物重點保護單位，佛寺內的佛像仍維持一定的整潔，現為漢區第一密宗道場，宗喀巴大師殿落成碑敘述著宗喀巴大師的事蹟，比較特別之處是轉經筒除了藏文之外，也有中文的轉經筒，該寺仍有僧人在此修行，香火還算鼎盛。該寺承載許多歷史，也見證藏傳佛教傳入川西的歷史進程。

## （五）四川博物院

四川博物院建立於 1941 年，是中國大陸西南地區規模最大的綜合性博物館，展場面積 1 萬 2900 平方公尺，15 個展廳，藏品數量在中國大陸各類博物館中位居第六，現有院藏文物 26 萬餘件，其中珍貴文物 5 萬餘件，國家一級文物 1399 件。2012 年被中國大陸國家文物局核定為國家一級博物館，並作為博物館學術研究與文化交流提供平臺。

院內有藏傳佛教文物館，詳細介紹藏傳佛教於七世紀由印度傳入西藏後之發展，目前共有寧瑪、薩迦、噶舉、格魯等四大教派，也臚列四川省內的藏傳佛教的寺廟及其所屬教派，讓參觀者可以比較容易瞭解到不同教派寺廟間之異同。該館對於藏傳佛教的手印之象徵及作用，以及藏傳佛教中五方佛、佛母、菩薩、護法神等，還有進行藏傳佛教儀軌時所使用的法器，都有深入淺出的介紹，另有偌大的空間擺設陳列藏傳佛教祈福法會，或是角落一隅布置成天葬現場，宛如實際場景的縮小版，這些都可以讓參觀者快速的理解藏傳佛教的教義及進行藏傳佛教儀式的概況。該館也介紹藏傳佛教相關的藝術文物，最著名的便是唐卡，當然藏族的唐卡內容眾多，並不侷限在藏傳佛教上，其他如星象、醫學、史詩等內容

也可以透過唐卡保存流傳。最後，介紹藏傳佛教重要的典籍，也描述僧侶辯經及著名印經院的情形。整體而言，該館鉅細靡遺的介紹藏傳佛教教義、法器及藝術文物等內容，令人印象深刻。

此外，博物院內亦有四川民族文物館，四川民族有彝族、藏族、羌族、苗族、回族、蒙古族、土家族、僳僳族、滿族、納西族、布依族、白族、壯族、傣族等 14 個世居少數民族。在藏族展品方面，首先介紹藏族的宗教信仰，因為藏族的生活文化和藏傳佛教深深結合在一起，展出具有重要宗教意涵的唐卡，也展示介紹藏族服飾、常用的生活用具及生產工具，展出的藏族服飾包括康巴服飾、安多服飾及嘉戎服飾，最後介紹藏族配飾，藏族十分重視配飾，藏人會把主要的財產轉變成金銀珠寶，這些飾品透過精湛的工藝，在重要的慶典中佩戴在身上，也方便遷徙攜帶。

由於四川省是中國大陸第二大藏區，該博物院收藏許多藏傳佛教文物和藏族人的生活器物，其中許多展品器物來源標示從藏族募集而來，更顯展出器物與其生活方式息息相關的證明。

## （六）白岩寺

藏傳佛教寺廟白岩寺，相傳是在東漢永平 16 年，由印度高僧迦葉摩騰、竺法蘭二尊者所創建。經藏傳佛教各派諸多高僧反復印證，地處霧中山峨嵋二峰下的白岩寺便是佛陀修行示跡所到之處。1992 年晉美彭措曾來白岩寺，將從印度帶回的釋迦佛佛足拓片贈與惟印方丈，象徵正法將於白岩寺流傳，並預言白岩寺將出大成就者。

自入口處通往白岩寺主殿的山路上，先有一尊彌勒佛供人參拜，可稍作休息，半山腰上有一大雄寶殿，有佛塔、轉經筒及一些拓碑，也有介紹惟印方丈的事蹟，其皈依能海上師，並承其顯密圓融教法。白岩寺獨特的藏地風格宗教建築是其一大特色，還有極為精緻的印度佛塔，也因此白岩寺是四川省內唯一具有藏傳佛教風格及印度風貌的寺廟。可惜受限訪察當天行程時間，能停留該寺之時間有限，無法全程走訪寺院各處。

## （七）三星堆博物館

三星堆博物館位於四川省成都市三星堆遺址的東北部，於 1997 年 10 月建成開放，包括一號展館和二號展館，全面展示三星堆遺址文物。三星堆歷史為距今 5000-3000 年古蜀遺址，三星堆文化以代表四川本地文化因素為主並吸收其他地區文化發展起來的複合型文化。該館於 2000 年被評為中國大陸 AAAA 級旅遊景區。

博物館占地面積約 33 公頃，綠化面積達 80% 以上，整個園區十分遼闊，一入博物館園區就看見最著名的青銅器人像，大眼直鼻，方頤大耳，戴冠，館方安排訪客免費照相製成鑰匙圈作為紀念品致贈。第一展館陳列金、銅、玉、石、陶等類文物，特別是三星堆的金器製作精美，功能特殊，應是在祭典中象徵權力的器物，其中金罩和金杖，比較接近西亞近東文化，可見中國大陸古代西南方與南亞、中亞、西亞有文化交流。第二展館主要是青銅器，三星堆的青銅器是古代科技和藝術的結合，特殊的造型和宏大的主體，顯示鑄造青銅器的高技術水準，大部分為神廟禮器。青銅器面具區許多青銅帶冠縱目的面具，造型特殊具有神秘感，大多數的功能為原始祭典中用來娛神活動中，具有宗教情懷。最為特別的是有五層樓高的通天神樹展品，神樹有多種象徵，象徵位於世界中心，神樹連結人和天地，代表天人合一的境界。

三星堆遺址的發現，是 20 世紀重大的考古發現，使得以往認為真偽難辨的古蜀史，得到印證，也填補中華文化歷史演進進程中缺少的一環，而三星堆博物館相當細緻呈現這些文物，其佔地面積大及博物館周遭環境設計的獨特，看的出來中國大陸對此三星堆遺址所出土的文物所代表意義的重視。

## （八）鐵像寺

鐵像寺興建於明朝萬曆年間，因在地下掘出鐵鑄釋迦牟尼佛像而建寺供養，故稱之為鐵像寺。該寺於明朝天啟年間及清乾隆年間等作過多次整修。鐵像寺也與石經寺有歷史淵源，石經寺主持能海上師從藏地學法歸來，將宗喀巴大師格魯巴派傳承也帶至鐵像寺，並將鐵像寺建設成漢地七所「宗喀巴金剛乘道場」

之一，而且是唯一的比丘尼寺院。鐵像寺主要有大雄寶殿、觀音殿、宗喀巴大師殿、什剎金剛殿等。

鐵像寺於 1981 年中國大陸宗教政策恢復後，為培養佛教僧人，在寺內成立四川尼眾佛學院，隨著時間之遷移，寺內空間有限，導致其在佛教人才之培養發展受限，嗣後在官方之資助下在四川彭州致和買地並將佛學院遷移至該地。目前寺內有女尼數十位，每天按照宗喀巴大師格魯派法門修持，在喧鬧的城市中顯得格外的清靜。

## 參、心得

- 一、藏族許多文化遺產已被列為世界級非物質文化遺產或中國大陸國家級非物質文化遺產，本次訪察之藏族宗教、文化設施，包括雍和宮、嵩祝寺及智珠寺、石經寺、白岩寺及鐵像寺，不僅認識藏族的宗教信仰深深影響著藏族人們的價值觀與人生觀，也從中瞭解到藏傳佛教如何傳揚至其他漢地，並將藏族宗教文化上的非物質文化遺產發揚光大。
- 二、本次行程訪察中國大陸北京市及成都市當地重要的博物館，如國際非物質文化遺產博物園、四川博物院及三星堆博物館，近年來，中國大陸積極向聯合國申請各種人類非物質文化遺產代表作名錄，也花費大筆經費建立外觀華麗的博物館及收集相關的文物，相關硬體的展示廳及文物的收集尚稱完備。而最新的博物館如國際非物質遺產博物園及三星堆博物館，皆有運用高科技的電子技術，例如影像和參觀民眾互動，顯示透過科技的展示互動可以增進民眾參觀非物質文化遺產的興趣和認知。
- 三、自從中國大陸於 2017 年公布新修正「宗教事務條例」後，本次訪察相關寺廟，都強調宗教中國大陸化及將新修正「宗教事務條例」公布出來，在中國大陸認為漢傳佛教、道教及儒教為中國大陸本土的宗教，相對上較為寬容。但是對於藏傳佛教相對較為謹慎，但由於藏族人信奉的藏傳佛教，中國大陸官方嚴密監控藏族人並控制其信仰，實非一個好的民族政策。

- 四、北京雍和宮是知名的藏傳佛教寺院，宮內一隅佇立的消防安全設施，以宮廷建築物風格元素裝扮，乍看以為是宮殿中某一裝飾物，可見設計時外觀模樣與建築風格相稱，相當程度注重整體視覺之美觀。
- 五、北京智珠寺建築歷史達數百年，中國大陸官方曾進行多次修復，近年也有現代裝置藝術作品進駐佈置，但沿路鮮有路標指引，其知名度在當地不高，因此訪查寺址頗為費時。經實地走訪寺院，未見史蹟簡介相關資訊，也無工作人員可供訪客諮詢；主殿內部刻正施工，外人無法訪察。經詢問商家人員有關寺院史蹟或章嘉活佛或活動資訊，皆表示不知道或沒聽過，顯示進駐營業之現代商家僅注重商業經營，並不關心寺院古蹟文化資產之意義。而訪查智珠寺當天，主殿刻正進行整修，可能為舉辦「荷蘭拉齊茲四重奏」預作準備，該活動性質與寺院屬性迥異，可能是拓展不同群體認識古蹟之另類行銷手法，也是古蹟再利用之作法，但如果與現代其他團體合作，能與該寺特色結合，方更顯文資再利用之價值。
- 六、本次訪察雍和宮法物法器展、四川博物館藏傳佛教文物展發現，參觀者一進入展場即可感受神秘的氛圍，場內光線主要聚焦於展櫃上文物，與本中心蒙藏文化館藏傳佛教文物展燈光明亮之氛圍風格完全迥異，可能與博物館古物不宜長時間光照有關。
- 八、本次訪察中國大陸的非物質文化遺產博物館，各館皆屬大型博物館，因此，展覽空間足以同時展出相當多藏品，並輔以深入淺出的完整介紹，讓參觀民眾可以馬上瞭解其主題的梗概。反觀本中心蒙藏文化館為中小型展場，雖無法與中國大陸的博物館相比擬，但不影響以說故事手法包裝特展，引領民眾瞭解展覽主題與文物。

## 肆、建議事項

### 一、設計有趣、多樣蒙藏文化體驗教育

要使參觀者瞭解博物館展示有關藏族文物所欲傳達的歷史文化意涵，前

提需先理解藏族信仰及生活文化，此次參訪館舍展陳的藏族非物質文化遺產，都是經由藏傳佛教所衍生出的有形及無形文化資產，這些都是藏族長期在特殊的自然地理環境下所孕育出的獨特文化。因此，一個好的博物館就是將藏族豐富的文化內涵，特別是那些最容易被忽略的無非物質文化遺產，透過適當的展示並設計相關活動與參觀者互動，讓他們很快理解並體會藏族獨特的文化歷史，便是十分重要的課題。建議本中心蒙藏文化館辦理相關主題特展時，秉持本理念與做法，除研發設計有趣、多樣的體驗教育課程，使參與者認知不同民族文化，進而尊重多元文化之差異。

## 二、蒙藏文化館相關設施要具藏族風格

本中心蒙藏文化館是具藏式風格之建築，是本部推廣文化體驗據點之一，為維持建築物民族特色，建議日後辦理一般事務設施修建工程時，在可能範圍內盡量使附屬設施與建築風格搭配，俾為整體視覺美觀加分。

## 三、規劃夏、秋季前往高海拔藏區考察

建議爾後派員赴中國大陸藏區考察，宜擇選於夏、秋季期間前往，以降低行程受到天候之影響，例如本次原訂行程甘孜藏族自治州康定機場海拔高度達 4,200 公尺，當地 12 月氣溫極低，下雪機率高，以致當地機場關閉，班機停飛無法前往，遂改採緊急應變措施因應。

## 四、規劃適宜的交通工具

中國大陸幅員遼闊，出差同仁每到一城市停留時間平均僅約 1.5 日，但需走訪 3~4 地，為期考察行程執行順利，建議日後規劃行程時宜將交通工具一併納入規劃，並評估路程及訪查所需必要時間，俾提升考察計畫可行及效率。

## 伍、活動照片

### 雍和宮



雍和宮大門



戒台樓大門口



雍和宮歷史介紹與文物



藏傳佛教文物



藏傳佛教文物



雍和宮消防設施



# 嵩祝寺及智珠寺



智珠寺前口



智珠寺一隅



智珠寺大殿情形整修



活動廣告



# 國際非物質文化遺產博覽園



園區大門口



蒙古長調民歌



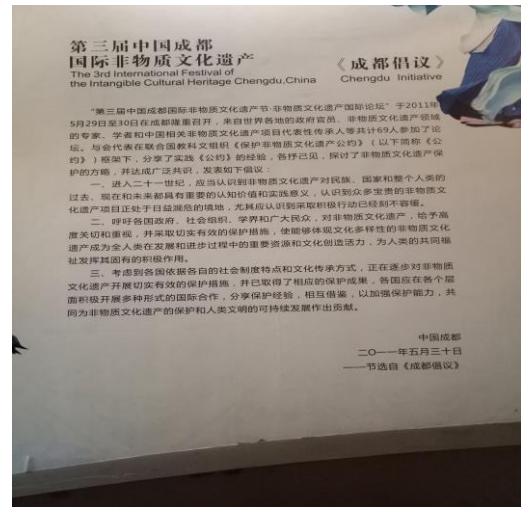
藏族非物質文化遺產-格薩爾史詩



藏族非物質文化遺產-藏醫藥



藏族非物質文化遺產弦子舞



成都倡議

# 石經寺



石經寺一隅



刻有中文轉經筒



宗喀巴大師殿



石經寺一隅



宗教中國化



# 四川博物院



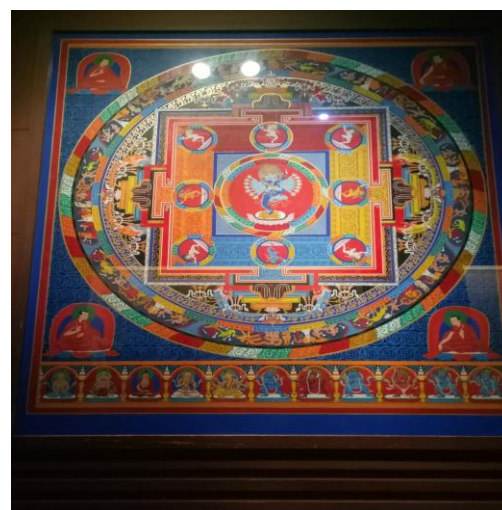
藏傳佛教五方佛



藏傳佛教法器



藏傳佛教法會



藏傳佛教唐卡



藏人生產工具



藏人服飾

# 白岩寺



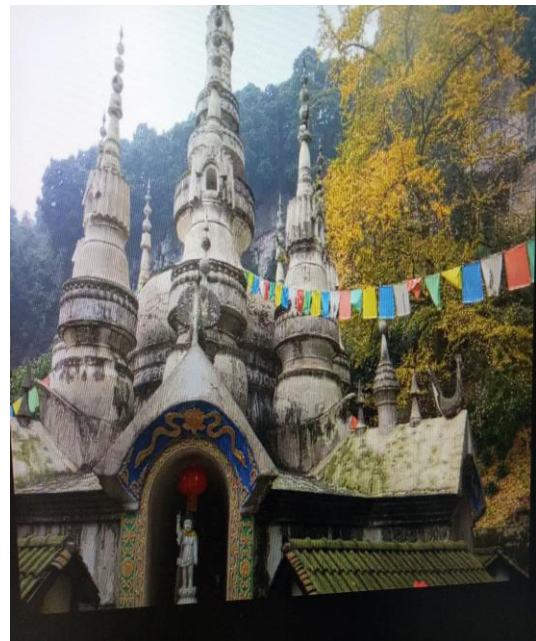
彌勒佛像



拓碑



白岩寺一隅



具有印度風格的建築物



## 三星堆博物館



博物館入口處巨型人面像



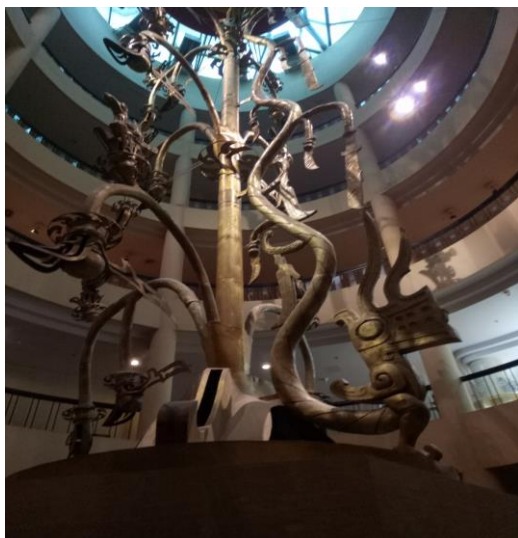
有太極圖案



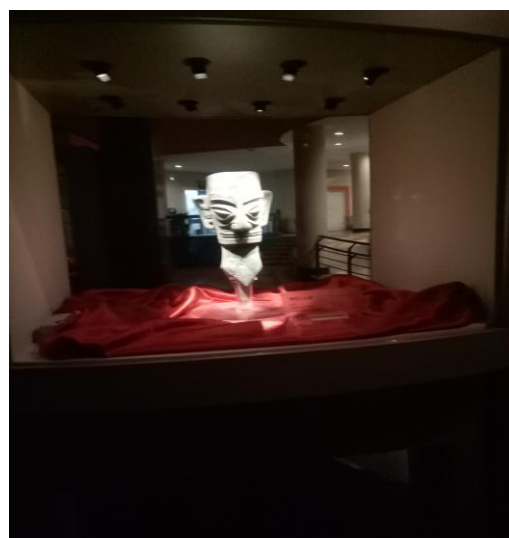
手工藝品



金飾



通天神樹

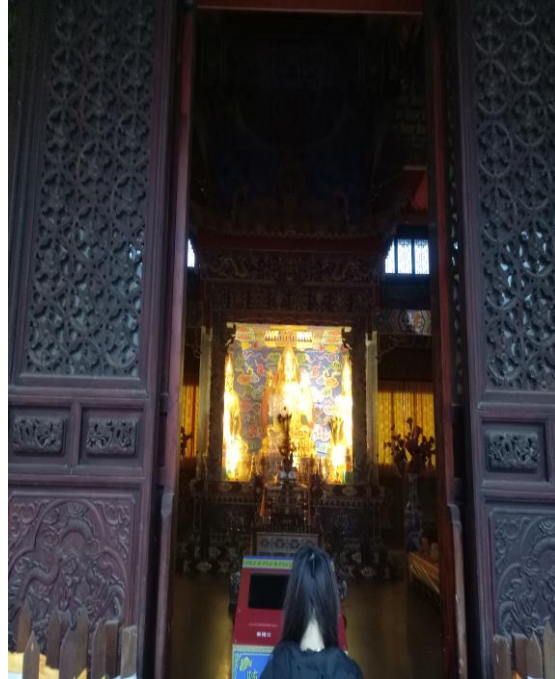


特型獨特青銅器面具

# 鐵像寺



鐵像寺大門



鐵像寺一隅



鐵像寺一隅



鐵像寺一隅