

出國報告（出國類別：洽公）

（裝訂線）

## 查核澳洲班卡拉煤礦合資企業各項帳目

服務機關：台灣電力股份有限公司

姓名職稱：黃怡華 主管

廖瑞蔓 會計專員

派赴國家：澳洲

出國期間：108/8/17－108/8/26

報告日期：108/10/1

# 行政院及所屬各機關出國報告提要

出國報告名稱：**查核澳洲班卡拉煤礦合資企業各項帳目**

頁數 35 含附件：是 否

出國計畫主辦機關/聯絡人/電話：

台灣電力公司人力資源處/陳德隆/2366-7685

出國人員姓名/服務機關/單位/職稱/電話：

黃怡華/台灣電力公司/會計處/主管 / (02)2366-7277

廖瑞蔓/台灣電力公司/會計處/會計專員/(02)2366-8535

出國類別：1 考察2 進修3 研究4 實習 5 其他

出國期間：108/8/17－108/8/26 出國地區：澳洲

報告日期：108/10/1

分類號/目：台灣電力公司

關鍵詞：

內容摘要：(二百至三百字)

- 一、本公司為查證班卡拉合資企業會計紀錄是否正確，自民國 85 年起不定期派員赴澳洲實地查核合資企業帳目，瞭解其內部控制是否健全與執行情況，判斷其財務狀況與報表是否可靠，以確保本公司權益。根據歷年查帳經驗，本公司對該企業之組織、決策、經營、預算、控制等運作及帳務處理已有初步瞭解。
- 二、本次查帳內容係按售煤交易、支出帳項及固定資產變動進行抽查，並對澳洲辦事處之週轉金、原始憑證及固定資產盤點進行查核，均未發現異常之處。

# 目 錄

## 查核澳洲班卡拉煤礦合資企業各項帳目查帳報告

目錄	頁次
壹、海外投資背景資料.....	1
貳、查帳重點.....	11
參、合資企業查核事項.....	12
一、售煤收入查核.....	12
二、支出帳項之查核.....	20
三、固定資產之查核.....	21
肆、澳洲辦事處之帳項查核.....	26
一、事務週轉金查核.....	26
二、原始憑證查核.....	26
三、存出保證金查核.....	27
四、固定資產查核.....	30
五、財務稽核.....	31
伍、結論.....	34

# 查核澳洲班卡拉煤礦合資企業各項帳目

## 壹、海外投資背景資料

電力是經濟發展最主要之動力，更是現代生活不可或缺之要件。民國 80 年代起，國內用電迅速成長，惟台灣自有能源缺乏，98%以上能源仰賴進口，而電源開發亦因地狹人稠日益艱難。因此，台灣電業深受國際間之政經情勢變化及能源價格波動所影響，突顯我國安全能源結構以及燃料供應穩定之重要性。尤其台灣四面環海，電力系統為孤立型態，不足之電力無法自國外輸入，相較擁有自產能源或可由鄰國輸入電力之國家，台灣電業發展更顯艱困。基此，能源供應穩定與否攸關國家安全、民生需求及經濟成長甚鉅，本公司藉由海外煤礦投資，不僅可以由參與煤礦經營決策及平日生產營運之書面報告中，深入瞭解賣方之生產行銷成本及全球市場供需情況，更有助於分散燃煤採購風險，以掌握可靠能源來源。

配合政府能源轉型政策，未來將以天然氣發電為本公司最主要之電力供應方式，然面對能源轉型過程中，為確保電力供應穩定，燃煤發電仍作為重要基載電力，於未來能源結構中維持適度燃煤。

燃煤發電的特性為成本較其他類型火力發電成本為低，且燃煤機組又可長時間穩定運轉，適合做為基載機組全天候發電。為應付燃煤火力電廠之龐大需求，本公司持續積極投資參與具經濟效益之海外煤礦或開發計畫，以直接掌握煤源，同時可獲取煤業資訊、穩定用煤成本及增進煤炭供應安全，進而創造企業利潤，相信是必要策略。

### 一、本公司進行海外煤礦投資機會之評估

考量本公司並非礦業公司，無意願取得 100%煤礦權益後自行經營煤礦，獨資企業形態不予考慮。而以合資企業形態最為有利，尤其投資計畫之合作成員中，若有對煤礦開採或經營有實務經驗者尤佳，且本公司在煤礦投資計畫中以不為最大股東為原則。

另因礦山的開發及結束會衝擊地方興衰，基礎建設多由業者自行籌建，投資開發及生產所須資金往往高達數億至數十億美元。從確定有礦到商業生產，平均估計須 4 至 6 年。其收益來自礦產的逐步開採，須在儲量耗竭前回收投入資金，風險不小，故煤礦投資計畫需考量之因素甚多，但無論如何，最終均應符合計畫之成本效益。

依本公司海外煤礦投資原則，每年自單一煤礦投資計畫以長約採購之煤量，不高於本公司年度計劃總採購量之 15%，並納入各年度各煤源國統一適用之供應比例上限。另若礦區全年產量少於 200 萬公噸，或煤儲量於達全產能之後不足開採 10 年者，皆應不予以考慮。

衡酌國際能源供應情勢，本公司現階段仍以參與班卡拉煤礦營運之經驗為基礎，積極接洽可能參與投資開發之澳洲優良煤礦機會，對符合成本效益之煤礦進行投資，以達穩定用煤成本之目的；同時爭取優先購買權，以達增加燃煤供應安全的目標。

## 二、班卡拉煤礦投資案

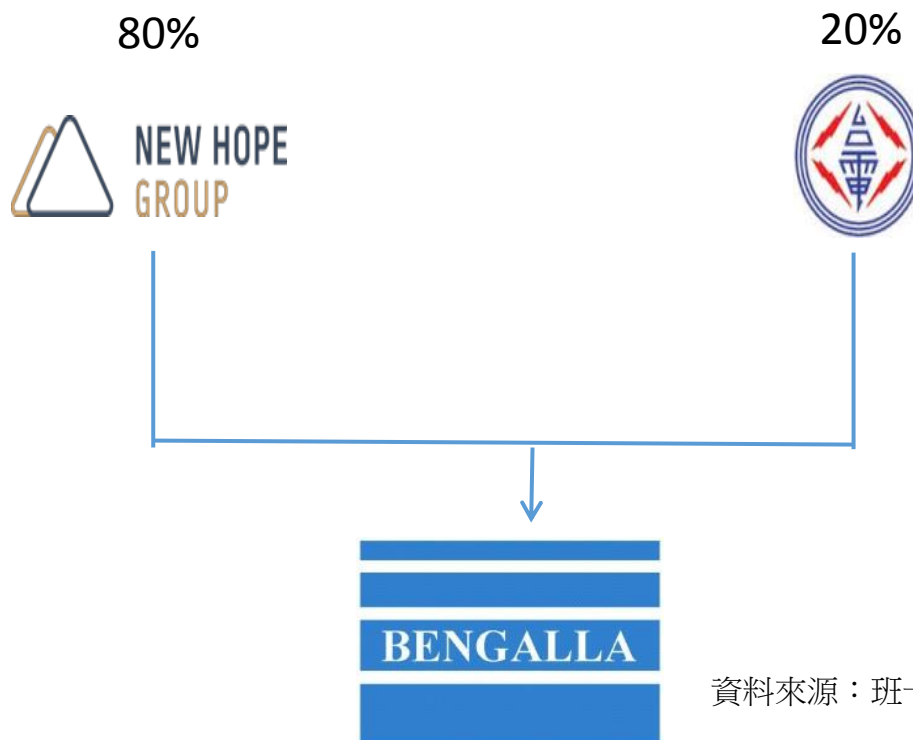
本公司於民國 80 年 4 月奉行政院核准，參與澳洲「班卡拉煤礦」之探勘開發可行性研究計畫，並於 84 年 4 月奉行政院台(84)經第 12086 號函核准參與投資班卡拉煤礦。

「班卡拉煤礦投資案」屬國際性合作投資計畫，由參與當事人共同簽署「合資企業契約」共組「班卡拉合資企業」，該合資企業屬澳洲礦業合資通用之非法人型合資企業。各參與當事人按參與權益百分比分攤探勘、開發、生產各階段之資本支出與營運費用，生產所得之煤炭由各參與當事人按權益比分配取回。但為配合實務之需，契約規定採集中銷售，銷售收入按參與權益百分比全數分配予各參與當事人。

### 三、合資企業持有權益分析

本公司於民國 79 年起與澳洲匹巴帝資源公司（Peabody Resources）、克魯薩（Clutha）、威斯法莫(Wesfarmers)、日本三井煤炭開發（Mitsui Coal Development）、韓國電力公司（KEPCO）及韓國煤炭公司（Korea Coal）等共組班卡拉合資企業（Bengalla Joint Venture 簡稱 BJV），共同出資合作開採煤礦，本公司依出資比例持有權益為 10%，本計畫歷經 20 餘年演變，合資人及持有權益(interests)比已有變動，台電公司於 107 年 12 月 3 日再取得威斯法莫(Wesfarmers)出售渠在班卡拉之權益，持股比例由原 10%提高至 20%。

本公司為配合本計畫投資業務之需要，經報經濟部、行政院核准，於民國 85 年 6 月於澳洲成立澳洲辦事處，同時將該辦事處依澳洲法令在當地登記為由本公司專屬之股份有限公司「台電班卡拉公司」（Taipower Bengalla PtyLtd 簡稱 TBPL），以降低海外投資連帶責任風險。截至 108 年 7 月 31 日合資人權益比及經營架構如下：



資料來源：班卡拉礦業公司簡報

#### 四、合資企業之運作分析

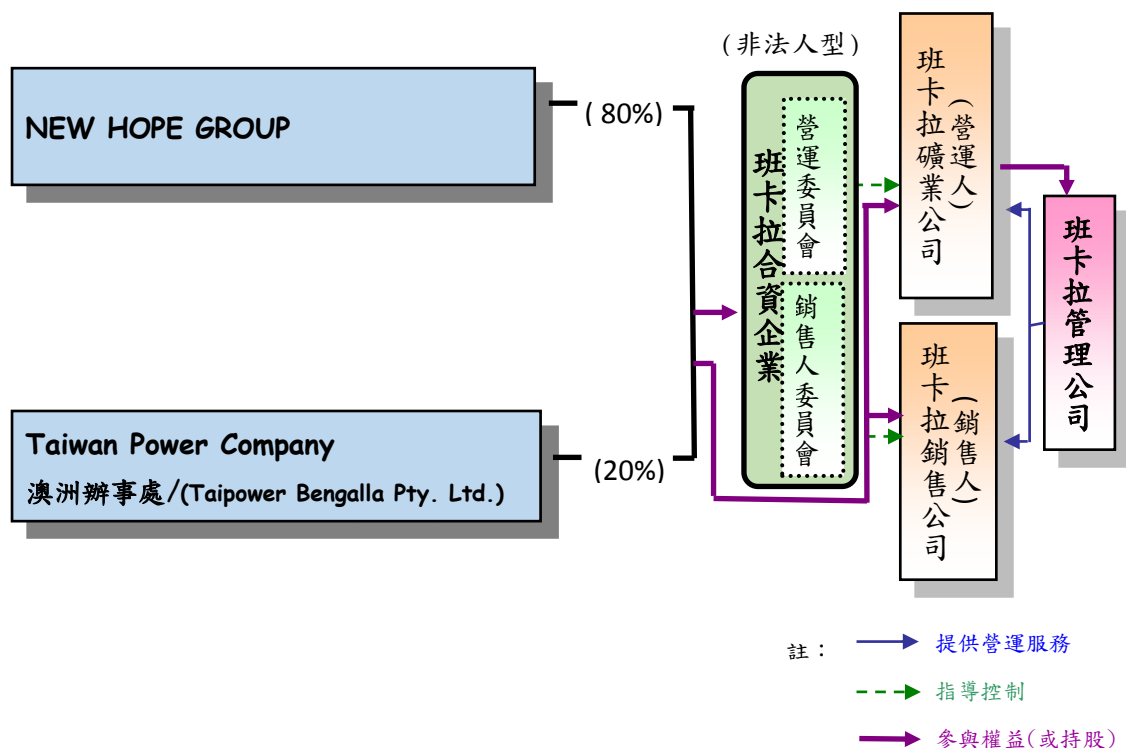
班卡拉合資企業由各參與當事人所組成之「營運委員會」為最高之決策、控制與監督單位，另組「銷售人委員會」負責制定行銷政策及售煤合約之監督。為辦理煤礦之探勘、開發、生產及銷售，合資人另共同登記設立：

(一)班卡拉礦業公司 (Bengalla Mining Company Pty Ltd) – 班卡拉合資企業資產係共同擁有不可分割，礦業公司為營運委員會所任命之營運人，代為持有合資企業資產，負責礦區煤礦探勘、開發及生產業務之經營管理。

(二)班卡拉銷售公司 (Bengalla Coal Sales Company Pty Ltd) – 班卡拉銷售公司為煤炭銷售代理人，代理合資人集中銷售所產煤炭。

BJV 為非法人型合資企業，所需資本支出及產銷費用每月由合資人依參與權益百分比分攤。生產的煤炭依權益比例歸合資人持有，但集中銷售，售煤之收入隨即分派給合資人。各合資人之會計及稅務，由各合資人自行處理。

BJV 經營架構圖如下：



班卡拉原採礦區總經理(General Manager)模式經營，在 105 年 3 月 1 日 New Hope 購得 Coal & Allied Operations Pty Limited (C&A)在班卡拉之 40%權益後，自 105 年 5 月 10 日起，改由執行長(CEO)模式經營。Wesfarmers 於 107 年 12 月 3 日分別出售班卡拉 30%權益予 New Hope 及 10% 權益予本公司。在 108 年 3 月 25 日 Mitsui 出售班卡拉 10%權益予 New Hope 後，班卡拉目前之合資人僅剩 New Hope 及本公司兩家，其中 New Hope 擁有 80%權益，本公司則擁有 20%權益。班卡拉之經營模式在 108 年 3 月 25 日以後回復由礦區總經理(General Manager)負責。

合資企業每二月召開 BJV 營運及銷售人委員會議，目前係由 Mr. Stephan (New Hope) 擔任委員會主席，召開 BJV 會議，會議時間主要為雙月開會(每年二、四、六、八、十、十二月)，開會地點皆在 Bengalla，自今年起，十月份 BJV 會議將在台北舉行。另單月份(每年一、三、五、七、九、十一月)則以電話會議方式，召開銷售人委員會議。

班卡拉在 105 年 8 月經 BJV 會議核准成立查核與風險、技術、薪酬與人事、保健及工安與環保等 4 個子委員會，因應業務需求，於 108 年 2 月經 BJV 會議核准取消薪酬與人事、保健及工安與環保 2 個子委員會，並增加應變處理子委員會，3 個子委員會說明如下，此委員會有建議權但無核准權：

(一) 查核與風險評估(Audit and Risk)：

支援及建議 BMC 董事會有關財報查核、內控機制及風險評估等事項，每年至少開會 4 次。

(二) 技術(Technical)：

支援及建議礦區生產策略、資本支出與處理相關生產問題，每年至少開會 4 次。

(三) 應變處理(Incident Response)：

支援及建議有關工安事故等調查事項，依實際需要召開會議。

前述各子委員會議本公司均遴派台電澳洲辦事處同仁代表本公司積極參與以維護本公司投資權益。



## 五、班卡拉煤礦區位置簡介

班卡拉煤礦區位於澳洲主要產煤區新南威爾斯省（NSW）獵人谷（Hunter Valley）西北端，在莫索布魯克（Muswellbrook）鎮西方 3 公里。距離雪梨 260 公里，車程約 3 小時，鐵路幹線沿礦區南緣通過，往世界最大之煤炭出口港紐卡索（Newcastle）僅 130 公里。

右圖為新南威爾斯省（NWS）獵人谷（Hunter Valley）各礦區位置圖。箭頭所指為本公司投資之 BENGALLA 礦區。

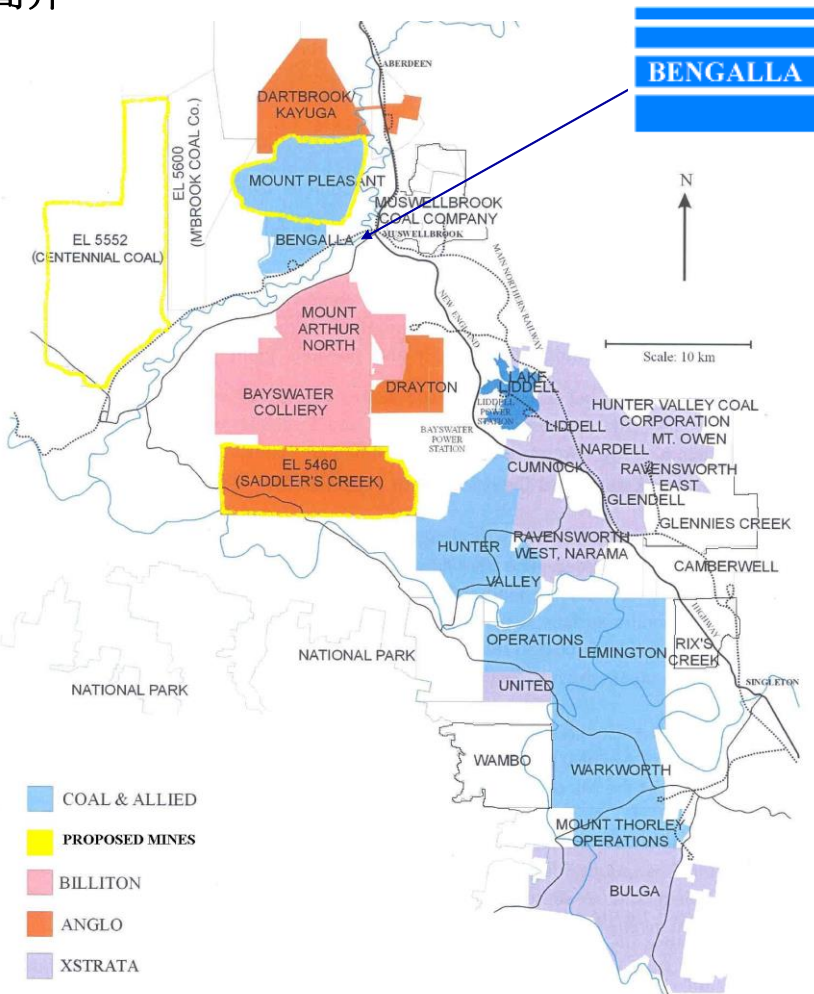
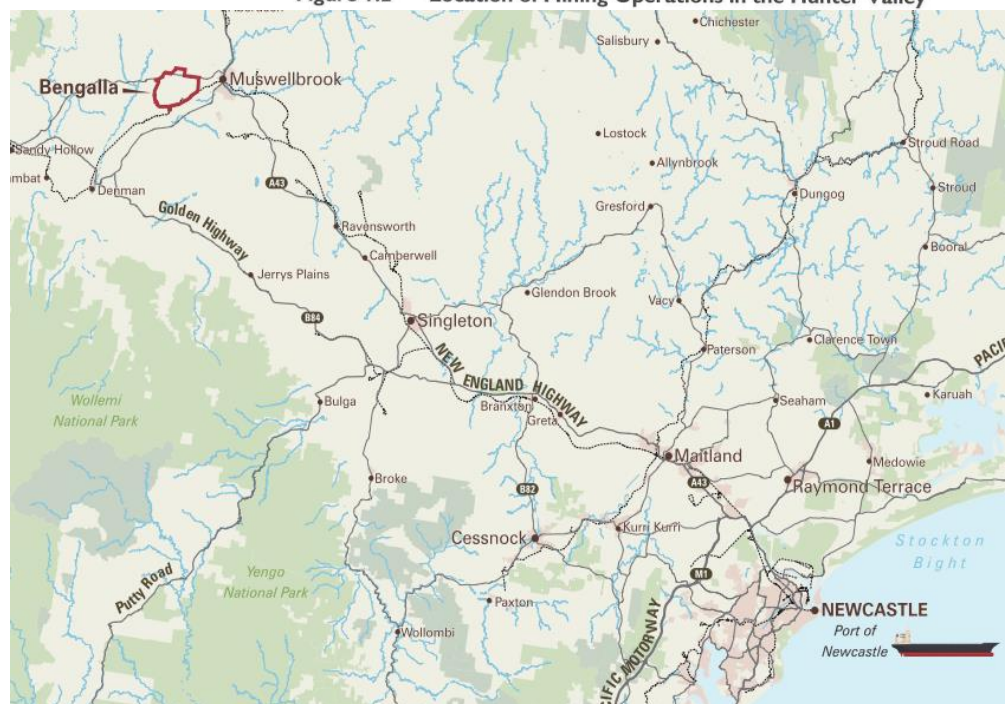


Figure I.2 Location of Mining Operations in the Hunter Valley



資料來源: Bengalla annual-review 2016

## 六、班卡拉煤礦生產與銷售情況

班卡拉蘊藏為低剝土比，可供露天開採 40 年以上之煤量約 3 億 6 千萬公噸，經歷 20 年的開發，目前年產量已超過 1,000 萬公噸，為一座高生產力、具競爭性且符合環保嚴格要求的現代化大型露天煤礦。

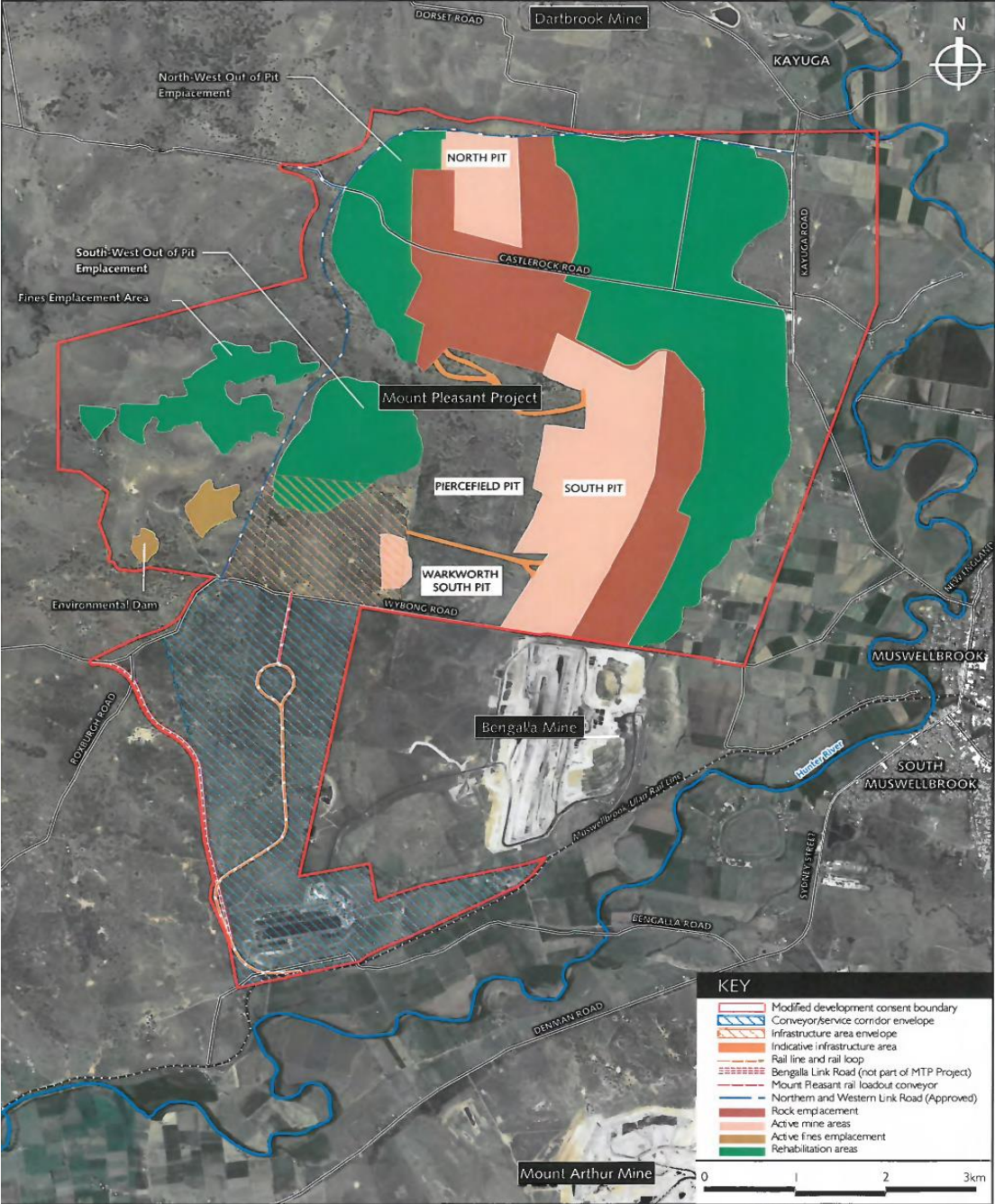
生產項目/期間	108 年 1-7 月	107 年	106 年	105 年	104 年	103 年
1.班卡拉煤礦生產						
原煤(ROM COAL )(千公噸)	7,071	11,253	10,914	10,676	10,502	10,668
可售煤(千公噸)	5,602	9,035	9,009	8,543	8,319	8,558
淨煤	5,179	7,831	7,354	7,636	7,306	7,399
不洗煤	423	1,204	1,655	907	1,013	1,159
原煤庫存(千公噸)	183	86	101	150	137	73
可售煤庫存(千公噸)	345	336	575	276	169	245
2.售煤收入(千澳元)	620,882	1,168,094	866,626	656,932	643,030	666,239
3.產銷費用(千澳元)	367,450	600,031	507,852	458,861	474,439	469,181
與銷售噸數相關費用	102,903	175,838	155,843	142,218	159,299	155,895
生產費用	271,501	414,717	364,248	320,858	309,704	317,655
WIP 庫存及資本化營運費用	-6,954	9,476	-12,239	-4,215	5,436	-4,369
4.單位成本(澳元/公噸)	65.70	64.70	57.97	53.56	55.15	54.44
與銷售噸數相關成本	18.40	18.96	17.79	16.60	18.52	18.09
生產成本	48.54	44.72	41.58	37.45	36.00	36.85
庫存變動成本	-1.24	1.02	-1.40	-0.49	0.63	-0.50
5.營業利益(千澳元)						
營業利益(未含匯率損益)	253,432	568,066	358,774	198,071	168,591	197,058
匯率損益	-579	4,454	-1,391	2,992	982	1,693
營業利益(含匯率損益)	252,853	572,520	357,383	201,063	169,573	198,751
預算匯率澳幣:美元	0.75	0.75	0.75	0.70	0.92	0.91
6.稅前純益率%(含匯率損益)	32.03	48.48	37.90	24.30	22.63	11.68
7.稅前報酬率%	14.80	註48.54	141.18	65.19	47.21	22.77
8.員工人數	註450 人	434 人	400 人	382 人	384 人	387 人

資料來源：項目 1~5 及 8 摘錄自班卡拉合資企業營運報告、項目 6、7 摘錄自本公司帳目資料。

註：107 年 12 月 3 日本公司對班卡拉持股比例由 10%提高至 20%，投資淨值上升。

註：108 年 7 月底另有外包人員 214 人。

由於班卡拉自民國 85 年取得澳洲 NSW 州政府之 21 年開發同意書於 106 年 8 月 7 日到期，且將開採到原開發同意書容許的邊界，故於 101 年 12 月進一步向 NSW 州政府規畫及投資部門提出班卡拉延長礦區開發計畫(BCMP)之申請。澳洲 NSW 州政府已於 104 年 3 月 3 日核准班卡拉延長開發計畫，班卡拉將可以在未來 24 年繼續向西進行採礦，直到 128 年 2 月 28 日止，原煤年產量最高可達 1,500 萬噸，班卡拉已核定開發區域如下：



資料來源：MACH 提供

然而班卡拉與另一家煤礦開發公司 MACH 擁有之 MTP 礦區交界處仍存有若干介面議題，儘管經過多次協商，MACH 仍於 105 年 8 月依 MCA(主合作協議 Master Cooperation Agreement)向班卡拉提出興建方案 D 鐵路環線，並奉 NSW 州政府核准。該方案係於班卡拉現行採礦區西面土地上興建環狀鐵路與相關水源管路設施，已於 107 年第 1 季完工，若班卡拉 111 年需開發該區域時，MACH 需配合遷移鐵路與相關水源管路設施；惟此遷移係指奉州政府核准下之有條件的遷移，存有時程冗長，不確性高等問題，此項議題未來若無法妥善解決，預計 111 年班卡拉恐將面臨被迫停產之風險。

經班卡拉與律師決議，於 106 年 4 月向 NSW 州政府針對 MACH 未滿足 MTP 開發同意書之規定(在進行礦區開發前事先諮詢班卡拉意見，以便未來配合班卡拉礦區遷移 MTP 鐵路環線及相關設施)向 NSW 州土地法院提出訴訟，期藉由此訴訟，迫使 MACH 承諾渠將無條件遷移鐵路環線。

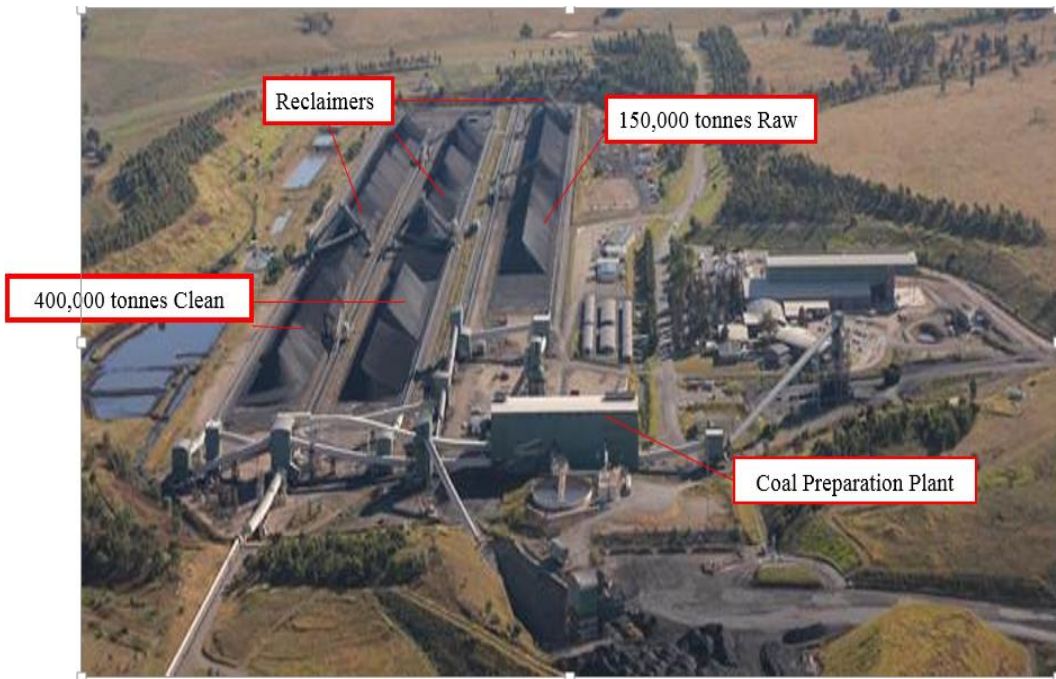
針對上述營運面臨之挑戰，雙方亦啟動 MCA 執行委員會開會協商，該委員會係由合資企業各派一人共 4 人及 MACH 公司 3 人組成，並於 106 年 5 月 4 日簽署「主合作協議修正」文件，確保日後 MTP 方案 D 鐵路環線與相關水源管路設施可依循「主合作協議修正」文件規定之程序進行遷移。

另因 MTP 礦區開發同意書將於 109 年 12 月屆期，MACH 已向 NSW 州政府提出開發同意書第 3 次修正案(MOD 3)，並獲准延長 MTP 開發同意書至 115 年；另開發同意書第 4 次修正案(MOD 4)獲准遷移鐵路環線與水源管線基礎設施至 MTP 礦區東側。

經班卡拉與 MACH 冗長協商，雙方於 107 年 4 月 24 日簽署「和解與 MCA 修訂協議」，主要內容如下：

- (一) 班卡拉撤消 106 年 4 月向 NSW 州土地法院提出之訴訟。
- (二) 班卡拉支持 MACH 之 MOD 3 案與 MOD 4(遷移 MTP 鐵路環線及相關水源管路設施)案。
- (三) MACH 須於 111 年 10 月 31 日前，移除 MTP 方案 D 鐵路環線與相關水源管路設施(移除費用由 MACH 承擔)、將該地區土地售予班卡拉並移轉該地區礦權予班卡拉。
- (四) 班卡拉分階段補償 MACH 澳幣 1,200 萬元。

班卡拉礦區及其重要設備略示：



Dragline



Dump truck



Entering crushing station

資料來源: Bengalla 公司網站

## 貳、查帳重點

依據「班卡拉合資企業」營運契約第 3·1 條規定：「任一合夥人有權於上班時間內到澳洲查帳及檢查合夥公司之相關紀錄及各項資產」，本公司持有 BJV 權益為 20%，係依據該項規定前往該合資企業查帳。本公司曾於民國 85、87、89、91~107 年派員前往澳洲實地查核班卡拉合資企業帳目，查帳目的即在於查證合資企業會計紀錄是否正確，瞭解其內部控制是否健全與執行情況，判斷其財務狀況與報表是否可靠。根據歷年查帳經驗，本公司對該企業之組織、決策、經營、預算、控制等運作及帳務處理已有初步瞭解。

本次查帳內容，係抽查 107 年 9 月至 108 年 7 月期間（接續 107 年查核期間）班卡拉合資企業與澳洲辦事處會計帳目處理情形，以確保本公司權益。本次主要查帳重點如下：

- 班卡拉合資企業查核事項：

(一) 抽查售煤交易與其相關原始憑證，以及本公司澳辦處收、匯款紀錄。

(二) 抽查各支出帳項支付程序，及其相關原始憑證，及入帳紀錄。

(三) 抽查及瞭解 108 年 1 月 1 日至 7 月 31 日固定資產增減變動情形、折舊計算、管理等程序，及入帳之正確性與合理性。

- 澳洲辦事處查核事項：

抽查澳辦處事務週轉金、存出入保證金及固定資產盤點之財務稽核。

## 參、合資企業查核事項

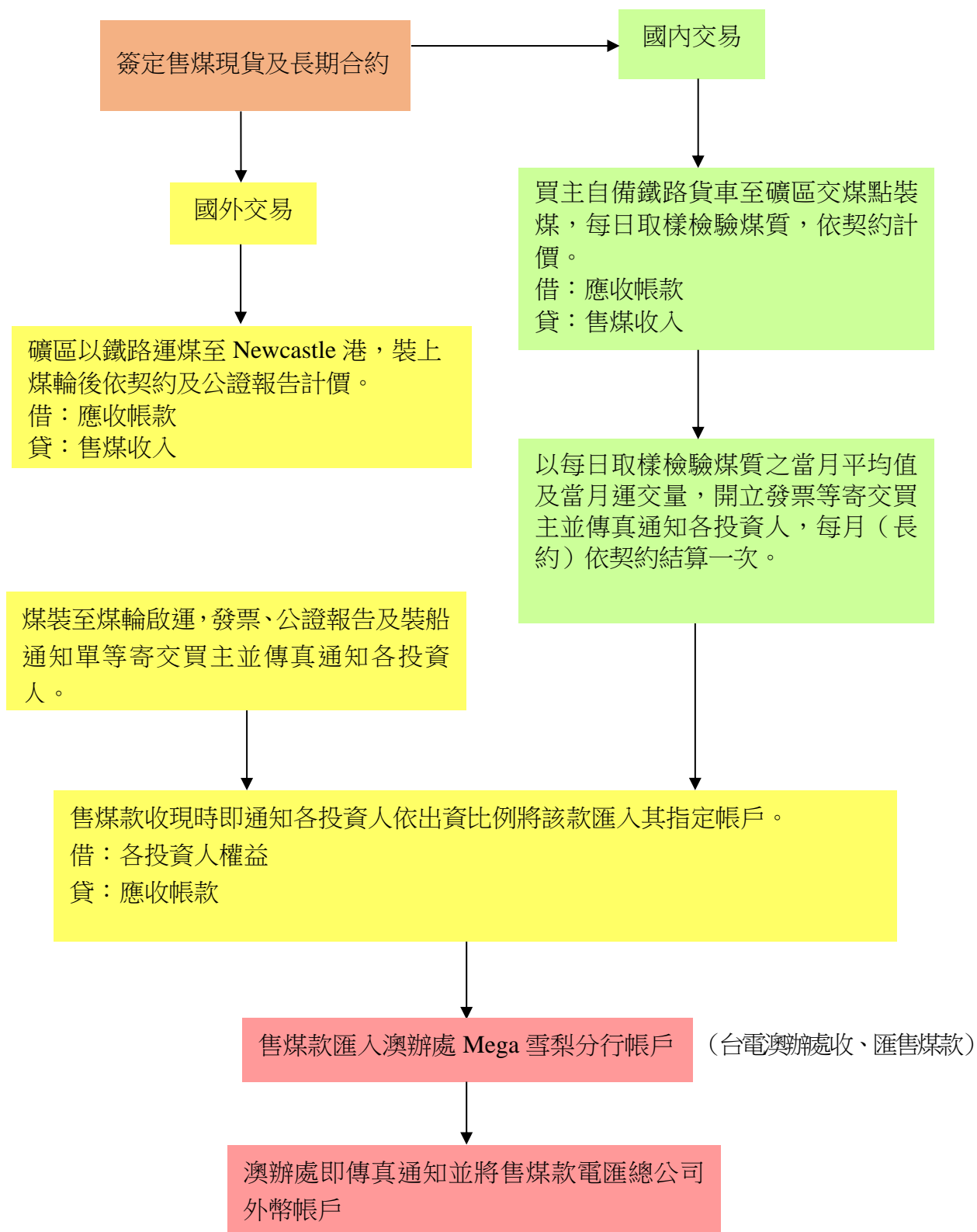
### 一、售煤收入查核

#### (一)歷年銷售概述如下：

班卡拉合資企業於民國 87 年 9 月開始生產，民國 88 年 4 月開始售煤。民國 88 年銷售 1.4 佰萬公噸、民國 89 年銷售 4.4 佰萬公噸、民國 90 年銷售 5.2 佰萬公噸、民國 91 年銷售 5.7 佰萬公噸（外銷 3.9 佰萬公噸）、民國 92 年銷售 5.7 佰萬公噸（外銷 3.8 佰萬公噸）、民國 93 年銷售 5.6 佰萬公噸（外銷 4.3 佰萬公噸）、民國 94 年銷售 5.4 佰萬公噸（外銷 4.3 佰萬公噸）、民國 95 年銷售 5.9 佰萬公噸（外銷 4.6 佰萬公噸）、民國 96 年銷售 5.3 佰萬公噸（外銷 4.3 佰萬公噸）、民國 97 年銷售 5.3 佰萬公噸（外銷 4.8 佰萬公噸）、民國 98 年銷售 5.3 佰萬公噸（外銷 4.7 佰萬公噸）、民國 99 年銷售 5.5 佰萬公噸（外銷 5.3 佰萬公噸）、民國 100 年銷售 5.5 佰萬公噸（全數外銷）、民國 101 年銷售 7.0 佰萬公噸（全數外銷）、民國 102 年銷售 8.4 佰萬公噸（全數外銷）、民國 103 年銷售 8.6 佰萬公噸（全數外銷）、民國 104 年銷售 8.6 佰萬公噸（全數外銷）、民國 105 年銷售 8.5 佰萬公噸（外銷 8.2 佰萬公噸）、民國 106 年銷售 8.76 佰萬公噸（外銷 8.11 佰萬公噸）、民國 107 年銷售 9.28 佰萬公噸（外銷 9.13 佰萬公噸）、民國 108 年 1~7 月班卡拉合資企業煤炭銷售市場分佈圖：其中台灣購買其總銷售量之 15%。



## (二) 售煤收入流程





### (三) 售煤收入查核：

本次查核售煤收入，係先取得 TBPL 107 年 10 月、108 年 2、4 月份銷售月報，並隨機抽核售煤交易，以瞭解售煤收入流程情形，並進行下列查核步驟，以完成整個售煤收入流程之查核。

- 1.核對原始發票記載的數量、金額與銷售月報記載是否相符。
- 2.核對原始發票記載事項與合約相關條款記載是否相符。
- 3.查對售煤交易後續收款情形，是否匯入本公司台北富邦銀行帳戶。

107 年 10 月、108 年 2、4 月份銷售月報中抽選的 3 筆售煤收入交易分別為：

1. INVOICE #18102P 金額 US\$6,095,128.53 (53,442.60 公噸 @ US\$114.05)
2. INVOICE #19071 金額 US\$10,245,552.17 (133,423.00 公噸 @ US\$76.79)
3. INVOICE #19114 金額 US\$8,186,241.70 (138,398.00 公噸 @ US\$59.15)

實際查核後，分述如下：

#### 1-1. INVOICE #18102P

(1)107 年 10 月份銷售月報記載事項：

金額：US\$6,095,128.53；數量：53,442.60 公噸；單價@US\$114.05；  
產品種類：洗煤(PW)；客戶：J-POWER；外銷；按契約價。

(2)核算過程：

INVOICE # 18102P 銷售對象為 J-POWER RESOURCES CO.,LTD.，其銷售月報、發票、合約及驗證報告之記載事項，經核對彙整如下：

	銷售月報	發票記載	合約規定	驗證報告	備註
單價	US\$114.05 /公噸	調整前： US\$114.20 /公噸 調整後： US\$114.05 /公噸	globalCOAL NEWC Monthly Average Index per Metric Tonne	—	發票記載調整前單價與合約規定相符(註 1 及 2)

	銷售月報	發票記載	合約規定	驗證報告	備註
數量	53,442.60 公噸	53,442.60 公噸	43,000~ 51,600 公噸±10%	53,442.60 公噸	發票記載與驗證報告相符
淨熱值 (NAR)	—	5,992 kcal/kg	6,000 kcal/kg	5,992 kcal/kg	實際淨熱值未達合約規定，需調整單價(註 2)
硫分	—	—	≤0.75%	0.49%	採用合約明定賣方保證品質
灰分	—	—	≤14.0%	10.8%	採用合約明定賣方保證品質
水分	—	—	≤15.0%	12.2%	採用合約明定賣方保證品質

註：1.依合約規定，單價係按提單當月 gCNEWC(globalCOALNEWC)平均月指數(Monthly Average Index per Metric Tonne)，惟因銷售時 gCNEWC 尚未公告該指數，可暫依提單日最近一次公告之月指數計算，待指數確定後，再予調整。

2.按淨熱值 6,000 kcal/kg 調整： $US\$114.20 \times \frac{5,992}{6,000} = US\$114.05$

(3)收款記錄：

本件發票日期為 107 年 10 月 15 日，BCSC 於銷售開製發票後，於 10 月 15 日通知台電班卡拉公司，又於 10 月 23 日將本筆售煤收入 10% 計 US\$609,512.85 併近期銷售款項，共計 US\$868,290.24 匯抵兆豐國際商業銀行雪梨分行台電班卡拉公司帳戶內。澳辦處於 10 月 24 日將本筆收入併其餘售煤收入、存款利息及手續費後，共計 US\$3,349,122.16 匯回台北富邦銀行本公司帳戶。

(4)相關憑證（詳附件 B1-1-1）：

本案憑證包含銷售月報、發票、合約條款、公證公司驗證報告及 BCSC 銷售通知函等文件影本；合約因涉及商業條款故不檢附。

## 1-2. INVOICE #18102

(1) 107 年 10 月份銷售月報記載事項：單價-@US\$4.68。

(2)核算過程：本筆與 INVOICE#18102P 為同筆交易，INVOICE#18102P 係依約暫按提單日最近一次公告之週指數(US\$114.20)計價，經按 10 月 gCNEWC Monthly Average Index(US\$109.52)計價結果如下：

INVOICE#	單價	調整後單價 A	數量 B	金額 C=A×B
18102P	按 9 月 gCNEWC Monthly Average Index : US\$114.20	調整熱值後 單價 US\$114.05/ 公噸	53,442.60 公噸	US\$6,095,128.53
18102 (註)	按 10 月 gCNEWC Monthly Average Index : US\$109.52	調整熱值後 單價 US\$109.37/ 公噸		US\$5,845,017.16

註：按 10 月 globalCOAL NEWC Monthly Average Index 為 US\$109.52 計算

1. 淨熱值未達合約規定，調整單價為：

$$US\$109.52 \times (5,992/6,000) = US\$109.37$$

2. 本合約金額調整：

$$US\$5,845,017.16 - US\$6,095,128.53 = (US\$250,111.37)$$

(3)收款記錄：

本件發票日期為 107 年 10 月 29 日，班卡拉銷售公司(Bengalla Coal Sales Company Pty Limited，簡稱 BCSC)於開製發票後，於 10 月 30 日通知台電班卡拉公司，又於 11 月 8 日將本筆售煤收入調整款 10% 計(US\$25,011.14)併近期銷售款項，共計 US\$240,463.19 匯抵兆豐國際商業銀行雪梨分行台電班卡拉公司帳戶內。澳辦處於 11 月 12 日將本筆收入併其餘售煤收入、存款利息及手續費後，共計 US\$2,377,393.53 匯回台北富邦銀行本公司帳戶。

(4)相關憑證（澳辦處匯款資料同附件 B1-1-1，其餘詳附件 B1-1-2）：

本案憑證包含銷售月報、發票、合約條款、及 BCSC 銷售通知函等文件影本；合約因涉及商業條款故不檢附。

## 2.INVOICE #19071

(1)108 年 2 月份銷售月報記載事項：

金額：US\$10,245,552.17；數量：133,423.00 公噸；單價@US\$76.79；

產品種類：洗煤(Product Washed，簡稱 PW)；客戶：KOMIPO；外銷；按契約價。

(2)核算過程：

INVOICE #19071 銷售對象為 Korea Midland Power Co.,Limited，其銷售月報、發票、合約及驗證報告之記載事項，經核對彙整如下：

	銷售月報	發票記載	合約規定	驗證報告	備註
單價	US\$76.79/ 公噸	US\$76.79/ 公噸	US\$76.79/ 公噸 (以淨熱值 5,750kcal/ kg 為準)	—	發票記載單價 與合約規定相 符(註 1)
數量	133,423 公噸	133,423 公噸	130,000 公噸±10%	133,423 公噸	發票記載與驗 證報告相符
淨熱值 (NAR)	—	5,725 kcal/kg	≥5,750 kcal/kg	5,725 kcal/kg	採用合約明定 賣方保證品質
硫分	—	0.43%	≤0.5%	0.43%	採用合約明定 賣方保證品質
灰分	—	16.20%	≤17%	16.2%	採用合約明定 賣方保證品質
水分	—	—	≤14%	10.9%	採用合約明定 賣方保證品質

註 1：淨熱值與合約保證熱值差異 50kcal/kg 以上需調整單價，本樣本淨熱值較合約保證熱值差異小於 50kcal/kg，故不須調整單價。

(3)收款記錄：

本件發票日期為 108 年 2 月 16 日，BCSC 於銷售開製發票後，於 2 月 22 日通知台電班卡拉公司，又於 3 月 27 日將本筆售煤收入 20%計 US\$2,049,105.83 併近期銷售款項，共計 US\$2,698,455.31 匯抵兆豐國際商業銀行雪梨分行台電班卡拉公司帳戶內。澳辦處於 4 月 11 日將本筆收入併其餘售煤收入及手續費後，共計 US\$6,142,427.26 匯回台北富邦銀行本公司帳戶。

(4)相關憑證（詳附件 B2-1）：

本案憑證包含銷售月報、發票、合約條款、公證公司驗證報告及 BCSC 銷售通知函等文件影本；合約因涉及商業條款故不檢附。

**3.INVOICE #19114**

(1)108 年 4 月份銷售月報記載事項：

金額：US\$8,186,241.70；數量：138,398.00 公噸；單價@US\$59.15；

產品種類：洗煤(PW)；客戶：BRIGHT RUBY；外銷；按契約價。

(2)核算過程：

INVOICE # 19114 銷售對象為 BRIGHT RUBY RESOURCES PTE .,LTD，其銷售月報、發票、合約及驗證報告之記載事項，經核對彙整如下：

	銷售月報	發票記載	合約規定	驗證報告	備註
單價	US\$59.15/ 公噸	調整前： US\$60.00/ 公噸 調整後： US\$59.15/ 公噸	US\$60.00/ 公噸 (以淨熱值 5,500kcal/ kg 為準)	—	發票記載調整 前單價與合約 規定相符(註 1)
數量	138,398.00 公噸	138,398.00 公噸	130,000 公噸±10%	138,398.00 公噸	發票記載與驗 證報告相符
淨熱值 (NAR)	—	5,422 kcal/kg	5,500 kcal/kg	5,422 kcal/kg	實際淨熱值未 達合約規定，需 調整單價(註 1)
硫分	—	—	≤1.0%	0.74%	合約訂有典型 標準參考及拒 收標準，採用 拒收標準
灰分	—	—	≤23.0%	20.8%	合約訂有典型 標準參考及拒 收標準，採用 拒收標準
水分	—	—	≤13.0%	10.6%	合約訂有典型 標準參考及拒 收標準，採用 拒收標準

註：1.按淨熱值 5,500 kcal/kg 調整：US\$(60.00)x  $(5,422/5,500)$  = US\$59.15

(3)收款記錄：

本件發票日期為 108 年 4 月 9 日，BCSC 於銷售開製發票後，於 5 月 2 日通知台電班卡拉公司，又於 5 月 8 日將本筆售煤收入 20% 計 US\$1,637,155.04 併近期銷售款項，共計 US\$3,597,659.64 匯抵兆豐國際商業銀行雪梨分行台電班卡拉公司帳戶內。澳辦處於 5 月 9 日將本筆收入併其餘售煤收入、存款利息及手續費後，共計 US\$3,597,961.64 匯回台北富邦銀行本公司帳戶。

(4)相關憑證（詳附件 B1-3-1）：

本案憑證包含銷售月報、發票、合約條款、公證公司驗證報告及 BCSC 銷售通知函等文件影本；合約因涉及商業條款故不檢附。

## 二、支出帳項之查核

本次查核班卡拉合資企業支出，係經由合資企業營業稅（GST）明細紀錄中抽選數筆交易，往上追溯其原始付款憑證，從而瞭解其支出性質、核准程序、採購相關流程及最終入帳科目是否正確合理。詳細查核分述如下：

經抽選 Bengalla Joint Venture 之 GST Transaction by BAS Line 108 年 1 月及 6 月交易明細紀錄，並挑選下列筆支出：

1. 廠商 Lennon OTR，發票金額 AU\$ 769,090.90（詳附件 B2-1）：  
本件係班卡拉支付廠商 Lennon OTR 輪胎費用，含 10% 營業稅（GST），金額 AU\$846,000.00，核至訂購單、Invoice 金額無誤，並經授權人員核准後付款。
2. 廠商 Stanwell Corporation Ltd，發票金額 AU\$ 821,607.85（詳附件 B2-2）：  
本件係班卡拉支付廠商 Stanwell Corporation Ltd 5 月份電費，含 10% 營業稅（GST），金額 AU\$ 903,768.64，核至訂購單、Invoice 金額無誤，並經授權人員核准後付款。

### 三、固定資產之查核

班卡拉合資企業自民國 79 年起，經探勘、環境評估、開發可行性分析、開始生產、售煤至查核期間(108 年 7 月)止，總資產達 5.95 億澳元，其中固定資產淨值即達 5.35 億澳元，約占總資產 89.92%，因此，有關固定資產之帳務處理，亦為本次查核重點。

班卡拉合資企業**資產負債表**(Balance Sheet 附件 B3-6)中固定資產除未完工程(Capital Work in Progress)外，共分為 5 類設備：

- (一)土地及建築(Freehold Land & Property)。
- (二)廠房設備(Plant & Equipment)。
- (三)辦公等雜項設備(Office Machines, Furniture & Fittings)。
- (四)煤礦建築設備(Mine Development & Tenements)。
- (五)使用權資產(Leased Assets-Right of Use)

經瞭解其 Asset Summary (附件 B3-2)，則細分為 13 類設備：

- (一)500 土地(Freehold Land)。
- (二)505 房屋建築(Freehold Property)。
- (三)510 廠房設備(Plant & Machinery)。
- (四)521 工場工具(Workshop Tools)。
- (五)525 車輛(Motor Vehicles)。
- (六)537 零星廠房設備(Minor Plant)。
- (七)515 雜項設備(Fixtures & Fittings)。
- (八)517 電腦及通訊設備(Computer & Communication Equipment)。
- (九)519 辦公設備(Office Equipment)。
- (十)540 煤礦權益(Mine Development)。
- (十一)545 煤礦建築設備(Mine Tenements)。
- (十二)546 煤礦封閉及修復(Closure & Rehabilitation)
- (十三)535 使用權資產(Leased Assets-Right of Use)



本次查核工作欲瞭解班卡拉合資企業 108 年截至 7 月底止各項設備之變動情形，經整理各項資料後，編列固定資產變動表如下表。

單位：千澳元

設備項目	108/1/1 帳面淨值 A	108/1/1~ 108/7/31 重 評價調整 B	108/1/1~ 108/7/31 增添 C	108/1/1~ 108/7/31 報廢及處分 D	108/1/1~ 108/7/31 折舊費用 E	108/7/31 帳面淨值 F= A+B+C-D-E
土地 Freehold Land	35,308	—	—	—	—	35,308
房屋建築 Freehold Property	21,249	—	—	22	692	20,535
<b>土地及建築小計</b>	<b>56,557</b>	<b>—</b>	<b>—</b>	<b>22</b>	<b>692</b>	<b>55,843</b>
廠房設備 Plant & Machinery	286,425	—	17,026	—	20,065	283,386
工場用具 Workshop Tools	511	—	—	—	73	438
車輛 Motor Vehicles	2,379	—	63	35	375	2,032
零星廠房設備 Minor Plant	—	—	—	—	—	—
<b>廠房設備小計</b>	<b>289,315</b>	<b>—</b>	<b>17,089</b>	<b>35</b>	<b>20,513</b>	<b>285,856</b>
雜項設備 Fixtures & Fittings	29	—	—	—	6	23
電腦及通訊設備 Computer & Communication Equipment	1,448	—	973	—	255	2,166
辦公設備 Office Equipment	31	—	8	—	16	23
<b>辦公等雜項設備小計</b>	<b>1,508</b>	<b>—</b>	<b>981</b>	<b>—</b>	<b>277</b>	<b>2,212</b>
煤礦權益 Mine Development	87,476	—	870	2	3,449	84,895
煤礦建築設備 Mine Tenements	13,280	—	—	—	416	12,864
煤礦封閉及修復 Closure & Rehabilitation	28,900	28,104	—	—	898	56,106
<b>煤礦建築等設備小計</b>	<b>129,656</b>	<b>28,104</b>	<b>870</b>	<b>2</b>	<b>4,763</b>	<b>153,865</b>
使用權資產 Leased Assets-Right of Use	—	—	5,520	—	2,740	2,780
<b>使用權資產小計</b>	<b>—</b>	<b>—</b>	<b>5,520</b>	<b>—</b>	<b>2,740</b>	<b>2,780</b>
<b>合計</b>	<b>477,036</b>	<b>28,104</b>	<b>24,460</b>	<b>59</b>	<b>28,985</b>	<b>500,556</b>

前表資料來源如下：

A 欄「108/1/1 帳面淨值」：

依據 Fixed Assets Reconciliation(附件 B3-1 2/)、Asset Summary(附件 B3-2)、會計師查核報告(附件 B3-3)填列。

B 欄「108/1/1~108/7/31 重評價調整」：

依據 Revaluation History (附件 B3-4)重評價調整帳務。

C 欄「108/1/1~108/7/31 增添」：

依據 Book YTD MOVEMENT Report 填列(附件 B3-5)。

D 欄「108/1/1~108/7/31 報廢處分」：

依據 Book YTD MOVEMENT Report 填列(附件 B3-5)。

E 欄「108/1/1~108/7/31 折舊費用」：

依據 Book YTD MOVEMENT Report 填列(附件 B3-5)，並核至 108 年 7 月損益表數字(附件 B3-6 2/)相符。

F 欄「108/7/31 帳面淨值」：A + B + C - D - E 欄數字而得，並核至 Book YTD MOVEMENT Report (附件 B3-5)及 108 年 7 月 31 日資產負債表(附件 B3-6 1/)相符。

查核程序：

於 108/1/1~108/7/31 固定資產增添、報廢處分交易明細中，各抽核 1 筆資料核對其相關文件，並瞭解其交易流程。

### 1. 增添：

108/1/1~108/7/31 固定資產增添數為\$24,460 千澳元，主係班卡拉公司為繼續由東向西擴產，須遷移礦場西面的乾溪(Dry Creek)，主要工作包含水壩建設(New clean water dam CW1)、架設泵浦設備及管線(Pump station and pipeline)及導流溝渠(Contour levee)等，建設配置圖詳下圖：



資料來源：

Bengalla annual-review 2016

本次抽核 1 筆 108 年 6 月份廠房設備 Plant & Machinery 增添之卡車(Hitachi EH5000 TR075)，金額為 AU\$6,662,286。與班卡拉提供之工作底稿核對，本筆資本化費用係包含卡車 AU\$6,661,726.50 及相關設備 AU\$560，核至訂購單、Invoice 金額無誤，並經授權人員核准後購置（詳附件 B3-7）。

## 2.報廢及處分：

108/1/1~108/7/31 固定資產報廢及處分數為\$59 千澳元，主係出售車輛。本次抽核 1 筆車輛(Motor Vehicles)處分資產，帳面金額 AU\$35,265。

與班卡拉提供之工作底稿核對，本案係班卡拉資產編號 LV158 車輛售予員工，售價為 AU\$44,550，產生處分利益 AU\$9,285，並經授權人員核准後處分（詳附件 B3-8）。

## 3.折舊費用：

班卡拉合資企業各類設備列帳原則，採「成本法」處理，即以設備達可使用狀態前之取得成本計列帳面價值，並按扣除估計殘值後之成本，依設備類別之不同，於估計使用年數內，以生產數量法、工作時間法或直線法，每月由班卡拉礦業公司礦業管理資訊系統(Pulse Mining System)逐筆按月計提折舊，其折舊方法、估計使用年數、估計殘值之訂定原則，如下表列示。

各類設備折舊方法

設備類別	生產數量法	工作時間法	直線法 (使用年數)
房屋建築(Freehold Property)	★		☆(2~40)
廠房設備(Plant & Machinery)	★	▲	☆(1~25)
工場用具(Workshop Tools)	★		☆(2~20)
車輛(Motor Vehicles)			☆(3~15)
零星廠房設備(Minor Plant)			☆(3 年)
雜項設備(Fixtures & Fittings)			☆(3~13)
電腦及通訊設備 (Computer & Communication Equipment)			☆(3~12)

設備類別	生產數量法	工作時間法	直線法 (使用年數)
辦公設備(Office Equipment)			☆(1~25)
煤礦權益(Mine Development)	★		☆(1~30)
煤礦建築設備(Mine Tenements )	★		
所有權資產 (Leased Assets-Right of Use)			☆(3~5)

註：估計殘值 10%~30%

★生產數量法之每年(月)折舊=(設備成本-估計殘值)/估計未來總產量\* 當年(月)實際產量

▲工作時間法之每年(月)折舊=(設備成本-估計殘值)/估計未來總時數\* 當年(月)實際時數

☆ 直線法之每年(月)折舊=(設備成本-估計殘值)/估計使用年(月)數

抽查班卡拉合資企業 108 年 7 月 Asset Summary—Computer & Communication Equipment 及 Plant&Machinery 中各 1 筆資產「估計使用年數」、「估計殘值」及「折舊金額」之計算(詳附件 B3-9-1、B3-9-2)，符合合資企業訂定之固定資產帳務處理原則，查核結果如下表。

折舊計算查核			查核結果
項目	電腦通訊設備	廠房設備	
編號	DP001-027	SU099-030	
成本	AU\$947,800	AU\$4,612,764	
折舊方法	直線法	直線法	
殘值	0	0	
使用年數	10 年	25 年	核與帳務原則相符。
108/1-7 提列折舊	AU\$55,289	AU\$107,639	經核算無誤。

## 肆、澳洲辦事處之帳項查核

本公司參與班卡拉合資企業，為營運作業需要，及降低海外投資連帶責任風險，經報部、院核准於 85 年 6 月於澳洲雪梨成立辦事處，同時將該辦事處依澳洲法令在當地登記為由本公司專屬之股份有限公司「台電班卡拉公司」，以負責班卡拉開礦計畫。本次查核項目如下：

### 一、事務週轉金查核

台電澳洲辦事處設置事務週轉金為 AU\$80,000，（週轉金借據及銀行對帳單詳附件 C1-1）。均存於兆豐國際商業銀行 Mega ICBC#110159 帳戶，經實地盤點 108 年 8 月 22 日庫存現金、核對當日銀行對帳單、調整已報銷尚未撥款、已付款尚未報銷及利息收入等，其結果金額相符，週轉金查核表如下表（詳附件 C1-2）：

兆豐國際商銀 Mega ICBC 銀行餘額 (108 年 8 月 22 日)	<b>AU\$ 45,757.19</b>
加：庫存現金 (Cash on hand)	0.00
加：已向總公司報銷尚未撥款	0.00
加：已付款尚未報銷	34,304.52
減：108 年 8 月利息收入	-61.71
<b>週轉金合計</b>	<b>AU\$ 80,000.00</b>

### 二、原始憑證查核

由於台電澳洲辦事處並未設置會計部門處理會計事務，目前係以單據影本寄回總公司會計處辦理報銷手續，單據正本則存放澳辦處。茲將原始憑證查核結果說明如下：

1. 於 107 年 9 月至 108 年 7 月間澳洲辦事處週轉金日記簿中隨機抽 4 筆交易，查核原始憑證之交易事項、金額及列帳會計科目與週轉金日記簿所載報銷內容是否相符。（詳附件 C2-1~C2-4）

日期	會計科目	摘要	支出金額	交易明細	
				不含稅	稅
107/11/8	R30000	Office Rental	3,575.00	3,250	325
108/1/21	O20000	Professional fee (# 55880 & 55881)	20,807.70	18,918.36	1,889.34
108/3/13	K10000	New Hope PPA 費用 (Inv-140100282)	840.50	768.76	71.74
108/6/18	O30000	PWC (invoice no. 39049427)	42,682.00	38,801.82	3,880.18

2.以上 4 筆原始憑證查核結果皆與週轉金日記簿所載相符。

### 三、存出保證金查核

存出保證金係開礦保證金、生態緩衝區保育保證金及辦公室押金，於上一查帳日查核結果計 AU\$8,924,025，本期增加 AU\$14,442,075，計 AU\$23,366,100，變動情形如下表(詳附件 C3)：

項目	107/9/10 查核數		變動情形 澳幣\$	108/8/22 查核數		
	日期	澳幣\$		日期	澳幣\$	備註
TBPL 繳新南威爾斯省礦產部開礦、動工保證金	87/06	105,600		87/06	105,600	◎
	87/12	246,750		87/12	246,750	◎
澳辦處辦公室押金	88/04	1,750		88/04	1,750	
Mining Lease Application 礦區租約保證金	88/04	1,000		88/04	1,000	◎
新南威爾斯省礦區租賃保證金	89/10	1,000		89/10	1,000	◎

項目	107/9/10 查核數		變動情形 澳幣\$	108/8/22 查核數		
	日期	澳幣\$		日期	澳幣\$	備註
TBPL 繳新南威爾斯省礦產部開礦保證金補繳差額	92/06	178,450		92/06	178,450	◎
新南威爾斯省初級工業部 DPI 開礦保證金追加數	96/05	2,327,200		96/05	2,327,200	◎
新南威爾斯省初級工業部 DPI 開礦保證金追繳差額	98/02	162,400		98/02	162,400	◎
	104/11	2,420,030		104/11	2,420,030	◎
	107/1	725,970		107/1	725,970	◎
TBPL 開礦保證金	101/1	1,887,600		101/1	1,887,600	◎
提供 NSW 州規劃與環境部 DOPE 生態緩衝區保育保證金	107/5	866,275		107/5	866,275	
新南威爾斯省初級工業部 DPI 開礦保證金 (增加 10% 權益)			+8,056,000	107/11	8,056,000	
提供 NSW 州規劃與環境部 (DOPE) 要求的生態緩衝區保育保證金 (增加 10% 權益)			+866,275	107/11	866,275	
提供 NSW 州規劃與環境部 (DOPE) 要求的生態緩衝區保育保證金 (增加 10% 權益)			+5,519,800	108/6	5,519,800	
<b>合計</b>		<b>8,924,025</b>	<b>+14,442,075</b>		<b>23,366,100</b>	

◎：此 10 筆合併於一張定存單，金額共計 AU\$8,056,000

### 1.本期變動部分：

- (1)TBPL 增加 10%班卡拉股權後，需增加提供給新南威爾斯省初級工業部 DPI 開礦保證金 AU\$8,056,000 及環境部 DOPE 生態緩衝區保育保證金 AU\$866,275，業經澳辦處簽准並於 107 年 11 月 28 日收到台電公司匯入 AU\$8,966,886(包含保證手續費 AU\$44,611)後如期繳交。(詳附件 C3-1)
- (2)NSW 州規劃與環境部 DOPE 之資源與地質科學局之復整成本估算，班卡拉之開礦保證金將從目前 AU\$80,560,000 增加為 AU\$108,159,000，TBPL 依權益需負擔 AU\$5,519,800，澳辦處已簽准並於 108 年 6 月 13 日收到台電公司匯入 AU\$5,547,399(包含保證手續費 AU\$27,599)後如期繳交。(詳附件 C3-2)

### 2.以前年度既存部分：

- (1)經查澳辦處於兆豐國際商銀之帳戶中確認定存單 2 筆餘額合計 AU\$8,922,275，其中繳納新南威爾斯省政府礦區授權保證金 AU\$4,910,000，及 104 年度追加之保證金 AU\$2,420,030，併 107 年度開礦保證金追繳差額 AU\$725,970 總計 AU\$8,056,000 續存 1 筆 12 個月定存單供 TBPL 作為 BJV 開礦之保證；另 1 筆為提供 NSW 州規劃與環境部 DOPE 生態緩衝區保育保證金 AU\$866,275 續存 12 個月定存單。(詳附件 C3-3)
- (2)澳辦處辦公室押金 AU\$1,750 支票存於房東處。

### 3.綜上，108 年 8 月 22 日存出保證金餘額共計 AU\$23,366,100。



#### 四、固定資產查核

經查澳辦處固定資產目錄表計有微(個人)電腦 3 台、伺服器 1 台、列表機 2 台、微波爐、電冰箱各 1 台及電話機 2 台，經實地盤點結果無誤。(詳附件 C4)

財產項目及編號	起用年月	列帳年月	台幣金額	數量
微(個人)電腦 370000376477	10506	10507	24,090 元	1 臺
微(個人)電腦 370000409597	10707	10708	59,608 元	2 臺
伺服器(工作站) 370000376478	10506	10507	10,271 元	1 臺
列表機 370000409598	10707	10708	8,119 元	1 臺
列表機 370000061337	9910	9912	27,278 元	1 臺
電話機 370000427352	10802	10806	7,488 元	2 部
微波爐 370000061340	9112	9205	3,430 元	1 臺
電冰箱 370000061341	9112	9205	10,812 元	1 具
合計			151,096 元	

108 年度新增固定資產計有電話機 2 台，業經澳辦處簽准並於 108 年 2 月購置。(詳附件 C4-1)

108 年度報廢固定資產一項，係資產編號 370000061338 電話機 2 台，業經澳辦處開立資產報廢單並經授權人員核准後報廢。(詳附件 C4-2)

108 年度移轉固定資產所有權一項，係資產編號 370000386590 筆記型電腦 1 台，業經澳辦處開立資產移轉單並經授權人員核准後移轉。(詳附件 C4-3)。

## 五、財務稽核

本公司於 108 年 8 月 22、23 及 24 日赴澳洲辦事處進行財務稽核，稽核範圍主要項目包括週轉金及一般設備管理作業。抽查結果詳下表「財物抽查情形及建議改進報告表」及附件 C5-1~C5-5：

### 財物抽查情形及建議改進報告表

受抽查單位：澳洲辦事處

稽核項目	稽核過程與發現內部控制缺失	附件編號	建議改進事項
一、週轉金管理作業			
(一) 每年檢討週轉金之設置額度是否合理。	是，108 年初已辦理完成。	C5-1	無建議改進事項。
(二) 週轉金之收付、保管及登記是否依規定辦理。	經查週轉金之收付、保管及登記依規定辦理。		
(三) 週轉金之報銷是否依規定辦理。	依週轉金報銷規定辦理。		
(四) 週轉金之抽查是否依相關抽查規定辦理。	依週轉金抽查規定辦理。		
(五) 是否符合「週轉金管理要點」。	經查符合「週轉金管理要點」。		
(六) 週轉金帳物是否相符。	經查事務週轉金帳物相符。 澳幣 8 萬元(108 年度)	C5-2	
(七) 有無私人財物與週轉金混合存放。	經查未發現私人財物與週轉金混合存放。		
(八) 已付款核銷之原始憑證是否已逐張加蓋付訖章。	經查已付款核銷之原始憑證依規定逐張加蓋付訖章。		
(九) 直屬主管有無自行檢查。	經查週轉金收支平衡表均依規定辦理自行檢查，並每月	C5-3	

稽核項目	稽核過程與發現內部控制缺失	附件編號	建議改進事項
<p>(十) 印鑑管理是否符合「本公司現金出納處理要點」有關票據印鑑相關規定。</p>	<p>送燃料處主管核閱在案。 是</p>		
<p>二、一般設備管理作業</p>			
<p>(一) 各單位對經管之設備是否依規定編訂財產編號並黏貼財產標籤。</p>	<p>澳洲辦事處一般設備有：電腦 3 台，伺服器 1 台，列表機 2 台，一般電話機 2 具，微波爐 1 台及電冰箱 1 台，皆貼有財產編號標籤。</p>	C4	
<p>(二) 各單位對經管之設備是否依規定為適當之保養維護。</p>	<p>是。</p>		
<p>(三) 主管或財產經管人員異動時，經管設備是否依規定列冊移交，員工調職或離職時，有無依規定將借用設備全數交還。</p>	<p>本查核期間未有人員異動。</p>		
<p>(四) 各單位對經管之設備是否依規定辦理盤點，盤點工作有無落實。</p>	<p>是。</p>	C5-4	
<p>(五) 各單位對盤點所發現之差異項目有無查明原因並辦理更正。</p>	<p>自行盤點無差異項目。</p>		
<p>(六) 抽盤現場設備。</p>	<p>經核對現場設備與帳列數相符。</p>	C4	
<p>(七) 報廢理由是否充分敘明。</p>	<p>是。</p>	C4-2	
<p>(八) 設備報廢是否依權責</p>	<p>是。</p>	C4-2	

稽核項目	稽核過程與發現內部控制缺失	附件編號	建議改進事項
劃分規定陳奉核准。 (九)報廢設備之焚毀、棄置或固化，有無一併陳奉核准。 (十)設備報損是否依權責劃分規定，陳奉核准。 (十一)報損設備之焚毀、棄置或固化，有無一併陳奉核准。	有。 無報損設備。 無報損設備。	C4-2	
(十二)是否帳物相符。	經實地盤點結果，未發現有帳物不符情形。	C4	

## 伍、結論

### 一、本次查核結論：

本次赴澳洲訪查班卡拉合資企業之售煤收入、支出帳項及固定資產變動等各項交易均未發現不妥之處。另對澳洲辦事處之週轉金、原始憑證保管、固定資產盤點等進行查核，亦未發現異常，有關各項查核及訪查結果均已於前述報告中彙總並逐一說明。

本(108)年度將澳洲辦事處納入本公司「108 年度財務稽核計畫」之抽查業務，並於本次赴澳洲查核時，一併進行財務稽核，抽查結果摘述如下：

- (一) 週轉金管理作業抽查情形：澳辦處業已依規定檢討週轉金設置額度，並奉核定為 AU\$80,000。108 年 8 月 22 日抽查結果收支平衡表調節後無帳物不符情形。有關週轉金管理作業如：週轉金登錄、報銷、自行檢查等均依規定辦理。
- (二) 一般設備管理作業抽查情形：經現場盤點後帳物相符。

### 二、本次查核發現及心得：

- (一) 班卡拉合資企業自 108 年 1 月 1 日起開始適用 IFRS 16「租賃」，合資企業依該準則規定分別帳列使用權資產及租賃負債，經查合資企業其餘帳務處理及會計政策並未改變。
- (二) 班卡拉合資企業近年營運概況：

影響班卡拉合資企業營業利益因素，包括煤價以及澳幣與美元匯率之波動。

國際燃煤價格影響因素相當複雜，煤商為確保售煤需求穩定、煤價不受市場供需變化致大幅波動，及為降低經營風險，簽訂長期售煤合約為必然之經營策略，因此，煤價漲跌對於營業結果之影響，必然延遲反應；而合資企業係以外銷為主，且以美金計價收款，故須面臨一定之匯兌風險；近年澳洲央行採低利率及貨幣寬鬆政策，澳幣兌美元持續下跌，對於外銷導向之班卡拉合資企業相對有利，惟隨著未來全球經濟可望有所成長，在澳洲近期貿易順差下，澳幣需求強勁，於查帳期間(108 年 7 月底)澳幣對美元匯率為 1:0.6844(108 年預算匯率為 1:0.75)，可能造成班卡拉合資企業匯兌損失，對本公司而言，台幣匯率之波動亦會影響投資利益。

本公司於107年12月3日起對班卡拉合資企業持有權益由10%增為20%，未來可對本公司收益帶來可觀之挹注，惟相較另一持有80%權益之合資人New Hope公司目前正與合資企業進行整合，包含人力資源、技術等共享服務，以財務會計部門來看，在職員工主要為今年(108年)新任職，故本次查核過程之資訊取得及溝通須花更多時間。

最後，感謝會計處長官們的提攜、同仁們的幫忙與指導，才能在前置準備作業時間有限之下，快速吸收過去的查帳經驗，跳脫紙本帳務審核工作，實際到礦場一窺現場作業情形，實為難得。本次海外各項查核工作能順利完成，在此也向澳洲辦事處林主任聲海、黃管理師陸霆、Amie及班卡拉合資企業財務會計Matthew Pereira等大家的幫忙與熱情協助，表達由衷感激。希望能透過每年例行查帳作業或是安排業務參訪，讓更多會計同仁有機會參與。