

出國報告書（出國類別：考察）

大陸地區民族博物館考察計畫

服務機關：文化部蒙藏文化中心

姓名職稱：徐淑美科長

董耀樹秘書

派赴國家/地區：中國大陸內蒙古自治區

出國期間：107年12月17日至12月22日

報告日期：108年2月18日

摘要

博物館是一個國家文明與進步的象徵，由於經濟的蓬勃發展，民眾的文化、教育水準日漸提高，對於人人都可親近的博物館或文化館等文化機構之需求愈見強烈，各種類型的公、私立博物館亦紛紛設立。

隨著時代的演進，人民知識水準的提升，社會對博物館的需求日益殷切，近年來各種類型的博物館亦陸續設立興辦，故建立良好制度、確保博物館提供專業優質的服務品質等工作益發重要，透過政府對博物館及其從業人員的輔導與協助，可促使臺灣的博物館在質與量上都能有更為優異的表現。

博物館屬性多元，是推廣文化、教育與科學的最佳平台，豐富典藏是講述人文或科學的絕佳場域，博物館更扮演社會性、文化性的角色，讓民眾樂於走入博物館、使用博物館。如何有效地管理、輔導，使得臺灣的博物館得以充分發揮其專業性與功能性，提供民眾優質且豐富的休閒娛樂選擇，是推展博物館業務刻不容緩的任務。

蒙藏文化中心，是文化部與司、處平行的派出單位，並在臺北市青田街設有蒙藏文化館，主要辦理相關蒙藏文化展覽及文化體驗教育推廣活動、典藏修復與保存管理、專業館舍建置等工作，以促進臺灣多元族群文化融合與發展，本次特別派員前往中國大陸內蒙古自治區考察盛樂博物館、昭君博物院、內蒙古博物院、將軍衙署博物館、包頭博物館等精緻博物館，瞭解其展館特色、導覽方式、文物內容、體驗教育等，作為蒙藏文化館未來推動館際合作、與在地文化結合、設計更豐富多樣體驗活動之參考，使參觀民眾更加瞭解蒙古族傳統文化，展現臺灣文化的多元與包容性。

目 次

壹、參訪目的.....	3
貳、行程安排及參訪內容.....	4
一、行程簡表.....	4
二、參訪內容.....	5
(一) 盛樂博物館.....	5
(二) 昭君博物院.....	7
(三) 內蒙古博物院.....	10
(四) 包頭博物館.....	14
(五) 將軍衙署博物館.....	16
參、參訪心得.....	18
肆、建議事項.....	20

壹、參訪目的

本部蒙藏文化中心蒙藏文化館位於臺北市大安區，為典藏、展示並兼具多元文化體驗教育任務之一小型精緻博物館，自2018年元月起重新對外開放，除每季特展之外，並辦理文化體驗活動、專題講座、接受團體預約參觀等，及規劃辦理蒙藏族以外之民族特展，目前正持續規劃開放各樓部分場館作為蒙藏文物常設展覽，以達到民族文化展示教育及促進臺灣多元文化發展的功能。據此，本次前往中國大陸內蒙古地區考察觀摩精緻型民族博物館，作為本中心蒙藏文化館規劃與推動多元民族文化活動內容之參考。

貳、行程安排及參訪內容

一、行程簡表

天數	日期	行程內容
1	12月17日 星期一	抵達內蒙古自治區呼和浩特市
2	12月18日 星期二	參訪盛樂博物館 參訪昭君博物院
3	12月19日 星期三	參訪內蒙古博物院
4	12月20日 星期四	參訪內蒙古將軍衙署博物館 抵達包頭市
5	12月21日 星期五	參訪包頭博物館
6	12月22日 星期六	返回臺北

二、參訪內容

內蒙古自治區位於中國大陸北部邊疆，北部和東北部與蒙古國，俄羅斯接壤。面積有 118.3 萬平方公里，占中國大陸總面積的 12.3%，在中國大陸省區中面積僅次於新疆和西藏，居第三位。居住著蒙古、漢、回、滿、達斡爾、鄂溫克、鄂倫春、朝鮮、俄羅斯等諸多民族。內蒙古地區是一個有許多北方民族聚居，創造豐富多彩的草原文化的地區，也可以說是中國大陸北方草原文化主要發祥地和傳承地。本次參訪內蒙古精緻博物館包含紀念歷史人物的昭君博物館、唯一展示鮮卑歷史文化為主的盛樂博物館、屬於綜合類地質類的內蒙古博物院、涵蓋內蒙古西部地區的綜合性大型的包頭博物館及有著「一座將軍府，半部青城史」之稱的將軍衙署博物館。

(一) 盛樂博物館

內蒙古和林格爾盛樂博物館是中國大陸唯一一座以展示鮮卑歷史文化為主的博物館，座落於和林格爾縣盛樂古城遺址東側，主體建築為半地下覆土式，生態環保型建築，館內共有 3,000 多件大小文物，並運用現代科技方法製作的模型、背景、影像、燈光等配套設施輔助陳列。早在商周時期「盛樂」古城周邊就有入口聚居，歷經春秋戰國、秦、漢三朝的興衰，在漢代設立「成樂縣」，使得這一帶有明確的行政建制。魏晉南北朝時期，呼和浩特地區特別繁榮和輝煌。大興安嶺的鮮卑人南遷塞北，融合留守草原的匈奴人，成為草原新的霸主。鮮卑拓跋部在這裡建立北魏的都城「盛樂」。從始祖拓跋力微率部到達盛樂，拓跋鮮卑在這裡歷經 140 年的經營。完成從狩獵向遊牧，從遊牧向農耕的轉變。西元 398 年，拓跋矜遷都平城，也就是今天的山西大同。在北魏建城的基礎上進一步修築「盛樂古城」，這才逐漸形成今天我們看到的盛樂古城。據文獻和考古研究證實，盛樂古城一直沿用至元代才廢棄的。曾經在此設立過郡、縣、總管府、單于都護府直至都城，可以說是呼和浩特地區歷史上最輝煌的時期。

該館共分為五個常設展，分述如下：

1. 和林格爾春秋史通展：通過翔實的文物實物資料，勾勒出六千年前新石器時代直至近代和林格爾的歷史演變進程。展示和林格爾地區重大的歷史事件，重要的歷史人物，揭示和林格爾地區歷史上政治、經濟、文化發展的真實情形。
2. 鮮卑歷史文化專題展：以鮮卑與盛樂北魏考古成果和人物雕塑、場景繪畫及圖表等，借助聲光電展示拓跋鮮卑眾由嘎仙洞走出山林，兩次南遷。始祖力微於盛樂奠基，穆帝猗廬建

立代國，道武帝拓跋珪建立北魏的歷史過程，展現民族融合與進步和開放包容的鮮卑文化特色。

3. 和林格爾東漢壁畫復原陳列展：展示位於和林格爾縣新電子鎮的小板申東漢「使特節烏桓校尉」壁畫墓，是秦漢文化的主要標誌性實物，是東漢莊園制度的真實再現。
4. 盛樂古城出土文物珍寶展：該展廳匯集歷年來盛樂古城考古挖掘的文物珍品，呈現了盛樂古城的悠久及豐富的文化遺存。
5. 和林格爾剪紙藝術展廳：該展廳是發揚和林格爾剪紙藝術文化，進行民間剪紙藝術交流的窗口，展廳充分利用空間的結構，營造一種藝術氛圍，展示和林格爾剪紙藝術。



博物館外觀



穆帝猗盧雕像



展場入口一隅



展場入口一隅

(二) 昭君博物院

昭君新博物院地處呼和浩特市南郊，由王昭君墓及其一系列紀念建築設施組成。王昭君墓，蒙古語稱為「特木爾烏兒虎」，意為「鐵壘」，文獻記載亦稱「青冢」，據負責導覽的工作人員表示昭君墓是中國漢代王昭君的陵墓，因為傳說中周圍的草木一到秋天就會凋零，唯有昭君墓上草木常青，又叫「青冢」。最早紀載建於唐代年間迄今已有 2,000 多年歷史，至於是否葬有王昭君仍無法得知，史料紀載王昭君是於此處過世，民間傳說此處是為王昭君的衣冠塚可能性較大。

王昭君(西元前 51 年—西元前 15 年)，名嬀，字昭君，西漢時南郡姊歸人(今湖北興山線)。公元前 37 年，王昭君被選入後宮，為漢元帝待詔。公元前 33 年，王昭君自願請行出嫁匈奴，促使了漢匈兩族之間保持了近半世紀的和平相處。

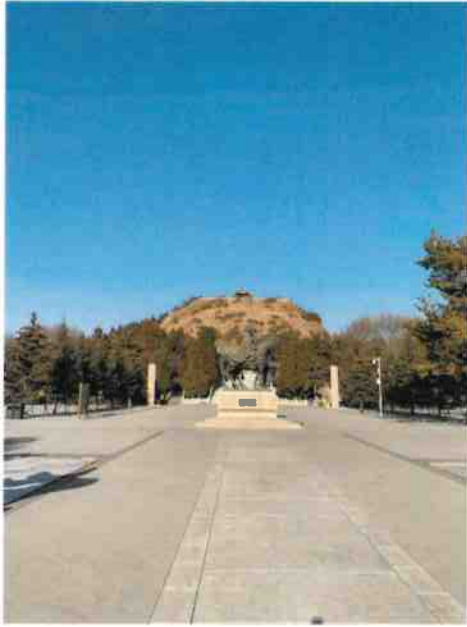
在中國大陸數千年來，她的故事在民間廣為流傳，家喻戶曉。自唐、宋以來，歷代文人詠唱昭君，抒發情感的詩文、歌詞、繪畫、戲曲更是多不勝數。



王昭君之墓

昭君墓，從唐代開始有明確記載。據考證，它由漢代人工積土，夯築而成，是中國大陸最大的漢墓之一。昭君墓區現有面積為 2 萬餘坪，園區有：匈奴歷史博物館、昭君出塞陳列館、中國大陸古代和親文化館、昭君民俗藝術館、昭君文化傳播館、昭君故里紀念館。紀念設施：董必武題詞碑、昭君雕像、和親銅像、青冢牌坊、漢式石像生、匈奴鹿石、嬀云浮雕、漢代墓表、歷代詩碑等。

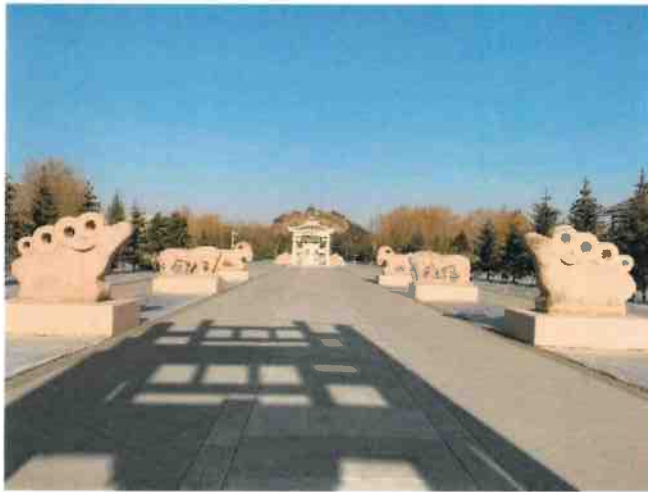
陵寢區，包括青冢、神道以及中國大陸古代和親館、5D 影院，單于大帳、昭君故里紀念館等。神道全長 400 公尺，東側是漢式建築風格，西側是草原建築風格，墓體前左右兩側各豎立一座漢式墓表和匈奴鹿石。



神道一隅



俯瞰院區



神道一隅



單于大帳



昭君雕塑



和親銅像

昭君博物院 1986 年整修前分東西兩個展區，西區為匈奴歷史博物館、東區為昭君出塞陳列館。匈奴展館分為四個展區：匈奴的興起、匈奴與中原、匈奴的經濟與文化、匈奴對後世的影響；昭君展館分為五個展區：故里閨中、漢宮歲月、草原春秋、青家史話、千古流芳。地下兩個臨時展廳為昭君文化及民俗品陳列，展場面積 226 坪，主要內容分為昭君民俗作品展覽和昭君文化的研究與傳播。

中國大陸古代和親文化館展覽面積 900 餘坪，分為七個展區：先秦時期、兩漢時期、魏晉南北朝時期、隋唐時期、大遼時期、蒙元時期，漢蒙聯姻。

昭君故里紀念館建築面積 544 坪，由昭君宅、昭君祠堂兩部分組成，按 1:1 的比例，從昭君家鄉建築復原，通過院內建築及其 200 多件民俗實物，讓遊客如身臨其境，充分了解昭君家鄉生活和風土人情。

單于大帳，是匈奴王庭所在地，是單于處理國家事務、召集軍事會議、接見外國使臣、頒發公務詔書的活動場所。

(三) 內蒙古博物院

內蒙古博物院位於呼和浩特市，主建築面積 1 萬 5 千餘坪，由陳列展廳區、文物庫房區、觀眾服務區、業務科研區及多功能廳等各部分組成。從 2008 年 3 月免費開放至今，入院人次共達千萬餘人次，平均每年觀眾流量高達 150 萬人次，博物院集合強烈的現代元素、地域表徵與民族特色，是濃縮中國大陸北方億萬年來生態變遷史與草原文明發展史的一部百科全書。

內蒙古博物院立足自治區豐厚的古生物化石、現生生物、歷史文物、民族文物等資源優勢，以「草原文化」為主題思想貫穿全部基本陳列和專題陳列，形成「草原文化系列展覽」，分佈於博物院三個樓層展廳，計有 14 個陳列主題，並在注重觀眾動線的前提下構建層區風格統一和逐層步步升高的感觀態勢。其中，二樓「遠古世界」、「高原壯闊」、「地下寶藏」、「飛天神舟」四個基本陳列介紹草原文化的生成之地，景物交融，栩栩如生；三樓「草原雄風」、「草原天驕」、「草原風情」、「草原烽火」四個基本陳列以板塊串珠形式展示草原文化從古代—近代—現代的縱向發展線條，簡明生動，通俗易懂；四樓「草原日出」、「風雲騎士」、「草原服飾」、「蒼穹旋律」、「草原華章」、「古道遺珍」六個專題陳列以亮點聚焦方式呈現草原文化六大精彩之處，清新莊重，雅俗共賞。陳列多方位、多角度，縱橫交錯，點面結合，從宏觀到微觀系統描述內蒙古的完整形象。

二樓四個展廳內容簡述

- 1、遠古世界：內蒙古自然古生物化石陳列，展示自三十億年前到一萬年前起落恢宏的內蒙古遠古生態環境巨大變遷，尤其突出中生代恐龍和第三紀、第四紀哺乳動物化石標本，不負內蒙古“化石之鄉”的美譽。
- 2、高原壯闊：內蒙古自然現生生物陳列，展現現今生存於內蒙古的動物與植物標本，以東部森林、中部草原、西部戈壁沙漠的典型環境生物為重點，引領觀眾走進內蒙古獨特的自然生態世界。
- 3、地下寶藏：內蒙古地質礦產標本陳列，展出內蒙古盛產的各類貴重金屬礦產、有色金屬礦產、非金屬礦產、能源礦產和建築材料等標本，呈現內蒙古豐富的地質礦產資源。
- 4、飛天神舟：以內蒙古為基礎的大型中國大陸太空科技陳列，展示其太空史、太空成就等，

激發人們探索宇宙太空，發揚草原開放人文精神的情感。

三樓四個展廳內容簡述

- 1、草原烽火：展出自 1919 年五四運動至 1949 年中華人民共和國成立期間內蒙古的社會狀況和革命文物。
- 2、草原風情：內蒙古近代民族風情陳列，展出近數百年來生活在內蒙古地區的蒙古、達斡爾、鄂溫克、鄂倫春、滿、回、朝鮮、漢等八個民族的生產生活、文化藝術、風尚禮儀、宗教信仰等風俗。
- 3、草原天驕：古代蒙古族通史陳列，以成吉思汗和大元王朝為亮點，根據從蒙古族起源到蒙元時代再到明清時期近千年的完整脈絡，表現蒙古民族的聰明才智、輝煌創造和波瀾壯闊的歷史，是最具世界關注性的特色展覽。
- 4、草原雄風：內蒙古古代民族史陳列，展出草原先民、東胡、匈奴、鮮卑、突厥、契丹等古代民族的文物精品，其中突出新石器時代紅山文化和遼文化的歷史，講述草原文明的起源、形成、發展與歷程。

四樓專題陳列正在持續更新中

- 1、草原日出：內蒙古新石器時代文物專題陳列，展示中國大陸古代北方草原先民新石器時代的農耕、狩獵、製陶、琢玉、居住、飲食、服飾、婚育、喪葬、文化、宗教和社會組織等內容，表現草原文明的發展。
- 2、風雲騎士：內蒙古古代鞍馬文物專題陳列，展現中國大陸古代北方草原游牧民族馴養的馬種、馬具、馬的牧放馴養、馬對中原經濟文化的影響以及歷代騎兵兵器等內容，充分體現北方草原民族的智慧與創造和馬背民族的英雄氣概。
- 3、草原服飾：內蒙古古代服飾文物專題陳列，反映北方草原民族和森林民族特有的服飾風格，表現中國大陸古代北方游牧民族的審美價值取向。
- 4、蒼穹旋律：內蒙古古今歌舞藝術專題陳列，反映北方草原數千年來的歌舞傳統、文化底蘊和民族藝術創造力，可與觀眾直接互動，極具趣味性和吸引力。
- 5、草原華章：內蒙古古代文化美術文物專題陳列，展現新石器時代至清代數千年來北方草原民族的岩畫、碑石、石雕等文物，體現北方草原民族思想文化創造中的特有風

格。

6、古道遺珍：內蒙古古代草原絲綢之路文物專題陳列，展示自戰國時期至清代二千餘年間從中原傳入草原的文物、西方傳入草原的文物、受東西方影響產生的草原文物精品，反映中國大陸北方草原民族的開放意識和在溝通東西方文化交流中的作用。

參觀內蒙古博物院實為本次觀察的重點博物院之一，經館方安排布和朝魯研究員協助導覽解說，說明內蒙古博物院為一綜合類地質類博物館，可完整體現北方歷史原貌，從 20 億年前生命最早出現到恐龍化石(在 6,500 萬年前內蒙古是世界恐龍生活最多的地方之一，並發現亞洲最大的恐龍)，經 8,000 年的人類文明、到 6,000 年的紅山文明再到 4,000 年的青銅器到 2,500 年前的秦漢戰國時期匈奴、契丹、鮮卑等。共有 14 個展廳，整個博物院占地面積二分之一為展覽空間。建築結合現代元素與民族特色，展區濃縮大陸北方億萬年來生態變遷史與草原文明發展史，博物館有 4 萬餘件北方游牧民族歷史的文物。本次主要安排參觀「大遼契丹展」，看出契丹為最典型的中國歷史多民族的代表，從物質文明看出契丹在中國歷史的地位、貢獻及從文物看到契丹遼王朝民俗社會及經濟文化的樣貌。



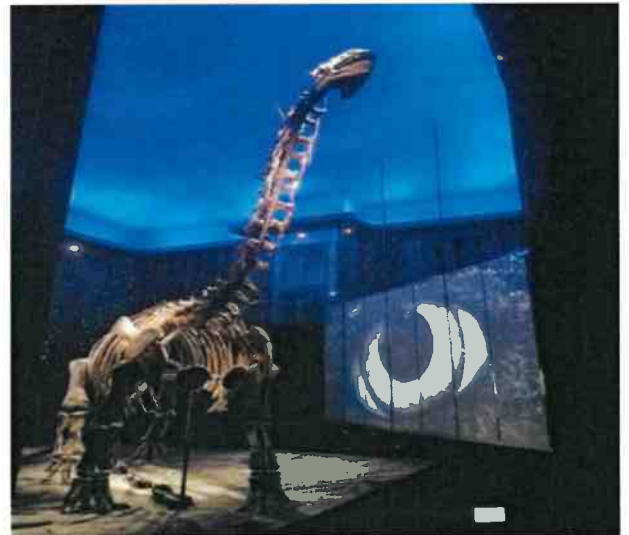
博物院外觀



三樓大遼契丹展



四樓展廳一隅



二樓展廳一隅

(四) 包頭博物館

坐落在內蒙古包頭市，是一涵蓋內蒙古西部地區的綜合性大型博物館，屬於中國大陸國家二級博物館，成立於 1998 年 12 月與包頭美術館融為一體，展區為三樓建築，一樓是包頭美術館，二、三樓為包頭博物館。進入博物館先映入眼簾的是包頭美術館，展出首屆包頭雕塑展，係由政府單位主辦、民間單位包頭市美術家協會承辦同時結合學術單位及民間專業協會共同辦理，展現包頭雕塑藝術家富有民族特色的雕塑作品，亦為本次參觀博物館的當代藝術展覽及作品。另在包頭博物館共有七個展館分別展出包頭歷史文物陳列、草原絲綢之路上的包頭、古代青銅器專題文化展、火紅熱鬧九江口、藏傳佛教唐卡藝術陳列和絲路寄語等展覽，內含 6 常設展及 2 特展。「內蒙古古代岩畫陳列展」為其最具代表性的專題陳列展覽之一。內蒙古係中國大陸發現岩畫最豐富的地區，包括陰山山脈、烏蘭察布山岩及賀蘭山脈，號稱「三大岩畫寶庫」，可惜當日適逢換展期間無開放參觀實屬可惜。另除「古代青銅器專題文化展」屬該館特展無專人導覽，每個展間皆有導覽專員可提供導覽解說服務，解說完成會主動請參觀者協助填寫滿意度調查表，亦可看出此博物館對參觀者滿意度的重視。



一樓展覽主題



一樓雕塑展內容



一樓西畫作品



一樓雕塑展內容



二、三、四樓展覽內容



販賣商品



博物館外側岩畫

(五) 將軍衙署博物館

「呼和浩特」為蒙語的譯音，意為「青色的城」，這一名稱來源於明代萬曆三年土默特部阿拉坦汗與妻子鍾金哈屯所建，明政府命名為「歸化城」。而滿族建立清王朝政權入關後，出於軍事駐防以及民族統治的目的，在此興建綏遠城，相對於建於明代的歸化城而言，綏遠城被稱為「新城」，是為今呼和浩特新城區的前身。而今天的將軍衙署直接來源於綏遠城的興建。綏遠城始建於清代乾隆二年，而將軍衙署就設置在城中心偏西北的位置，處於呼和浩特市中心的 270 多年的古老建築。亦是中國大陸現存規模最大、保存最為完整、地位等級最高的清代邊疆駐防將軍府；是清王朝為鞏固西北邊陲的穩定，防止蒙古準噶爾部再次侵擾清朝西北邊疆，保護內地臣民而設置，屬八旗駐防體系的重要組成部分，因其為綏遠城駐防將軍之府邸，故稱將軍衙署。根據博物館導覽人員解說，該館為中國大陸現存規模最大、保存最完整、地位等級最高的清代邊疆駐防將軍衙署，主要建築有府門、儀門、正堂、二堂、三堂、後罩樓（四堂）等，兩側有廂房和耳房，並有花園及新建的展廳、辦公區域等。展廳包括：

第一展廳 折房，原為將軍衙署下級官吏的議事廳，是衙署下級官吏上堂前議事及休息的場所。此展廳主要介紹綏遠城的由來，建築過程，歷史輔之以模型，實物，使觀眾更直接瞭解呼和浩特這座歷史文化名城。

第二展廳 文祕處，亦稱回事處，是將軍衙署與外界聯繫及發佈將軍命令媒介。現陳列將軍衙署的概況。透過部分實物，圖片及模型再現衙署原有的宏偉氣勢和建築風範。

第三展廳 官房，原本是將軍衙署下級官吏的辦公場所，此展廳集合衙署原有的文祕處、官房諸多功能，觀眾可在此感受到清代下級官吏辦公的場面。

第四展廳 大堂，為將軍衙署的主體建築，是將軍迎接聖旨或舉行重大慶典活動的場所。現通過蠟像、鑼鼓儀仗、職銜牌、車轎等實物及《聖訓》、《堪輿記》等文字資料，使參觀者領略一品大將軍的氣勢。

第五展廳 印房，是存放大將軍印璽及重要檔案資料的場所。現改造成一明兩暗的格局，展示大將軍及其眷屬生活學習的場景，通過這些場景再現滿族上層社會的生活場面。

第六展廳 箭廳，這裡原本是將軍衙署儲存重要武器裝備的場所。現通過陳列刀，槍，箭，炮等兵器及相應的圖片文字，提供參觀者瞭解綏遠城的武備情況。

第七展廳 二堂，是大將軍日常辦公的場所。展廳內陳列將軍的蠟像及再現大將軍昔日辦公的場景（客廳）相應實物。

第八展廳 客廳，原本是大將軍接待客人休息的場所，現根據歷史原貌復原為茶社，供遊人參觀休息。

第九展廳 佛堂，這裡是將軍的家廟，平時供奉關公及佛像。現根據原貌恢復陳列，讓遊人觀光，供信徒許願。

第十展廳 少女慈禧，此處原為將軍家眷活動的場所。現陳列慈禧少女時代在歸綏生活的場景，是參觀者參觀的一大重點。

第十一展廳 三堂，是將軍工作之餘，在此思考軍政大事，休閒，娛樂的處所。



博物館一隅



博物館一隅



博物館人造花園



展廳一隅

參、參訪心得

一、思考內蒙古精緻博物館角色與定位：踏入中國大陸內蒙古白雲機場，跨過空橋就呈現蒙古族攝影作品展覽，從中可感受內蒙古對藝文展覽活動的重視。然而經本次考察參觀昭君博物院、盛樂博物院、內蒙古博物院、將軍衙署博物館及包頭博物館，又發現各館所幾乎都有相關大型公佈欄，強調社會主義核心價值觀、愛國主義教育等，甚至參觀博物館直接就列入愛國主義教育基地，藉由參觀強化愛國主義教育，使博物館成為中國大陸政治教育的場所，是否適當值得商榷。



包頭博物院樓層大型宣傳看板

二、參訪各館所發掘的問題

- (一) 科技化面臨的問題：參訪盛樂博物館時由服務人員交由藍芽耳機，藉由藍芽傳輸，當參觀人員抵達展廳時即開始語音導覽，燈光及音響亦是感應式，科技感十足，展場完全沒有人員在場，雖可大幅降低人力需求及成本，惟仍應有人員巡視為宜，語音內容雖可完整說明展覽內涵，但進入展場如入無人之地，缺乏人性化服務，對於已處於郊區，如為鼓勵民眾來此參訪，更有雪上加霜之感；另冬季嚴寒，從中午 11 時 30 分至下午 1 時 30 分休館，對外來者而言亦屬不便。
- (二) 博物館戶外環境安全性維護：參觀昭君博物院時，因入口標示未明，對第一次造訪者，稍嫌不便，經由院方安排的導覽員說明，方得知目前室內展館處於休館期間，自 2016 年開始整修，預計至明年(2020)年夏天開放，現僅開放參觀展館以外之戶外空間，但其網站迄今仍無任何說明，整修期間門票售票 30 元人民幣(原價 65 元人民幣)，參觀當日為非假日，戶外參觀人數寥寥可數。另在

昭君墓前方雖可俯瞰整個昭君博物院區，惟邊界圍牆太矮及兩側樓梯間無安全的扶手，對參觀者而言，會產生危險，如為中小學生更應留意，如何在古蹟維護與人員安全間取得平衡是項可考量的改進措施。

- (三) 將軍衙署博物館被定位為一古建築博物館，又因將軍衙署自清朝以來一直是內蒙古地區軍政首長行使政權的機構，這一地區發生的許多重大歷史事件，蘊涵大量的人文歷史資訊，惟其展示文物內容略嫌單薄(部分展品為複製品)，部分展示手法及方式也較陳舊(部分展館僅能在窗邊隔窗參觀)，且古蹟修復後(不確定修復方式是否採復舊方式)，其古蹟本體與新的建築外觀風格相似，從參觀者角度來看實在難以辨識其差異性，實屬可惜。

三、看見北方民族博物館特色與努力

- (一) 展覽動線：內蒙古博物院研究員表示北方民族博物館有個特色，參觀動線都是從左手方入場，以順時針方向，蒙古族也特別講究太陽升起順時鐘的方向，有別於臺灣的博物館展場從右方進場欣賞展品的動線，原因來自對北方民族而言，順時針是吉祥的方向，如同轉經輪的轉動方向。
- (二) 博物館與社會教育：內蒙古博物院研究員所提，該院研發蒙古族相關之社會教育活動亦有規劃互動空間，期藉由潛移默化的互動及教育活動讓學生瞭解歷史，喜歡博物館並更容易進入博物館。本次對於內蒙古博物院的社會教育印象深刻，本次參觀內蒙古博物院，負責導覽的布和朝魯研究員主要負責該館社會教育工作也就是博物館的文化體驗相關的面向，對於推廣該院體驗教育活動及其文化內涵亦積極辦理，該院社會教育分為九大類包括歡樂大課堂、綜合實驗課、相約週末、行走中的博物館、小講解員培訓班、互動空間、聚焦節慶、博苑講座及流動數字博物館。在博物院一年最高參觀 208 萬人次，一日最多 2.3 萬至 2.4 萬人參觀，體驗教育 1 年舉辦 1700 餘場次，參與學生達數十萬人次，從中亦可看出該院對體驗教育的重視。

肆、建議事項

一、型塑蒙藏文化館的角色與定位

(一) 蒙藏體驗教育基地：有人說如果收藏是博物館的心臟，那教育則是博物館的靈魂，藉由實物性現場感及參與式等特點的博物館，可活化藏品資源，發揮教育優勢，為民眾提供更多樣化的教育活動及文化服務。本部推動「文化體驗教育計畫」，於學校教育之表演藝術和人文藝術課程，增加對於在地傳統藝術內容的比重，並鼓勵於教案中邀請該類型藝文從業者實際分享教學，與教育部跨部會合作討論，提升國民教育藝術與人文領域於在地文化及傳統藝術內容之授課比重。本部蒙藏文化館前為章嘉大師隨國民政府來臺居住與弘法駐錫地，目前為典藏及展示蒙藏文物與對外推廣蒙藏文化之基地，致力成為本部推展多元民族文化之典藏、展示、教育及研究服務之專業館舍，更於去(107)年列為文化體驗教育館所之一，經去(107)年初重新開館後即積極著手辦理蒙藏族飲食、服飾文化體驗，目前刻正開展蒙藏說故事及傳統遊戲等體驗教育，今(108)年起更積極參與本部藝術發展司所提文化體驗教育計畫-藝拍即合及研發文化體驗內容，亦可思考配合教育部國小四年級「走進蒙古包」課程，同步提供優質體驗課程，開發蒙藏文化體驗方案，讓美感教育從小扎根，引導孩子們學習透過美學眼光，認識多元民族文化藝術。

(二) 本次經前往內蒙古各具民族代表性及特色的博物館參觀，建議為增進國小兒童及青少年認識多元民族文化，可於寒暑假期間辦理兒童及青少年蒙藏文化研習營，體驗生活於草原、高原上多元族群文化特色，推動文化平權的理念。

(三) 成為青田街特色景點之一

走進青田街，有古蹟，歷史建物與日式房舍。青田社區發展協會成員林學淵，將青田街區建築發展分為三階段：第一階段是日據(治)時期，當時台北帝國大學（今臺灣大學）與台北高等學校（今師範大學），聘請日本教授前來任教。教授們選在地勢較高的青田街集資購地建屋，營造出一片日式聚落群；第二階段則是 50 至 60 年代間，部分日式建築被改成 4、5 層樓高的公寓；最後一階段則是近 15 年的「小豪宅風」，簇新豪華的大廈一棟棟悄悄出現。近年臺大藉由委外經營，將青田街的文化保存運動推入另一層次。老建築在民間企業

接手修復後，進駐各式產業，有餐廳、畫廊、茶坊¹。現階段提到青田街亦被列為「康青龍」街區之一，指的是永康街、青田街、龍泉街三條街名所構成的街區，也就是永康街到師大商圈前段這塊地區，康青龍街區是台北巷弄文化、美學的代表。蒙藏文化館身處於此，外觀獨具藏式建築的特色，如何讓蒙藏等多元文化在臺的傳揚與在地文化的連結，強化多元文化的在臺發展，可思考如何結合附近教育資源-金華、新生國小、金華國中及國立師範大學學校資源，或是與畫廊及鄰里等資源共同合作，讓文化出現街角及巷弄間，共創屬於「康青龍」的美好。

二、多方考察博物館所，進而開展館際交流合作

本次前往中國大陸內蒙古自治區考察各具民族特色的博物館，發現展館與展覽部分之問題須引以為鑑，惟其體驗教育，導覽科技等面向卻值得學習；另數年前蒙藏文化中心亦曾與內蒙古博物院合作舉辦「父親的草原，母親的河」特展展覽，另持續與臺灣各地博物館合辦相關展覽，如與國立故宮博物院合辦「【俺嘛呢叭咪吽】院藏藏傳佛教文物」、「貴貴琳瑯游牧人、清代蒙回藏文物特展」等，雖已啟動相關館際合作，為拓廣國際視野，在經費允許的情形下，建議可規劃與蒙古國、俄羅斯聯邦蒙裔共和國(布里雅特、喀爾瑪克、圖瓦)及蒙古族聚居地區等民族、宗教相關專業博物館，同時結合國內專業博物館資源，以強化館際合作交流。

三、蒙藏文化館空間改造

蒙藏文化館曾因辦理結構補強等工程休館數年，去(107)年起開放參觀，每季辦理蒙藏文物特展，惟現有一樓展場空間不足，宜重新規劃二、三樓展場配置，營造故事性、動態性展覽動線，以吸引更多參觀民眾，將蒙藏文化館打造成全臺唯一兼具蒙藏文化體驗與展示的專業精緻博物館。

¹天下雜誌 551 期文謹淑婷 2014-07-08 / <https://www.cw.com.tw/article/article.action?id=5059697>