

行政院所屬各機關出國報告

出國類別：其他(國際會議)

參加美國測謊協會第 53 屆年會 (The 53rd Annual APA Seminar)

服務機關：臺灣臺中地方檢察署

姓名職稱：董祐綦觀護人

派赴國家/地區：美國

出國期間：民國 107 年 8 月 25 日至 9 月 2 日

報告日期：107 年 11 月 5 日

摘 要

美國測謊協會（American Polygraph Association，下稱APA）是測謊領域的國際性協會，致力於使用科學證據方法進行可信度評估，建立專業操作準則（包括技術、儀器、分析研究、培訓和繼續教育）及倫理守則供會員依循，國際上有相當影響力。

APA年會是測謊領域一年一度盛事，為最大型之國際會議，第53屆會議於107年8月26日至31日假美國德州奧斯汀舉辦，為測謊界瞭解最新測謊趨勢及交流各項實務運作情形，本部人員赴美國德州奧斯汀參與第53屆APA年會（The 53rd Annual APA Seminar），本次會議共有23個國家、約570位研究人員及實務工作者參與。會議上除了發布最新測謊操作準則、分析方法外，也就詢問技巧及青少年性犯罪心理、測謊運用做介紹，可作為我國精進性犯罪類型受保護管束人測謊技術之參考。

關鍵字：測謊、社區處遇、性犯罪

參加美國測謊協會第 53 屆年會 (The 53rd Annual APA Seminar) 出國報告

目錄

壹、出席會議目的.....	4
一、美國測謊協會簡介.....	4
二、APA 第 53 屆年會議程.....	4
貳、年會會議探討議題.....	8
一、性犯罪測謊運用擴及青少年並且成效良好.....	8
二、測謊中受測人的反測謊措施.....	8
三、測謊判定系統研究發表.....	9
四、各類技術運用及晤談.....	9
五、介紹測謊的個人身心危機議題.....	9
六、APA 年會宣布 PCSOT 併入基礎訓練課程培訓.....	9
參、年會照片.....	10
肆、參與課程概述.....	13
一、Rule is Rule 遵守 APA 規則.....	13
二、測謊中受測人的反測謊措施.....	13
三、圖譜分析：Beliving is Seeing.....	13
四、ESS-M 測謊評斷系統.....	13
五、測謊於性犯罪青少年之運用 PCSOT Testing of Juveniles.....	14
六、法定強制測試-以德州警局為例 Lessons in Law Enforcement Polygraph Testing.....	15
七、客觀中立的雇用前會談 Objective Pre-employment Interviewing.....	15
八、使用 PEACE Model 的調查性面談.....	16

九、辨識危機中的個體 Dealing with Difficult Individuals: De-Escalation and Personality Styles	17
十、瞭解認知錯誤及錯誤自白 Protecting Yourself from Cognitive Bias and Accusations of False Confession	17
十一、創傷及對測謊的影響 Trauma and Dissociation What Happens in the Brain and How This Impacts Your Polygraph	18
十二、行為干預：犯罪學及司法面談演變 Behavioral Intervention: the Evolution of Criminology and Forensic Interview Methods	19
伍、心得與建議.....	19
一、國內性犯罪加害人處遇司法傾斜，建議加重心理師角色	19
二、鼓勵私人測謊機構投入性犯罪加害人測謊行列，政府予以監督	20
三、現行測謊儀器過於老舊，建議編列專款更新	20
四、持續參與測謊國際性會議，接收最新資訊	20

壹、出席會議目的

一、美國測謊協會簡介

美國測謊協會（American Polygraph Association，下簡稱 APA）是全球領導性的專業測謊組織，成立於1966年，該協會由選舉產生的11名成員組成。APA 審查把關私營民間企業、執法部門和政府部門的測謊測試，建立了道德實踐、技術、儀器和研究的標準，並提供進階培訓和繼續教育計劃。現有八千多名會員，透過要求遵守道德準則和一套操作標準準則來管理其會員。

APA以嚴格指導方針和教育要求審查測謊學校資格，確保教授課程為最新的基本測謊技術，在APA批准的測謊學校進行數百小時的課程作業以及實習，才准予申請為會員，會員必須獲得年度繼續教育和培訓才能保持會員資格。

本屆APA年會在美國德州奧斯汀希爾頓飯店舉行，為期六天，透過研討會議更進一步瞭解研究走向、測謊趨勢、詢問技巧、實務工作經驗與反饋及最新儀器發表，透過講者之講授與與會者之提問、探討，以提升測謊精確性。主辦單位亦舉辦歡迎式及閉幕式，促進各國交流。本次會議我國除本部派員外，軍方單位亦有派員汲取新知。國內測謊主要以刑事案件偵查為大宗，另有情報人員安全查核及性犯罪受保護管束人測試。雖運用有所不同，然而不論目的、測謊原理，皆為普遍性原則，僅在技術及編題上有所差異。因此，各地專業測謊人員技術與經驗均有學習交流價值。

二、APA 第 53 屆年會議程

本次會議就不同測試技術、議題，同時於多場地舉辦不同的研討會議，探討層面廣泛，與會者可依據自己的需求，自行選擇參與研討，議程如下：

2018年8月26日	
13:00-15:00	Rule is Rule: APA Standards of Practice
15:00-17:00	Countermeasures from the Field and for Real
18:30-20:30	APA Welcome Reception

2018年8月27日			
08:00-09:30	Opening Ceremonies		
09:45-12:00	Chart Scoring: Believing is Seeing		
13:00-17:00	Update to ESS(ESS-M)- improved cutscores, improved sensors, and improved analytics		
2018年8月28日			
08:00-10:00	Classroom A Lessons in Law Enforcement Polygraph Testing	Classroom B Legal Update	Classroom C Testing Juveniles in PCSOT
10:00-12:00	APA Annual Business Meeting		
13:00-15:00	Classroom A Lessons in Law Enforcement Polygraph Testing	Classroom B A Comparison of Data Analysis Models: Scoring & Practical Applications	Classroom C Comments on Decision-Making and Numerical Scoring of Polygraphfic Data
15:00-17:00	Classroom A Lessons in Law Enforcement Polygraph Testing	Classroom B Troubleshooting Data Collection Problems	Classroom C Shaping the Future of Credibility Assessment
2018年8月29日			
08:00-12:00	Classroom A Panel Discussion	Classroom B The Law	Classroom C Objective

		Enforcement Package	Pre-employment Interviewing
13:00-15:00	Classroom A Investigative Interview Using the PEACE Model	Classroom B Concealed Information Test	Classroom C Dealing with Difficult Individuals: De-Escalation and Personality Styles
15:00-17:00	Classroom A Investigative Interview Using the PEACE Model	Classroom B Testing the Adult and Juvenile Sex Offender and Their Differences	Classroom C Dealing with Difficult Individuals: De-Escalation and Personality Styles
2018年8月30日			
08:00-12:00	Classroom A Cyber Threats and Credibility Assessment	Classroom B Protecting Yourself from Cognitive Bias and Accusations of False Confession	Classroom C The 15 Invaluable Laws of Growth
13:00-17:00	Classroom A Elicitation	Classroom B Trauma and	Classroom C Conducting

	Techniques Using Verbal and Non-Verbal Indicators	Dissociation: What Happens in the Brain and How This Impacts Your Polygraph	Polygraph Examinations on Deaf People
18:30-20:30	APA Annual Banquet and Awards		
2018年8月31日			
08:00-10:00	Classroom A Behavioral Intervention: the Evolution of Criminology and Forensic Interview Methods	Classroom B Bayesian Analytics-What, Why and How	Classroom C Dealing with Difficult Individuals: De-Escalation and Personality Styles
10:00-12:00	Classroom A Behavioral Intervention: the Evolution of Criminology and Forensic Interview Methods	Classroom B Interdiction for the Protection of Children	Classroom C Never Say Never: The Behind the Scene Story
13:00-15:00	Classroom A Behavioral Intervention: the Evolution of	Classroom B Building Your Polygraph Practice, Doing	Classroom C ICAS CIT Research Study

	Criminology and Forensic Interview Methods	Ethical Examinations, Being a Key Part of a Better Polygraph Profession: An interactive Discussion	
15:00-	Closing Remarks		

貳、年會會議探討議題

一、性犯罪測謊運用擴及青少年並且成效良好

本次會議探討性犯罪測謊擴及於青少年的運用、技術及成效，目前歐美數國均已運用測謊於青少年性犯罪對象，聚焦於增加對青少年真實現況的瞭解及掌握規範遵守的程度，以評估受測對象的再犯風險性，依據統計透過測謊瞭解後調整處遇的比例高達八成以上，具相當成效。

會上介紹青少年性犯罪測試的各類型運作，測試題目編列，因青少年與成年特質差異，建議應具有青少年心理上的瞭解與相關知識，才適任測謊員角色。不論成年或青少年性犯罪者之再犯評估預防，目前國際性性犯罪處遇協會 ATSA

(Association for the Treatment of Sexual Abusers) 就性犯罪評估、治療及預防再犯與 APA 密切合作，期盼更精準地評估風險性、治療成效等提供公共政策形成之參考，以維護社會大眾安全。

二、測謊中受測人的反測謊措施

本次會議探討測謊中的反測謊措施，測謊最終的目的乃要瞭解事情的真相，有意隱瞞事實的受測人會尋求資訊企圖對抗測謊，APA 對此一直持續關注，也進行研究發布，協助進行辨識。

三、測謊判定系統研究發表

本次會議發表測謊判定系統最新研究，測謊準確度為測謊關注的核心，測謊研究員日以繼夜的進行研究，就各種測謊技術準確度進行改善、修訂，以更臻完美，就測謊特徵點判定，可以減少無法鑑判的比例。

四、各類技術運用及晤談

本次會議介紹數項測試技術運用，含括偵審測試、情報安全測試、進用測試及性犯罪測試，會中探討測試於偵查階段的操作及案例說明，另提出 PEACE 晤談法，測謊員應於測試前中立客觀和受測者談述有關議題，排除議題以外的干擾因素，避免測試產生偏誤，以確保所得資訊正確性。說謊口語與非口語行為徵候可併同考量參考，不過也提醒測謊員要警覺不可把自己的主觀性帶入測試中。會上也探討自願性錯誤自白或非自願性錯誤自白，並舉例說明。

五、介紹測謊的個人身心危機議題

精神疾患及性犯罪者等之類型、徵兆、症狀及表現，如何與該類受測者溝通、談話及工作應注意、準備事項，以保護自身安全。另談述創傷經驗對大腦的影響及該影響如何影響測謊。

六、APA 年會宣布 PCSOT 併入基礎訓練課程培訓

APA 大會宣布課程重大變革，現行想執行性犯罪預防性測試的人員需先完成基礎訓練課程後才可進階 PCSOT 課程，完成 PCSOT 課程且通過 APA 頒布測驗題合格者才取得施測資格。今年 APA 大會宣布 PCSOT 併入基礎訓練課程培訓，由學員依據自己需求選修，於完成基礎訓練課程時即可完成 PCSOT。因美國測謊學校皆會依循 APA 大會決定，後續人員培訓時可更有效率完成課程、取得資格。

參、年會照片



開幕式



最新儀器發表及功能介紹



與前後任會議主席/其他國際會員交流

肆、參與課程概述

一、Rule is Rule 遵守 APA 規則

APA 發佈 APA Standards of Practice，並依技術發展不斷地修正，明訂調查型、診斷型及篩選型測謊測試使用技術類型、準確度及無法鑑判、測試時間、流程及後續在職進修，予全球會員遵循，本課程再次明確宣布 APA Standards of Practice，以維護測謊測試品質，並強調品質控管重要性。

二、測謊中受測人的反測謊措施

會議上透過案件執行，告知會員反測謊措施確實存在於測謊測試中，包含生理、心理及藥物等企圖影響測謊測試結果，例如：放鬆、合理化、冥想、試圖控制他們的呼吸或心率、試圖保持冷靜、咬舌頭、在隨機的地方按壓腳趾。所以，測試過程除了專注於測試的進行，亦要保持警覺，觀察受測人的狀態。

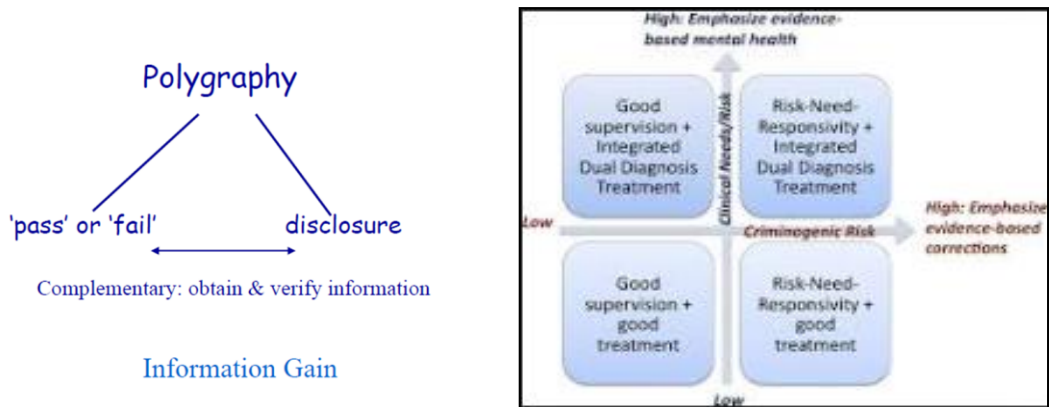
三、圖譜分析：Beliving is Seeing

測謊測試中，測謊員執行整個測試過程，並進行圖譜分析，講者提醒與會者進行圖譜分析時要注意自身中立客觀性，避免因為先入為主的想法影響到自己的判斷而有錯誤的圖譜分析，導致呈現錯誤的測試結果，講者並舉過往的例子說明，檢討案件執行失誤。

四、ESS-M 測謊評斷系統

測謊圖譜分析透過聯邦計分系統（Federal Scoring System、三分位法 3-position、七分位法 7-position）、猶他計分系統(Utah Scoring System)、ESS 計分系統（Empirical Scoring System）評斷測試結果，使用 ESS 系統，可以提高正確率並且減少無法鑑判率，ESS-M 為 ESS 的進階版，就各測謊頻道的分析及比重進行說明，並提供統計值分析瞭解測試結果正確機率。

五、測謊於性犯罪青少年之運用 PCSOT Testing of Juveniles



性犯罪加害人有其特殊心理歷程及特質，成癮性犯罪需要結合治療，進行犯罪預防與控制，為能及早促使性犯罪加害人學習自我控制及減少再犯、預防被害，測謊運用從原來的成年延伸運用到青少年的部分。在文獻及研究上都顯示性侵害加害人對於自我控制能力缺陷，需經由學習及治療來改善，心理師在進行治療時發現青少年性犯罪加害人跟成年性犯罪加害人基於個人特質、社會價值衝突等因素而有隱瞞的狀況，為能提升心理治療效果，正確評估性犯罪加害人危險性、風險因子，近期也開始對青少年進行測謊。

青少年族群測謊與成年測謊有些差異，因為青少年的抗拒、不合作性、趨近同儕特質，所以測試執行上要更小心青少年的合理化、縮小化問題，清楚界定要探討測試的議題，藉由測謊除了揭露更多的隱藏訊息外，也讓心理治療的議題得以延續。至於多大年紀的青少年身心狀態可以被測試，則要依個別化原則處理，因為每個青少年的成熟度及心智程度都有差異，沒有單一絕對的答案。

然而，不論是成年或是青少年的心理治療人員，他們自身的態度及專業能力深深影響治療效果，心理治療人員在性犯罪加害人的處遇上接觸密度最高、與性犯罪加害人相處時間最多。心理治療人員除了提供性犯罪加害人處遇外，也拉入加害人家屬共同監督，研究發現對加害人家屬、重要他人態度愈正向，愈可以促使加害人家屬、重要他人一起合作監控加害人。

Treatment provider's involvement

- Does the treatment provider have the correct attitudes?
- Is the treatment provider PCSOT knowledgeable
- Does the treatment provider work well with probation and parents.

Significant others

- Spouse
- Friends
- Parents
- Life Partners
- Children adult vs. minor.

NO MORE VICTIMS 是複合式團隊工作最終目標，青少年性犯罪加害人所進行的測試類別與成年的測試類別都一樣，分為本案測試、性經驗史測試、提醒測試及監控測試。

六、法定強制測試-以德州警局為例 Lessons in Law Enforcement Polygraph Testing

以德州警局進行的法定強制測試為主軸，說明測試進行及相關的規定，測前晤談部分進程序如下：

- (一) 身分確認
- (二) 填寫測試同意書
- (三) 進行身心狀態瞭解
- (四) 說明測謊原則
- (五) 討論測試議題
- (六) 測試問題回顧

而就受測人是否適合的評估，會考量受測人是否懷孕、精神疾病、年齡（小於 12 歲的當事人不給予施測）、DSM 診斷、IQ 低於 55、成癮性問題或任何因測試而對其身心健康產生傷害疑慮，決定是否進行測試。

最常使用的測試技術是猶他區域比對法（Utah Approach）、及指示性說謊技術（Direct Lie Approach），舉例說明測試技術及編題。

七、客觀中立的雇用前會談 Objective Pre-employment Interviewing

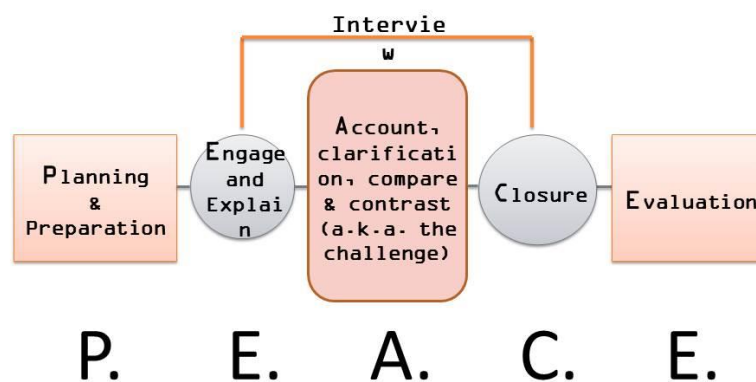
講者就美國雇用前會談提供會談說明，會談首先要確立要獲取資訊的目標，並釐清主要工作內容、例外工作內容、主觀與客觀、假設及錯誤性指控、面談及偵訊的差異，並介紹美國相關的法規規定、合法性、多重文化及言詞的隱藏含意、

文法及時間點、預備好的答案及真實回答等，配合口語、非口語行為徵候衡酌測試操作。透過案例說明如何開場、取得合作及建立測謊場域。

八、使用 PEACE Model 的調查性面談

說謊跟說實話根據研究在言語及非言語上呈現不同，講解介紹差異處，說明如何會話可有最好的效果、情緒於面談時存在的干擾，處理測謊員自己的情緒是一項艱鉅的事，面談中會引起情緒的五個核心：(一)欣賞 - 認識一個人的全部價值(二)隸屬關係 - 親密，相互聯繫，不疏遠，也不敵對(三)自治 - 做出決定或貢獻的真正自由(四)地位或地位 - 由其他人平等對待，未得到承認(五)角色 - 參與進程。要能敏覺自己的情緒才能是好的面談人員。好的會談具有下列特質：(一)能夠組織，計劃和準備(二)能夠仔細傾聽和質疑(三)靈活開放(四)表現出同理尊重(五)平靜、彬彬有禮且有耐心(六)使用人道主義方法。使用 PEACE 面談技巧可以帶來更好的效果，事先規劃良好的計畫與準備是致勝關鍵，對於面談所有素材的掌握、語調、態度及顯露的姿態都要仔細評估，並有策略性地運用科學證據，可以得到更多細節性的資訊，最後對於所有面談程序要重新檢視、檢討。面談如何運作的知識是面談專業化的基礎，面談技巧和熟練的面談管理至關重要，不過也要意識到人類記憶存在侷限性，以免偏誤。

CONVERSATION MANAGEMENT SEQUENCE



九、辨識危機中的個體 Dealing with Difficult Individuals: De-Escalation and Personality Styles

受測人可能在龐大壓力下有些壓力反應顯現，也可能本人具有一些複雜的個人人格、精神疾患上的問題，如何辨識危機中的個體對於測謊員有其重要性，也是對測謊員的保護。講者介紹各種人格、精神疾患特徵，並教導如何與該類個體對話。與危機中的個體溝通注意傾聽受測人陳述用語、傾聽整體的訊息（包含面部表情、眼神、姿態、衣著、語調等等），並對整體的訊息回應。回應時，第一要注意自己安全，稱呼受測人的姓名、使用平緩的語調、講話速度不能太慢，對於混亂的個體，場面控制很重要才能有所依循。

Male Sex Offenders

- Male offenders were the perpetrators 96% of the time, according to an American study of 60,991 sexual assault victims (*American Bureau of Justice Statistics Study, Snyder, 2000, p. 81*)

Female Sex Offenders

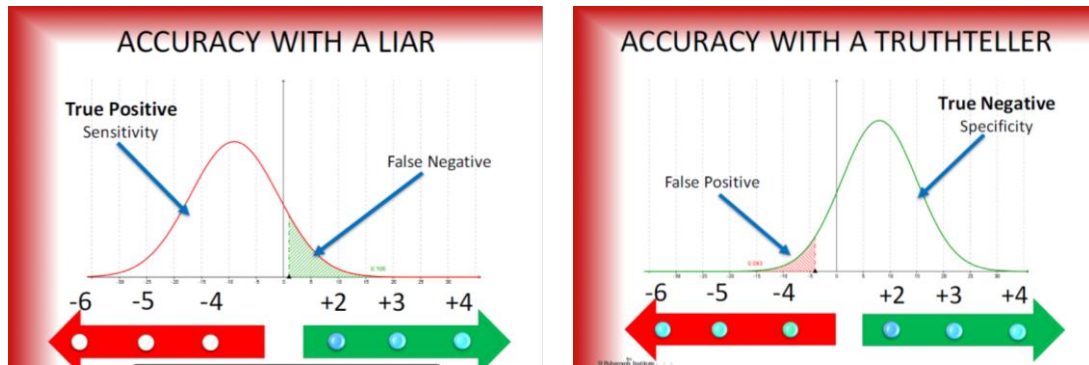
- Roughly 4% of sexual assaults
- More common with victims under age 6
- More likely to have been abused as children
- Age 22-36, Caucasian, low-mid SES
- More likely to co-offend with significant other
- More likely to be incestuous
- Less likely to re-offend
- Less likely to use force

Working With Difficult Individuals

十、瞭解認知錯誤及錯誤自白 Protecting Yourself from Cognitive Bias and Accusations of False Confession

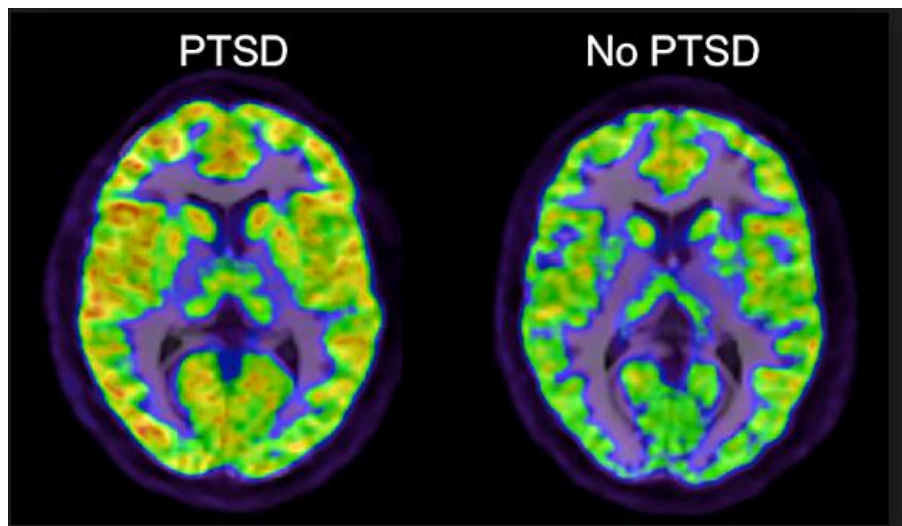
從過往的案例中發現確實有錯誤自白的存在，這樣的錯誤對一個人的影響難以彌補。認知錯誤裡，人們對於資訊篩選會濾掉一些訊息，而只去接收期待要接收的部分，而快速有一些假設、推定排擠掉新的訊息，停留在錯誤假設愈久，愈

多的訊息會被不適切的排除掉。因此，建議以面談替代偵訊，並且有心理學、認知偏差及面談的專家學者不定期檢視，協助避免認知錯誤而產生的錯誤自白。



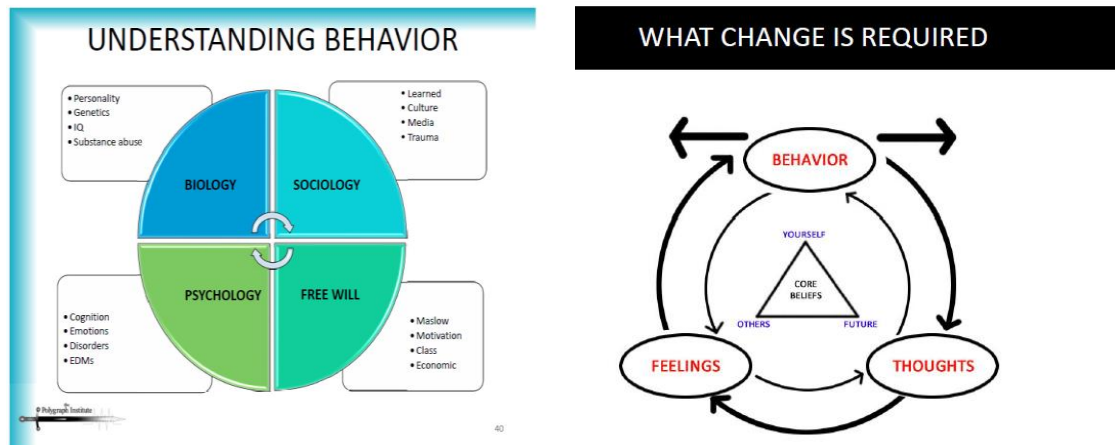
十一、創傷及對測謊的影響 Trauma and Dissociation What Happens in the Brain and How This Impacts Your Polygraph

同一個事件對於甲可能是創傷，但對乙可能不是，所以每個人的創傷是不同的。創傷對於腦部產生化學性的變化，連結到神經系統而產生一些生理反應。威脅性的刺激會造成受創傷的當事人自動化的反應，相對於測謊測題的詢問，會使得大腦評估困難，可能會得到一個無法鑑判的結果。



十二、行為干預：犯罪學及司法面談演變 Behavioral Intervention: the Evolution of Criminology and Forensic Interview Methods

隨著時代的演進，對犯罪行為的探討也有一些不同的發現，究竟為什麼會有犯罪行為的出現，有各種不一樣的理由，到底需要改變什麼來預防犯罪也一直被討論。對犯罪者的面談是司法不可或缺的一塊，面談者在不斷工作的同時，也需要一些自我檢視及自助來避免犯錯。講者建議面談者事先進行面談規劃、說明面談訣竅、適宜面談問題，也談述面談者如何處理自己的各種想法、假設、感覺及畏懼，可以使用視覺化地圖 (Visual Map) 幫助自己釐清問題是什麼、誰的問題、解決的每種可能、別人的看見，並選擇一個解決方案。



伍、心得與建議

一、國內性犯罪加害人處遇司法傾斜，建議加重心理師角色

我國自性侵害犯罪防治法於民國 94 年 2 月 5 日修正公布後，啟動性侵害加害人預防性測謊，研究及實務均顯示透過測謊可釐清犯罪疑慮、降低否認、揭露資訊，藉以評估當事人危險性、調整處遇作為。然而，相關法律及人員配套仍有不足，以致各地方檢察署觀護人有如八爪章魚身兼多角，角色衝突負擔沉重，加上心理師因各地資源差異，參與度強弱不一，難以發揮期待功能，造成國內性侵害犯罪加害人處遇的鑽石監控模式司法傾斜。

除非永久隔離或終身監禁，不然每個社會都要面對性犯罪加害人回到社會的

風險控制，性犯罪加害人皆必須學習在法律的界線內管理自己的行為，司法劃定法律的界線進行威嚇或處罰，但無法根本性地讓一個人學會符合社會要求的行為。性侵害犯罪加害人處遇不僅威嚇或外在控制即足已，內在控制學習才是行為改變核心，透過雙管齊下，才可保護社會大眾安全。美國對性犯罪加害人之處遇，由心理師擔負治療重責，隨時就治療的成效進行評估與調整，與觀護人、測謊員平行合作，心理師會視加害人身心狀態掌握測謊的頻率、需測謊的議題，測謊員測試後報告提供心理師及觀護人運用，同步調整監控作為，加害人需自費負擔測謊費用，為自己行為改變負責任。建議我國可酌採培訓性犯罪專業心理師，並加重專業心理師角色。

二、鼓勵私人測謊機構投入性犯罪加害人測謊行列，政府予以監督

測謊人才培養不易，且須不斷地在職教育與時俱進，加上測謊儀器發展日新月異，一段時日即需升級或更換，經費投注所費不貲，當前業務經費常有不足或限縮下，國內辦理性侵害犯罪預防性測謊人力不足，難以應付國內性侵害加害人預防性測謊需求。美國准許測謊私人機構進行性侵害加害人預防性測謊，使得測謊可近性高、測謊排程快速、具時效性，但亦有不肖測謊員違反倫理被非議處置。因此，建議我國未來亦可參考開放，同意測謊私人機構投入性犯罪加害人測謊行列，透過資格審查、品管監督把關，防杜不當情事去蕪存菁。此可不必負擔培訓測謊員及儀器費用，以簽約委託方式替代。

三、現行測謊儀器過於老舊，建議編列專款更新

為提高測謊準確度，測謊儀器研發精益求精，國內測謊單位目前大多使用拉法葉公司(Lafayette Instrument)儀器，年會期間拉法葉公司發表最新儀器也宣布過舊機型零件即將停產，現行本單位測謊儀器 5 組中有 4 組已使用逾 10 年，未來恐無零件可供修用。建議未雨綢繆，編列專款進行更新。

四、持續參與測謊國際性會議，接收最新資訊

測謊國際性會議集結測謊領域各類人才，參與測謊國際性會議有助於接收國

際最新測謊資訊與趨勢，也可瞭解國際間運行模式及阻礙，可供我國政策規劃參考，正所謂他山之石可以攻錯，借力使力、減少摸索的冤枉路。建議性犯罪加害人預防性測謊相關業務人員持續參與國際性會議，將國際資源引入，連結最新資訊，協助發展本土性測謊業務的專業內涵，以磨刀練劍提升水平。

參考資料：第 53 屆 APA 年會會議資料