

出國報告（出國類別：其他）

## 中國大陸上海地區博物館展示設計考察 科博之眼計畫



服務機關：國立自然科學博物館

姓名/職稱：余秀蕙/約聘技術員 黃亭絮/約僱服務員

派赴國家：中國大陸

出國期間：107年09月14日至09月21日

報告日期：107年10月17日

## 摘要

為了提升設計的能力，本次參訪上海博物館、上海科技館、上海明珠美術館、上海自然博物館，以及上海電影博物館。深入體驗上海古典與現代風格交織的都會氣息，並了解不同類型的博物館在展示上呈現的方式與做法。在觀賞博物館的過程中，收集展示設計呈現的方法與設計的細節，並討論與研究博物館的設計風格、方法、施工細節、互動的設計與圖示標示等，觀察到空間展覽設計在文物、動物、化石與動態影片等，不同的呈現方式與施工方式並借以學習與吸收，感受上海各博物館推廣與教育當地居民、外來遊客對科技與歷史文化藝術的了解與尊重。這些參訪經驗提供我們思考所謂展覽設計的定位點,與設計方法的改善與精進，並建立新的思維。

# 目次

壹、參訪目的.....	3
貳、參訪行程.....	3
參、參訪過程.....	3
一、上海博物館.....	3
二、上海科技館.....	17
三、上海明珠美術館.....	26
四、上海自然博物館.....	28
五、上海電影博物館.....	32
六、參訪上海歷史建築.....	34
肆、心得及建議.....	35

## 壹、參訪目的

為了後續本館每年特展，規劃了參訪上海博物館、上海科技館、上海明珠美術館、上海自然博物館，以及上海電影博物館等行程。以期透過實際的觀察與現地考察，瞭解上海的都市文化設計，也更深入了解博物館與展示的關係，並對近年來新的設計方式的了解。站在觀者的角度，經由互相討論獲得一些相關作法，並學習不同方法的設計方式與設計觀點，轉化與應用在展場設計上。透過這些的資料蒐集，希望能讓明年度特展的規劃與推動，有更多方面的風貌與新穎的視角。

## 貳、參訪行程

此次到大陸上海執行參訪計畫的時程從 2018 年 9 月 14 日至 9 月 21 日，共計 8 天。因飛往上海班機時間，路程為 1 天去程與 1 天回程，其餘 6 天則停留在上海，進行博物館有關參訪事宜。詳細行程羅列如下：

2018 年 9 月 14 日 (星期五)	從桃園機場搭機前往上海
2018 年 9 月 15 日 (星期六)	參訪上海博物館
2018 年 9 月 16 日 (星期日)	參訪上海科技館
2018 年 9 月 17 日 (星期一)	參訪上海明珠美術館
2018 年 9 月 18 日 (星期二)	參訪上海自然博物館
2018 年 9 月 19 日 (星期三)	參訪上海電影博物館
2018 年 9 月 20 日 (星期四)	參訪上海復古建築
2018 年 9 月 21 日 (星期五)	上海搭機返回臺灣

## 參、參訪過程

### 一、上海博物館

上海博物館是一座大型中國古代藝術博物館，建築設計造型像中國古代銅錢+鼎的兩側把手形式的元素(圖 1)，但官方介紹他們的建築主體造型是源自中國傳統「天圓地方」的世界觀，再以融入現代感的線條來呈現。走近看外觀收邊細部搭配青銅器上的特有動物紋路(圖 2)，增添中國風元素。上海博物館是中國的四大博物館之一，館藏文物近 102 萬件，其中珍貴文物 14 萬件，尤以青銅器、陶器、瓷器、書法與繪畫為特

色。展館是免費入場的，但每日有人數限制，進入展館後首先看到的是圓形球形結構的天井的天光穿透了4各樓層(圖3)，每個樓層有2、3各展區，觀眾經由手扶梯與樓梯去參觀(圖4)，由於樓層清楚，所以參觀起來，也非常順暢不會迷路。每個展廳的展品與文物的數量都非常多很精美，展區設計皆為常設展的規格，主要也都以靜態展示為主，因為多媒體的播放展示很少，所以如何把文物的特色透過展示手法讓文物可以襯托的效果更好很重要。



圖 1



圖 2



圖 3



圖 4

1F 為中國古代青銅館、雕塑館；2F 為中國古代陶瓷館、暫得樓陶瓷館；3F 為中國歷代書法館與繪畫館、中國歷代查印館；4F 為中國古代玉器館、中國歷代錢幣館、明清家具館、少數民族工藝館。以下主要介紹展示手法層面來介紹，因為我們參觀順序從4F開始，所以就從4F的展廳開始說明：

#### 4F 少數民族工藝館

少數民族工藝館分成 7 區陳列了少數民族的服飾工藝、染織繡、金屬工藝、雕刻品、陶器、漆器、藤竹編和面具藝術等近 600 件(圖 5)。少數民族服飾展區，地板為木地板，牆壁為灰色抵石子類材質牆面，展櫃上的裝飾為波浪形式，展櫃設計上燈光上下皆透過玻璃照亮展品，展櫃內使用米色胚麻布類襯底，壓克力固定，壓克力展架依照每件展品量身製作，展櫃內的白色壓克力小展台的波浪形狀(圖 6)與展櫃外上方的波浪圖案是一致性的設計(圖 7、圖 8)，櫃內燈光是柔和的照明，不用投射燈直射，以保護展品。展櫃內的透明壓克力支撐架線條美觀，做工也細緻，白色壓克力雖現代感但也能把展品襯托得很好(圖 9)；面具的展示方式在櫃內壁面再加一片片深色木板，大方簡潔襯托面具更有質感(圖 10)，也增加視覺層次。



圖 5 入口



圖 6

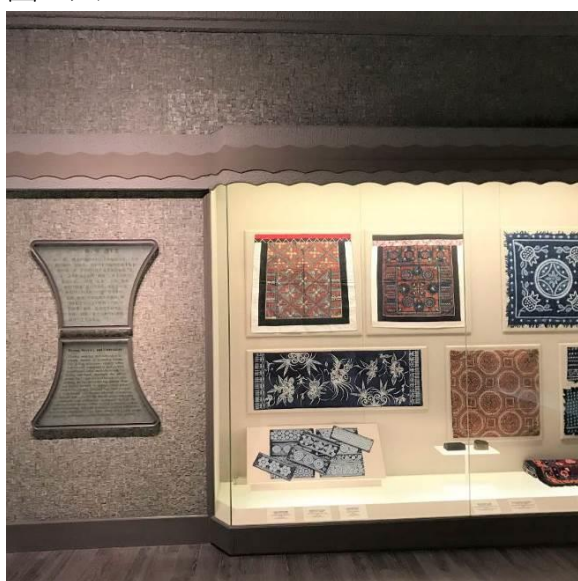


圖 7



圖 8



圖 9



圖 10

#### 4F 歷代錢幣館

錢幣館介紹了各個朝代不同皇帝年號的錢幣與製作模具，展場皆為展櫃內的燈光亮度，整體亮度不亮，獨立展櫃整體設計以戰國的「尖足布」古錢幣的形狀，做為設計元素的特色(圖 11)，不單調呆板，增大小小錢幣展示的視覺份量，也讓此區一看就知道是展示古代錢幣的區域。櫃內錢幣皆由小壓克力罩固定於牆面上(圖 12)，元寶的展架也使用錢幣的造型，直立展架壓克力符合展品刻溝固定(圖 13、14)，再看細部支撐錢幣的展示台做工細緻，但形狀有點複雜(圖 15)，如果再簡單一些，會更好看；固定錢幣模具展品的透明小爪子，做工細緻美觀(圖 16)，應是為每個展品量身所做的。



圖 11



圖

12



圖 13



圖 14



圖 15



圖 16

#### 4F 古代玉器館

此區比其他展區光線要暗，深色地板與牆面，延著牆面的展櫃內凹嵌入櫃內(圖 17)，使用深藍色壁布為展櫃底並加上壓克力架支撐玉器展品(圖 18)，雕刻玉石的展示支撐架雖然輕巧俐落沒有多餘的線條，但看起來不夠牢固，如果遇到地震可能掉下來摔破(圖 19、圖 20)，應需再綁魚線加強牢固，尤以在多地震的台灣更需要再多一道綁魚線的程序。





圖 17



圖 18



圖 19



圖 20

#### 4F 明清家具館

家具館除了介紹傢俱材質並有許多明清的木頭傢俱展品，書桌、太師椅、櫥櫃、床、多寶格、屏風等，雕工很細緻，此展區裝修較少，使用白色的牆面與深色地板，家具陳列方式較傳統，就是展示台一排並列擺設家具，展品很細緻(圖 21、圖 22)，但是牆面有做古代的花窗來增加了一點氣氛及美感(圖 23)，也有 2 區仿古代室內居家的房子的書房與客廳傢俱配置方式(圖 24、圖 25)，但壁面過於簡單，展件無加玻璃罩，所以展品展台與觀眾維持一個距離，避免觀眾觸碰，在整體的布置搭配上不夠完整(圖 26)。



圖 21



圖 22

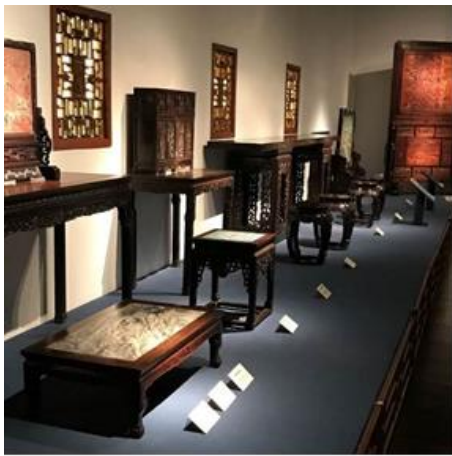


圖 23



圖 24



圖 25



圖 26

### 3F 歷代書法館與繪畫展區

歷代書法館與繪畫展區，木地板配合深木皮色的牆面造型，此區的櫥窗展示櫃體之造型，以中國古典建築線條做造型元素(圖 27、圖 28、圖 29)，展櫃上下為中國建築

紋飾佈置，非常適合展示書法與國畫作品，莊重典雅大方，文字面板也以細緻的畫框框起，及中國式的五金掛勾。展櫃皆使用落地大面玻璃，中間展櫃為2面玻璃透空視覺為穿透感，內部則放置淺木色斜展架，牆壁的展櫃內部則為米色牆面，卷軸畫作展品固定於上方軌道上，溫濕度出風口也固定於展櫃內上方(圖 30)，櫃內的燈光有一個很大的特色，就是在沒人欣賞時，是不亮的，但有人靠近櫥窗作品時，上方的燈光就會感應到而亮起來(圖 31)，這樣的燈光設計，可以保護脆弱的紙畫作及書法，減少光害時間，延長作品的壽命。



圖 27



圖 28



圖 29



圖 30



圖 31



圖 32

### 3F 歷代印章館

展區內展出璽印篆刻約 500 餘件。整個展示順序以印章藝術的發展歷史為線索，從西周至清末，為觀眾展示了中國的印章歷史與各個時期印章的不同風貌和深厚的藝術內涵。展櫃內展櫃有許多高低壓克力展架，展櫃內印章與蓋出來的圖樣陳列相互配合，設計形式為周圍牆面的排列櫃體與中間幾各柱狀形展櫃方式，展櫃內印章展示方式，以一個個口字型的透明壓克力展架放上印章，印章下方放置柱形依照展品觀賞角度，斜面壓克力上貼上反射紙，使觀眾可以看到印章下方的圖樣，櫃內櫃面是霧面玻璃，霧面玻璃下方再打燈，讓整體的透明壓克力材質的質感可以提升(圖 33~36)。

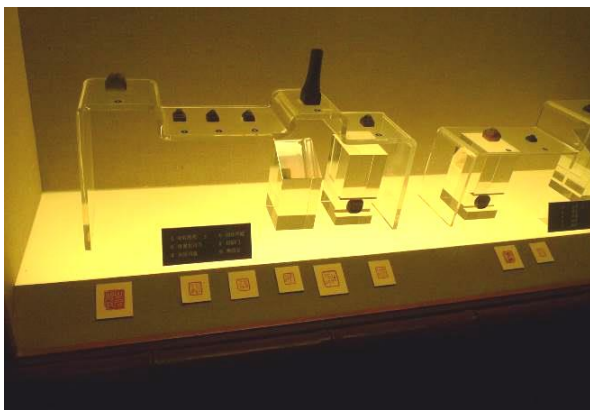


圖 33



圖 34



圖 35



圖 36

## 2F 古代陶瓷館

此區中個歷代各個時期的代表性的陶瓷皆有展示，展櫃也是沿著牆面設置與中間放置幾各展櫃，地板與牆面為灰色色系，展示方式也幾乎是以U字型壓克力展架為主，U字型壓克力展架用在印章區是恰當的，但用在陶瓷器展示就不太合適了，由於陶瓷器較大件或高度較高，而U字型壓克力展架又多數高度做的有些高，視覺上就覺得U字型壓克力展架變得薄弱，感覺穩定的力量不夠，因此效果看起來就沒那麼好看，如果U字型改成五個面體，並且有的高度不要撐太高，就會好看多了(圖 37~43)；唐三彩的文物相當多樣又漂亮(圖 44)。



圖 37



圖 38



圖 39



圖 40



圖 41



圖 42



圖 43



圖 44

## 2F 暫得樓陶瓷區

此區為仿作陶瓷的工廠模樣，空間陳設的擬真度與品質皆佳，捏陶製作區、燒窯區等等，都頗具看頭(圖 45~48)。



圖 45



圖 46



圖 47



圖 48

## 1F 古代青銅館

有人說來上海博物館必看的是古代青銅館，一進入展區在入口有座實木雕刻牆，就以青銅器的紋路來雕刻作背景牆，很粗曠大氣，這意象結合古樸與現代的設計感是有到位的(圖 49、圖 50)。展區很大，地面鋪滿灰色地毯，搭配深木頭色的橫條展櫃，展示櫃的外觀設計，也是以實木為素材，下方面體雖是橫條的格柵式造型(圖 51)，並不具創意，但看起來厚重扎實，視覺穩定度夠，而整體比例也算美觀，展櫃內除了木作檯面裱灰色壁布以外，上方放至壓克力固定與抬高展品，只是櫥窗型的展示櫃裡的青銅器展架，又是「」字型壓克力展架(圖 52)，青銅器是看起來比陶瓷還厚重的感覺，實在不適合再用看起來薄弱的「」字型壓克力展架，加上壓克力是透明的，更看起來撐不起青銅器，展架快被壓塌的感覺，我想他們當初在佈展時似乎也發現這個視覺薄弱的問題，所以此區的「」字型展架，有轉了方向，讓「」字型的正面不適面對觀賞者，而是轉向兩側，看起來是有好一點點，但效果不大，應該是改成五面體，不透明的展架，較

適合並能更襯托青銅器的氣勢。青銅器最早是用來當作禮器，從青銅礦物、製作場景、製作方式、各個年代的青銅器、紋飾意義、用途等細節皆一一講解，展示的商周青銅器，各種功能與用途相當多樣與完整，功能不同，形狀就不一樣，每件都很美麗，而數量也非常的多，看得目不暇給(圖 53~58)。



圖 49



圖 50



圖 51



圖 52



圖 53



圖 54





圖 55



圖 57



圖 56



圖 58

## 1F 古代雕塑館

此區的室內設計很簡單，沒有複雜的室內裝飾設計，展場內展示石頭、木頭、陶瓷雕塑展品，牆面以朱紅色為主調，搭配黑色展櫃、綠灰色地毯(圖 59、圖 60)，很亮麗大方又不失穩重，展場動線上較自由，但展品體積較大，所以展櫃與展櫃間的距離較近，有許多佛教雕塑精品，展品大部分為石頭材質的雕塑品，展品除了少數有加上玻璃罩其他皆無罩子，標示請勿觸碰，朱紅色的牆面襯托淺土色的展品，以顏色搭配和燈光搭配得很好，而土黃色的雕塑石像，也非常適合朱紅色的搭配，雖然沒有複雜的室內裝飾設計，但因為顏色選對了，燈光也打得不差，感受到佛教的氛圍，所以整體氣氛營造是成功的(圖 61~64)。



圖 59



圖 60



圖 61



圖 62



圖 63



圖 64

## 二、上海科技館

上海科技館作為上海市最主要的科普教育基地，以「自然·人·科技」為主題的展覽館，雖然命名為科技館，但實際展覽內容不是只有科技而已，還包含自然、人文

與科學。科技館位於科技館地鐵站，是離地鐵出口相當近，一出口便可以直向的走入，科技館的外觀，從高處望去，形狀像一把展開的扇子，從平地上遠出望去也非常壯觀氣派現代感，建築的中間有一個具有標誌性的巨大玻璃球體，鑲嵌在一潭清水之間，意味著生命的誕生(圖 65)，整各展館由 B1 與地面上 4 各樓層組成，展館有生物萬象、地殼探密、設計師搖籃、兒童科技園、智慧之光、地球家園、信息時代、機器人世界、探索之光、人與健康、宇航天地等 11 各展區與 4 個影院。在進入主題展示設計前，也介紹一點上海科技館的觀眾售票區、及出入口的設施設計，售票區窗口上方一大排的 LED 螢幕顯示票價、館內人數、時間、溫度、預約信息等資訊(圖 66)，這是本館可以學習的地方，看起來相當整潔，非常清楚，整齊又美觀。大廳天花板挑高至少 3 層樓高，壯觀又氣派(圖 67)，視野很開闊。接著買完票入場時，就像進高鐵站一樣的閘門，而天花板垂下標示引導設計(圖 68)，非常大方進步，連逛完展覽出場時，也是一樣的閘門與標示引導設計。隨處可見手機充電機器，應該是手機的快速充電功能已經漸漸普遍，但需要使用手機的微信付費，充電的方式集成成一個機台，感覺便利也不占空間(圖 69)，展場內出入口標示於上方相當清楚整齊。1F 賣店除了販賣一般的玩具商品以外也有許多自然科學教育的商品，讓我們注意到的是螞蟻觀察盒，可以飼養螞蟻作觀察，館內的觀眾很多，小孩也比其他館所來的多，館內有許多需要排隊的互動遊戲，通常如果要體驗必須提早去領票。

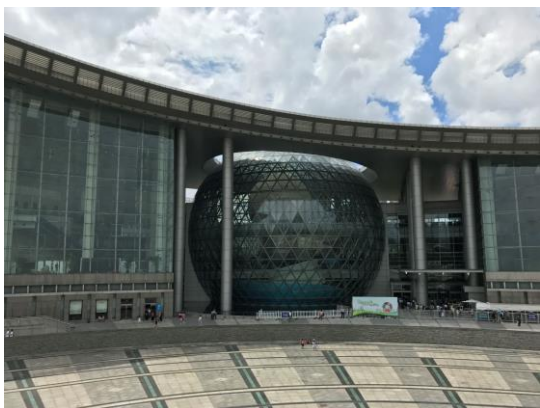


圖 65



圖 66



圖 67



圖 68



圖 69

## 球幕影院

我們一到科技館，便購買了球幕影院的門票，選擇觀賞海洋：藍色星球，球幕影院有球幕電影和天象演示，球幕直徑為 23 米，傾斜度 30 度，球幕可以覆蓋眼睛四周角度，讓人有身歷其境的感覺，可容納觀眾約 280 位。海洋：藍色星球，是 BBC 耗時 4 年拍攝的影片，影片內容介紹海洋的各種生物的活動，聽魚類的交談聲、使用工具的豬齒魚、章魚的盔甲等，海底魚類我們通常很少知道他們是如何交談的，借由這個影片發現海洋的活動其實很熱鬧，豬齒魚使用敲擊打碎貝殼吃到肉，這與人類的行為很相關，人類滿早使用工具，進而進步發展生活，影片從冰冷的北極海岸到溫暖的熱帶海域，然後再到海洋深處，觀察海底生物的活動，在觀賞過程中與本館做了些比較，球幕影院的椅子與前排椅子的間距太近，當觀眾座位在裡面時不好進去，觀影時球幕螢幕的接縫很明顯，影響觀眾觀影感覺。

## 生物萬象

生物萬象區入口的主視覺設計，使用金屬弧形牆，挖鑿動物剪影的設計，灰色、寶藍色底板及白色字體，簡明俐落大方有設計感(圖 70)。動物世界展區主要目的為表達出生物的多樣性，裡面動物標本展品佈置於一個大草原中，牆面以輸出做為背景，有許多的植物，並用展示說明牌分區(圖 71)，說明牌延續鑿空設計，鑿空厚度加厚，看起來效果很好，展區分成非洲、亞歐、美洲動物群，展場兩側有非洲草原、非洲草原的自然造景，無論在樹木、沙地、岩石等的材質上都非常寫實，而草原上有許多動物毛皮標本，每隻動物都很漂亮(圖 72)。標本有動有靜，有正在補獵或追逐的動態型態。但由於是挑高很高的天花板，草原的背景牆高度，並沒有跟著像天花板一樣高，所以照射的燈具，從牆面上方伸出懸臂來架設，破壞了整體畫面，擬真場景就變得較不真實了(圖 73)。另一個展示說明板設計，解說更多有關動物知識的面板，特色是面板有高低落差層次的設計，配上簡單的藍白色，還蠻好看的(圖 74)。走出動物草原區，就進入一座山，開始爬山，山的蜿蜒的自然景色做的很逼真，階梯、竹橋、山洞、…等等，好像真的去戶外爬了一座小山一樣(圖 75)，其實景觀是仿照雲南的自然風光，分為熱帶雨林區和石林區。



圖 70



圖 71



圖 72

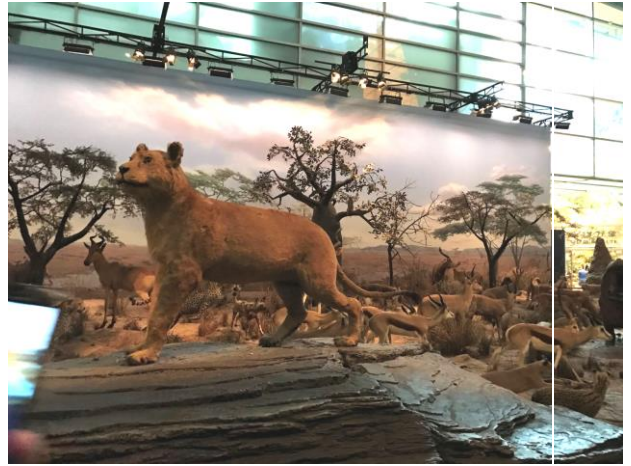


圖 73



圖 74



圖 75

## 生物萬象

生物萬象是一個大型的模型(圖 76~圖 79)，讓觀眾爬山，有石階路、竹橋、鐘乳洞等，沿路觀賞動植物模型，動物模型為會動的模型，體型有被放大，並穿插著鳥類、魚、蝴蝶、蝙蝠等展示板與展品等。



圖 76



圖 77



圖 78



圖 79

### 地殼探密

地殼探密體驗各種地質變化(位於地下樓層)，此區令我印象深刻的是鐘乳石的擬真場景，也是很逼真的(圖 80)。

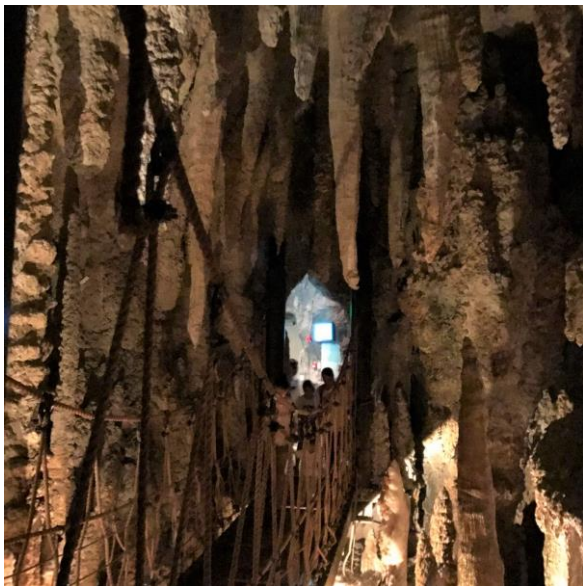


圖 80

### 地球家園

地球家園展區倡導人與自然和諧統一、同生共榮，空間展示設計上是走現代的意象風格，眾多的一根根粗細不一的壓克力黃色、綠色圓光柱，代表森林的意象，感覺夢幻又現代(圖 81)，鳥類標本與夢幻又現代的場景是很搭的，並不會突兀(圖 82)。



圖 81



圖 82

### 蜘蛛展

沿著手扶梯上去，看到的是蜘蛛展，展板使用深藍色當背景，標題字使用紅色跳色，展品與互動感覺較舊，感覺需要更新或整理和維護，動線上展板與展板間的距離較近。(圖 83、圖 84)



圖 83



圖 84

### 信息時代

信息時代展區主要表現信息技術引領社會巨大變革，此區的場景更現代風格，使用曲線鐵件架構，繃上白色布料，內部藏藍色燈光，以曲線白色發光面構成的空間，非常強眼，很適合搭配各種有關電腦、電子的科技產品，能彼此襯托其科技感(圖 85~圖 88)。展品內容介紹許多生活中的物件，電話、音樂、電腦、網路、電子寵物、衛星、攝影等。





圖 85



圖 86



圖 87



圖 88

## 機器人世界

此區許多的牆面造型使用了大量的玻璃纖維強化塑膠為造型，展示機器手臂。(圖 89、圖 90)。



圖 89



圖 90

## 宇航天地

宇航天地展區展現人實現飛天夢想足跡，展場天花板有灰色天花板嵌入 LED 小燈 (圖 91)。此區的各种飛上太空的設備，譬如：火箭、太空梭等模型都做得很細緻逼真，

周圍的空間設計，也能搭配襯托展品的特色(圖 92~圖 95)，天花板垂掛的雕刻火箭、太空梭等的壓克力板，也很精緻漂亮(圖 96)。



圖 91



圖 92



圖 93



圖 94



圖 95



圖 96

## 探索之光

探索之光展區揭示人類破解物質和生命之謎，此區的入口意象，在天花板處設計了，橢圓心旋轉的軌跡，來代表量子論、相對論物質結構、基因技術、核能、雷射等等研究，很有設計感(圖 97、圖 98)。

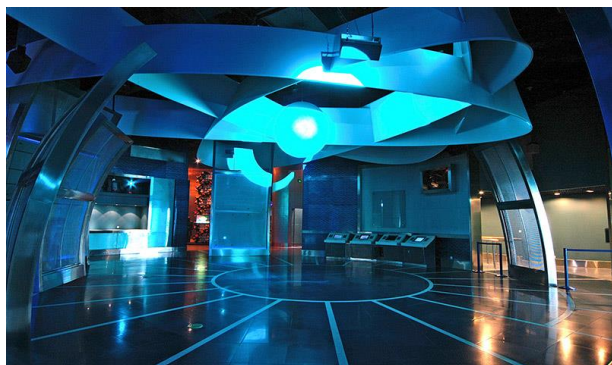


圖 97

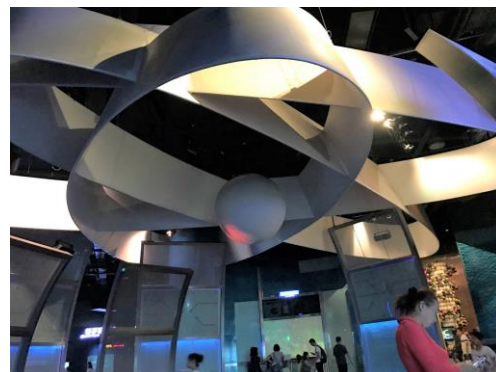


圖 98

展館內每層的展覽是互通的，與其他館空間不同的地方在於使用大量的玻璃纖維強化塑膠做空間造型，相對來講空間的造型複雜度較高，並且有大量的互動展品，觀眾年齡成較低，不少父母帶小朋友去排隊的人。

## 三、上海明珠美術館

我們搭上地鐵就可到達明珠美術館，上海明珠美術館是一所非營利民營美術館，由紅星美凱龍家居集團與上海新華髮行集團合作創建，國際建築大師安藤忠雄所設計，於 2017 年 12 月 19 日開館，「明珠美術館」與新華書店形成「光的空間」。安藤忠雄的建築設計都與光、風、水等人與氣候的概念做連結，展品具有知識與藝術性，上海明珠美術館的展品皆為藝術型態較多，美術館於建築物最頂層接續頂層的自然光線，就如同誕生於光的空間之中，展覽是人對於展品的閱讀空間，這樣的思想閱讀方式與書局的空間做連結與串連，首家「美術館+書店」結合的藝術機構，被命名為「光的空間」。目前美術館在展示的展覽為讀書行路-路易威登遊記藝術展，展出十六位國內外優秀的藝術家與插畫家的藝術作品，希望通過展出這些因旅行駐留而創作的作品，引領觀眾通過藝術家角度感受多元文化的魅力。讀書與行路一直是兩個難以分割的主題，此次展覽使用讀書行路為題，觀眾觀賞駐足美術館，就如同進入一個萬花筒，行走腳步就如同轉動筒身，產生不同的視角，藝術家自身的獨特個性與各地的風土人情交織出色彩豐富的絢爛圖景。展覽期內，明珠美術館還策劃了一系列藝術教育項目，邀請有著豐富旅行經驗的作家、跨文化學者和藝術家等圍繞“旅行與文學”、“藝術

史中的旅行”、“駐留”等相關主題，開展講座、沙龍、工作坊等活動。

展場展示了近 3 百件原作插畫，背景色調為白色為主色，此次主題區分為 16 區域並使用色調區分不同的藝術作品，動線上為開放式的動線，設計上既獨立又彼此連通，入口為整面的點陣化的插畫作品，上方天花板方塊組合式設計狀呼應展品，地板放置可移動的方塊各面貼滿輸出，可橫放與直放，展場的天花板設計為線條為三角形拼接，軌道燈沿著設置，並跟著造型做天花板三角形開孔引領天光進入展場，紅色由牆面延伸至另一個牆面中間穿插直立牆面上面嵌入大張的黑白色都市插畫作品，另一個作品使用插畫大圖輸出，上面掛上小幅的手繪插畫作品，繪製沿路的風景與人文，走入另一區主色調為白色背牆掛上插畫作品，說明牆面與中島幾何造型使用淺藍色，直立與弧形的活動牆穿插與圍繞展區，牆面開幾個口內部放藝術家的畫作，展覽內容就如同一幅風景照片，呈現方式為藝術性，在展覽行走就如同隨著藝術家的眼睛行走各地，觀賞不同的風情人文，美術館展示方式較為明亮，因為博物館的展品較怕光害與溫濕度，所以空間氛圍上的感受與設計重點的方式上較不同。



圖 99



圖 100



圖 101



圖 102

#### 四、上海自然博物館

上海自然博物館於 2015 年 4 月 18 日開館，在眾多博物館當中是建築與設備上為較新的館所，建築造型為綠螺、自然界生物的細胞壁(圖 103)、天然植披等等元素，自然博物館位於靜安雕塑公園內，展示內容上也與本館較相近，走上斜坡進入展場，印入眼簾的是博物館細胞壁的玻璃帷幕結構與局部的天窗使我們感受到戶外光線變化與博物館的關係，挑空視野的焦點是巨大的恐龍骨骼(圖 104)，展示順序為由上而下觀賞，展覽入口接連著上下的手扶梯，展示動線較為自由，每個樓層有幾各大主題，大主題中分成一些小主題形成各小區的空間情境。



圖 103



圖 104

## 2F 起源之謎展區

沿著灰色清水模牆首先進入的是 2F 圓形入口的起源之謎，深藍色的色系貫穿整個展示場的意念與氛圍，藍色環狀 LED 燈與地板的圓形圖騰互相呼應表達了星球的懸空與科技感，述說著人類與天文相關的科學發展資訊與星球的誕生過程。

## 1F 生命長河展區

起源之迷接連著 1F 生命長河展區，懸空的多樣性的海底物種模型與高低起伏板岩展台的陸地生物模型與標本，第一眼的模型尺度比例排列方式另人感覺到震撼性，通常同時展示不同物種通常容易視覺上有所錯亂，順序上須加以整合，懸吊的高低與物種的分類順序相當重要 (圖 105)。接續的小主題體驗自然，有許多的活生物展示，蜘蛛、蝴蝶、蛇、魚、水母等，不少觀眾帶著小孩駐足看活生物展示，然後再沿著觀賞動線爬上大型模擬山上的纖維強化塑膠模型，在行走的過程中需要注意安全性，模擬體驗爬山遇到的生物與植物，並穿插著展示的內容。



圖 105

## B1 演化之道與未來之路

演化之道入口生命登陸用長型投影表現生命起源於海洋，從海洋開始介紹地質時代，展櫃由上而下為化石展品、展品名稱、說明面板，讓小孩也可以看的清楚展示內容(圖 106)，恐龍盛世主題展示許多精彩的恐龍骨骼化石與動態的暴龍模型，展櫃內紫色壁布背景襯托淺灰色的恐龍骨骼，搭配起來很有質感(圖 107)，展櫃光線皆透過玻璃減少光線危害並打亮展品，哺乳動物區水平式的說明展台，高度為國小生可以輕易閱讀，除了介紹不同種類的象、馬等，從猿到人展區介紹人類的發展進化，能人、直立人、早期智人，此區使用暗紅色面板搭配弧型木皮展牆，未來之路展區講述一些昆蟲類危害、汙染，B1 臨時展廳巡迴的展覽—物質 2.0，內容不錯，講述許多材料傳導聲音、味道、投影、引力、光線顏色等，可惜缺少維護，與展件的穩固性，感覺較為臨時的展覽。



圖 106



圖 107

### B2M 上海故事

上海位於長江入海口，有許多的海岸邊的生態，此區介紹各種的迴流的魚類與遷徙鳥類，地板使用歐式復古風格圖案，馬賽克地板圖騰很精美(圖 108)，魚類展示模型迴流型的魚類模型數量較多，沒有使用單一個模型，讓觀眾可以了解魚群的分布(圖 109)，鳥類的展台有的使用懸吊方式有的使用坡度幾何摺線高低不同的展台放置鳥類模型(圖 110)，呼應生態的多樣性。



圖 108



圖 109



圖 110

## B2 生存智慧、人地之緣、大地探珍、繽紛生命、生態萬象

此區先經過非洲生態展區與農業溯源展區，展品種類相當多，展示非洲生態標本與模型植物等，展品的數量多擺放面積較大，排列上視覺滿壯觀(圖 111)，介紹牛羊類使用圍籬的概念，展示展品，森林的音樂家有許多的大樹幹，樹洞裡有鳥的聲音(圖 112)，除了鳥類的介紹還有蝴蝶、蛇、帝王蟹、貝殼大型等的分類表。農業溯源接續人地之緣展示與人相關的生活物品跟中藥、紡織..等。大地探珍展示不少的礦物，展台造型也搭配著山型造型，此區設計較為保守。



圖 111



圖 112

展場主色調為大地色系呼應著綠建築的概念，活動目錄指示架設計，指示牌為活動可替換資訊(圖 114)，設計簡潔清楚。缺點為展場區分較不明確，但相對動線上較自由，看到標本展品搬運只使用人力搬運，容易有所損傷(圖 113)，設計上需考慮如何維護、展品更換、安全性、設計美感、焦點…等。





圖 113



圖 114

## 五、上海電影博物館

電影博物館於 2013 年 6 月開館常設展介紹了 100 年來上海電影業的發展變遷，博物館展陳分為光影記憶、影史長河、電影工場、榮譽殿堂四大主題展區和五號攝影棚及藝術影廳，展場使用許多互動，將許多電影濃縮分類，場景化與互動影片播放，除了讓觀眾了解如何拍電影與電影的歷史，整合傳達完整的上海電影。

### 4F 光影記憶

入口內懸掛許多攝影的場景物件，購買門票後進入電梯，電梯內上方使用為 LED 螢幕，底片影片 5、4、3、2、1，至 4F 由上而下觀賞(圖 115)，動線為固定動線。出電梯後接連的場景為星光大道，鏡面的材質人影圖形，燈光與音樂感應觀眾的走動，讓每個進來的觀眾感受到走星光大道的光影閃閃的感受(圖 116)後，接續的大螢幕電影講述著對導演的想法與過去的時光，展示牆有許多電影明星的燈箱照片，照片統一為黑白照片，燈箱的光線隨著時間的而變化，並在某些區域嵌入螢幕與燈箱照片相結合(圖 117)，天花板與地板為反射的燈光材料，下方展櫃展示著導演的電影手稿、照片、電影使用物件…等。另一展區介紹導演、演員，展櫃面積較大展示電影情景，裡面放置製作人物泥雕塑與介紹演員文字、證書、電影拍攝物件、劇照等，動線上穿插著圓形的展件，放置一些較為大型的電影物件。並有縮小的拍攝電影的場景模型，與 1 比 1 的場景模型。記憶中的上海老電影院的發展歷史，與手繪電影海報的發展，海報使用拼貼的概念去做排列，下方放置一些電影的報導與劇照。



圖 115



圖 116

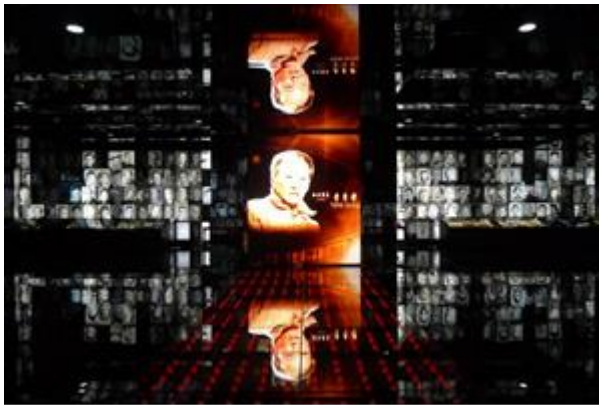


圖 117

### 3F 影史長河

經由手扶梯進入 3F，映入眼簾的是從一個三面環繞投影影片借由一個 3D 的場景搭船出海去(圖 118)，電影內容剪輯電影活動與老建築照片著與引領觀眾進入情境，此區展櫃背景為壁紙色彩輸出，擺放老電影的播放機器、電影物件、海報、照片等，看完展示品接續觀影區，播放老電影，看到頭髮花白的伯伯們坐在軟性凳子上，年輕的時候與現在的時候觀看同一部電影，有一種時光流逝呼應感。此區也介紹上海電影人的搖籃，上海電影專科學校的歷史。另一區圍繞著影碟膠片為背景展示拍電影的機器與設備，中間數量眾多的塊狀造型，藍色投影於上面，手可以放置上方懸空觸控，隨著手勢的點擊可播放出不同年代的老電影(圖 119)，這區呼應著一開頭的影史長河的意念。



圖 118



圖 119

## 2F 電影工場

從這裡有點像參觀電視節目錄製棚、錄音棚跟去動畫片工作室、電影后期工作室、化妝服裝工作室等。每個區域各成一個空間，並使用玻璃做隔間，動畫片工作室、電影后期工作室、化妝服裝工作室也有工作人員真的在此工作，也可以電影片段配音可以模擬不同聲音並製作剪輯影片，也有一些互動展品了解動態動畫影片的原理，了解電影成像原理，學習和體驗電影的製作過程。

## 1F 榮譽殿堂

1F 進入可看到柱狀方塊型的展示，並隨著觀眾的進入，連接慶典式的音樂，展室內容為上海電影百年歷史的成就，並有有幾十部經典名作的圖文資料、電影拍攝物件以及獎杯。也使用傳統展櫃式的介紹了電影的化妝技術與服裝，也有影片《烏鴉與麻雀》的拍攝場景，以蠟像人物生動還原在片場進行拍攝的情景。

4F 展場的缺點為鏡面材料使用較多，玻璃容易互相反射較看不清楚展示物品，相當可惜，同時有較多的聲音出現時容易干擾。1F 賣店的展品銷售種類少，變化也不多，影響觀眾的購買慾。

## 六、參訪上海復古建築

經由地鐵 10 號到達豫園站，豫園為明朝潘允端的家宅，有四百多年的歷史，是典型的江南園林代表，潘允端建造的目的地是「愉悅老親」，而「愉」和「豫」意思相通，所以取名豫園。因豫園歷史建築的影響，週邊環境形成豫園商圈，沿路許多店家坐著仿舊的中國風建築，拍了不少照片外國遊客很多，商店融入了中國建築的特色，獨具一格。進入園內門框的雕工很細膩，看到庭園山水，令人感覺輕鬆，圍繞水池有許多的奇石與松樹、柳樹、竹等景觀，水池養了不少鯉魚，步道連接涼亭與建築物，這

些奇岩異石也可以了解古人工藝，仿自然物件，圍牆上有龍延著雲形圖騰的雕刻栩栩如生，可以感受到主人蓋這建築的用心(圖 120)。



圖 120

## 肆、心得及建議

博物館建造的目的地在保存文化上所遺留的產品與現代的發展科技並傳達許多的知識與生活的環境做聯結，並傳達給下一代。展示設計隨著藝術觀點與建材的改變，設計的手法須隨著時代不斷的改進，完美的呈現展品所需傳達展品的目的。空間設計除了動線造型設計以外本身需注意相當多的細節如燈光的照度、角度，展品的溫濕度控制、展櫃設計的密合度..等。展示設計可以經由記錄並使用不同的材料研究，並且多方的觀看其他新與舊的展示，收集許多的資訊。如此才能確實發揮博物館展示設計的意義，並推廣教育的功能。

經由這次參訪行程，我們發現目前展示設計需要改進的相關事項，有利於提升展示的專業性與知識性，以下四點：

1. 設備的使用：上海沿著地鐵隨處可以見到許多 LED 牆播放廣告與資訊在這個資訊爆炸的時代，現代人非常的繁忙，時間顯得更為重要，如何把相當多的資訊量整合集節在一面牆上，並透過數位化來傳遞、展示，是一個重要的發展方向。
2. 互動展品的維護技術：互動類的展品容易被觀眾使用損壞而需要常常維修，互動的展品也比靜態的展品吸引一般觀眾，在展覽中會有許多的耗材，除了設計上方

便的維修方式，也需要維修經費的支持，才能維持展件的壽命。

3. 專業燈光設備的增強：在上海博物館看到文物類的展品需要相當注意燈光照射的溫度影響，例如紙類或織品的文物就很容易受到燈光的影響而發生退色或變質，為了減少這些影響並延續傳達文化給觀眾的時間，上海博物館在中國歷代書法與中國歷代繪畫展區，使用感應式燈光照射，專業的調光設備與感應式燈照在文物類的展覽更顯重要性。
4. 專業溫濕度展櫃的設置：文物類的展覽因應展品需要溫濕度控制避免展品的龜裂或長蟲等而危害展品，展場因應材質或設計而有些造型變化，容易影響展櫃的密度之前曾經在中正紀念堂參觀「大英自然史博物館展」，此展雖然是巡迴展，展櫃是專業的訂製氣密櫃，加上良好的廠商配合，溫濕度控制就可以維持穩定，溫濕度展櫃的製作是一個的技術，如有符合溫濕度展櫃標準下，以此發展展場設計，減少展櫃影響的狀況，是一個相當好了方式。