

出國報告（出國類別：考察）

日本島波自行車道系統考察計畫

服務機關：教育部體育署

姓名職稱：黃幸玉科長

陳永國科長

派赴國家：日本廣島

出國期間：107.06.03-07

報告日期：107.07.16

摘要

為營造優質友善之休閒運動環境，本署積極營造友善自行車道，106年9月執行前瞻基礎建設計畫—城鄉建設—營造休閒運動環境計畫，其中包含補助地方政府營造友善自行車道。為輔導地方政府建置優質友善自行車道，並可有效串連地方特色景點、帶動地方產業發展，本署前往日本知名島波海道自行車道考察體驗，吸取相關經驗。

島波海道自行車道號稱日本最美自行車道之一，每年吸引國內外自行車愛好者前往騎乘，體驗瀨戶內海景色及當地特色產品。實際騎乘發現，島波海道自行車道有直覺性之標線引導，在重要路口亦有導引告示，使騎乘者可以直覺地騎乘。另該自行車道路線更利用各具特色之跨島嶼高速車道路橋，可俯瞰瀨戶內海之島嶼風光，並串聯各島嶼主要景點，可引導騎乘者前往體驗，有效帶動地方觀光人潮。

島波海道自行車道之規劃經驗無疑是成功的，目前各縣市政府規劃區域內環狀自行車道，應妥善調查區域知名景點及特色路線，並建置完整之導引資訊系統，方能提供友善之自行車騎乘環境，並成功串連地方特色，吸引民眾前往，帶來人潮，進而吸引廠商進駐，帶動產業發展。

目次

壹、目的.....	1
貳、過程.....	2
參、心得與建議.....	12

壹、目的

為營造優質、友善、安全、普及之休閒運動環境，教育部體育署（下稱本署）積極推動各項公共建設計畫，協助直轄市及縣（市）政府改善各類型運動設施及建置自行車道。

騎乘自行車為我國國人常見之運動種類，依本署106年運動現況調查，有運動之民眾，約有11.4%從事自行車運動，為所有運動種類之第4名。因此本署自102年起執行「自行車道整體路網串連建設計畫」，協助地方政府打造區域自行車道串聯及我國十大經典自行車道，並配合交通部完成自行車國道1號線。另依據行政院推動前瞻基礎建設計畫，執行「營造休閒運動環境計畫一」，持續推動自行車道硬體優質化，及規劃風景區或景點串聯之環狀自行車道，期能再造新十大經典路線。

日本瀨戶內海島波海道自行車道，有日本最美自行車道之美譽，更與我國「日月潭向山自行車道」，締結為姊妹自行車道，為成功結合觀光、交通、運動休閒之自行車道路線。可作為本署推動「前瞻基礎建設計畫一營造休閒運動環境計畫一營造友善自行車道」，協助地方政府完善自行車道相關硬體設施之參考。

貳、過程

一、 出國期間：107年6月3日至7日。

二、 出國地點：日本廣島。

三、 考察行程

本次考察程由本署考察人員選定以島波海道自行車道為考察標的，以實際騎乘自行車道方式，體驗當地自行車租借及觀察自行車道硬體設施。本次考察賽會場館之行程臚列如下表：

表1 日本島波自行車道系統考察計畫行程表

日期	行程概要
6月3日	搭機前往日本廣島縣廣島市
6月4日	考察廣島市市區自行車騎乘環境及移動至廣島縣尾道市
6月5日	騎乘島波海道
6月6日	考察自行車複合設施--尾道 U2及移動至日本廣島縣廣島市
6月7日	賦歸回國

四、 考察紀要

本次考察行程於107年6月3日下午5時30分於桃園機場出發，至廣島縣廣島市已下午10時許。隔天在移動往尾道市前，考察廣島市區自行車騎乘環境。廣島市區並無劃設自行車道，而是人行道允許行人及自行車通行使用。另人行道除自行車架及專用停車場之外，禁止停放自行車，如有違規停放，將會拖吊至暫置場暫放。為便利民眾自行車停放，市區內廣設停車場或自行車架，並設置停車場告示，使民眾知悉何處有停車場。其中自行車架需收費，前30鐘免費，另停車場部分，則可臨時停車或月租，月租車則有月租貼紙以示區別。



圖1 路邊自行車及摩托車停車場



圖2 自行車及摩托車禁止停車標誌；停車場、拖吊場等資訊告示牌



圖3 人行道行人及自行車通行許可、自行車摩托車禁止停車標誌；自行車、摩托車停車場資訊告示



圖4 自行車停車架及自動收費箱

6月4日下午搭乘高速公路巴士由廣島市移動至尾道市，休息一晚後，於6月5日前往騎乘島波海道自行車道。

島波海道為連接日本本州廣島縣尾道市和四國愛媛縣今治市，由各具特色

的高架橋樑將瀨戶內海的島嶼，包含大島、伯方島、大三島、生口島、因島及向島，連接起來的汽車高速道路。而島波海道自行車道，則是利用各島嶼上之縣道及跨島嶼之高速道路橋樑規劃之自行車道，並沿線劃設藍色標線，全長約70公里。因沿途可以欣賞瀨戶內海之風光，有日本最美自行車道之美譽，並與我國「日月潭向山自行車道」，締結為姊妹自行車道。

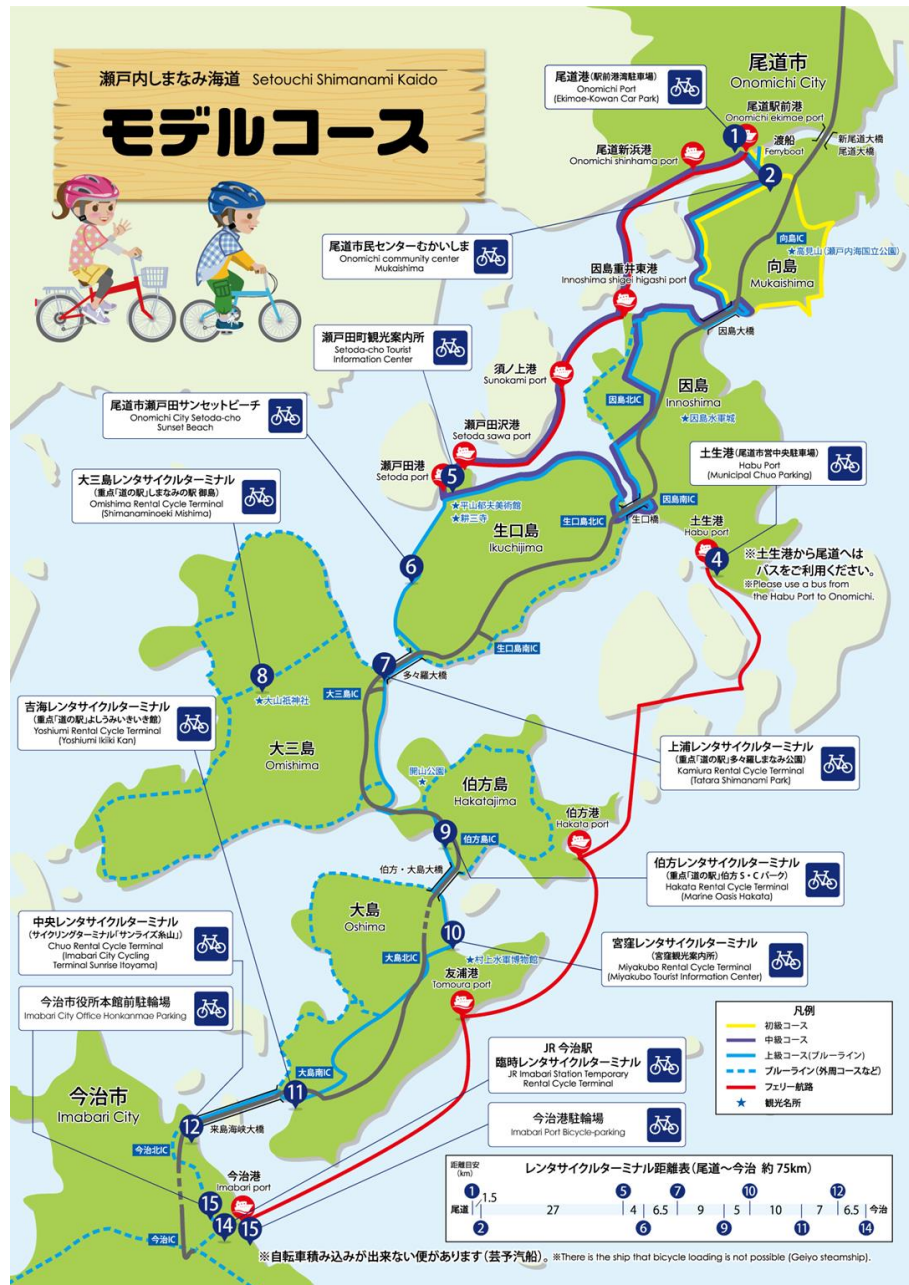


圖5 島波海道自行車道路線圖（摘自網站 <http://shimanami-cycle.or.jp/rental/>）

尾道市主要之自行車道租借有三種，一個是公共管理的「租賃自行車服務」（Rental bikes service on Shimanami Kaido）、GIANT（捷安特）和 RED

BICYCLES ONOMICHI。

「公共租賃自行車服務」在尾道市和今治市之間，有13個自行車站，因此可以在每個島上還車；「GIANT 店」則只有兩個租借點，分別在 JR 今治站和尾道的 ONOMICHI U2；「RED BICYCLES ONOMICHI」是尾道市當地的自行車店，因此無法如「公共租賃自行車服務」有異地還車之服務。

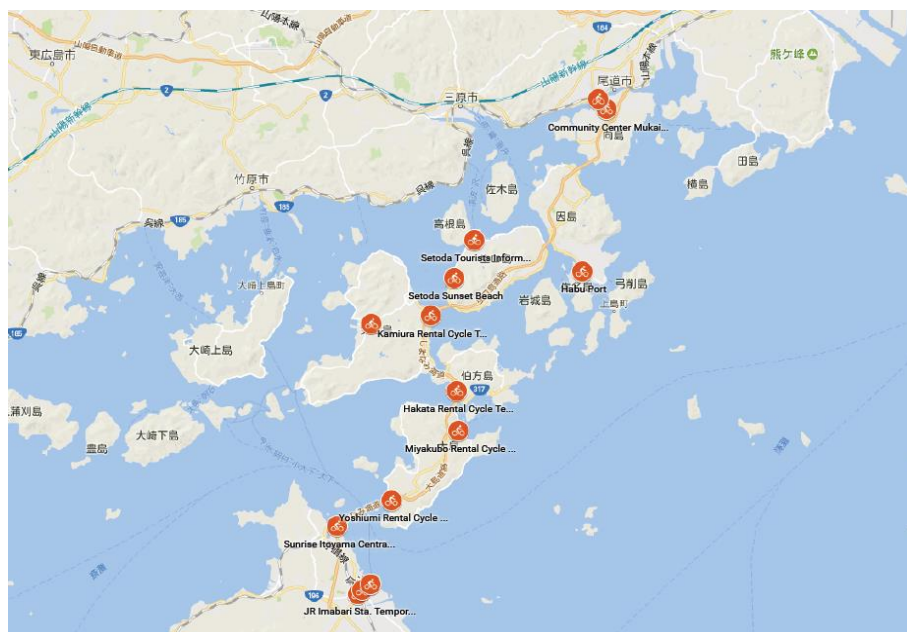


圖6 「公共租賃自行車服務」據點

「公共租賃自行車服務」設有網站（<http://shimanami-cycle.or.jp/rental/>），可於網站事先預約租車，車輛租借價格如表2，如於租車地點返還自行車，可返還保證金，如於異地還車，則保證金不返還。

表2 「公共租賃自行車服務」自行車租借費用價格表

類別	出租費用	保證金
大人(中學生以上)	1,000元/天	1,000 日元
兒童(小學生以下)	300日元/天	500 日元
電動自行車(只限大人用)	6小時以內1,500日元	1,000 日元
雙人自行車	1,200日元/天	1,000 日元

本次考察的騎乘體驗，由廣島縣尾道市出發。6月5日上午，本署考察人員前往設置於 JR 尾道車站前港灣停車場之租賃站辦理自行車租賃，租賃自行車時，均會免費提供安全帽予租車者使用。出發前，業者會對租車者進行路線說明、故障求助電話及途中休息站或景點、還車時間及相應渡輪搭乘等資訊。

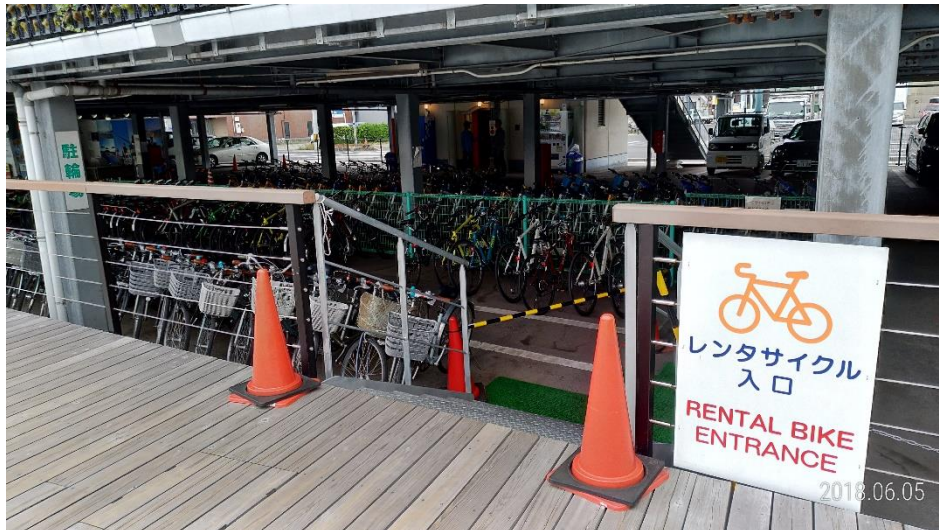


圖3 自行車租賃站1



圖4 自行車租賃站2

由尾道市方向出發，所經第一個島嶼為向島，因連接尾道市區及向島間之聯絡橋——新尾道大橋，無法通行自行車，因此由尾道市區前往向島必須達成渡輪前往。從自行車道租賃站出發，沿途即可發現藍色標線引導前往向島之渡輪出發點。

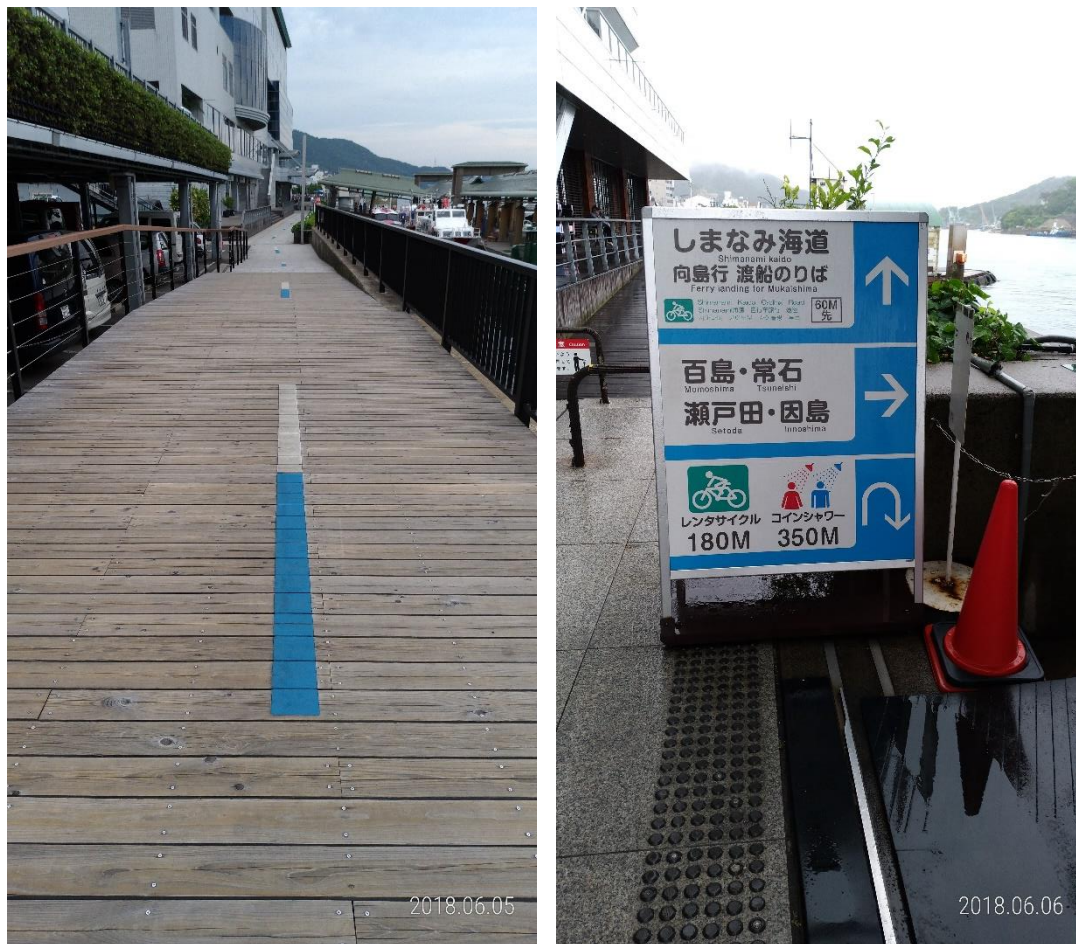


圖5 自行車租賃站外藍色標線指引及前往向島渡輪指示牌



圖6 搭乘渡輪前往向島

下渡輪出渡口後，即可見到路面標有藍色之車道線及自行車道標誌，引導騎乘者，在交叉路口亦有設置告示牌提供訊息，使騎乘者了解路線及方向。另沿途藍色標線亦有標誌距離終點之里程，另有部分里程告示牌，提供騎乘者目

前是位於何處島嶼及距離重要景點或觀光處所之距離。

島嶼間之連結是利用高速公路用橋，因為縣道與高速公路用橋有相當之高程差，因此縣道前往高速公路橋之連絡道以平均3%之坡度規劃設置，在前往連絡道的交叉路口有明顯之告示牌，而藍色標線亦清楚給予騎乘者前往之方向。連絡道允許機車及自行車通行，其中自行車通行無需收費。

本次騎乘體驗約當中午時分至生口島，用完午餐時因逢下雨，因此結束本次騎乘體驗，並於生口島瀨戶田港搭乘渡輪回到尾道市區。



圖7 藍色標線及往今治市方向距離里程標線



圖8 沿途藍色標線及往因島大橋之指示牌



圖9 向島上之自行車藍色線指向告示



圖10 藍色自行車路線上觀光景點距離告示牌（因島）



圖11 前往因島大橋連絡道之告示牌及藍色標線



圖12 連絡道車阻



圖12 連絡道設置車輛通行計數器

6月6日前往尾道 U2 (ONOMICHI U2) 參觀，尾道 U2位於尾道港區旁，前身為一座由縣府營運的海運倉庫，目前改造為針對愛好自行車族群所設計之複合式空間設施，包含旅館「HOTEL CYCLE」、「KOG BAR」酒吧、咖啡廳「Yard Café」、麵包店「Butti Bakery」、餐廳「The Restaurant」、商店「U2 shima SHOP」與「GIANT」自行車店。其中旅館「HOTEL CYCLE」為自行車主體旅館，規劃為住宿旅客可攜帶自行車進房之住宿空間，為前往騎乘島波海道自行車道之騎乘者趨之若鶩之住宿地點。另「GIANT」自行車店提供自行車出租及販賣各式自行車裝備，可提供前往體驗島波海道自行車道之騎乘者方便使用。

於參觀完尾道 U2後移動至廣島縣廣島市，並於6月7日返回國門。

參、心得與建議

本次參訪觀察所得，謹針對本署推動相關計畫協助地方政府營造友善優質休閒自行車道環境提出建議如下：

一、都會區營造低碳城市，發展自行車綠色運具，應豐富相關友善資訊及設施

為營造低碳城市，各地方政府陸續引進如 U-bike 或 O-bike 等共享式自行車系統，作為民眾短程運具使用。而 O-bike 曾經一度因民眾隨處放置影響市容，而遭政府機關預以廢棄物處理。

因此各地方政府除營建自行車專用道或加寬自行車道，以供民眾騎乘使用外，應加強設置相關停車空間，如劃設專用停車格、停車彎或停車架，並於明顯處設置資訊告示牌，方便民眾得知相關停車資訊並使用。如此，再輔以拖吊之嚇阻措施，可避免民眾隨處放置自行車，影響市容。

二、自行車道路線如合併公路系統設置時，公路上行車道標線系統化

島波海道自行車道對於騎乘者而言，最友善之處，莫過於全程路線上，均有藍色標線提示，且遇有十字路口需轉彎處亦設有資訊告示牌，即使騎乘者未於事前研究地圖，仍能輕鬆騎完全程。

臺灣地區已完成自行車道環島一號線設置，路線上設有相關之方向指引標誌，但缺乏如島波海道自行車道全路線之專設顏色標線，建議環島一號線主線及支線上，可比照島波海道自行車道藍色標線，劃設顯著顏色之標線，可提供民眾直覺之騎乘資訊。

另各地方政府持續規劃區域內之自行車路線，亦可規劃統一之標線、標誌，及於適當位置處設置資訊告示牌，提升自行車騎乘之友善度。

三、地方政府規劃自行車道，應串連當地觀光景點，以發展當地產業

島波海道自行車道位於瀨戶內海，沿線可觀賞瀨戶內海、各島嶼風光及各具特色之跨海橋樑，加以沿線串連各島嶼著名景點或當地農產製品銷售點，其特色鮮明，因而吸引國內外旅客前往體驗騎乘，並帶動當地自行車租賃、觀光、農特產等相關產業。

本署補助地方政府建置自行車道，前票選十大經典路線，造成廣大迴響，目前執行前瞻基礎建設計畫，補助地政府以串聯區域著名景點、小吃或知名特產店等建置自行車道，期能再創新十大經典路線。

參照島波海道自行車道成功案例，各縣市政府規劃區域內環狀自行車道，應妥善調查區域知名景點及特色路線，方能成功串連地方特色，吸引民眾前往，帶來人潮，進而吸引廠商進駐，帶動產業發展。