

出國報告(出國類別：洽商)

大陸地區「腦中乾坤-心智的生物學特展」
佈展、教育訓練與活動洽商計畫

服務機關：國立自然科學博物館

姓名職稱：孫館長維新、屈主任慧麗、鄭科長明倫、陳
助理研究員叔倬、劉研究助理憶諄、林科長
如容、莊約聘服務員美鈴、魯約聘服務員志
玉、蔡約僱服務員錫渝、伍約僱服務員孟璟

派赴國家：大陸地區

出國期間：107 年 4 月 14 日至 30 日

報告日期：107 年 6 月 1 日

摘要

本館規劃執行大陸地區「腦中乾坤-心智的生物學巡迴展」佈展、教育訓練與活動洽商計畫，係依本館核心價值進行組織業務與資源盤點，就未來的經營策略訂定國際化經營管理策略方針，規劃發展全球暨大陸地區巡迴展覽營運與行銷推廣計畫，將之前發表之特展資源模組化，重新設計特展以推出新服務模式，將本館特展之客製化服務提供全球暨大陸地區相關館所或單位，以提高資產利用率並開拓新市場。

藉由大陸地區博物館所之推廣，促進國際交流及建立雙方資訊與合作平臺，據以繼續策進本館特展之保存、科研、展示與科普教育等規劃及執行，並達成以下目的及具體成效：

- 一、從大陸博物館所獲得更多資訊以發掘消費者實質或潛在需求，並透過各種手段加以精進提升本館之策展能力，並建立平臺或通路以滿足各界的需求。
- 二、在海外拓展客源並推動行銷推廣計畫，協調海外佈卸展業務之流程與其環節之利害關係人溝通，以建立本館特展專屬的供應鏈與價值鏈。
- 三、提昇本館之競爭力，建立專屬的經營團隊，將本館組織文化融入創新的理念，在博物館產業中，靈活運用專業人才與經營行銷手法，為本館於國內外尋求拓展業務的契機，提供國外商轉之開發等工作之推動及維運，以提供多元之經費來源與可運用之資源。
- 四、與大陸地區博物館所洽談雙方合作意向及建立雙方交流與合作平臺，策進成功經驗及典範移轉、科研技術之交流與支援。
- 五、瞭解博物館及管理單位之營運管理、科研、展示及科普教育模式，經由雙方分享及交流成功經驗及遭遇困境，激盪及構思未來相關創新政策、計畫及服務。
- 六、進行博物館所之導覽解說員培訓方式及計畫，提升導覽解說服務質量。
- 七、洽談第八屆海峽兩岸科普傳播論壇-科學演示新發展與與演示舞臺交流會合作內容，藉由經驗交流與演示，積極謀求兩岸未來可能合作之創意演示活動，協力共進面向大眾推展科普知識，以提升民眾之科學素養，積極促進社會大眾生活福祉。

內容

壹、	展示交流目的	1
貳、	展前籌備	1
參、	展出作業	4
肆、	展示交流行程	14
伍、	工作心得與建議事項	19

壹、展示交流目的

依本館核心價值進行組織業務與資源盤點，就未來的經營策略訂定國際化經營管理策略方針，規劃發展大陸地區展覽營運與行銷推廣計畫，將之前發表之特展資源模組化，重新設計特展以推出創新服務模式，將本館特展之客製化服務提供大陸地區相關館所或單位，以提高資產利用率並開拓新市場。

期從服務對象所獲得的更多資訊以發掘消費者實質或潛在需求，並透過各種手段加以精進提升本館之策展能力，並建立平臺或通路以滿足各界的需求。配合本次特展移展，嘗試於海外拓展展示客源外並與當地館所交流，透過從事各項運輸、展品維護等業務之流程，以維持本館特展展示之品質與形塑價值。

本次特展為本館三十周年特別策劃之展覽，其展覽內容運用大量的互動展件、多媒體影音設備及腦波互動裝置等設備，在物體表象的虛幻間，有效的藉由展件之互動性來提升民眾對於科普知識的理解，使整體展覽內兼顧了遊戲和教育。

本次特展將創新的理念融入博物館產業中，靈活運用專業人才與推廣手法，為本館於大陸地區北京中國科技館之展廳展開「腦中乾坤-心智的生物學特展」佈展作業，並藉由本次特展移展提供本館多元之經費來源與可運用之資源。

貳、展前籌備

本特展首站於中國大陸北京中國科學技術館(下稱中科館)展出。本次展覽地點於中科館短期展廳展出，由於展品修復期間於同場地已有鏡子特展正在展出，相關展件修復、加固、木作重製等工作，僅能於中科館非營運時間進行，進而造成工作時間被大幅壓縮，在策展人及相關同仁的努力下，分工進行展覽相關業務，使特展能如期展出。

一、執行步驟

- (一) 清點本特展之鐵件。
- (二) 清點本特展之多媒體設備。
- (三) 檢測展品多媒體互動軟體。
- (四) 翻譯展版繁體中文轉檢體中文與校對。
- (五) 展品包裝、報關、運輸。
- (六) 展品海運至上海，轉陸運至北京。
- (七) 策展人員至現場協助。
- (八) 組裝及修補展品鐵件架構。
- (九) 修復及重製展品木作。
- (十) 輸出展版圖文。
- (十一) 多媒體互動裝置安裝及檢測。
- (十二) 展前教育訓練。

二、宣傳影片製作

- (一) 本次特展展覽宣傳影片，主要由原展覽於本館照片編輯彙整而成。因本次特展首次移至大陸地區展出，相關宣傳頗為重要，故製作此影片提供與中科館於館內短期展廳入口大螢幕撥放，以利參觀民眾了解展示之主題。



三、 展品裝運

- (一) 因本特展於臺灣地區展出非為模組化之展品，且加上特展多互動裝置及多媒體設備之故，使展品清點、打包工作期程拉長為五天。展品鐵件部分，依據各個單元分門別類擺放，並透過立體架構圖清點是否有缺件情況，並在清點完成後以束帶網綁以便運輸；大型展櫃部分清點完展品面板、架構情況後，以泡棉及塑膠膜包裝，以避免運輸過程之碰撞；大型模型展品集玻璃裝飾部分，以訂製煙燻木箱包裝保護以便於運輸，其他零件部分，均在打包後放置棧板上以塑膠膜固定。
- (二) 本次特展展件共計使用 40 呎增高貨櫃 3 只，於報關、運輸期間適逢大陸沿岸三至五月的霧季，導致貨櫃於上海港報關時程延宕，但經海運公司積極辦理下於 107 年(下同)4 月 11 日順利完成通關手續，轉內陸陸運於 4 月 13 日 22 時 30 分抵達中科院，並於隔日展開佈展工作。



清點展品數量



整體展品清點現場



展品打包防碰撞



展品拉進貨櫃



特展大腦模型拉進貨櫃



第一車貨櫃裝填完畢準備封櫃



玻璃螢幕架拉進貨櫃



固定柱過高現場切除



大型展板拉進貨櫃



大型展板拉進貨櫃

參、展出作業

一、展出地點與日期

展出地點為北京中國科學技術館，由北京市第 8 號線奧林匹克公園站步行約 10 鐘即可抵達，中科館位於奧林匹克公園周圍，為 2008 年北京奧運所

建是近年新興的公共建設區域，亦是體現科技奧運的其中一重要建設；中科館為大陸地區唯一的國家級綜合性科技館，為使本館之特展能於大陸地區提高能見度，故於今年展開雙方合作的序曲，特展展出日期自 107 年 4 月 26 日至 107 年 6 月 18 日止，為期 1 個半月。

二、展品修復、重製

展品因運輸、移展因素而造成展品耗損，故需在開展前重新修復展品，以維持展品呈現之品質與維護參觀之安全，又因考量展品數量眾多，於臺灣地區移展時，木作展品已有破損之情況，在綜合考量下，決定於北京當地重製，以降低運輸成本及耗損；修復工作於 107 年 4 月 16 日展開，由修復展品團隊與中科館策展團隊共同執行，項目包含鐵件架構點焊加固、鐵件缺件補作、鐵件去鏽、部分木作展品加固與重製、展品油漆粉刷、展品故障排除、展版簡體圖文輸出等。



現場破損修復



展品故障排除



展品鐵件組裝



展品鐵件組裝



展品鐵件組裝



展品鐵件組裝



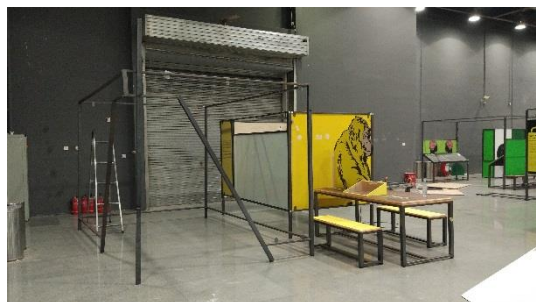
展品模型組裝



展品鐵件組裝



展品模型組裝



展品鐵件架構搭設完畢



展品鐵件架構搭設完畢



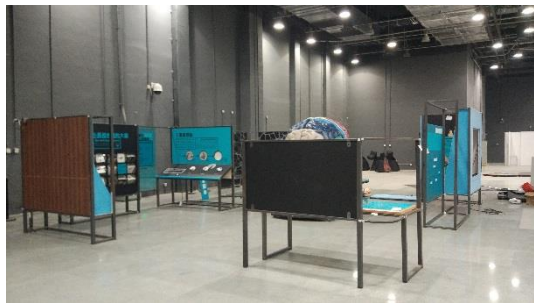
展品鐵件架構搭設完畢



展品鐵件架構搭設完畢



展品鐵件架構搭設完畢



展品鐵件架構搭設完畢



展品加固



展品模型吊掛



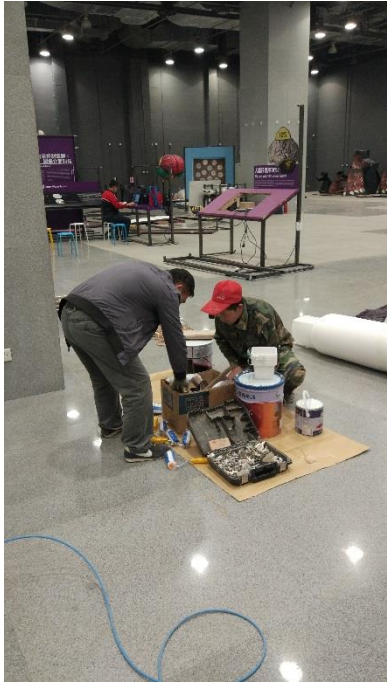
展品模型吊掛



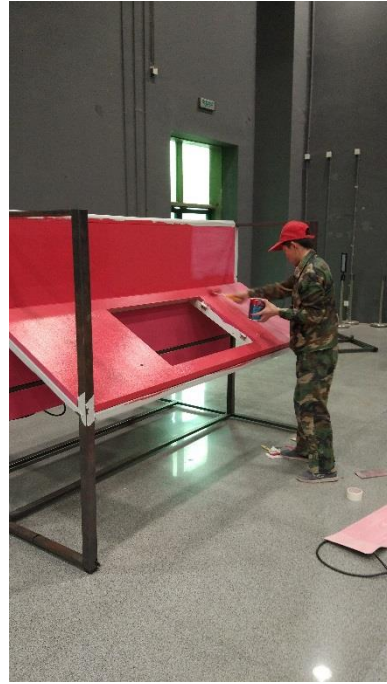
鐵件展件點焊加固



鐵件展件點焊加固



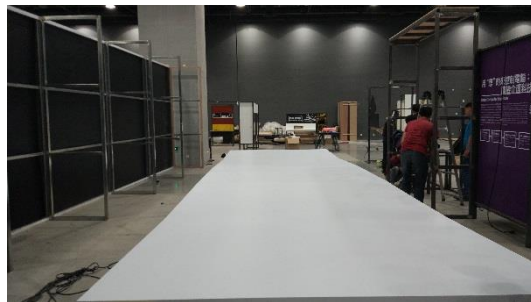
展品油漆前調和作業



展品油漆作業



鐵件展件點焊加固



投影布幕製作

三、展品檢測

本特展之展品因使用大量互動展件及多媒體設備，以致將多媒體檢測期程安排較長時間，自 107 年 4 月 20 日至 107 年 4 月 25 日，互動型展件部分

於 107 年 4 月 23 日大致檢測完畢，僅剩少數展品因損毀嚴重，需重製程式與電路設計，於此部分亦於 107 年 5 月 11 日完成安裝檢測工作。



互動展品設備測試



互動展件設備



互動展品尺寸確認



硬體設備檢測

四、展出內容

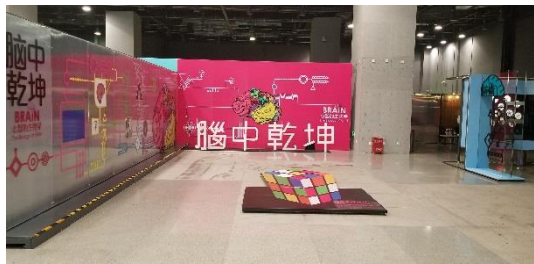
本特展透過集結認知神經科學相關的專業大展、科學領域最新的研究成果與有趣的感官科學研究，以互動式展品、科技產品、多媒體遊戲及腦結構模型等方式，搭配全面性、專業性的解說內容，讓觀眾一次理解大腦的相關科學知識。特展內容以六大單元來呈現，包含結構的腦、知覺的腦、感性的腦、理性的腦、變動的腦、波動的腦等單元，透過以上單元之展示內容期將科學成果轉化成互動、感官的極致體驗。



中國科學技術館外觀



特展使用展廳入口



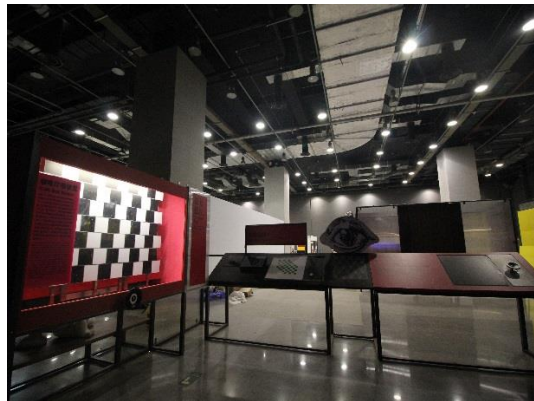
入口意象



萬一腦區壞了



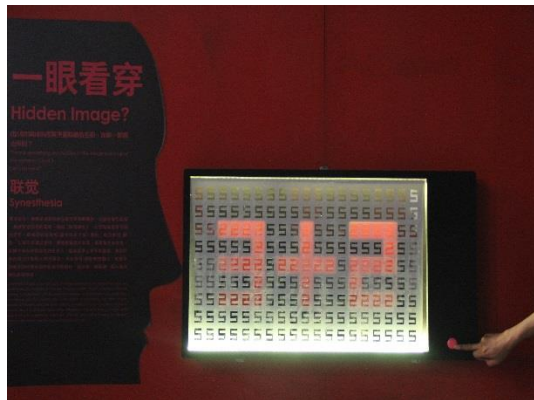
體感小人



視覺錯覺



青蛙在哪裡



一眼看穿

五、開幕與展出情況

展覽於 107 年 4 月 26 日 9 時 30 分於中科館短期展覽廳入口舉行開幕儀式，由中科館殷皓館長致詞與本館孫維新館長致詞並介紹展覽之亮點。本次特展開幕亦邀請與會貴賓一同與民眾參觀展覽。



特展開幕



開幕記者會



中科館殷皓館長致詞



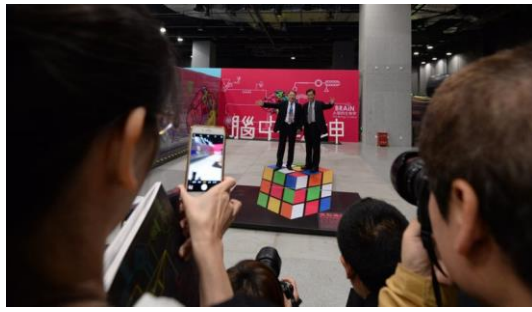
本館孫維新館長致詞



本館孫維新館長接受媒體採訪



貴賓入特展參觀照



兩館館長合照



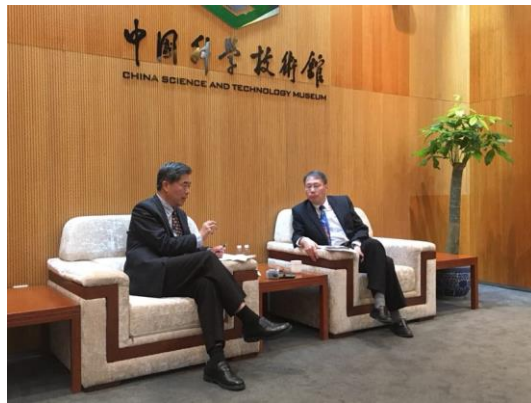
與會貴賓合照

媒体签到单

活动地点: 脑科学展 活动日期: 2018.4.28

序号	姓名	单位	电话
1	刘心元	三联书店	13701200278
2	李强	中新社上海分社	13960228386
3	李雪梅	...	13311242020
4	刘心元	中国数字科技馆	15201977911
5	刘明娟	中国科技馆	15810081885
6	王宇洪	CERN	15701246633
7	刘嘉莹	新华网	
8	范心博	北京日报	15717811628
9	薛志坤	中国科技馆	13611023363
10	可心琳	人民网	15611467925
11			
12			
13			
14			
15			

媒體簽到表



會後媒體聯訪



解說照



民眾參觀特展大腦模型



民眾參觀照



民眾參觀照

肆、展示交流行程

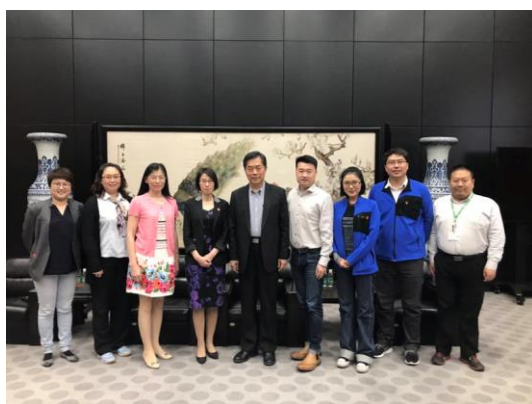
本次特展除肩負拓展大陸市場外，在其中為有效應用時間，於中科館、上海及杭州均安排交流之活動。



兩館交流會議
本館孫維新館長演講



交流會現場照



兩館交流合影



兩館交流合影

107 年 4 月 27 日

本館人類學組過去與上海復旦大學生命科學學院關係良好，近年來共同進行古代人骨 DNA 研究。此次主要是確認共同合作的人骨 DNA 研究進行狀況。



復旦大學生命科學學院外觀



現代人類學重點實驗室與本館人類學組關係良好



復旦大學古人骨 DNA 實驗室



復旦大學與人類學有關合作實驗室

107年4月28日
上海自然博物館
上海市郊崧澤遺址博物館



與上海自然博物館研究人員合影



上海自然博物館展示的豐富館藏



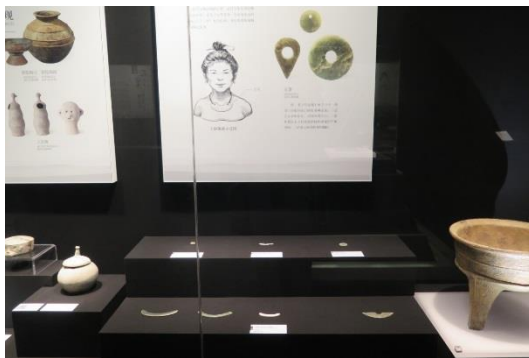
參訪崧澤遺址博物館



崧澤遺址博物館外觀



崧澤遺址博物館展示品



崧澤遺址博物館展示品

107年4月29日
 浙江省博物館西湖美術館
 浙江省博物館武林館區



浙江省博物館西湖美術館展示品



浙江省博物館西湖美術館展示品



浙江省博物館西湖美術館展示品



浙江省博物館武林館區外觀



浙江省博物館武林館區展示品



浙江省博物館武林館區展示板



浙江省博物館武林館區展示品

107年4月30日

浙江自然博物館與浙江省科技館



浙江自然博物館與浙江省科技館外觀



浙江自然博物館展示品



浙江自然博物館展示品



浙江自然博物館展示品

伍、工作心得與建議事項

- 一、 與大陸地區博物館所彼此瞭解雙方採購規定與流程，並透過這次的經驗，具體規劃與檢討，以期朝向成功經驗及典範移轉、佈展技術交流與支援等議題進行深度檢討與意見交流。
- 二、 與研究單位或機構合作，將其研究成果轉換為科普展示，並完善規劃及研訂展件模組化計畫，並詳細且完整保留硬體與軟體等相關文件，作為展示之相關核心資源。
- 三、 瞭解大陸地區博物館所之營運管理、科研及展示模式，藉由雙方分享及交流在營運管理、科研及展示模式之成功經驗及遭遇困境，激盪及構思未來合作平臺等創新政策及計畫。
- 四、 藉由建置完善的智慧財產權體系，以促成無形資產轉換為館所實質收入，並開創自給自足之營運模式。
- 五、 國際間共同建構科研資料交換與交流平臺，促進國際間的交流，以激盪出科學、教育及展示等創新之核心能力，達到開發、推廣科普活動及行銷之目的。
- 六、 持續規劃創意性主題及特展，吸引民眾參觀，並將原展件透過模組化設計後，將移展至國內、外各大博物館，借此分享、交流，並行銷推廣。
- 七、 期藉由第八屆海峽兩岸科普傳播論壇-科學演示新發展與與演示舞臺交流會，充分獲得兩岸科學演示活動成果及經驗分享之交流經驗，已建構科學演示上創新發展的整體規劃與作法。並推動國際交流及合作網絡之建立，發展創新管理及服務策略，提升服務能量。探討科學演示創新人才發展與培育；透過現地參訪，分享臺灣具特色之科技藝術展覽；以及積極謀求創意演示活動之合作可能，協力共進推展科普知識，以提升民眾之科學素養，積極促進社會大眾之生活福祉。