

公務出國報告

(出國類別：其他)

「日本美術之最」特展文物點交押運 心得報告

服務機關：國立故宮博物院

職稱：助理研究員

姓名：鄭涵云

派赴國家：日本

出國期間：106.1.10 -1.19

報告日期：106.4.7

公務出國報告提要

出國報告名稱：「日本美術之最」特展文物點交押運心得報告

頁數 14 含附件：否

出國計劃主辦機關/聯絡人/電話

國立故宮博物院/王姿雯/28812021ext2901

出國人員姓名/服務機關/單位/職稱/電話

鄭涵云/國立故宮博物院/南院處/助理研究員 /28812021ext5302

出國類別：其他

出國期間：106年1月10日~106年1月19日

出國地區：日本

報告日期：106年4月7日

分類號/目：

關鍵詞：博物館、展品檢視、點交押運

摘要：(200~300字)

「日本美術之最—東京、九州國立博物館精品展」精選東京、九州國立博物館典藏精華共151組件，包含日本國寶及重要文化財68組件。是日本前所未見、最高品質的海外展覽，同時也是臺灣有史以來規模最大、層級最高的日本美術精品展。依據雙方借展合約，院方需派員赴日進行文物點交及押運工作。為執行第二檔換展文物點交押運工作，院方派員一名赴日本東京國立博物館進行展品檢視。內容包括確認各展件保存狀況，以及裝箱與押運工作。

目 次

一、目的	4
二、過程	4
三、心得	9
四、建議	9

一、 目的

國立故宮博物院與日本東京國立博物館、九州國立博物館於 2014 年共同主辦「臺北國立故宮博物院－神品至寶－展」，此為本院典藏精品首度赴日展出，是兩國文化交流的重要里程碑。東京、九州國立博物館為表達對本院的實質感謝，回饋本院南部院區「日本美術之最－東京、九州國立博物館精品展」。本展覽精選東京、九州國立博物館典藏精華共 151 組件，包含日本國寶及重要文化財 68 組件。是日本前所未見、最高品質的海外展覽，同時也是臺灣有史以來規模最大、層級最高的日本美術精品展。依據雙方借展合約，院方需派員赴日進行文物點交及押運工作。為執行第二檔換展文物點交押運工作，院方派員一名赴日本東京國立博物館進行展品檢視。內容包括確認各展件保存狀況，以及裝箱與押運工作。

二、 過程

(一) 出差日程

1 月 10 日	高雄－東京 抵達成田機場
1 月 11 日	文物點交・包裝
1 月 12 日	文物點交・包裝
1 月 13 日	文物點交・包裝
1 月 14 日	文物點交・包裝
1 月 15 日	參觀博物館展示
1 月 16 日	文物點交・包裝、參觀博物館展示
1 月 17 日	海關查驗・工作會議
1 月 18 日	押運準備工作・通關手續
1 月 19 日	文物押運（東京－桃園－嘉義）

(二) 文物點交工作

本次共點交文物 32 組件，本院人員與日方人員詳細確認各展件保存狀況，並紀錄於狀況檢視報告。點交清單如下表。

序號	圖檔	品名	年份	點交日期
1		日本重要美術品 《雜阿含經》第四十五卷 奈良時代寫本（光明皇后願經）	天平 15 年(743)	1 月 13 日
2		日本國寶 平安時代 福州公驗	9 世紀	1 月 14 日
3		日本重要文化財 鎌倉時代 玄奘三藏像	14 世紀	1 月 11 日
4		鎌倉時代 真言八祖 空海像	14 世紀	1 月 14 日
5		日本國寶 平安時代 孔雀明王像	12 世紀	1 月 12 日

6		南北朝時代 阿彌陀三尊來迎圖	14 世紀	1 月 12 日
7		日本重要文化財 《法華經》〈法師功德品第十九〉 平安時代寫本	12 世紀	1 月 14 日
8		日本重要文化財 《古今和歌集》第十九卷斷簡 平安時代寫本（高野切）	11 世紀	1 月 14 日
9		鎌倉時代 北野天神緣起繪卷斷簡	建治3年(1277)	1 月 14 日
10		日本重要文化財 傳奈良時代～平安時代 聖德太子・白河院・後白河院 手鑑「月台」（戸隱切・蓮華王院切・法華經切）	8 世紀～14 世紀	1 月 13 日
11		日本國寶 鎌倉時代 平治物語繪詞	13 世紀	1 月 12 日
12		《君台觀左右帳記》第五卷 江戸時代抄本	慶長 12 年(1607)	1 月 13 日

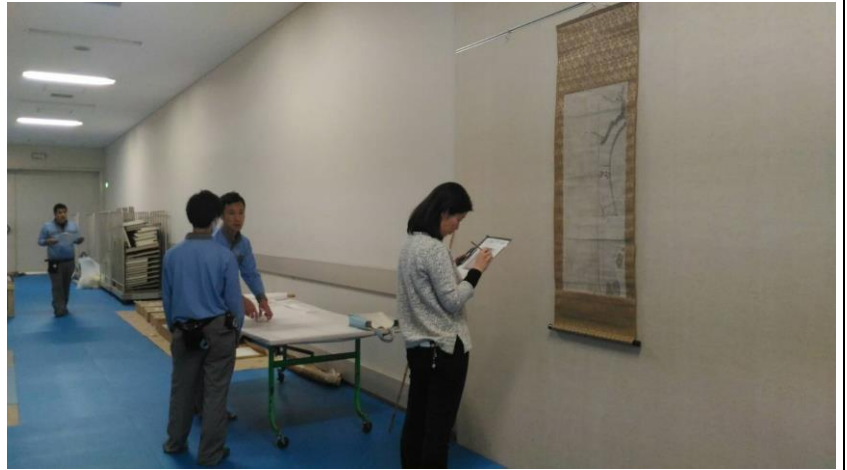
13		日本重要文化財 室町時代 没倫 紹等賛 一休和尚像	15 世紀	1 月 12 日
14		江戸時代 俵屋宗達 梅竹圖	17 世紀	1 月 11 日
15		江戸時代 1786 年 圓山應舉 雙鶴圖	天明 6 年(1786)	1 月 14 日
16		江戸時代 1793 年 谷文晁 山 水圖	寛政 5 年 (1793)	1 月 12 日
17		江戸時代 1806 年 鋏形蕙齋 近世工匠大觀繪詞	文化 3 年(1806)	1 月 14 日
18		江戸時代 1844 年 歌川國貞(三 代豐國) 八代市川團十郎飾助六 圖	弘化元年(1844)	1 月 14 日
19		近代 竹内栖鳳 保津川	19 世紀	1 月 11 日

20		傳江戸時代 土佐光起 源氏物語 圖屏風	17世紀	1月11日
21		傳江戸時代 司馬江漢 護持院原 野圖	19世紀	1月11日
22		日本重要文化財 近代 1889年 淺井忠 春畝	明治22年(1889)	1月11日
23		江戸時代 狩野永岳 舞樂圖屏風	19世紀	1月11日
24		室町至安土桃山時代 四季花鳥圖 屏風	16世紀	1月11日
25		日本重要文化財 鎌倉時代 阿彌 陀佛立像	正嘉3年(1259)	1月13日
26		日本重要文化財 奈良時代 三彩 納骨蓋罐	8世紀	1月12日

27		日本重要文化財 鎌倉時代 金銅 密觀寶珠形舍利容器	13 世紀	1 月 13 日
28		明 剔紅蓮花香盒及托座	15 世紀	1 月 13 日
29		江戸時代 仁阿彌道八 五彩櫻樹 圖鏤空鉢	19 世紀	1 月 12 日
30		江戸時代 紫繩腹鎧甲冑	19 世紀	1 月 16 日
31		江戸時代 猩紅地團龍紋毛織短戰 袍（陣羽織）	19 世紀	1 月 13 日
32		江戸時代 白地牡丹藤菊葵花束紋 外袍（打掛） 傳天璋院（篤姫）所 用	19 世紀	1 月 13 日



與日方人員共同檢視文物狀況



將文物狀況紀錄於狀況檢視報告

(三) 參觀博物館展示

本次出差亦利用公務空檔參觀該館常設展。該館館藏豐富，為日本博物館之首；且日本文物之展示方式與本院慣例不盡相同。咸紀錄該館展示文物手法以為後續業務參考。



屏風、掛軸類展示



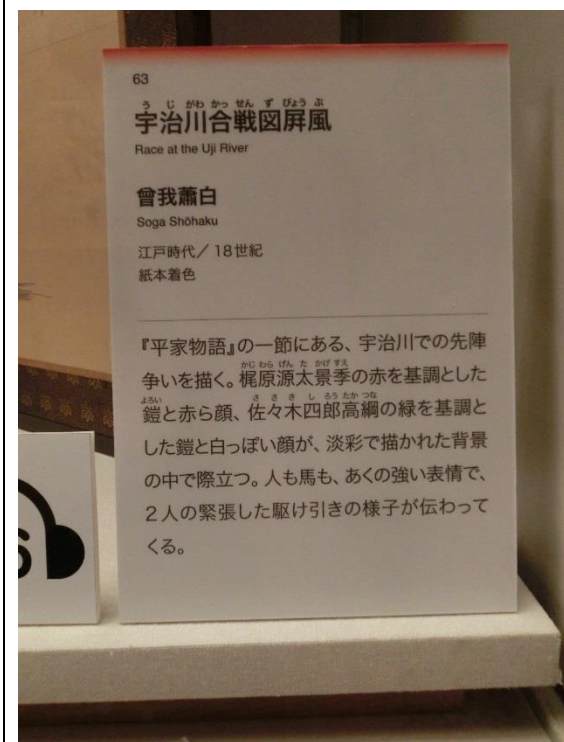
名家所繪的紙拉門，以平貼於壁面的方式展示。



考量觀眾視線，屏風展櫃高出地面約 60 公分。另打光突顯出金箔屏風之金碧輝煌。



四幅一組的立軸作品，立軸的天杆地杆皆水平對齊。



為顧及年長觀眾，品名卡亦加大尺幅。



該館東洋館展出之柬埔寨石雕。



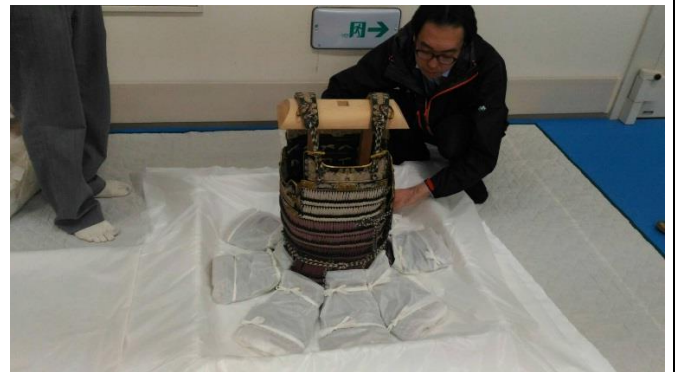
該館展出之木雕佛教文物，為裸展方式。展廳內明暗懸殊較大，並在佛像面部加強打光，營造神祕的宗教氛圍。

(四) 裝箱與押運工作

文物經雙方人員確認狀況後，即由日方運輸包裝廠商進行包裝與裝箱。文物在運輸之前，需經 36 小時靜置始開始裝車，運輸至成田機場。木箱在機場貨艙打盤完成後上機，另為顧及文物安全，院方規定航空公司打盤不得堆疊木箱。文物抵達桃園機場，通關手續結束後，由我方運輸包裝廠商人員拆除機盤包裝，核對木箱及機盤編號。隨後將木箱搬運至文物運輸車，並確實紮網木箱，以免運送過程發生晃動影響文物安全。上述工作由雙方派員全程跟隨並詳實紀錄，部分實況紀錄如下表。



日方運輸包裝廠商進行文物包裝



日方研究人員確認文物包裝是否確實



文物以無酸紙盒包裝後，整齊置入木箱



運輸包裝廠商一一測量木箱重量

三、心得

本次出差因參與文物點交，得以在日方博物館庫房區域進行工作。該館庫房區域集中，格局方正，且廊道寬敞整潔，該館規劃為工作區域，工作人員即可利用廊道空間進行狀況檢視、包裝、裝箱等工作。空間利用相當有效率，可供庫房管理之參考。



工作人員利用廊道空間進行狀況檢視、包裝、裝箱等工作。

四、建議

日方運輸包裝人員在文物包裝上有較多彈性做法，例如因應脆弱、形狀不一的文物，他們認為與其以填充包裝材的方式固定，但一旦遭遇外力撞擊或震動，受損風險更大。因此發展出以包裝材隔出中空空間方式，文物可自行吸收外力震動。日方人員因應各展件之差異，選擇不同的包裝方式，相當值得做為借鏡參考。



頭盔上的木雕金漆金龍配件。由於材質較脆弱且形狀不規則，先以無酸紙包覆塊狀泡棉支撐配件主體，再以棉繩網紮，並以無酸紙板隔出中空空間，放置於木箱內。



木雕佛像蓮座。由於形狀不規則，先以無酸紙包覆蓮瓣，再以棉繩網紮，並以無酸紙板隔出中空空間，放置於木箱內。