

出國報告(類別：研究)

提升洋桔梗外銷競爭力及生產力—
洋桔梗輸澳儲運品質調查及澳洲花卉產業資訊建構
Improvement of exporting competition and production of Taiwan lisianthus
industry - The investigation of shipping quality of lisianthus cut flowers and
the construction of floriculture information of Australian floral industry.

服務機關：臺中區農業改良場
姓名職稱：陳彥樺、蔡宛育助理研究員
派赴國家：澳洲
出國期間：105 年 10 月 21 日~28 日
報告日期：106 年 1 月 4 日

提升洋桔梗外銷競爭力及生產力—
洋桔梗輸澳儲運品質調查及澳洲花卉產業資訊建構

出國報告書

目次

壹、	摘要	3
貳、	目的	4
參、	出國人員	4
肆、	出國行程	4
伍、	工作與研習內容	5
一、	輸澳檢疫規定	5
二、	洋桔梗輸澳儲運品質調查	6
三、	雪梨花店消費者用花習性資訊調查	8
四、	雪梨花卉批發市場	11
五、	園藝展售賣場	13
陸、	心得與建議	15

壹、摘要

為執行 105 年度科發基金計畫「提升洋桔梗外銷競爭力及生產力」(MOST 105-3111-Y-067A-010)之「洋桔梗輸澳儲運品質調查及澳洲花卉產業資訊建構」，茲於 105 年 10 月 21 日~10 月 28 日派員前往澳洲雪梨，進行為期 8 天的洋桔梗儲運開箱品質調查及澳洲花卉市場資訊蒐集探討分析，包括輸澳檢疫規定、當地消費者用花習性、銷售通路、批發市場營運模式、當地進口商及臺灣貿易商訪談等。參訪研習單位包含雪梨花卉市場、高級百貨公司連鎖花店、葉材業者等。

本場輸澳的洋桔梗開箱後洋桔梗切花外觀仍維持鮮綠未失水，且經過海關檢疫燻蒸後無藥傷現象，保鮮管內仍有部分保鮮液，瓶插 3 日後仍品質良好。另於雪梨花卉批發市場購買越南進口的洋桔梗進行比較，越南進口的洋桔梗外觀品質良好，莖粗花朵多且硬挺，但瓶插壽命僅維持 2~3 天即出現葉片失水、花頸垂軟以及花朵萎凋的現象。臺灣貿易商欲出口洋桔梗至澳洲，進口商先通報澳洲政府檢疫單位申請檢疫作業。單一品項的貨物前 5 次輸入澳洲都需要開箱檢疫且不論有無檢查出蟲體都必須進行藥劑燻蒸。若連續 5 次都未檢疫出蟲體，則取得許可證(passway)，取得進口免燻蒸許可證後若連續 3 次檢出蟲體，則許可證將失效，必須重新申請。

雪梨花卉批發市場是澳洲最大的鮮花市場，其各類花材主要供應雪梨地區及新南威爾斯州(New South Wales)的花店。據估計，雪梨花卉批發市場的年營業額超過 1.5 億美元，約佔新南威爾斯批發切花貿易的 75%。另外還出售盆栽植物和花店用品如緞帶、包裝紙、裝飾品和其他雜貨等。大型超市量販店所販售的花束是自批發商進貨至花束包裝工廠大量製作後在出貨至大型超市量販店。澳洲大型超市量販店如 Coles，Woolworths 以及 ALDI，其花束品項相似，主要為單一切花，有菊花、玫瑰、百合、康乃馨、迷你劍蘭、非洲菊、洋桔梗等，一把枝數約 4~10 枝不等，取決於量感，價格為 10 元、12 元、15 元、20 元澳幣皆有，其中又以菊花、玫瑰的種類與數量最多。

貳、目的

為進一步探討洋桔梗切花實際輸澳可能的問題及瞭解澳洲花卉市場產業動態，本計畫茲於 105 年 10 月 21 日~10 月 28 日前往澳洲雪梨，進行為期 8 天的洋桔梗儲運開箱品質調查及澳洲花卉市場資訊蒐集探討分析。

參、出國人員

陳彥樺助理研究員、蔡宛育助理研究員/臺中區農業改良場

肆、出國行程

日期	參訪地點	行程安排
10/21 (五)	臺灣→ 澳洲雪梨	搭乘中華航空 CI51 班機，晚間 11 點起飛。
10/22 (六)	澳洲雪梨	中午抵達雪梨國際機場，辦理交通及通訊等事宜，前往市中心下榻飯店。市場農產品調查、研習資料整理與參訪聯繫
10/23 (日)	澳洲雪梨	雪梨市中心花店及高級住宅區花店之銷售品項調查
10/24 (一)	澳洲雪梨	雪梨花卉批發市場產品資訊調查及洋桔梗儲運開箱品質調查
10/25 (二)	澳洲雪梨	臺灣外貿協會澳洲辦事處拜訪、園藝展售賣場資訊蒐集及調查、洋桔梗儲運瓶插品質調查
10/26 (三)	澳洲雪梨	傳統市場花店攤販調查、PEARSONS 高級花店調查、洋桔梗儲運瓶插品質調查
10/27 (四)	澳洲雪梨→ 臺灣桃園	洋桔梗儲運瓶插品質調查、雪梨皇家植物園參觀，傍晚前往機場搭機返國
10/28 (五)	臺灣桃園	返抵臺灣

伍、 工作與研習內容

一、 輸澳檢疫規定

澳洲進口國外花卉採 1 對 1 方式，1 個貿易商對 1 個進口商，且輸入品項也是 1 對 1。例如臺灣貿易商欲出口洋桔梗至澳洲，則需事先跟澳洲特定進口商說明，進口商需先通報澳洲政府檢疫單位申請檢疫作業，這要提前 3 天作業。單一品項的貨物前 5 次輸入澳洲都需要開箱檢疫且不論有無檢查出蟲體都必須進行藥劑燻蒸。若連續 5 次都未檢疫出蟲體，則取得許可證(passway)，但若當中有任何 1 次檢疫出蟲體，即使先前已有數次未檢出蟲體紀錄仍必須重頭來過，澳洲政府不接受「累計」5 次無檢出蟲體次數，必須「連續」5 次無檢出蟲體，才可在第 6 次進口檢疫時若無蟲體則不需要燻蒸，但若檢疫出蟲體仍需要接受燻蒸處理。取得進口免燻蒸許可證後若連續 3 次檢出蟲體，則許可證將失效，就必須重新申請。進口許可證有期限，若一段時間未進口該種花卉，則必須重新申請。

臺灣花卉出口到澳洲，下飛機後就由海關直接送至隔離冷藏區等待檢疫。進口商預先於貨物落地前 3 天申請檢疫需求，包括何時需要請澳洲政府檢疫單位進行檢疫、檢疫品項為何、檢疫數量多少等，皆須提前申請說明。澳洲政府會於貨物抵達時間派出檢疫官前往開箱檢疫。檢疫官開箱檢疫的時間是有收規費的，鐘點計費並依時段不同而有差異費率。若檢疫後無蟲體檢出，則進口商就可領貨；反之若有檢出蟲體，則須送往燻蒸場，完成燻蒸後方可領貨。目前澳洲政府計畫進口植物燻蒸完成後必須等待 24 小時，再次檢查無蟲害才可讓進口商領貨。但此作法尚有爭議，還未正式施行。

目前澳洲政府接受海外檢疫包裝場證明，通過檢驗標準的包裝場所輸出的花卉材料到澳洲開箱檢疫時不需受到燻蒸，但若檢出蟲害仍然需要燻蒸。澳洲政府部門每年均會派檢疫官前往這些包裝場檢查確認是否符合各項標準資格，若沒有則必須立即停止出貨，直到重新取得包裝場許可證明。有海外檢疫包裝場的包括新加坡、馬來西亞、越南以及南非，這四個國家設有菊花檢疫包裝場，因此這 4 個國家可以出口菊花到澳洲免燻蒸。中國昆明設有康乃馨及洋桔梗檢疫包裝場，所以中國可以出口康乃馨及洋桔梗到澳洲而免燻蒸。

二、 洋桔梗輸澳儲運品質調查

本次共進行兩批洋桔梗切花輸澳儲運品質試驗，每一批均有4品種，為艾瑞娜彩粉、艾瑞娜桃紅、艾瑞娜綠以及新喜彩粉。每品種各3種保鮮處理，分別是水、商用保鮮劑以及本場研發保鮮劑。然第一批切花材料因澳洲檢疫問題無法抵達，故送至新加坡轉機集貨時即銷毀了。第2批材料於10月18日上午採收，完成裝箱打包後於隔日上午送至桃園國際機場，當日晚上出貨空運至澳洲雪梨，於10月20日抵達雪梨機場海關，經檢疫燻蒸後領貨，於10月23日上午送抵雪梨花卉市場，置於冷藏室，於10月24日方開箱調查。然因進口商經銷分貨以及聯繫問題，實際取得樣品僅剩商用保鮮劑及本場研發保鮮劑兩種處理，所幸仍有4個品種可調查。

開箱後洋桔梗切花外觀仍維持鮮綠未失水，且經過海關檢疫燻蒸後無藥傷現象，保鮮管內仍有部分保鮮液。因於澳洲雪梨出差停留時間不長，僅能調查3日鮮重以及開箱照片。為了與當地販售的洋桔梗比較切花品質，亦於雪梨花卉批發市場購買越南進口的洋桔梗花束3品種，進行外觀性狀及瓶插品質調查。

初步調查結果，越南進口的洋桔梗外觀品質良好，莖粗花朵多且硬挺，但瓶插壽命僅維持 2~3 天即出現葉片失水、花頸垂軟以及花朵萎凋的現象。本場輸澳的洋桔梗開箱瓶插 3 日後仍品質良好且鮮重維持狀況佳，開箱後 3 日失重率僅約為 1%，且吸水性佳，甚有部分切花已吸取完保鮮劑現象。但因參訪天數限制，鮮重及其他切花品質調查僅進行 3 日即需返國。但因純水處理組切花已無法取得，故未能進行臺灣洋桔梗與越南洋桔梗的純水瓶插品質。此外，臺灣洋桔梗輸澳儲運期間的溫濕度變化亦有紀錄，儲運時相對溼度接近 100%，至澳洲花市開箱後相對濕度降至約 50%。溫度變化較劇烈，因運輸工具轉換以及進出冷藏庫關係，溫度差異可自 5°C 至近 30°C。



圖1. 臺灣洋桔梗輸澳開箱品質無異常



圖2. 越南洋桔梗外觀品質良好



圖3. 臺灣洋桔梗於高溫季節栽培品質枝條細軟。



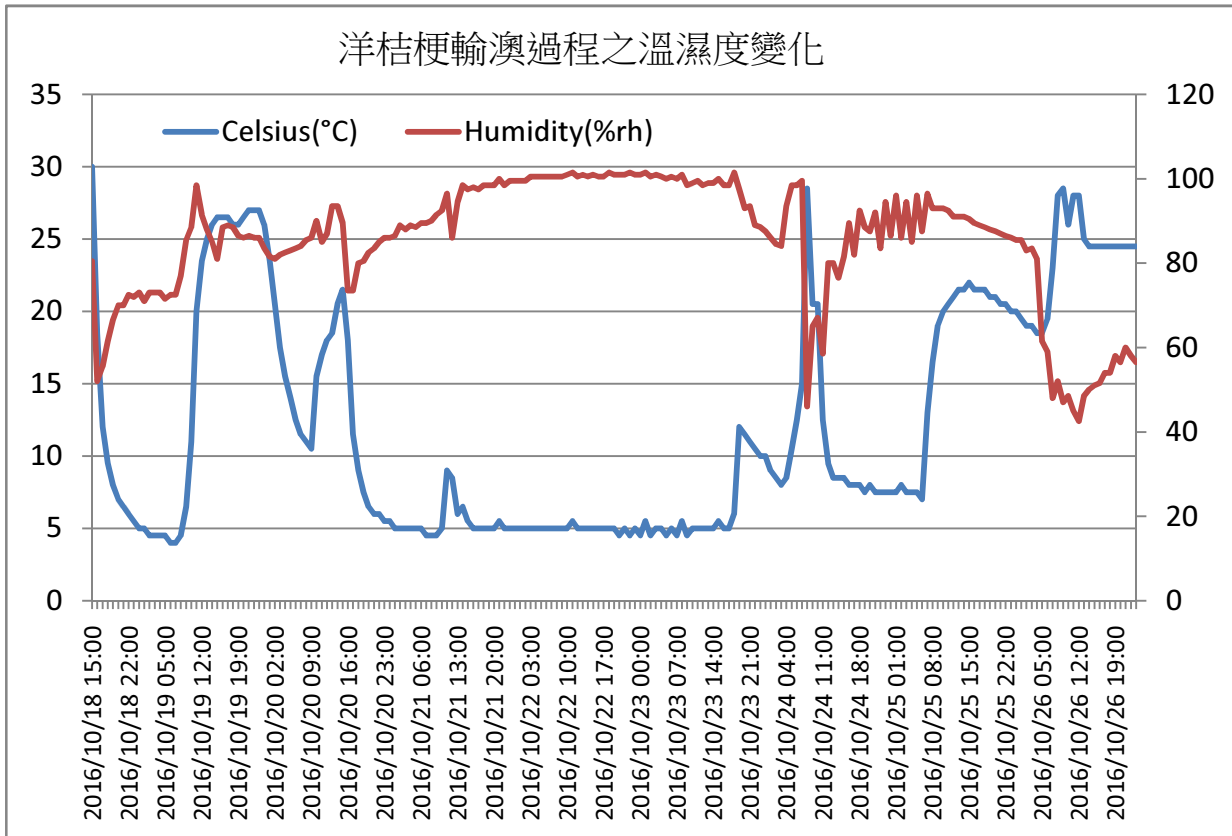
圖4. 澳洲進口越南洋桔梗枝條粗壯硬挺。



圖5. 臺灣洋桔梗至調查結束時外觀狀態仍良好。



圖6. 澳洲進口越南洋桔梗瓶插2日後已出現失水現象(最左)。



三、 雪梨花店消費者用花習性資訊調查

此次澳洲參訪花店有位於高級住宅區Double Bay的Bless Florist、Mandalay flowers、Pearsons Florist，3間大型超市Coles、Woolworths以及ALDI的花束販賣區，連鎖百貨公司David Johnes的花店，以及傳統市場Paddy's market的花卉攤販。

澳洲連鎖百貨公司David Johnes擁有自己花店品牌 David Johnes Florist，屬於高端消費族群，鮮花束價格不斐，已完成花材搭配的花束1把至少55元澳幣以上，約1350元臺幣，且是小巧型花束。最常使用的切花種類是菊花以及玫瑰，現場有8種菊花，包括6種大菊以及2種多花菊。玫瑰品種8種，非洲菊、百合為3種，其餘1~2種品種的花卉包括金魚草、薰衣草、翠菊、小蒼蘭、水仙百合、伯利恆之星以及澳洲原生花卉如帝王花等切花。高級花店業者一周去花市採買花材2~3次，一天約有20~50組購買客戶，單日營業額至少5萬元臺幣起跳，遇上周末或節慶單日營業額應該均可超過15萬元~20萬元臺幣。現場切花仍以菊花及玫瑰為大宗，且多家花店業者均表示菊花在澳洲非常受歡迎，因為瓶插壽命長且單價較低，儘管消費者也很愛玫瑰，但因玫瑰單價高瓶插壽命較菊花短，所以銷售上仍以菊花為主力商品，尤其是乒乓菊以及染色菊。花店業者透露主要的利潤是已經包裝

好經過設計搭配的花束，價格可較一般無設計搭配的單一切花花束增加2~3倍。此類花束雖價格較高，但依花束大小而有不同價位，消費者選擇彈性大故而接受度高。洋桔梗在花店出現的品種以及數量遠不及菊花、玫瑰、以及百合，且多作為花束配材。

大型超市量販店所販售的花束是自批發商進貨至花束包裝工廠大量製作後再出貨至大型超市量販店。澳洲大型超市量販店如Coles, Woolworths以及ALDI，其花束品項相似，主要為單一切花，有菊花、玫瑰、百合、康乃馨、迷你劍蘭、非洲菊、洋桔梗等，一把枝數約4~10枝不等，取決於量感，價格為10元、12元、15元、20元澳幣皆有，其中又以菊花、玫瑰的種類與數量最多。另外也有包裝好的花束，約佔總品項數量的20%~30%，價格為25元澳幣起跳。另外還有部分的蝴蝶蘭盆花、繡球花盆花以及漂亮大方的插花禮盒。在超市量販店購買花束的消費者不在少數，且現場也提供花束專用的提袋可讓消費者購買後容易攜帶。另外也看到與公益活動結合的花束，購買此類花束，每一把捐2塊澳幣至澳洲婦女癌症基金會，且花束包裝紙採用粉紅色紙張，感覺溫馨友善。

另外在傳統市場的花材攤販，擺設陳列類似臺灣的花店，可能也因為是由中國人開設，加上市場定位為低價消費客群，故而整體看來較為普通。店內的花材也是透過批發商訂貨及自行取貨至攤位。價格與超市販售的花束相近，但有稍加便宜一點點，花束質感也較一般。



圖 7. 位於高級住宅區 Double Bay 的花店 Bless Florist 室內花卉商品陳設方式。



圖 8. 位於高級住宅區 Double Bay 的花店 Mandalay flowers 室內花卉商品陳設方式。



圖 9.高級花店 Pearsons Florist 花卉商品陳設方式。



圖 10.傳統市場的花材攤販，擺設陳列類似臺灣的花店。



圖 11.包裝好的花束，約佔總品項數量的20%~30%，價格為 25 元澳幣起跳。



圖 12. 與公益活動結合的花束，購買此類花束，每一把捐 2 塊澳幣至澳洲婦女癌症基金會。



圖 13. 洋桔梗多作為花束配材，於超市量販店一把 10 元澳幣。



圖 14. 大型超市量販店所販售的花束及陳列設計，繽紛明亮。

四、雪梨花卉批發市場

雪梨花卉批發市場是澳洲最大的鮮花市場，其各類花材主要供應雪梨地區及新南威爾斯州(New South Wales)的花店。據估計，雪梨花卉批發市場的年營業額超過1.5億美元，約佔新南威爾斯批發切花貿易的75%。另外還出售盆栽植物和花店用品如緞帶、包裝紙、裝飾品和其他雜貨等。

雪梨花卉批發市場的所有攤位設攤者必須是花卉種植者，但同時許多攤商也作為澳洲其他生產者的批發商或代理商，且所有攤商均為雪梨花卉市場有限公司的股東。雪梨花卉批發市場已成為鮮切花的主要價格指標，因為市場上銷售的大量花卉種類也代表了澳洲國內花卉生產者的產業概況。除了當地花卉以外，有些花也是進口的，特別是當國產花卉供應量很低時。例如目前澳洲10月份(春季)菊花幾乎都是由馬來西亞、越南進口，洋桔梗由越南及中國進口，玫瑰則是部分由哥倫比亞及厄瓜多進口。

現場的攤位採租賃制，並依自家販售場地需求可多租幾個攤位合併成一個大攤位，攤位上方皆有編號以及區塊代碼。由於無拍賣制度，故無法得知銷售數量、種類數量以及年營業額等官方統計數字，皆是由各家業者自行訂價、管理進貨、理貨以及出貨。進貨在凌晨3點左右即開始，緊接著就是理貨、分貨以及出貨給預訂下單的客戶，於清晨5點前幾乎大批貨材都已完成出貨給大客戶，商家將訂單花材葉材備齊後放至推車上，送至客戶的貨車處協助上貨，由客戶自行開車載貨回去。此次參訪抵達花市時間是清晨5點，現場仍有許多花材販售，訂購量較少的客戶會於此時取貨，商家會幫忙裝箱出貨。裝箱的紙箱並無特定規格，只要是能夠裝植材的紙箱就會拿來使用。另外也提供零售，若無固定購買的商家，貨比三家不吃虧，畢竟訂價與品質皆有些差異。在雪梨花卉批發市場不僅有菊花、玫瑰、康乃馨、金魚草、非洲菊、鬱金香、風信子、石竹等一般常見的鮮切花，也有許多澳洲原生植物的花材與葉材，品項種類非常豐富多樣。

在花卉批發市場的來往人潮眾多，且非常忙碌，步調很快。因此進入花市的人員為安全考量以及辨識方便，幾乎都穿有螢光背心，橘色螢光背心為商家工作人員，黃色螢光背心為買家。



圖 15. 雪梨花市攤商展售澳洲原生植物之切花切葉。



圖 16. 展售多樣傳統切花及蘭花類切花。



圖 17. 染色的進口石斛蘭。

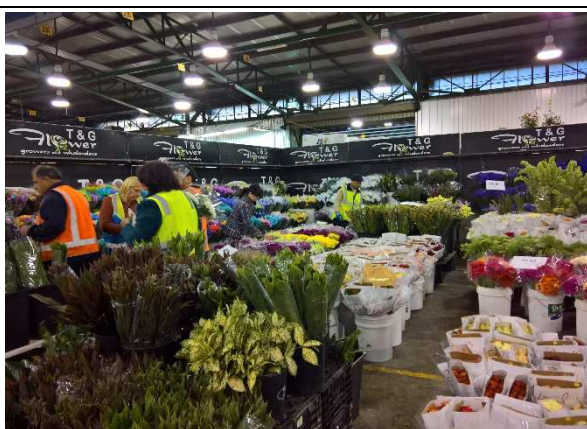


圖 18. 大型攤商可租用多個攤位合併。



圖 19. 進口的染色彩虹菊花。



圖 20. 多樣染色菊，顏色與臺灣染色菊不盡相同。



圖 21. 澳洲原生花卉之綜合花材陳列。



圖 22. 商家將訂單花材葉材備齊後放至推車上，送至客戶的貨車處協助上貨。

五、園藝展售賣場

Bunnings Warehouse是澳洲及紐西蘭主要的居家裝修和戶外生活用品的零售商，類似臺灣的特力屋，但規模大了許多。**Bunnings Warehouse**的園藝花園賣場主要販售盆栽，包括小品盆栽、中大型盆花以及大型苗木等均有販售。另外販售商品還有居家園藝與造景周邊資材，如培養土、肥料、營養劑、農藥、有機防治、樹皮、小石頭、戶外地磚、遊樂設施、盆器、簡易DIY移動溫室、組合室倉庫等，非常多樣化。植栽賣場分為室外賣場以及室內賣場。室外賣場的植栽包括矮牽牛、非洲菊、朱槿、茶花、天竺葵、觀葉植物等，室內賣場的植栽主要是蝴蝶蘭盆花、幸運竹、仙人掌、五彩千年木、四季海棠等。盆草花的盆器是彩色塑膠盆，顏色繽紛，在賣場擺設氣氛很有活力。每一盆植栽均有植物名稱與照片的標牌，標牌背面說明照顧方法。

由園藝展售賣場販售的商品看到了一些臺灣園藝產業沒有販售的商品或巧思。例如液肥商品的包裝罐附上轉接噴頭，消費者可直接將水龍頭接上液肥罐，按下開關就可施肥。另外也有針對水生植物所開發的水質改良劑，可加強水質淨化以及分解細菌，增加有益菌含量，使水生植物生長更好。另外還有針對有機防治所販售的資材，以及草坪生長的專用肥料。在此園藝展售賣場可知，澳洲人對於居家園藝活動的重視以及喜愛。



圖 23. 園藝賣場盆草花的盆器是彩色塑膠盆，相當醒目且整齊。



圖 24. 園藝展售中心販售的孤挺花種球，以盆植掛帶方式使消費者方便提送。



圖 25. 水生植物同樣以盆植掛帶方式使消費者方便提送。



圖 26. 草坪養護之液肥，已附上轉接噴頭。



圖 27. 針對水生植物所開發的水質改良劑。

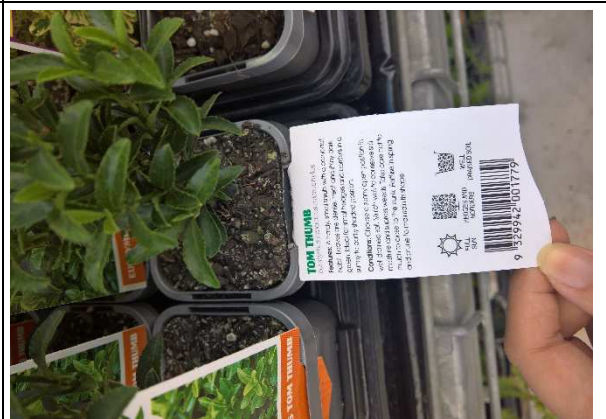


圖 28. 每盆植栽均有植物名稱與照片的標牌，標牌背面說明照顧方法。

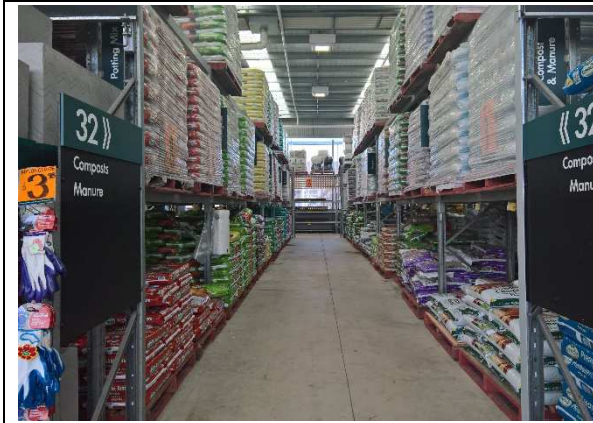


圖 29.賣場內販售肥料及推肥，擺放整齊且保持乾淨。



圖 30. 戶外庭園專用磚材展售區，便於客人選挑拿取。

陸、心得與建議

(一) 澳洲花卉消費市場大

此次參訪澳洲雪梨的各類花店與賣場，觀察到澳洲人對於花卉的喜愛以及普及，常在路上看見行人捧著花束甚至在服飾店也有民眾捧著花束逛街。此外品項的多樣性以及包裝花束的搭配度高，讓澳洲人對於花卉消費視為生活必需，不論是送禮、居家佈置或是會議典禮等場合。

(二) 澳洲花卉消費喜好及臺灣菊花潛力可開發

澳洲人主要喜愛的花卉是菊花及玫瑰，不論是花店、超市量販店或是傳統市場花攤、花卉批發市場等，品種最多、數量最多的就是這兩種花卉。其次是百合。菊花在澳洲受歡迎的程度幾乎不亞於玫瑰，尤其是大菊以及染色菊，臺灣菊花栽培技術高，栽培面積與產量也是居切花第一位，因此菊花外銷至澳洲或許也可開創臺灣菊花花農的新氣象。惟澳洲政府當局因檢疫問題尚未開放臺灣菊花進口，且也必須設立合法檢疫的包裝場，方能出口菊花至澳洲。這仍有待產官學界共同努力，是條漫漫長路。

(三) 臺灣洋桔梗輸澳可行性評估

洋桔梗在澳洲花卉市場，主題性不及玫瑰及菊花，但在花束配材用量上也十分常見，主要原因是洋桔梗單價較玫瑰低，而花型類似玫瑰。因此未來洋桔梗在澳洲花卉市場仍有潛力的，而目前澳洲花卉市場喜歡羅西娜系列的中輪洋桔梗品種，因其花型最像玫瑰。然澳洲花卉市場的進口洋桔梗以越南及中國為兩大進口

國，此兩國花卉栽培地區氣候涼爽宜人，可大量生產，補足澳洲冬春季缺花的缺口，在批發市場價格約7.5澳幣至10澳幣一把，一把枝數約5~7枝不等。臺灣洋桔梗若欲輸出至澳洲，有數項課題必須克服。其一是臺灣洋桔梗夏季生產品質必須再提升，就花朵數量感及植株硬挺度再精進加強，方能與越南及中國生產的洋桔梗競爭。其二是外銷檢疫問題，目前仍需經過燻蒸檢疫，增加產品保鮮度的時間成本。其三是能夠提供國外市場穩定供貨量，因臺灣洋桔梗生產有連作障礙問題，加上夏秋季國內切花價格高，農民外銷出口洋桔梗的意願不高。致使澳洲進口商與臺灣貿易商無法長期配合進出口。

(四) 當前課題及未來探討

當前臺灣花卉在澳洲花卉市場最暢銷也最廣為人知的就是蝴蝶蘭，其次是文心蘭。而臺灣花卉外銷上，越南、馬來西亞、模里西斯是臺灣最大的競爭對手國，花卉批發市場常見的火鶴、洋桔梗、菊花均來自這些國家。除了生產成本低、當地氣候適宜外，在外銷儲運包裝上是否也有過人之處，這是我們可以進一步探討與學習的地方。