

出國報告(出國類別：視察)

2016年高級中等學校藝術教育人員國際參訪 與交流觀摩活動出國報告書

服務機關：教育部國民及學前教育署及 16 校

姓名職稱：林副組長琴珠等 18 名

派赴國家：日本

出國時間：105 年 11 月 6 日~11 月 12 日

報告日期：105 年 12 月 1 日

摘要

為拓展藝術才能教育之國際交流經驗及視野，並提升教學成效，同時培育具國際競爭力之優秀藝術人才，促進高級中等以下學校藝術才能教育優質發展，本次參訪交流觀摩活動依據教育部國民及學前教育署中小學藝術才能班優質發展中程計畫（104 至 108 年）執行，自 11 月 6 日(星期日)啟程，活動為期 7 天 6 夜，期間除參訪日本東京、埼玉縣及千葉縣設有藝術類科之地方學校外，亦訪問諸如美術館、博物館及劇場等藝文景點，活動於 11 月 12 日(星期六)圓滿完成，團員們皆平安歸國。

目 次

一、目的.....	1
二、過程.....	2
三、心得.....	8
四、建議事項	65

一、目的

為拓展藝術才能教育之國際交流經驗及視野，並提升教學成效，同時培育具國際競爭力之優秀藝術人才，促進高級中等以下學校藝術才能教育優質發展，本次參訪交流觀摩活動依據教育部國民及學前教育署中小學藝術才能班優質發展中程計畫（104 至 108 年）執行項目 5-2，鼓勵高級中等學校藝術教育人員參與藝術教育國際交流或觀摩活動。

本次參訪團員名單，如下：

NO	服務學校/單位全稱	姓名	性別	職稱	路線工作職稱	專長
1	教育部國民及學前教育署	林琴珠	女	副組長	團長	-
2	國立臺中文華高級中學	薛光豐	男	校長	副團長	-
3	國立宜蘭高級中學	陳新郁	女	教師	團員/攝影	美術
4	國立臺中第一高級中學	朱忠勇	男	教師	團員/ 美術小組長	美術
5	國立苗栗高級中學	彭義婷	女	特教組長	團員/攝影	美術
6	國立臺南第二高級中學	洪孟芬	女	教師	團員/ 行程紀錄 Day1	美術
7	國立陽明高級中學	洪瑞蔓	女	教師	團員/ 行程紀錄 Day2	美術
8	國立屏東高級中學	蔡振文	男	教師	團員	美術
9	國立馬公高級中學	林佩貞	女	教務主任	團員	音樂
10	國立臺南女子高級中學	林宜貞	女	特教組長	團員/ 音樂小組長	音樂
11	國立基隆高級中學	蔣韻如	女	特教組長	團員/ 行程紀錄 Day3	音樂
12	國立武陵高級中學	林怡君	女	特教組長	團員/ 行程紀錄 Day4	音樂
13	國立清水高級中學	廖怡欣	女	特教組長	團員/ 行程紀錄 Day5	音樂
14	國立鳳新高級中學	王冠智	男	特教組長	團員/庶務組	音樂
15	國立臺中文華高級中學	吳曉菁	女	祕書	團員/執行祕書	舞蹈
16	國立桃園高級中學	董述帆	女	特教組長	團員/ 舞蹈小組長	舞蹈
17	國立臺南家齊高級中等學校	鄭如吟	女	祕書	團員/ 行程紀錄 Day7	舞蹈
18	國立竹北高級中學	薛美良	女	資訊媒體 組長	團員/ 行程紀錄 Day6	舞蹈

二、過程

(一)11月6日

1、桃園機場—成田機場

高級中等學校藝術教育人員國際參訪與交流 18 位夥伴，開心且興奮的集合於桃園機場順利地搭上飛機，天氣非常的舒適，抵達成田機場因為人潮實在太多，出關花了大家不短的時間，好不容易搭上巴士直接開往埼玉近代美術館，導遊財哥是個日本通，一路提供相當多元的日本文化及笑話。

2、埼玉近代美術館

一樓展出的常態展顯現館藏相當豐富，有不少日本畫國寶級畫家的收藏，二樓展出當地年輕畫家的作品，呈現出傳統與現代銜接的活躍能量。

(二)11月7日

1、埼玉縣產業勞動部副部長問候致意：

- (1)今天一早即是正式行程，前一晚團員們即被叮嚀須著 A 級服裝，並再三交代務必守時，所以 8：30 前全體團員皆衣著正式，準時集合於一樓大廳的指定空間。
- (2)埼玉縣產業勞動部渡邊副部長率領同行的觀光局專員，也在 8：30 前整齊列隊在指定點，透過日方專員與本團導遊財哥翻譯，雙方互相致意並互贈禮物，日方非常重視本團，給團員每人一袋的禮物內除了詳盡的埼玉縣產業與觀光相關資料，還贈送茶葉與可愛的精巧布包，日式布紋十分雅致，很適合作為零錢包。林副座則回贈包裝精美的紀念品與臺灣特產，過程約 20 分鐘。
- (3)早由這樣正式的雙邊官方交流開展了後續六天的行程，埼玉縣觀光部的江後小姐與另一名辦事員在之後兩天行程一路隨行，給予參訪團許多的協助，凸顯國教署規畫此行程的層級不同一般，團員們各個亦滿心雀躍、睜亮雙眼，期待著緊密而充實的後續參訪。

2、參訪：東京藝術劇場

- (1)攝氏十幾度的東京氣溫配合上溫柔的冬陽十分舒服，大約 9：50 我們來到東京藝術劇場，因為未到官方約定時間，所以團員們悠閒地欣賞劇場一樓大廳，暖色系的牆面，深紅色的座椅，在偌大的空間泛出溫馨的氣息，陽光透過天窗灑落在明亮的磨石地磚上真是好看，我們走出後側門，通過場外的路徑，從另外一個入口來到劇場內的小型會議室，正好 10：00。在與日方代表正式會面前，團員們紛紛前往盥洗室…會特別紀錄這樣的小事，實在是因為廁所太乾淨了！不管是磁磚還是金屬都閃著亮光，讓人由衷相信這樣的環境管理是生活一部分，絕不是短期應急的成果，當然在之後一個接一個的參訪單位都印證了這一點。
- (2)舞臺藝術總監代表東京藝術劇場接待我們，致歡迎之意後說明舞臺總監的職務以及劇場的設施，並送給每人一份印刷精美的文宣資料，接著引領團員們實地探訪這些空間設備，我們經過並不寬敞而且有點曲折的通道，進入一座巨大電梯(平時只運載樂器，不載人喔)，等電梯門再度打開後~迎接我們的就是一幕又一幕劇場奇幻之旅。
- (3)首先我們來到 **Concert Hall**，讓大家驚訝的是這麼壯觀而氣派的場所，當時竟是提供給高中音樂祭彩排，即便只是學生彩排，我們一樣被要求不能照相，並且僅在大廳末排靜靜地短暫停留，盡量不影響他們的練習，出來後音樂老師們立即交互挑討論空間、殘響等，總之，感覺以音樂老師們的專業眼光也是讚嘆連連。接著我們參觀樂團演奏前的練習室，簡單寬敞明亮。在我們參觀下一個劇場前經過五樓的空間，天花板布置得十分奇幻很有畫感，而旁邊居然設有展覽廳，可見劇場內的藝術功能是動靜皆備、豐富多元的。

Play House 是由傳統歌劇廳所改造的，以符合現代最常見的表演形式~舞臺劇的需求，五角形的觀賞席能更清楚地從每一個角度看到最好的畫面；從每個方位聽到最美的音效，而且經由解說才知道劇場兩側凹凹凸凸不平整的磚牆不是裝飾造景，而是具備吸音或製造適度殘響的功能，還特別指定韓國窯燒的磚，十分講究。

而 **Black Box** 則是更是符合年輕族群的表演空間，就如同臺灣的實驗劇場，座位較為簡便，舞臺的變化也更具有彈性，方便演出者與觀眾的互動。也就是說，整座劇場的空間規劃能同時顧及不同類型的演出形式，給予各種表演藝術者最適當而專業的舞臺。

- (4)如果不是藉由國教署的安排，絕對無法經歷這樣詳細的空間導覽，感覺實在太珍貴了！參觀結束後我們回到會議室，副館長特別到場向大家致意，並回答團員的提問，也更進一步解釋東京藝術劇場的效能，最主要是扶植與提供東京的藝術表演者更多的機會與舞臺，也會主動規劃與邀請世界頂尖的藝術家作演出，全年檔期都十分的緊湊，幾乎無法再接受國外團體的申請，可見日本在地的藝文活動十分活絡，民眾參與藝術展演已是生活的一部分。最後副座與校長贈送對方紀念品與臺灣特產，表達我們的謝意，一場豐富的劇場之旅在此畫下圓滿的句點。

3、午餐：日式御膳定食

- (1)大家在性靈的飽足後，確實開始感到身體的疲累與胃腸的空虛，滿懷期待地進入設置在劇場內的餐廳，餐廳入口右側有一整面馬賽克壁畫十分吸睛，流露優雅奇幻的氛圍。這頓午餐是行程中少數偏西式的料理，前菜與麵包都十分好吃，但是義大利肉醬麵的份量偏多、味道也較鹹，而最後的哪杯熱咖啡可以說是大家的甘露，喝完後精神與心情也因而更加美好。
- (2)團員們在經過上午的參訪與午餐的交誼，彼此也漸漸熟悉熱絡起來了！

4、參觀：冰川神社

- (1)來到冰川神社已經比預定時間晚，大家安靜地進入神社內，接待人員是一個高瘦的年輕男子，當我質疑著這個帥氣的年輕人如何單擔當神社接待的工作時，他不疾不徐、從容地為我們陳述神社供奉的對象與其脈絡…從頭到尾親切而篤定的表情，一掃我最初的疑惑，之後他開始進行儀式，誦唸咒語、敲擊法器…過程所泛發出來的莊嚴而祥和的感覺，讓人完全忘記了他的年紀，也讓大家更融入整個情境，心境也跟著專注而肅穆。
- (2)因為參訪團的特殊身分，我們得以破例進入神社內部參觀幾乎不對外開放的木構建築，這座已經有 160 年的建築體保留木質的本色，未經漆染，因此可以更清楚欣賞原始的木紋以及精湛的雕工，建築體有四面分別雕刻青龍、白虎、朱雀與玄武代表東、西、南、北四個方位，樸素淳雅の色澤結合繁複唯美的雕工，展現標準的日本美學。
- (3)神社外的庭園則是另一番熱鬧場景，許多父母帶著三歲、七歲的女兒或五歲的兒子來到這裡進行祝禱儀式，祈求神社內供奉的神祇護佑他們的子女遠離災厄、平安長大，因為是日本行之有年的習俗，年輕父母仍然十分重視這個傳統，不但自己衣著正式，更為孩子們刻意打扮，小小的孩子們梳包頭、插花飾，穿著華麗繽紛的和服，實在太可愛了！團員們看得目不暇給的同時，也不忘到神社必買的御守，準備回去送給學生，祝福他們平安進步，總之，大家都收穫滿滿啊！

5、參觀：小江戸川越、川越藏造老街

東京附近的小江戸川越、川越藏造老街，保留了日式舊建築的素樸，道路兩側的房子大約都是的兩層樓的建築，一家緊挨一家的商店裡經營著不同的生意，不論經營內容為何？門面與招牌都具備特色，內部的擺設更是講究，將日本的庶民美學展露無遺。而店面後的巷弄間亦存在各種居家的門面點

綴，植栽、圍籬、燈柱、小雕像…有趣極了，我們在有限的時間內，逛得興致盎然、意猶未盡啊！

6、夜宿：埼玉狹山市掬水亭旅館

經過約一個小時的車程，我們入住埼玉縣郊外的掬水亭旅館，標準日式榻榻米的客房舒適簡樸，除了周遭環境山明水秀外，還有「茶湯溫泉」是此地特色，而明天是在可以看到富士山的景觀餐廳使用早餐，令人格外期待。

(三)11月8日

1、埼玉縣立藝術總合高等學校

學校綜合音樂、美術、影視科群的跨班選修平面設計課程，從設備、教室規劃、教師授課課程和與學生的溝通中，讚嘆日本隊於設計教育的用心與投資。

(1)雙方代表致詞、禮物交換、學校簡介

- a. 學校分為美術科、音樂科、映像藝術科、舞臺藝術科四項專門學科
- b. 全校 480 位學生，每班 40 人，男女比例為 1:6。全校教職員 124 人，其中專任教師 37 人，非專任教師 75 人。
- c. 每日課程時間為 9:00-15:30(16:30)，課後至 19:00 前都可進行社團、課業輔導、個別課等活動。
- d. 畢業生就學率為 78.6%，就職率為 1.4%。

(2)校園參觀：分組(音樂、美術、舞蹈)課程參觀

- a. 音樂理論課程(升大學考古題檢討分析)
- b. 美術教室及分組課程參觀
- c. 日本傳統表演課程參觀

(3)綜合座談

- Q1：入學考試的項目？
A1：學科(國英數社自)及專業科目。
- Q2：升大學入學考試的管道？
A2：國立大學機部分私立大學，有聯合招生考試。其他私立學校也會有獨招考試。推薦部分則是每校自辦。
- Q3：國中生高中是否有“以競賽表現入學”的管道？
A3：有些學校有看競賽表現+校內成績+教師推薦。
- Q4：高中畢業就出國的學生比例有多少？
A4：高中畢業就出國的學生很少。
- Q5：學生使用的美術材料是學校負擔還是學生自備？
A5：學費裡已包含這些材料費。
- Q6：教師一週的基本授課節數是幾堂課？
A6：教師一週 16 堂課，不兼行政業務，8:00-16:00 為上班時間。
- Q7：音樂科學生是否有主副修？還是只需修一種樂器？
A7：鋼琴主修學生，副修一定是聲樂。其他器樂主修者，則需副修鋼琴。

2、武藏野音樂大學附屬高等學校

(1)雙方代表致詞

(2)課程參觀(鋼琴樂器學研究)

(3)樂器演奏(馬林巴獨奏、鋼琴獨奏)

(4)交換禮物、學校簡介

- a. 學校經營重視學生一貫發展，從幼稚園到大學部。
- b. 建學的精神為重視學生音樂、人格、教養發展。
- c. 教師陣容專精，並時常邀請外國音樂家擔任客座講師。
- d. 有宿舍，個人琴房有 80 間。
- e. 有自己的演奏廳(1200 座位)，內有管琴。

(5)綜合座談

Q1：一週有幾堂專業課程？

A1：一週有 12 堂專業課程，日本政府規定課程的 1/3 為專業課程。

Q2：入學考試的項目及管道？

A2：入學管道分為考試及推薦。考試項目包含主修、副修、聽寫及學科(國英)。主副修樂器項目中，一定要有一項是鋼琴，若鋼琴主修則可不用修其他副修。

Q3：是否有外國學生？外國學生有無設限名額？

A3：有外國學生，一個年級若干名，並無特別設限名額，同樣須參加入學考試，日文需有初級基礎，入學後安排日文課後輔導。

Q4：高中部是否有直升大學的名額？

A4：幾乎所有學生都可直升大學部，但仍須參加考試，特別優秀者可用免試推薦的管道。

(6)參觀樂器博物館—鋼琴部門：介紹各式不同種類、功能及年代的鋼琴。

(四)11月9日

1、國立東京音樂大學

- (1)今日前往隱身在市區的國立東京音樂大學附屬高中參訪，在音樂藝術教育方面有著傲人的成就。
- (2)抵達東京音樂大學時，該校校長以影片介紹的方式，簡介了東京音樂大學與附屬高中，校方列席人員包含高中部的校長與副校長等人。
- (3)音樂老師們，在簡介完之後與東京音樂大學附屬高中校長交換名片，武陵高中林組長並表明有意與該校交流的意願，台南女中林組長與東京音樂大學附屬高中校長相見歡，因位於 2015 年時台南女中音樂班曾經帶領學生一起到日本與該校交流。
- (4)行程緊湊，緊接者由校方人員帶領大家一同參觀學校各方面的設備與教學，首先經過東京音樂大學音樂館的中庭，辦公室是一個開放的區域，明亮且開闊的辦公區域有著不一樣的活力，學生們穿梭在中庭，建築物的採光與動線也是經過名師設計的作品。
- (5)東京音樂大學琴房巡禮：每間琴房間配備平台鋼琴，大琴房配備雙鋼琴以利教學上的使用，每一間都使用隔音良好的隔音門使用與教學上才不會互相干擾，隨後一行人找了一間大琴房測試一下隔音效果，在琴房內由文華高中校長展現聲樂才華，音樂老師伴奏，開辦首唱會模仿帕華洛帝演奏義大利歌曲「*O sole mio*」。以見證琴房反響與隔音設備之水準。
- (6)之後參觀了在高中學校裡的專業錄音室，開門映如眼簾的是「專業級的錄音室」，配備混音設備、MAC 電腦、電容式麥克風、史坦威鋼琴、吸音設備、專業吸音牆面，讓音樂演奏人才能夠在此進行錄音作為申請學校之用，更能夠記錄演奏學習的歷程。
- (7)在經過琴房的路上發現在學期間校方安排幫每一台演奏琴調音，已要求樂器設備的音準，這對於專業演奏的學習是很重要的一環。
- (8)課程觀摩的安排，看到教授進行室內樂教學，以及大班課進行演奏與肢體放鬆課程，肢體放

鬆課程是我們音樂老師覺得最特別的課程，課堂上老師教導學生如何放鬆地去演奏？這是一個在臺灣音樂教育課程中所沒有的，但對於演奏者來說是非常重要的學習，引發音樂老師的想法，在臺灣能否找得到這方面專長的老師來進行課程的講座？

2、參訪東京國立博物館

風和日麗的下午，來到了東京國立博物館，參觀東京國立博物館，建造於 1872 年在湯島聖堂大成殿舉辦的博覽會，是日本歷史最為悠久的博物館。其事業包括日本以及東方的美術與考古等在內的各種文化遺產的收集、保管、修復、管理、展覽、調查研究和教育普及等活動。東京國立博物館共收藏文物約 11 萬 6 千件（其中國寶 87 件，重要文化財 634 件），無論是文物的品質或數目都是日本首屈一指的，一行人來到博物館前的大廣場，初秋的銀杏樹美景，宛如一副美麗的藝術畫像…

3、參訪國立西洋美術館

位於上野地區的西洋美術館，收藏了西洋美術作品，其中包含了印象派等自 19 世紀至 20 世紀前半的畫作及雕刻。

(五)11 月 10 日

1、代官山蔦屋書店

於蔦屋書店停留 50 分鐘，觀賞這家被譽為「全球最美的 20 家書店之一」之建築的美感、空間規劃、公共空間藝術，以及館內販售之書籍、影音商品、文創商品。

2、明治座「祇園の姐妹」

觀賞歌舞伎是個新鮮的體驗，一齣劇碼演出時間近三個小時，中場休息半小時，觀眾可利用中場休息時用午餐，劇場內竟然是可以飲食的。雖礙於語言隔閡無法精確的理解該劇詳細劇情，但舞臺布景、演員演技妝法、劇場規模都令人驚嘆，本場售票率約為八成，票價不斐，也深感日本人民生活中對於文化藝術陶冶之追求。

3、東京車站

東京車站與臺灣總統府為同一時期之建築，座落在現代化高樓大廈間，別有一翻強烈的時代感。在導遊先生集合帶領大家繞著車站巡禮解說之後，團員便各自分組進行城市文化的深度探索。

4、K-Ballet School 小石川校

舞蹈組團員前往芭蕾舞學校參觀學生練習。很榮幸藉由本次藝術參訪交流觀摩機會，參訪享譽國際的芭蕾舞學校，並由小林校長帶領團員參觀學校硬體設備及介紹舞蹈課程。學生們以 10-12 歲、13-15 歲分齡上課，每週上課 6 天，其中涵蓋雙人技巧、硬鞋基本概念、劇目學習與當代舞蹈課程。

(六)11 月 11 日

1、千葉縣立松戶高等學校

千葉縣內唯一一所專業藝術高校，早期為女子學校，5 年前改制為男女藝術高校，每年級有 5 班，全校共 19 個班級。主要教學目標為培養日本傳統工藝，以及提供教學與藝術人才。

2、柏市立柏高等學校

對於今天參訪的兩所高校，感動之餘使人有些特別的想法：

上午參訪的松戶高校，觀課中可見在發展活動中的暖身動作開始，主導活動的並非教師一人，而是每位同學分別帶領同學進行暖身。看到孩子們天真無邪的運動肢體表達語句，是唐讓人動容的跨領域課程。

這堂課讓我從埋於多年的舞蹈班傳業課程中，找到意思希望與出口，對於我自己的學校在未來107課綱上，讓我更有信心面對普通班的藝術教育課程。

下午，來到了柏市立柏高等學校，進到學校後，映入眼簾的是牆面上貼滿孩子們自我鼓勵的話語！這是所相當重視團隊合作，連續3年獲全國管樂大賽第一名社團，看著他們對於我們到訪所盡的用心，與孩子訓練有術的音樂能力及能量，真叫我們嘆為觀止！甚至為我們演唱臺灣的國歌，因感動而不由自主紅了眼眶……

(七)11月12日

2016藝術教育人員赴日參訪與交流活動即將進入尾聲，搭機返臺前，安排了成田山新勝寺的參訪。

成田山新勝寺於西元940年開寺，是一座具有千年以上歷史的佛教寺院。因靈於保佑居家平安，開運招福，因此聲名遠播，不但是日本僅次於明治神宮的第二大寺廟，更是馳名國內外每年接受上千萬人次參訪的著名景點。黃綠相間各式樹種，簇立於寺院內各種莊嚴宏偉的新舊建築中，雖沒有機會欣賞到楓紅，但也別有一番靜謐美感。

本次參訪活動擔任領隊的林敏財先生，學識豐富又幽默風趣，讓所有團員在緊湊的參訪活動中獲益良多，為了表達團員們對他的感謝，與薛校長代表致贈由本團的美術老師—陳郁欣組長及彭義婷組長畫了傳神的畫像感謝狀，在滿溢感謝之中，本次藝術教育人員的參訪活動，畫下圓滿句點。

三、心得

經由本次國際參訪與交流觀摩活動，見到諸位於教學第一現場的教育人員對於藝術教育工作的熱忱，也了解教學現場的重要及優先性。站在政策引導的主管機關立場，深感能力可及的部分會盡力協助夥伴們解決問題，期盼大家一起加油、努力，讓專業藝術教育可以讓孩子真正發揮潛能。本次參訪觀摩活動得以順利而豐富，感謝各方人員的諸多協助，也感謝薛校長及曉菁祕書的辛勞，集結可以動員的日方資源，使本次參訪圓滿順遂。

在 7 天 6 夜的國際交流與觀摩中油然而生感想與收穫，實在難以簡而言之，只得將收穫化為未來推動教育政策的能量。

最後，在此藉由各位參訪團員所記錄之心得感想，為本次參訪活動做更為完善的紀錄：

國立宜蘭高級中學 陳新郁老師

一、日本藝術教育的課程與環境

了解日本藝術教育的推行與發展、藝術教學的現場與環境是個人參與參訪活動的學習重點，行程中共參訪五所學校，分別為埼玉縣立藝術總合高等學校、武藏野音樂大學附屬高級中學、東京音樂大學、千葉縣立松戶高級學校、柏市立柏高中。其中埼玉縣立藝術總合高等學校設有美術科、千葉縣立松戶高級學校設有藝術科，以下為個人的觀察心得：

1. 課程設計與規劃

以埼玉縣立藝術總合高等學校美術科為例：三分之二為學科共通科目；三分之一為術科專門科目，見表(01)。大體而言，美術科課程的規畫上仍有升學的需求，而術科課程如下述：

- 一年級：素描、構成、西洋美術史；
- 二年級：素描、日本美術史、專攻課程(日本畫、油彩畫、雕刻、視覺設計、工藝設計)以及其他選修科目；
- 三年級：素描、專攻課程(日本畫、油彩畫、雕刻、視覺設計、工藝設計)以及其他選修科目(陶藝、版畫、木工、現代美術研究、美術總合研究)

2. 多元選修

課程上除升學內容外具多元選修課程。在埼玉縣立藝術總合高等學校美術科裡設有木工教室與課程、陶藝教室與課程、雕塑教室與課程、數位媒體教室與課程等，見圖(01)~圖(04)。而千葉縣立松戶高級中學藝術科的工藝室裡同樣設有木工、景泰藍、藍染、數位動畫等課程，見圖(05)~圖(08)。

3. 選修人數的下限

在我們參訪埼玉縣立藝術總合高中美術科的木工課程時，正是一位教師指導二名學生，如圖(09)，參訪陶藝課程時是一位教師指導一名學生，如圖(10)。能使選修課程的修課人數下限無限制，頗為難得。

4. 教室環境的設計與管理

以埼玉縣立藝術總合高等學校美術科為例：

- 雕塑教室及陶藝教室的地面皆設有排水設計，對於管理充滿各式土料的教室而言實為一實用設計，如圖(11)。
- 雕塑教室設有專用布鞋供學生換穿便於教室環境的維持，如圖(12)。
- 日本畫教室中畫材、畫具的擺放設置整齊收納的空間，使空間具美感及便於管理，如圖(13)、圖(14)。

5. 教學設備資源

以埼玉縣立藝術總合高等學校美術科為例，其數位媒體教室設備相當完善，除每人一台 MAC 電腦外，二人更可共用一螢幕，無須與教師廣播教學以切換形式進行，同時每人有一活動櫃，內置掃描器等設備，就教學上與管理上都頗完善，如圖(15)~圖(18)。

	1	2	3	4	5	6	7	8	9	10	11	12	13	14	
一年級	素描			構成						美術史 西美史					
	素描			構成 A			構成 B			美術史 日美史					
二年級	素描			專攻						美術史 日美史		選修科目			
	素描			日本画・油彩画・彫刻・視覚設計・工藝設計						共通又は専門科目から1科目可		共通又は専門科目から2科目以上3科目まで選択 専門：陶芸・版画・木工・現代美術研究・美術総合研究			
三年級	素描		專攻							選修科目					
	素描		日本画・油彩画・彫刻・視覚設計・工藝設計							共通又は専門科目から2科目以上3科目まで選択 専門：陶芸・版画・木工・現代美術研究・美術総合研究					

表(01) 埼玉縣立藝術總合高等學校美術科術科課程



圖(01)埼玉縣立藝術總合高中木工教室 圖(02)陶藝教室



圖(03)雕塑教室

圖(04)數位媒體教室



(圖 05) 松戶高中工藝教室



(圖 06) 松戶高中工藝教室



圖(07)松戶高中工藝教室



圖(08)松戶高中數位媒體教室



圖(09)埼玉縣立藝術總合高中木工教室



圖(10)埼玉縣立藝術總合高中陶藝教室



圖(11)埼玉縣立藝術總合高中雕塑教室



圖(12)雕塑教室前鞋櫃



圖(13)埼玉縣立藝術總合高中日本畫教室 圖(14)同左



圖(15)埼玉縣立藝術總合高中數位教室 圖(16) 個人化設備



圖(17) 個人化設備



圖(18) 教師教學設備

二、日本生活美學的體驗與觀察

把握參訪機會觀察、體會日本食、衣、住、行上的日常生活美學亦是個人本次參與參訪的目標之一，所以從桃園機場出發起在日常設計、都市景觀、設計與文化的關係等方向都是關心的內容。希望能在近年來臺灣教育界努力發展與深化的美感教育的當下為自身拓展眼界、涵養美感，為日後教學累積更多元與國際的觀點。以下為食、衣、住、行上所觀察的心得：

1. 食的方面：

食器與食材的使用及搭配上不僅具實用功能更講求美感表現，在陶、瓷器的造型、顏色、質感上甚為講究，如圖(19)，由此也可想像陶瓷文化與產業的需求與發達。而食材在色與味的搭配也深具生活美學，如圖(20)，能由日常生活作息中感受到美感。

2. 衣的方面：

圖(21)為武藏野音樂大學附屬高中學生制服，制服規範在臺灣教育上已逐漸鬆綁，但如何教學生穿好服裝、穿的得體、穿出美感，可能是沒有統一制服規範後所要認真看待與教導的生活美學。

在參觀冰川神社之際也可感受到日本文化中對傳統服裝的重視，傳統文化透過生活而自然的代代流傳，如圖(22)。

3. 住的方面：

在街道景觀上都會區多整齊俐落，招牌與建物比例相較為小而美，如圖(23)。街道上的相關設計造型簡約、優雅，顏色多求低調，如圖(25)、圖(26)。郊區景觀亦是戶戶自律，外觀色彩上多屬低調優雅的色調，與環境相融，不突兀，如圖(24)。

另外，在參訪小江戸川越和東京車站則深刻感受到日本文化中不同時期的建築樣式、風格及其對傳統建築的維護與充分利用，如圖(27)~圖(30)。

4. 行的方面：

公車與遊覽車外觀設計多採簡約設計，色彩搭配得宜，如圖(31)和圖(32)，使移動中的風景不會成為視覺上的干擾。



圖(19) 食器的設計與配置



圖(20) 食材的設計與安排



圖(21) 武藏野音樂大學附屬高中制服



圖(22) 著傳統服裝的小朋友



圖(23) 都市街景



圖(24) 民宅外觀



圖(25) 都市街景設計



圖(26) 都市街景設計



圖(27) 東京車站外觀



圖(28) 東京車站示意圖



圖(29) 小江戸川越街景



圖(30) 小江戸川越街景



圖(31) 日本公車外觀



圖(32) 日本遊覽車外觀

三、生活的態度與文化的傳承

本次參訪中令人有許多印象深刻的部分，如認真、敬業的工作態度、重視團體、強調傳統文化與民族精神的傳承，而這些無形的內在的涵養也是支持日本成為文化大國的因素。

四、建議事項

1. 國中、高中、大學的線狀參訪

以美術科為例我們參訪了二所分別設有美術科與藝術科的高中，學校文宣上皆清楚說明畢業生畢業後的狀況，包含考取學校或就職等，非常公開、透明。建議未來也能規劃去參訪大學端的美術相關科系，並了解大學選才的方式與想法，及了解經由高中美術專門科系畢業進入大學的學生與一般高中生在學習等方面的實際狀況。當然，也希望能回推了解高中前的國中美術教育，以及國中生為高中升學的實際準備狀況與升學生態。

2. 日本設計課程的參訪

日本在設計領域上的表現一直都是有目共睹，位居世界領導地位，希望未來也能有機會看看大學端或設計相關機構如何培養設計人才。在我們參訪的二所高中其課程皆以素描、構成等為基礎，希望之後能有機會一探其高中端的設計課程與大學端的銜接或人才的培養上的實際狀況。

3. 建築行的參訪課程

日本建築在世界建築發展上的地位不論傳統建築或現代建築、當代前衛作品都相當驚人，在建築工法、建築美學、建築思潮...等都有可觀之處，本次參訪小江戶川越的冰川神社與老街建築及東京車站即是走了一堂日本建築行，行程中有許多特色建築與古蹟，如能隨行一位建築專長講師(教授)，相信也是參訪行程中的一大學習機會。

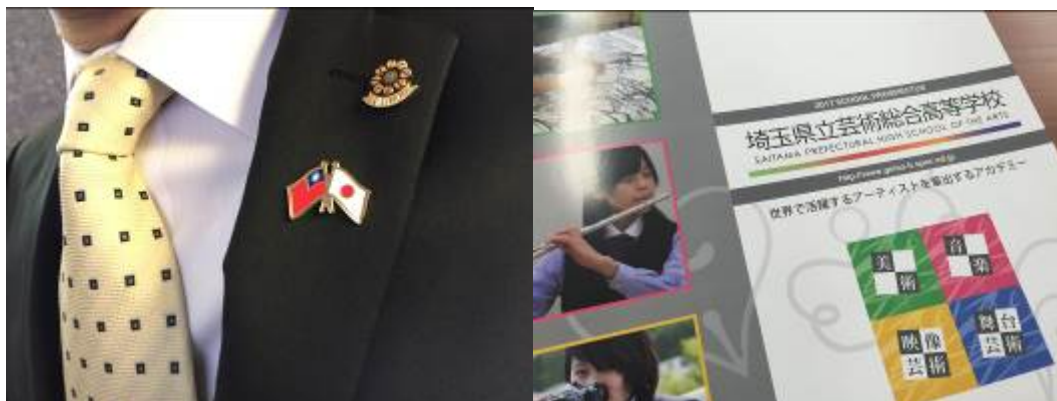
4. 學生端的觀察

本次參訪上多以教學課程、制度、設備、師資等為重要方向，希望將來也有機會聽聽看學生們的看法與心聲，讓我們也有多一點了解與接觸教育這個課題中的主角~學生。

邁向國際 藝啟飛揚

拓展國際視野的珍貴一步

國內藝才教育推動多年，為國家培育出不少優秀的創作人才，而藝術與美感是國家推動文化的重要基石，也是品味與國力的展現，在臺灣的藝才教育除了繼續努力向下紮根之外，為孩子們拓展國際視野，及尋找國際交流與互動的平台，便成為下一階段提昇藝才教育的重要手段。本次赴日參訪觀摹便是抱持著這樣的目標，十八位來自臺灣各地區集合舞蹈、音樂及美術的藝才班老師及行政主管，在主辦學校文華高中細心地規劃之下，參訪了藝術教育的重點學校，而東京千葉及埼玉兩縣觀光及教育主管單位的協助，讓我們有機會深入瞭解當地藝術高中在師資結構、課程內容及教學設備的優點及長處，並透過與學校教師的專業交流，激發出我們更多元豐富的課程設計靈感。



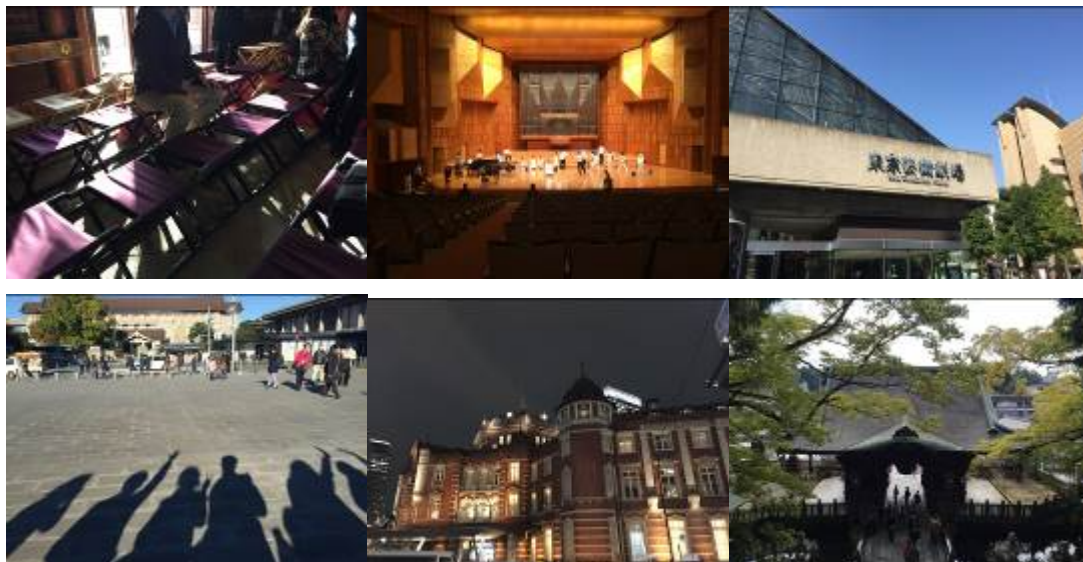
態度決定高度 臺灣藝才班的孩子並未輸在起跑點上

在這次參訪學校的行程中有幾個印象極為深刻的部份，其中之一便是在武藏野音樂大學附屬高校參訪過程中，校方安排兩位傑出的同學現場演奏給我們欣賞，因為我是美術專業，無法真正瞭解為我們表演的學生程度如何，問了團員中的音樂老師，大家都覺得他們的水準不錯，但臺灣的孩子在技巧上有很多人可以超越他們。同樣地，我在觀察美術領域的孩子們在作品技巧的表現上，我們的學生也是略勝日本高中生一籌。但大家也同時看到了其中的不同點，便是在學習藝術的態度上，日本的學生似乎更為專注與投入，並且感受得到他們樂在其中，也許是因為設備到位，環境的薰陶與較寬廣的出路，日本的學生比較不會耽溺在技巧的提昇，而是將自己的專業視為一生的職志，一步一步朝自己的理想邁進，這樣的態度似乎是臺灣的學生較欠缺的。兩地相較之下，臺灣的孩子並未輸在起跑點，我們反而在技術層面的表現優於日本，但我們會更著重在態度的養成，及為孩子們建置更專業而完善的設備，期待整體文化素質提昇之後，藝才班的孩子們不僅可以在自己國家中找到屬於自己的舞台，也能放眼國際，在世界舞台上發光發熱！



他山之石 藝術與文化專業機構的巡禮

這次的參訪行程中，主辦單位也用心地安排了專業藝術場館及博物館的巡禮，還有古跡名勝的踏察。我們很訝異在東京有如此多的音樂及表演場地，還有不同類型的美術館及博物館，更驚訝的是日本的藝術欣賞人口比例竟然如此高。可見得在日本東京，藝術已深入一般人的生活當中，政府也願意在都市的建設中廣設高規格的文化場館，這算是一種正向的循環；足堪借鏡，希望有一天臺灣也能有此藝術榮景，無論傳統或現代，在教育中紮根，在環境中薰陶，整體逐步提昇上來。



能量滿滿 重新出發

這次七天的參訪行程中，看到許多值得我們借鏡的點，也更深入瞭解日本東京地區藝術發展重點高校的在教育上的優勢。更可貴的是在這幾天裡，團員們雖然來自不同領域，但朝夕相處的過程中，彼此對教育現場所遇到的狀況，也充份交換心得，並分享彼此教學及活動辦理的珍貴經驗。記得在最後一個晚上的分享中，彼此將行程中的所見所聞再次反芻，集合了大家滿滿的教學能量與熱忱，準備回台後大展抱負，這段行程凝聚了藝才班一線教師的向心力，大家都成為推廣藝才班國際交流的珍貴種子，期待開花結果那一刻的到來。

掬～拿這份幸運做什麼

2016 國際藝術教育交流參訪之旅

當一棵種子開始種下，就會開始發芽，然後開始茁壯，最後綠葉成蔭
藝術教育，根植於生活，走入心中，前來喚起在沈睡在你心中那紛紛的美好

國立苗栗高級中學 彭義婷

感謝

感謝國教署這視野遠大的專案，有著國際觀的企圖心，要讓藝術走得更深更遠；更要感謝文華高中薛校長與秘書細心的規劃與貼心的幫助，讓這一趟藝術國際交流之旅，充滿著豐碩的果實，帶著盈盈滿滿的寶藏，走入自己的心理。

幸運的自己，能申請通過這專案，加上能與許多前輩進行一場跨學科的交流，這是我連想都沒有想到的事情，上帝花了七天創造的一個世界，而這七天的參訪行程，讓我凝聚了一個教學的小宇宙，不僅是對美感教育的深度的探討，廣度的發想，且在這七天和國內這麼多藝術教育先進們在各式各樣的契機中，深度接觸和跨域分享的機會，讓小小菜鳥的我綻放著教育的遠景與光影。



11/6 藝才夥伴合影於埼玉縣立近代美術館，大家一同與其中一件裝置作品互動，準備開始七天緊湊的旅程。

萌芽：秋日的幸運禮物

美是一種力量，美是一種可以產生價值的觀念或著哲學



總覺得這是天上掉下來的禮物，一位同團的夥伴問我：「為什麼你資歷這麼淺，國教署會選擇你出來？」，心中不免咀嚼了一下這句話的妙味，思考一下這不可思議的機緣。

或許真的我運氣好，也或許是國教署希望傳承的美意，也或許是……，總之讓才擔任菜鳥特教組長幾年的自己能夠獲選，跟這麼多前輩學長姐們，一同學習並體會日本的七天，到現在我總還是認為反正怎麼樣也沒有個解答，只能心存著感激，好好的在這次旅途中多學習，畢竟當一位老師，能在秋季出國，看到銀杏變黃，楓葉漸紅，是多麼奢侈的浪漫啊，

當然要加倍的努力來報答這一切的幸福！不可思議，這一趟旅程，我把它視為一份幸運的禮物，一份秋日的洗禮，

11/10 秋日東京車站的自然與人文充電

茁壯：靈感在旅途中跳躍

美，是什麼？美對我們的意義是什麼？

來自臺灣各區域在藝術與教育領域工作的夥伴，各區域藝術才能班(音樂、美術、舞蹈)教師代表，這個秋天我們進行了一場多面向的藝術交響曲，國教署精湛的規劃，融合著音樂、美術、舞蹈…等各面向的專業參觀及討論，讓我陡然的領悟到，原來美不是單一面向的，不是只在自己領域中尋找，原來音樂、原來舞蹈，甚至或許美應該是在各學科及生活的各方方面面。

深鎖在公文繁瑣工作中迷失的自己，總在公文繁瑣中容易產生鬱悶的情緒，走入現實校園總覺得我不再是藝術家，不是個老師，不過是個教書匠以及公文蓋章者，讓原有的藝術性降至冰點。這一場



機緣，讓我見證了一場美的奇蹟，這一場奇蹟讓重新找回了呼吸的氣息，在美的氣息中，找回當年對藝術的感動，或許校園、生活就是最大的美，飛奔而來的靈感，讓我想著回到校園中，我該怎麼音樂、藝術老師交流，與其他科老師合作，在校園中找回美的感動，將校園建置成美的博物館。這一趟旅程，讓我的靈感奔騰了，讓我對看教育現場有了美的沈思，充滿著無限的動力。

上野公園噴水池前，藝才夥伴們舞動光影，雀躍在每一刻的滿足中的影像紀錄。

這次的參訪給我最大的體悟，就是藝術的多面向，隨著參訪的路線，走著自己熟悉的美術館，走著自己不熟悉的戲劇展演劇場，走著自己熟悉的美術教室，走著自己不熟悉的神社，以及讓我驚呼讚嘆----綜合音樂、美術、影視科群的跨班選修平面設計課程。

東京藝術劇場：

參觀音樂演奏廳的迴音設置、劇場吸音安排、舞蹈演藝廳場地，以及各式練習區安排，跟隨劇場總指導的引路，直接帶領我們深入東京藝術劇場的心臟，跟著總指導穿梭其中窺看其中奧秘。在美沈澱的聖堂中，訴說著這般的場域，在這驚心動魄的參訪中，醞釀著回到課堂跟學生分享著這一份美的宏大，也可將『劇場』概念帶入，融合各科。



代舞展演廳：簡約並不加其他裝飾



劇展演劇場參觀與解說：用密度較鬆散的磚頭，使之參差列以求吸音效果的设计，並在過程中與劇場總指導互動，了解劇場規劃中的精隨，並感受到他對自身專業的用心與人的敬業精神

武藏野音樂大學附屬高級中學

見識到音樂的魅力，並現場觀看日本的音樂教學及學生演奏，還有看見學校為推行音樂教育的各式各樣的鋼琴收藏，也見識到日方對於音樂教育的付出與投資。

武藏野音樂大學附屬高等學校圖書館參觀各式不同時期的鋼琴。



藝術博物館參訪：埼玉縣立近代美術館、國立西洋美術館、國立東京博物館



11/6 埼玉縣立近代美術館
看見當代新銳藝術家的各式實驗性的作品與表現。



國立西洋美術館
蒐集西方藝術史自中世紀至20世紀初，不同時期的精華作品，建築本體是著名的現代主義建築大師科比意的清水模作品。



國立東京博物館
推動日方傳統藝術重要經典作品的寶庫，共計六個展館，其中看到日本如何保存與修護自己的文化資產方法，更接觸到屬於日本文化的古今文物，園區相當大，可惜來不及看完，留待以後再次造訪。

美術教室交流

埼玉縣立藝術總和高等學校、千葉縣立松戶高等學校、柏市立柏高等學校，看日本學校的美術教室、課程安排、實際上課情形，並和美術老師們對話。

日本的學程安排和臺灣非常相似，也是有藝術綜合學校或是美術專長的專業培育學校，整個學程和課程的規劃也和臺灣非常類似，非常能夠作為臺灣教育制度修正或制定的參考，像是素描、彩繪、書法（道）…等，共同性相當大，而相異之處在於：

1. 班級人數較少：日本藝術教育相當注重各類興趣專長的個別指導，像是雕塑課的參訪中，就有遇到2個學生為一班，老師即全心全意的個別指導，甚至有學生和我們說，1個人要上課也是能選修開班並得到想要的指導。
2. 學校規模較小：整個學校就像是個精緻的小家庭，進學校要換鞋子，班級數少，每個學生看見我們去參訪都很有禮貌的和我們問好，而我們去參觀的學校都是藝術學校，在小規模的藝術學校裡，相互之間互相交流，在整個都是藝術的氛圍裡，各自選擇自己需要的課程，並獲得自己最想要的學習，而當他們聽到我們說自己的學校有上千人，大家都讚嘆並覺得驚奇。
3. 設備精緻而完善：最令我讚嘆的就是日方對於藝術教學付出的設備投資，這可能是連國內大學都沒有的，像是他們日本畫教學的教室，各式各樣的筆整齊排列預備好供學生學習使用，礦物質顏料、水干顏料…等，都是放在櫃子裡供學生創作取用；再來，是他們的設計教學（如圖），每個人都是mac電腦，抽屜中都有掃描器、讀卡機…等，各式設計教具及器材備齊。



11/7 埼玉縣立藝術總和高等學校-學校人員對於學校、課程、學校特色做整體解說



11/7 埼玉縣立藝術總和高等學校-綜合音樂、美術、影視科群的跨班選修平面設計課程，從設備、教室規劃、教師授課課程和與學生的溝通中，讚嘆日本隊於設計教育的用心與投資。



美術教室的安排規劃-實用中的秩序規劃

其他藝術見聞：冰川神社、小江戸川越、蔦屋書店、明治座、東京車站、新勝寺…等

除了藝術博物館行程、學校參訪之餘，我們還到許多地方進行文化交流與探查，整個旅程都是學習的過程，從飲食、習慣、建築、用具…等，處處都是無所不在的文化刺激，而最不一樣的就是身邊有這些藝才夥伴相伴。旅途中，我們討論著視覺要素、色彩、討論著相機的使用，以及各種經驗(包含藝術知識、工作經驗交流、不同領域的差別了解…等)的交換與每天的心得，真得非常難得能有這樣朝夕相處的經驗交流機會，而每一次的對話都是這次旅行最珍貴的寶藏。

成蔭：幸福的種子

很多人認為感覺枯萎了、死亡了！我覺得不是，他只是在沉睡，

你稍微的呼喊他，他就醒來了，醒過來之後，它有它的喜悅。

美感和創意乃相互為用，跨學的結合，跨科際的思考，美也許不需要靠藝術，美也許在生活當中，然而藝術教育的投資可能耗費較大，而且收益緩慢，但當感受學生追求學習的激勵，或者是看見學生努力探尋的眼神，我漸漸又回想起前幾年還在我腦中構築的夢，而這個夢一定不能夠被日漸繁複的庶務工作所吞噬，這次所看見的一切，是不是可以成為未來的藍圖，能回到臺灣做些什麼？是不是哪一天，這也能成為臺灣學生擁有的環境？看到的這些異同有哪些是我能力所及，有哪些可以是改變的可能？…好多好多的想法縈繞在當下我的腦海，來不及反應的我，只好努力地用相機記錄下每個畫面，成為回國後教學實踐參考的影像。如果要說這次教育旅行的效益有多大，我覺得真的是細而漫長，漸漸發酵的。

文華高中薛校長曾在一次與日方交流的發表裡提到：「埋頭苦幹也要回頭看看。」，定時充電、定期更新，讓涵養日漸增長、靈感不斷萌發，如醍醐灌頂般的點醒了自己，身為一個美術老師的價值意義、教學目標，有幸身為一個組長也就更應該創造更棒的場域，來協助美感的扎根，

最後，再次感謝這七天的一切，教育的事業是長期不斷的修正與累積，也需要經驗的傳承，而這每一天的幸運與豐富，如果要將支拿來做什麼的話，我想這些都將成為未來教學生涯中的各種養分，漸漸發酵在每一天。

2016 高級中等學校藝術教育人員國際參訪與交流觀摩活動心得

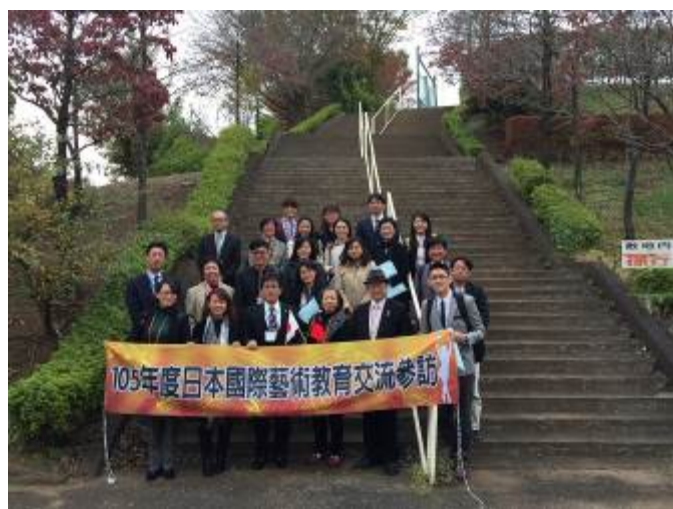
很榮幸能參加國教署於十一月所辦理的高級中等學校藝術教育人員國際參訪與交流觀摩活動，參觀日本高校藝術的相關學校與機構，包括：埼玉縣立藝術總合高等學校、武藏野音樂大學附屬高等學校、東京音樂大學附屬高等學校、千葉縣立松戶高等學校、市立柏高等學校。還有埼玉縣立近代美術館、東京藝術劇場、東京國立博物館、東京近代美術館。飽滿且充實的七天參觀學習參訪行程，除了對日本環境優雅有序留下深刻印象，生活美學普及，整潔乾淨的空間印象極為深刻。

參觀心得：

● 彈性的選修課程：

參觀其中的兩所具有美術特色高校：埼玉縣立藝術總合高等學校以及千葉縣立松戶高等學校。

前者類似臺灣的高中美術班，後者是美術社團為其特色。前者課程有相當比例的選修課，課程結構從高二開始給予學生選修的空間自由，相對的學校也能悉熟現實環境需求，而開出符合學生需求的選修課程菜單，更令人驚艷的是學生 1~2 人選修就可以開課，這樣的彈性課程與經費預算，有足夠的時間與空間探索與學習，讓學生在高中階段就可自我探索個人差異與專長，並得以摸索出追求自我專長的方向與能量，這是值得臺灣高中課程教育可借鏡的地方。





かりやすい授業を展開します

3年		1年		2年		3年	
現代文	3	現代文	4	現代文	1	現代文	1
英語	3	英語	2	英語	2	英語	2
数学	3	数学	3	数学	3	数学	3
理科	3	理科	2	理科	3	理科	3
社会	3	社会	2	社会	2	社会	2
音楽	3	音楽	2	音楽	2	音楽	2
美術	3	美術	2	美術	2	美術	2
体育	3	体育	2	体育	2	体育	2
保健	3	保健	2	保健	2	保健	2
職業	3	職業	2	職業	2	職業	2
総合	3	総合	2	総合	2	総合	2
特別	3	特別	2	特別	2	特別	2
その他	3	その他	2	その他	2	その他	2
合計	30	合計	31	合計	30	合計	30

● 必修科目 (1) 3年12単位

● 必修科目 (2) 3年

● 必修科目 (3) 3年

● 必修科目 (4) 3年

● 必修科目 (5) 3年

● 必修科目 (6) 3年

● 必修科目 (7) 3年

● 必修科目 (8) 3年

● 必修科目 (9) 3年

● 必修科目 (10) 3年

● 必修科目 (11) 3年

● 必修科目 (12) 3年

● 必修科目 (13) 3年

● 必修科目 (14) 3年

● 必修科目 (15) 3年

● 必修科目 (16) 3年

● 必修科目 (17) 3年

● 必修科目 (18) 3年

● 必修科目 (19) 3年

● 必修科目 (20) 3年

● 必修科目 (21) 3年

● 必修科目 (22) 3年

● 必修科目 (23) 3年

● 必修科目 (24) 3年

● 必修科目 (25) 3年

● 必修科目 (26) 3年

● 必修科目 (27) 3年

● 必修科目 (28) 3年

● 必修科目 (29) 3年

● 必修科目 (30) 3年

● 必修科目 (31) 3年

● 必修科目 (32) 3年

● 必修科目 (33) 3年

● 必修科目 (34) 3年

● 必修科目 (35) 3年

● 必修科目 (36) 3年

● 必修科目 (37) 3年

● 必修科目 (38) 3年

● 必修科目 (39) 3年

● 必修科目 (40) 3年

● 必修科目 (41) 3年

● 必修科目 (42) 3年

● 必修科目 (43) 3年

● 必修科目 (44) 3年

● 必修科目 (45) 3年

● 必修科目 (46) 3年

● 必修科目 (47) 3年

● 必修科目 (48) 3年

● 必修科目 (49) 3年

● 必修科目 (50) 3年

● 必修科目 (51) 3年

● 必修科目 (52) 3年

● 必修科目 (53) 3年

● 必修科目 (54) 3年

● 必修科目 (55) 3年

● 必修科目 (56) 3年

● 必修科目 (57) 3年

● 必修科目 (58) 3年

● 必修科目 (59) 3年

● 必修科目 (60) 3年

● 必修科目 (61) 3年

● 必修科目 (62) 3年

● 必修科目 (63) 3年

● 必修科目 (64) 3年

● 必修科目 (65) 3年

● 必修科目 (66) 3年

● 必修科目 (67) 3年

● 必修科目 (68) 3年

● 必修科目 (69) 3年

● 必修科目 (70) 3年

● 必修科目 (71) 3年

● 必修科目 (72) 3年

● 必修科目 (73) 3年

● 必修科目 (74) 3年

● 必修科目 (75) 3年

● 必修科目 (76) 3年

● 必修科目 (77) 3年

● 必修科目 (78) 3年

● 必修科目 (79) 3年

● 必修科目 (80) 3年

● 必修科目 (81) 3年

● 必修科目 (82) 3年

● 必修科目 (83) 3年

● 必修科目 (84) 3年

● 必修科目 (85) 3年

● 必修科目 (86) 3年

● 必修科目 (87) 3年

● 必修科目 (88) 3年

● 必修科目 (89) 3年

● 必修科目 (90) 3年

● 必修科目 (91) 3年

● 必修科目 (92) 3年

● 必修科目 (93) 3年

● 必修科目 (94) 3年

● 必修科目 (95) 3年

● 必修科目 (96) 3年

● 必修科目 (97) 3年

● 必修科目 (98) 3年

● 必修科目 (99) 3年

● 必修科目 (100) 3年

● 活躍的社團課：千葉縣立松戸高校的美術社團課以及選修課程，在樓梯廊展出學生的100號作品，學生畢業制作畫出100號的大作品，已超乎一般高中生程度，而這些傑出的能力，我相信是學生探索出自己興趣與能力之後，所激發出超乎想像的優異能力，自發潛能被激發出來之後，學生往前飛翔的自我實踐能力將無法設限。相較之下臺灣的課程如同套餐 set 的全盤接受，反而喪失了學習投入該有的熱度光彩。

- **紀律且確切實踐的生活教育：**

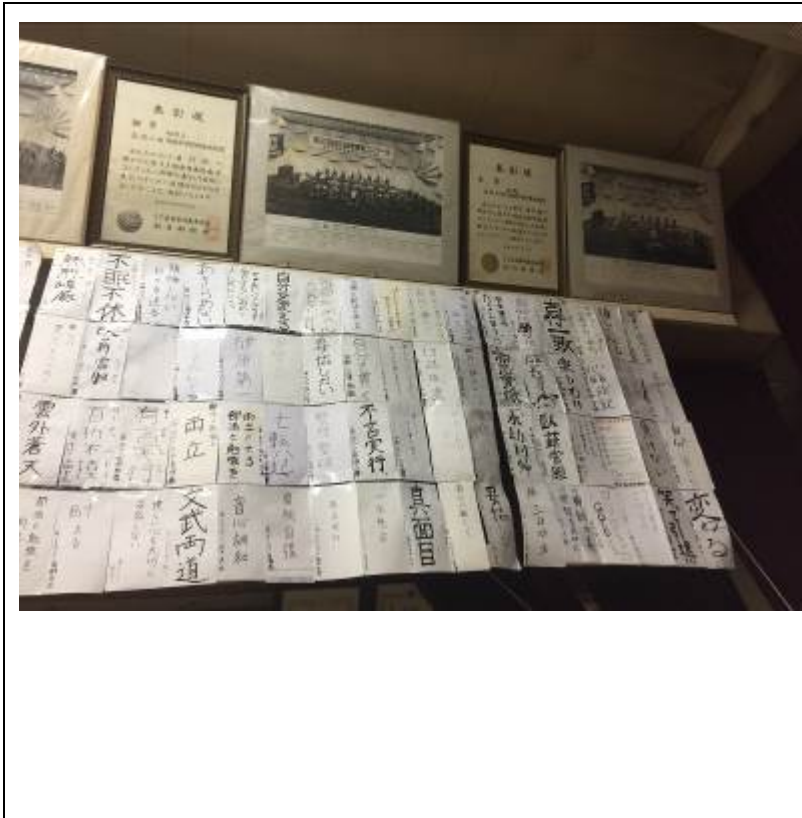
到東京大學音樂附屬高中會議室看見牆上貼著校訓：3P 主義(Propriety 禮儀 Purity 清潔 Punctuality 守時)也剛好有機會看見學生的清掃時間，看見學生的掃把細心地把縫隙的灰塵掃出來，每個學生看見外賓總是面帶微笑的大聲打招呼，實在是令人感到被熱情接待的愉悅，也對學生



確切地做著該負責的工作印象深刻。

特別是市立柏高校的吹奏樂團表演，268 個學生專注且精神奕奕地為臺灣來的 18 位教育專員演出，當為我們演奏臺灣國歌時，真的感動得熱淚盈眶，或許這就是所謂的日本精神。

- **自我成長：**七天旅行中也參觀了美術館、博物館與劇場，感受到日本的生活美學以及表演文化普及，美術館、劇場內，觀眾從老人到學生處處可見，館藏豐富且完整，可見日本在美術文化方面的用心與投入的金錢，實在是亞州首屈一指的先進國家。



● 心得收獲：

參觀日本高校的六天行程，深深為日本人細膩且堅持細節的精神所感動，對於臺灣高中藝才般的課程建議，則是希望能有更多彈性選修課程來讓學生發展自我的差異性與個人特色專長，但是這樣的理想課程需要更多行政配合與修法，也期待在藝才班共同努力的夥伴們，我們一起加油努力，營造更活潑多元的藝術教育環境，相信很快能迎頭趕上！！





2016 年教育人員國際參訪與教育觀摩心得報告

國立陽明高中美術班 洪瑞蔓

1. 從餐廳落地窗拉開的參訪序幕

11月8日上午在團員約定集合的8:30前，有一小段充裕的早餐時間，飯店餐廳緊鄰街巷的那整片落地窗，看出去是週一早晨街道上的行人，有上班族、學生、主婦、小孩、老人…或疾步前進；或悠閒緩行的交錯往返，這樣平凡的景象卻深刻的印記在我的腦海裡。前一天的啟航，在桃園機場、飛行、日本通關與巴士接駁中度過，最後於落日之際，埼玉近代美術館鐘的倉促巡禮，讓人心神未定、也意猶未盡！隔日早餐的這一幕，尋常日本週一的常民現象，潔淨的道路與秋葉飄搖的路樹，恬靜看著這個美麗的窗景，享用美味的早餐，我對同桌的夥伴孟芬老師說：真心感謝國教署！



2. 從常民美學延伸的環境美感

這學期正為高三進行公共藝術相關的單元，所以來到日本除了既定行程，也主動想記錄日本街道、商店、公共建設等各種面貌，日本施工的精準與專業奠基了建築或道路各種建設的品質，配合上他們對美學的嚴苛追求，利用適當的比例、優美的色彩與講究的質感，讓空間與物件的組合不需要過多的裝飾，即可呈現優雅而耐人尋味的美感。反觀臺灣不論居家環境、政府部門或教育單位，只要提到美化環境，永遠是繽紛的色彩與無窮無盡的裝飾，經常忽略了本質的問題，即造型、質料、色彩與工法，以及後續的整潔與維護。所以美感教育應落實在生活與應用，學校課程設計須更著重這部分，另外，公部門的建設與視覺相關規畫應該編列足夠的預算，以專業的設計與施工打造美麗臺灣。(對照圖，上-日本，下-桃園)



3. 從日本學生的面容所感受到的教育面貌



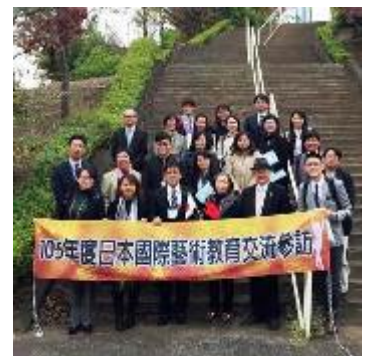
參訪學校是這次行程中我最期待的一件事，能瞭解日本高中的課程、設備與環境的差異，然後調整與修正我們的盲點，讓臺灣藝術教育成果更優質。在座談提問中得知，日本高中藝術課程佔學習總時數的比例較臺灣高頗多，選修項目豐富多元，更不可思議的是即便選修人數僅僅 2~3 人，也能成班開課，顯示他們對於藝術專業的重視，這是臺灣高中課程規畫時可參之處。不過更讓我感受深刻的是，學生學習的投入以及待客的禮貌，學習能夠投入除了課程內容有趣、生活化，學校規劃足夠多元的選修項目，讓學生能真正探索興趣或養成專長，學習態度自然能專注且積極，所以他們顯露的面容是那麼明亮篤定。

而日本學生的禮節，應該從校長、行政人員或教師的待客之道即可明瞭，每所學校接待外賓都十分周到，不論會面儀式、場地安排、參觀路線與時間控制，到最後的送客，幾乎都是全員到齊，展現十足的團隊榮譽，這樣的身教對學生必定有正面影響。臺灣的學生生活潑可愛，待人亦有禮，但是個人主義較重，很難以團體榮譽規範他們，事實上，老師們也多是努力發揮專業，讓學生有效學習，卻未必刻意引領學生愛國、愛校，應該說~臺灣的民風就是偏個人吧！



4. 從參訪團隊所激發的戰鬥能量

返台的前一夜，大家集合在飯店一樓開會，當晚大家都仔細地提出省思與建議，副座靜靜地紀錄大家的發言，美術班的夥伴們也幾乎將藝術教育在體制、經費、設備…等問題都充分表述了，所以我並無建議事項，只簡明了說出我的感動與佩服，感動於日本教育人員的敬業樂業，佩服於同團的夥伴們的優秀積極，在走出臺灣的第六天夜晚，我切實體悟到出走的價值，被激勵的我，默默告訴自己~教育路上不孤單，能量飽足繼續衝刺！



參訪活動已圓滿落幕，最後我要對這頂級組合~嚴謹用心且低調的林副座；開闊熱忱高智慧的薛校長；親切大方又周到的曉菁祕書以及細膩專業的導遊財哥，致上最大的謝意。



餘韻—日本藝術教育參訪有感

屏東高中美術教師蔡振文

許久許久未曾大聲唱著國歌了，這天一場震撼心靈蕩氣迴腸的演奏會，令個人眼皆微熱，地點在日本柏市立柏高等學校的小巨蛋。至今猶餘韻繞樑！與本校相較柏高等學校只是一個是小型高中，而參與演出的學生卻是如此龐大，這也實證了事在人為的教育力量！捫心自問，日本人行我們行嗎？自己站在教育的最前線，我要說有為者亦若是！但因國情、教育制度、社會風氣、家長期許、學生自我要求之不同，我們可以借鏡、可以學習，努力發揮創意建立屬於自己學校的特色！



在臺灣，公立高中有個大家已淡忘的共同校訓「禮、義、廉、恥」，標示著：禮，規規矩矩的態度、嚴嚴整整的紀律；義，正正當當的行為、慷慷慨慨的犧牲；廉，清清白白的辨別、實實在在的節約；恥，切切實實的覺悟、轟轟烈烈的奮鬥。相較於武藏野音樂大學的「3P 主義」建學精神—Propriety—禮儀、Purity—清潔、Punctuality—時間嚴守，我們顯得雄壯威武慷慨激昂卻曲高和寡！細心觀察這簡捷樸實的「3P 主義」不只落實在該大學，甚至普及日本人的生活。

披星戴月上課時間長又長是臺灣學生的夢魘，目標只是為了拼升學。日本高校上午 9 點上課，下午 3 點 30 分放學，升學率似乎不是他們強調的重點。充滿彈性的選修課，開課標準是學生是否願意學習，而不是「選修人數」的成本考量。不是名校畢業的「藍光之父」中村修二曾經表示，中學時他擅長的科目是美術與繪畫，這也是他自今仍保有「對自然的感受力」和「觀察入微的特質」的原因。這點值得大家深思，美術教育除了除了美感的提升，透過美術的訓練可以大大增強學生對周遭環境感受力與觀察，對於日後生涯發展或許助益良多。漢堡德先生生前大力倡議「藝術救國」，他舉戰後德國快速崛起的重要因素之一就是在國民教育階段重視「美術」。林百里先生更期待學校能在人文創新、藝術方面加強，對美術更看重，讓學校更美一點。他指出，「美的教育、美的啟發比科技的教育更難。」（中央日報）學校應該加強藝術教育，培養學生美感，才能設計符合業界需求的商品。（聯合報）



1912 年蔡元培先生就將「美育」定為基本教育方針；2008 年文建會更將社教館更名為「生活美學館」。出遊時我習慣早起晚睡，喜歡深入小巷中感受當地人的生活，在日本社區可以看到銅雕作品、在河畔有充滿日式風格的馬賽克或壁畫、在大街的轉角有龐大的公共藝術陳列、在人行道上別緻的人孔蓋…。在臺灣，社區彩繪多的是卡通人物、風景區內的雕像也是卡通，公共藝術遭受破壞時有所聞！正如余虹儀小姐所言：「臺灣普遍重視吃的文化而忽視精神食糧，美學教育並非只在學校課堂上。」

建議

- 一、 單科成行，參訪對象增加藝術大學或藝術系，敦聘相關教授隨行講解指導，更能深入剖析。
- 二、 增加生活藝術應用參訪行程，如特色建築、文創產品。
- 三、 美術班確實落實分組教學，成組人數應該降低。
- 四、 特殊班級排課上應該自主，避免受課發會掌控。
- 五、 發展各校特色，並給予經費上充分挹注。
- 六、 減少美術術科大考科目，讓高中端充分發揮特色。



此次赴日參訪與交流觀摩的學校中，有 3 所是公立學校-埼玉縣藝術總合高校、千葉縣松戶高校、柏市立柏高校；2 所私立學校-武藏野音樂大學附屬高中、東京音樂大學附屬高中及 1 所是課後的舞蹈學校 K-Ballet。這些學校的設備相當完備、課程的專業及多元都令人稱羨，其中又以私立音樂大學附屬高中的專業課程、各式各樣樂器、教室設備、琴房練習室的隔音設備、音樂演奏廳等，更勝一籌。反觀國內，從 104 年起，由「教育部國民及學前教育署中小學藝術才能班優質發展中程計畫」中，持續的為高中藝術才能班擴充各類所需設備、改善教學環境品質；為因應 107 課綱，修訂藝術才能各類的課程總體課綱，著實比前述日本 3 所公立高校更為完備。

整個行程下來，讓我印象最深刻之一是日本私立的音樂大學-包含高中部及幼稚園部；在武藏野音樂大學的高中生為我們演奏打擊樂獨奏-卡門組曲，雖然學生的演奏技巧可能因緊張等因素而有所疏失，但是學生演奏時投入的神情及肢體自然放鬆的態若自如，對於樂曲速度、音色變化、琶音的流暢度、音量的控制、音樂線條的處理及表現，卻是國內一般高中音樂班學生所罕見的。在東京音樂大學的一門鋼琴演奏大班課程，教授讓學生們輪流上台演奏，從演奏中，發現學生的臉部肌肉、表情及手指、手腕、手臂、背部、脊椎、坐姿、大腿、腳跟、腳掌等鋼琴演奏的連貫動作中，鉅細靡遺的協助學生該用力或該放鬆的地方，一一的為演奏學生調整姿勢及解說原因，也讓在場其他同學練習如何放鬆(每位學生都有一個類似接力棒的橘色軟棒，學生們會坐在軟棒上，隨時調整坐姿及感受彈奏鋼琴時的身體重心)。像這堂的課內容，在國內大學可能是聘請國外大師的講座，對於高中生，更不可能有機會接受教授的指導，但這門課卻是所有彈奏鋼琴的人都應該要修習的，讓演奏者自身清楚的瞭解每彈一個音，正確的力度應該從哪裡開始，哪裡結束，乃至於音樂的線條及強弱如何處理，這是相當重要的。

其二，參觀埼玉縣藝術總合高校、千葉縣松戶高校、柏市立柏高校這 3 所公立高校，不論在走廊、樓梯間或轉角的小空間都有美術畫作、攝影作品、雕塑作品等，除了美化環境，也提供學生發表作品的機會。到了美術術科教室，赫然發現所有的美術教室非常的乾淨，而且畫架、作品架、顏料、調色盤、紙張、畫筆、鎮尺等相關物品都井然有序。特別在千葉縣松戶高校，有一間教室學生數約 20

人，同時進行日本傳統工藝、多媒體影片製作、日本傳統美術繪畫，並有 3 位教師共用教室分別授課，這比目前各高中因應 107 課綱開設多元選修課程的概念更為先進(私下詢問選修課人數約 7-12 人即可開班)；在松戶高校的觀課，是一堂”演劇”，老師除了帶動學生有氧舞蹈，更重要的教導學生運動後的正確利用腹式呼吸吐納，對學生的健康相當有幫助，接著是要學生大聲朗讀，甚至是嘶吼出來的聲音，老師也會示範朗讀、解說發聲法及糾正發音的準確性，再將音樂、舞蹈、朗讀導入戲劇之中，讓在場的我們感受到一場融合生命教育的演劇。

最後一所參訪學校，市立柏高校-是連續四年獲得全日本高校行進管樂金牌的學校。圖書館主題陳列：臺灣相關的書籍；在體育館演奏了一首只有柏高校專有的 13 分鐘組曲，讓我們驚豔的事，所有管樂隊的學生是隨著音樂的速度、節奏，手持樂器手舞足蹈，卻完全不失所有管樂團應有音樂的水準，亦是國內所有管樂團望塵莫及的。最後更是演奏了前一天才練習的中華民國國歌，全團背譜，讓我精神為之一振，大聲地唱起國歌，雖然國歌移調移高小 3 度，還是亢奮地全曲演唱完，事後和團員們交談，大家無不肅然起敬，有些團員還眼眶泛淚，感動萬分。

離開日本的最後一夜，薛校長及曉菁秘書集結所有團員，做了參訪的分享與建議，聽聞大家的想法，真得發現我們老師在藝術方面的教育與行政素養真不是蓋的，啟發良多。所以回到學校，在繁忙的工作之餘，仍常常思考要建議甚麼？

深思之後，建議如下：

1. 全國學生音樂比賽個人組各類前 6 名，由國教署統籌舉辦音樂會供社會大眾已購票或索票方式聆聽音樂會，地點：臺灣國家交響樂團演奏廳。
2. 我還是認為除了能到國外參訪交流，國內高中藝術才能班教師齊聚一堂「討論」這件事也非常的重要，唯有更多「討論」、更多的專業對話、更多的溝通，才能為我們的學生尋找更優更適合的方法，引領學生在藝術的道路上走得更長遠、更踏實、更有自信。

最後，感謝國教署及所有評選的委員，能給予我這麼棒的機會，和優秀的夥伴參訪，獲得相當豐富的知識與經驗。期許參訪活動並不只開闊眼界，也不是效法其手段，而是可以進一步了解國內外藝術教育績優學校或機構的開闊態度，並以其作楷模，對於離島偏鄉學校的藝術才能計畫有所其他突破，為在地的藝術計畫又闢一條康莊大道。

一、公共建築

1. 藝術場館

a. 埼玉縣立近代美術館

能擅用場館空間呈現表達不同的藝術作品，例如利用館場內的天井，以投影機將影片投射在三角牆面並搭配音樂，同時呈現視覺與聽覺的雙重效果。每位創作者提供與觀賞者有更多直接的互動或感受，例如加入燈光、聲響、影像投射、觀賞者可以攀爬進入等。因為當日出關時間延遲，很可惜只有半小時可以參觀館內特展，無法仔細品味感受作品的情感，也無法欣賞美術館的建築與戶外的雕塑品及園藝。

b. 東京藝術劇場

以專業角度和符合觀眾需求設計各式的展演場所，讓不同性質演出達到最佳的演出品質，場館使用率高達 90%以上；除展演空間外，也包含多個練習室、會議室及展示廳等。現代感的建築設計 結合餐飲、郵局等，捷運直接通至劇場入口處增加交通的便利性。藝術場館要能融入大眾日常生活中，提供設施的便利性和實用性，讓人願意駐足停留、休憩或欣賞，提高民眾對藝術演出的關注與瞭解，符合小孩或老年層、身心障礙人士的需求，創造舒適和休憩的空間設計，如場內大型的廣告電子螢幕、休息座椅可自由變換擺設、無障礙空間等。

c. 東京國立博物館/東京國立西洋美術館

明確的參觀動線，提供貼心的座椅擺設，讓觀賞者可以駐足欣賞，搭配日式庭院的空間園藝設計，展現日本傳統文化精髓。日本位處寒帶，公共建築利用透明玻璃、三角或多面狀的採光設計，引進光線加強照明，以節省能源；其對藝術展館設計的用心與積極的態度，是我們需要學習；提供多元的藝術作品，可以讓參觀者有更多欣賞和學習的選擇。

2. 明治座戲劇演出一祇園姊妹

能在東京具有 143 年歷史的明治座，欣賞傳統歌舞伎的演出，著實令人興奮，尤其對於日本積極傳統戲劇的維護與創新，更令人感佩。獨立的展演大樓空間，規劃出戲劇展場、商場與餐廳，讓觀眾有多元的選擇。雖是傳統故事情節，但以優雅文言文略帶幽默的對白，消除對文言語句的生澀感，即使欣賞者無法充分理解語文的涵義，亦能感受其聲韻的優美；旋轉式舞台呈現多樣化的空間與時空轉變，搭配的音樂亦隨著劇情的緊湊變化牽引著觀眾的情緒。只可惜對於外國觀眾而言，只能從演員的動作、表情與配樂試著理解劇情內容，而無法對戲劇有更直接的感受。

3. 代官山蔦屋書店

與臺灣誠品書局的設計同出一轍，書籍擺設亦如圖書館，閱讀空間更為人性化，以空中走廊串連不同領域的類別，猶如走入藝術場館觀賞作品。外在環境如園藝(雕像擺設、樹木、休憩座椅等)設計、寵物店、藝廊、餐廳等亦跟書店有整體的設計感，形同一個藝術文化村。

二、學校

1. 藝術總合/一般高等學校

(1)參訪學校：埼玉縣立藝術總合高等學校、千葉縣立松戶高等學校、千葉縣柏市立博高等學校

(2)設備方面：

- a. 藝術專科教室採實用簡單為設計方向，沒有過多花俏新穎的設施。
- b. 能擅用建築角落或樓梯空間，擺設學生大型雕塑品或美術畫作。
- c. 學習空間場域以大片窗戶和透明玻璃，提升學生廣角的視野，利用自然採光，節約能源耗損與浪費。

(3)課程方面：

依學生程度與能力進行分組教學，每班上課人數約為數十位，教師授課時數與學生專業課程時數與臺灣略同，各校強調自我的校本精神，利用簡潔、有力、實用的標語，加強學生對自我的要求，建立生活常規與積極的學習態度。

此次參觀埼玉縣立總合藝術高等學校，藝術分科類別目標清楚明確，善用跨領域展現創作，結合地方社區與藝術場館呈現在校學生的作品，超過 75%學生仍以藝術相關科系大學為目標，25%學生則進入心理、幼兒教學及文學等科系，少數學生選擇直接就業。

千葉縣立松戶高等學校近 98 年的歷史，「黑板藝術」為此學校所創立。觀摩「演劇」課程令人印象深刻，是落實結合身體律動、戲劇、音樂等領域的表演藝術課程，普通科學生能有更多選修藝術課程的機會，藝術科學生依年級加重藝術專業科目的學習，部份學生有機會進入寶塚歌舞團。

千葉縣柏市立柏高等學校雖屬普通高校，但積極發展各類社團及國際交流活動，例如籃球、田徑、柔道及行進管樂團，皆在全國比賽中獲第一的殊榮，學生態度積極、活躍有禮貌，熱絡的社團經營已成為學校最大特色。尤其，當日觀賞行進管樂團演出更是令人讚嘆，學生如何利用有限在校時間練習樂器，並在多達 268 位的人員編制中，教師如何訓練出整齊化一的行進動作、舞蹈與音樂，值得我們學習與反思。

2. 音樂大學附屬高等學校

(1)參訪學校：武藏野音樂大學附屬高等學校、東京音樂大學附屬高等學校

(2)設備方面：

- a. 共同分享高等教育優質的軟硬體設備。
- b. 具多種類與功能的專科教室，如完備的錄音室、專題教室、個別練習室等。
- c. 專業級的演奏廳，提供學生更多元的演出。

(3)課程設計方面：

- a. 一貫的學制，從幼稚園、高等學校、大學至研究所；能有充裕的師資和課程設計支援不同階段的學生學習。
- b. 在東京音樂大學觀摩「肢體放鬆」課程，講師依據學生現場彈奏的實際狀況，瞭解學生肢體動作運用的緊張程度，並提出具體建議與練習方式，教導學生在演奏時如何放鬆。臺灣也需要這樣的課程規劃，學生常容易在演奏時造成運動傷害，若能讓學生事先預防或瞭解身體狀況，便能減輕傷害產生。
- c. 與大學共享師資和課程，相對能更專業提高學生學習能力和程度，提升學生的視野，善用良好的設備設施，增強學生演出能力和增加作品的產能。

三、建議事項：

1.行程部份：

- a. 使次行程安排相當豐富多元，既能參觀具現代感的場館空間，同時又能欣賞日本傳統文化的戲劇演出，在江戶時期老街散策、造訪具千年歷史的神社並獲得神職人員的祈福儀式，別具意義。
- b. 希望能與當地學校行政人員或專科老師，有更多綜合座談的機會與時間，以瞭解雙方的差異性，對於未來不論行政管理或課程設計，才能有更多改善和進步的空間。
- c. 藝術場館的參觀時間太緊迫，無法仔細品味。因採個人自由參觀，對於美術作品若無導覽解說，僅以個人淺見無法有深刻的體會，亦為可惜。
- d. 感恩主辦單位的用心，能到各類不同類型的藝術學校參訪，開拓個人視野與思考角度，對於未來行政或課程規劃皆有相當的助益。

2.未來可推動之政策或活動：

- a. 政府舉辦全國性藝術活動比賽是否能有實質具體的獎勵？
以音樂方面為例，全國學生音樂比賽除個人組不分區外，團體組分為三區，有些組別通常僅為單一學校參加例如管弦樂，造成各區單一參加比賽的學校，每年雖都有機會得到優秀成績，但同時也缺乏競爭對手，各校優秀團隊只限於在頒獎典禮上獲得獎狀，卻無現場展演機會，缺乏實質的鼓勵，互相學習觀摩，如何能刺激學生學習的動力與慾望。
- b. 藝術場館需活用，多功能的空間設計規劃，週邊環境需做橫向連結，融合各式相關藝文產業，符合現代人的娛樂需求，以增加欣賞藝文觀眾的來源。
- c. 藝術專科教室設施設備應以實用材質、節省能源為考量，不應過度花俏或太具商業性設計，例如能交替更換不反光的黑板、節能的燈具、耐磨的地板、氣密度高的隔音窗/門等。
- d. 希望有機會能舉辦全國高級中等學校藝才班藝術季之相關活動，邀請日本高等學校優秀的社團和演出團體，與本國學生共同演出，增加相互觀摩的機會，刺激本國學生學習動力與積極態度，期能活絡本國藝術教育的發展。



巧妙利用 12 生肖的特徵，展現出人像



將日常生活廢棄品與藝術結合，展現”新”創意



劇場內的心形座椅，可自由更換排列和移動，隨時展現無限創意。



武藏野大學樂器博物館—鋼琴呈列室
鋼琴家克拉拉·舒曼曾使用過之鋼琴



蔦屋書店外的公園



日本明治座錦繡布幕--展現傳統工藝之美



座落在現代大廈中的東京車站

松戶高等學校「演劇」



高校簡易午餐食堂

享受秋葉落楓美景的小確幸



柏市立柏高等學校一能扛起重擔的”Tuba”美女

整齊劃一的隊伍

2016 年高級中等學校藝術教育人員國際參訪與交流觀摩活動心得

撰文/蔣韻如

態度決定高度，而熱誠決定深度！

「藝術教育人員國際參訪與交流觀摩活動」，早在幾個月前看到報名表時，就下定決心，就算這段期間再忙、再多活動計畫，也想要報名參加甄選。從小一路就讀音樂班直到大學、研究所音樂系，畢業後的工作也從來沒脫離過「藝術才能班」，接任特教組長兼音樂班召集人，至今已邁入第六個年頭，深覺目前音樂班的教學已遇瓶頸，甚至有些停滯不前，缺乏創新，藝才班的行政亦面臨許多問題。我想，埋頭苦幹的我們，真該踏出去看看。2016 年 11 月 6 日，一行人踏著期待的步伐，帶著學習的心前進日本。

本次參訪行程相當「扎實」，光是藝術相關高等學校參訪就有五間，另有兩間美術館、東京國立博物館、東京藝術劇場、明治座觀賞日本傳統藝術演出等藝文領域行程。從美術館中豐富的藏品，到藝術劇場齊備的設施空間，甚至出入口連接地鐵方便貼心的設計，租借場地內部運作等，都可看出日本對藝術教育及推廣的重視。反思這也是臺灣目前非常缺乏的一塊，沒有適當的演出空間，願意欣賞精緻藝術的客群不足，藝術人才流失或無出路，都是導致藝術教育在臺灣越來越萎縮的關鍵。五間參訪學校其中的「武藏野音樂大學附屬高等學校」及「東京音樂大學附屬高等學校」，其設備之完善，甚至對我們來說用「豪華」來形容也不為過。學校的校內音樂廳，已是我們國家音樂廳之等級，錄音室、琴房、樂器等，都讓我們相當羨慕。



反觀臺灣第一志願的大學音樂系，也是我的母校師大音樂系，設備真的是天差地遠，比較起來真令人汗顏。教育沒有廉價的，而藝術教育更是，學習沒辦法廉價、樂器也沒辦法廉價，很希望政府能更重視，而對於藝才班的經費補助，能真正「補其所需」！





幾間學校參訪下來，從學生演出成果、課堂表現中可觀察到，就音樂領域來說，臺灣高中音樂班學生的「程度」並沒有比較差，甚至優於日本同齡學生，各地區前幾志願的音樂班學生，在演奏技巧方面，相較之下其實都厲害的多。但這個事實卻另我們在場老師們一則以喜一則以憂，喜的是臺灣幾十年來「藝術才能班」這獨步全球的制度，訓練出來不少頂尖人才，雖然近年來一屆不如一屆，但確實還是有其存在之價值及功能性；而憂的是，那為什麼會「小時了了，大未必佳」呢？是否哪一個教育環節出了問題？臺灣學生雖有程度，但學習「態度」卻大不如人，日本學生上課時的專注力、積極參與，以及演出時的敬業與盡力，我想都是他們日後成功的關鍵。其中「柏市立柏高等學校」的吹奏樂團，不是音樂班，也不是音樂專科，比較接近臺灣的「管樂社團」，當天僅二十分鐘的演奏，卻讓人印象深刻，從第一個音下去的那剎那，到最後一個音都讓我發自內心的感動、澎湃不已。我想學生的熱誠，其實決定了他們願意花多少時間練習，也決定了學習的深度，這是在臺灣學生身上很難找到的特點。我想，也許我們可以從「課程」方面著手改善，是否能稍稍脫離考試領導教學，多元創新的課程設計，落實分組教學，讓學生適性選擇，也許能激起學習中更多的熱情。



一週的時間不長，但內心的感受很深，想法很多，而各科藝術教師間的相互交流、腦力激盪所激起的火花可以很燦爛。就如同大家所說，希望這次的參訪是個開始，而不是結束，我們這群人很希望能為臺灣藝術教育做點什麼，也很願意付出心力，但這背後絕對需要強而有力的支持。很感謝國教署及本次國際交流的策劃團隊，既然我們踏出了第一步，就希望能繼續走下去！



藝術與美感教育，是成就一個國家國力最重要的文化基石。然而臺灣對於藝才教育的投入與培訓，存在著國際上少有的教育方式與制度，在國小階段開始藉由音樂藝術相關的專業訓練，培育出許多的演奏人才。藝才教育發展的現階段，開始思考，該如何更進階的提升國內藝術教育，同時涵養學生的藝術品味，完備藝才教育的目的，以期達到藝術教育的最終目標：藉由藝才教育培育出優秀的演出與創作人才。2016 赴日參訪啟動了藝術教育翻轉的列車，在承辦學校文華高中的精心規劃下，安排出絕無冷場的參訪行程，與來自全國藝術才能的第一線教育工作者，一同激盪出藝術的火花。



態度決定高度

經過這一次的參訪，回顧參訪的過程有一種深刻的感動，日本在教育方面並非是純存的專業教育，教育工作者深知學習的一切根本在於態度，他們深信正確的態度能夠為教育帶來加倍的學習效果。以日本的藝術高中為例，校方在於學生的禮貌與學習有著精神上的指導意義，即便學生在專業技巧上並沒有比臺灣的高中生來的好，但是在成就的展現卻令人嘆為觀止，此時的我們驚覺，臺灣的孩子音樂技巧與程度相當的強但為何在能力與成果的展現上無法達到訓練的目的？重點就在於態度。日本的學生上課的專心度與求學的態度令人敬佩，反觀國內孩子在學習上並未表現出該有的態度，實為可惜。



此次參訪之後有許多經驗的汲取，在讚嘆日本藝術教育的成功之外，心中已出現翻轉與整合藝術教育的藍圖，看到管樂團拿下全日本第一的柏高中在藝術教育的成功，反思全國第一的管弦樂團~武陵高中是否能夠有機會將學子在音樂學習帶往更明確的目標。每天參訪完回到飯店雖然非常的疲憊但是大家還是像興致勃勃的討論者臺灣藝術教育的未來，也規劃出組成臺灣音樂高中聯盟的構想，以橫向的聯盟策略帶動臺灣的藝術教育提升國家的藝術品味，舉辦全國高中音樂季，邀請日本優秀音樂高校來台以樂會友，同時向大家展現臺灣藝術教育的成果，也透過能見度較高的展演讓學子們對於未來生涯規劃有更明確的方向。



是唯一，也會是第一

國立清水高中 廖怡欣

雖然國人赴日旅遊風氣盛行，但要能深入訪察日本的社會人文及學校教育層面，卻不是那麼容易。感謝國教署對於推動藝術教育的用心，看到臺灣藝術教育的需要，在藝術教育中程計畫之中，帶領一群站在前線的教師前往日本取經，多麼幸運，我是這其中的一員。

在七天緊湊的行程中，受到的激盪與啟發無數，經過幾番沈澱與消化，本心得報告分為三個部分：第一個部分是對於日本學校、城市印象主觀的整理、陳述，第二部分為日本教育相較於臺灣教育，實地訪查過後認為值得我們深思反省之處，第三部份則為此行之後，身為「藝術教育火種」的我們，展望未來可以實際去努力的面向。

一、 學校參訪與城市巡禮

一如我們所認識的日本，所到之處一塵不染、有條不紊，從教學器材的放置到洗手間的打掃，都充分展現日本人從心而發的謹慎與凡事盡力，而非客人來到才急就章的表面功夫。行政接待從我們抵達的那刻直到我們離開，都讓我們感受到細心、尊重與禮遇，流程、路線安排十分流暢、人員安排與調度都經過審慎考量，因為這樣的用心，我們能夠在停留的短暫時間內，就能夠充分體驗到學校的主要氛圍與特色。「魔鬼藏在細節中」，所有的瑣碎之事加起來，傳達了日本人對於環境與他人愛護尊重的態度，如同導遊財哥所云：「善良、謙卑」。立學校相較之下設備與校舍普遍較為老舊，這也讓我們對比臺灣藝術教育的優勢，政府每年投注相當大的資源在支持藝才班教育，經費倘若皆能用在刀口上，有長遠而正確的目標，以提升學生學習為最大考量，減少耗損人力的行政流程，將會是臺灣藝術教育一大提升。

在主辦單位文華高中的細心安排之下，我們除了參訪學校之外，還全面體驗了這個城市其他的文化面向，包含參訪具指標性的池袋東京藝術劇場、美術館、博物館；「全球最美 20 間書店之一」蔦屋書店朝聖；歌舞伎觀賞初體驗等。徜徉其間不難發現，日本國民對於「美」的需求極高，參與藝文活動之頻繁，且為從小就養成的生活習慣。追根究底印證了財哥口中所詮釋的：「善於溝通、協調、解決問題的民族。」看見問題，不是二元的思考模式，而是理性地坐下來，考量各方需求，找出「大家都贏」的解決方式。因此技術不斷突破現況，觀念不被侷限，同理可證在藝術層面，對我們而言理想與現實難兩全，但在日本卻能夠讓藝術生活化、生活藝術化；不僅如此，藝術還可商業化、商業亦藝術化，無論是人民、旅客、藝術家、商人，全體一同受益。



劇場皆有完善規劃



東京音樂大學錄音室



器材眾多，收納卻一點都不馬乎

二、 深思反省

此行最大的目的，就是副團長薛校長的名言：「埋頭苦幹，也要抬頭看看」，並把別人成功的經驗帶回來，灌溉我們的藝術教育。在七天的觀察中，個人認為有幾點是我們值得深思與成長的。

1. 學生學習態度：

在參訪的過程當中，我想團員們共同的最大震撼，是學生上課時始終如一的專注、投入、虛心、順服接受老師指導的態度。正因如此，我們看到了讓我們跟著一同熱血沸騰的演劇肢體課程以及激起愛國心又熱淚盈眶的震撼國歌。這些極其寶貴卻不會出現在考試的東西，也正是我們的孩子在一點一滴丟失的無形資產。自我中心、上課態度散漫，滑手機、無禮而無理，除了焦急與沮喪之外，我們能做些什麼呢？

2. 學習關注重點：

在武藏野音樂大學附屬高中參訪的行程中，校方為我們安排了一場精彩的音樂會，是包含兩位校內優秀學生的演奏。經過討論，音樂組的教師一致認為臺灣的學生在技巧方面甚至略勝一籌，但日本學生所展現對音樂成熟的理解與詮釋、對音樂的專注與熱愛，大器的音樂家的風範，卻是臺灣學生身上普遍欠缺的。臺灣的音樂訓練為了比賽、升學得到好成績，往往從小就演奏十分龐大、複雜的曲目，而忽略了真正頂尖的藝術，是需要建造在紮實的根基與深厚的人文涵養的之上的。

3. 產業與學界連結：

之前在做日本音樂教育系所的研究的時候，對於他們十分注重音樂劇、舞台劇之類的訓練，感到十分特別。在參訪實地體驗觀賞歌舞伎的演出之後，看到精湛的舞台表演技巧、出色的舞台設計，茅塞頓開豁然開朗。原來學生們在學校接受嚴格的訓練之後，有這麼廣大而燦爛的舞台在等著他們。加上民眾觀賞藝文活動風氣盛行，帶動所有相關技術、創意產業的蓬勃發展，各藝術領域培育出來的人才都能找到安身之處貢獻所學。反觀國內，產業與學界幾乎是脫鉤，藝才班（以音樂組為例）培育出來的學生生涯規劃仍多以二元的選擇來思考，非演奏家、考樂團，就是當老師，幾乎沒有投入產業的能力，而產業界人士多為靠著自身興趣、熱情與人脈而人行，憑經驗累積工作，常常有所侷限，難以產生新的火花。如何建立產學之間合作的溝通橋樑，並適時調整藝才班教育課程方向，使人才投其所好、學以致用，而非看不見未來、沮喪焦慮，是解決當前藝才班招生窘境的根本之道。



武藏野仍保有學生下課向老師行禮的傳統



演劇課程學生全力以赴



合唱結合舞臺劇的訓練

三、 展望未來

在這次的參訪行程中，最大的收穫莫過於認識了在藝術教育的路上優秀的伙伴們，還有願意大力支持我們的長官們，原來我們不孤單。參訪的結束，正是我們把力量帶回來重新出發的起點，放眼未來，給了自己三個目標：

1. 橫向串連：

全國的音樂班平時的學習鮮少有互相交流的機會，就連音樂比賽團體賽也是各區比各區的。本次訪問團音樂組的伙伴，幾乎都是學姊學弟「血濃於水」的關係，這幾天的相處、交談，大家彼此分享教學上的大小事、學姊也傳授了許多業務小撇步及所遭遇問題的解決之道。每個學校都有每個學校推行的特色、每個學校都有各自的強項，若能有機會讓全國音樂班的孩子一起合作，互相觀摩，資源共享，更能擴大音樂班師生的視野，發揮同儕影響力，彼此切磋、共得成長。

2. 縱向串連：

現今藝術發展趨勢朝多元、跨領域方向發展，也正是中小學藝術才能班優質發展中程計畫中重要的一環。我們擁有一群來自各藝術領域實力堅強的教師，各個擁有十八般武藝，且滿懷教育熱忱與智慧，若從我們開始，帶著學生嘗試不同領域的企劃、合作，整合人才、物質資源，結合臺灣特有文化及科技媒材，定能發展出屬於這個世代、且專屬臺灣的藝術結晶！

3. 國際串連：

我們都感受到此次出訪所帶來無比強大的衝擊與力量，除了國內的彼此學習，也願能夠有更多的機會帶著學生至其他國家進行藝術交流活動。形式上可能是一同舉辦一場音樂會、可能是跨國的大師講座工作坊、學生共同製作專題等等，讓學生藉由活動學習其他國家的優勢，也讓世界看見臺灣學生、臺灣文化的特別之處，提升國際觀，以培育世界頂尖之藝術人才。



臺灣藝術教育的希望



英明的長官與優秀的美術組



實力堅強，眼見為憑

再次感謝國教署長官及文華高中團隊的辛勞，如同最後一晚朱老師所說，我們好像又回到學生的身份，用新的眼光、重新學習。走了這一遭，不僅看到他人的世界，更看到我們自己所擁有的美好。願我們帶著永不熄滅的初衷，走在這條追求完美的路上。伙伴加油，我們是唯一，也會是第一！

105 年度高級中等學校藝術教育人員國際參訪與交流觀摩心得

鳳新高中王冠智

今年是我投入教職的第六年，很榮幸能夠參與這次的國際參訪活動，平時在擔任藝才班的行政工作中，許多事務推動、師生、家長各方面上都會遇到不同問題，透過這次參訪安排，能夠與北、中、南各區音樂組教師交流彼此工作上的心得，參訪中更跨領域接觸了舞蹈、美術面向，瞭解不同屬性的資優學生所具備或較缺乏的能力，激盪思考下激發了多元的課程操作的可能與如何適時有效地給予學生行政上支援。以下就行政組織、教學設備、課程內容，就參訪後的一些感想進行分享：

行政組織：

日本高中學校行政組織與我國相近，但令我最震撼的是日本教師有輪校制度，教師在教職生涯中都需轉換至不同的學校服務。這樣的輪替制度實行下必有之優劣，教師透過學校輪替能夠激發新的挑戰，面對不同面向的學生更能不斷重新思考教學模式、活化教學；但輪替制度帶來不同的教學模式、學生在轉銜階段的適應與教師專業能力的不同，都會帶來不同層面的問題。

在參觀東京音樂大學附屬高中時，行政人員的辦公室以開放式的空間設計期許帶給學生零距離的感受，行政人員與學生都能在同一空間一起工作與學習，對師生認同校園有很大的幫助。

教學設備：

日本高中學校設備經費皆由縣補助，參訪的幾間學校中，每校皆有各自發展的核心，但共同之處是在教室皆能有效利用空間及物品收納，日本很注重環境的整潔，從入校門脫鞋後開始整天的課程、乾淨的校園空間收納規劃良好的教室，種種的細節無形中會讓學生能夠更專注於學習。



在東京音樂大學(含附屬高中部)更有專業的錄音室及設備，除了讓學生在專業器樂學習外，提供學生現代樂團甚至錄音方面更多元的學習，並且為自己的演奏加以記錄。

課程內容：

課程中最吸引人的是日本已經實行類似我們 107 課綱的多元選修課程，教師可以針對學生屬性開設課程，選課人數超過 5 人即可成班，以往在專業術科教學中學生學習成效的差異性會有些許的落差，這樣的安排不僅讓學生適性發展，透過小班制的教學，教師也更能因材施教。

本次安排的觀課課程中，令人印象深刻的是在千葉縣立湊戶高校中的「演劇」課程，教師從肢體暖身開始，搭配音樂並引導學生輪替即興發揮並相互模仿後，訓練學生感受文本中異鄉人經歷挫折後返鄉的心路歷程，試著用不同的語氣讀誦。雖然有著語言的隔閡，但在學生用心地演繹下，也讓我深深地感受到超越語言的濃郁情感。

而東京音樂大學中一門針對同組別樂器演奏上中開設專題，以演奏中的肢體放鬆為主軸，透過不同學生示範讓學生能夠以物理的角度實際了解演奏時會出現的狀況，演奏者更能深入了解身體在演奏中無意識的身體反應，並利用吸管、軟墊等道具輔助感官。這樣的教學模式不僅能夠多面向地增進演奏技術，最重要的是可以讓演奏者有效的運用身體，達到較長時間練習卻不傷害身體肌肉運用的方法，進而增進演奏耐力。



表演，其實是一門總體藝術，關係著表演者所具備的技術、內涵、對事物的認知，進而到策劃、舞台呈現、行銷宣傳、甚至觀眾的心理層面都息息相關，也缺一不可。這次的日本交流直入我心的感受是日本人民對文化財的重視，生活中的品味、環境中時時可以看到許多巧思，這些點點滴滴是需要長時間細細累積。而學習是一輩子的課題，而身在教育前線的我們更是需要當仁不讓，不斷地探索與充實自我，透過創意教學模式與課程安排，並以跨領域的角度利用文學、文化背景、藝術呈現形式導入，讓學生從認識到欣賞，進而能夠瞭解與尊重，透過能力的培養，讓生活也轉換成一種創意、品味、甚至溫度的呈現。

國立臺中文華高級中學 吳曉菁祕書

隨著科技日益發達，學生接收網路及藝術相關資訊方式越來越快速便捷。在學校肩負行政工作的我，期待自己能讀萬卷書外亦行萬里路，了解日本目前在高中職階段所實施之藝術教育現況，透過與日本參訪學校的對話，知悉目前實施之優點及窒礙難行處，做為回臺後，無論在協助國教署推廣、規劃相關計畫或業務，還是在所任職之文華高中舞蹈班發展的整體規劃上，未來能有所啟發與幫助。

因此，非常感謝教育部國民及學前教育署給予高級中等學校的藝術教育人員們本次赴日參訪與交流觀摩的機會。

11月6日清晨時許，團員們身懷滿腔熱誠與期待飛往日本東京，抵達成田機場後，像是想竭盡所能把握在日的時間、極力了解日方辦理藝術教育的情形般，馬不停蹄地開始我們的參訪觀摩行程。

在7天6夜的參訪中，我們的學習足跡遍及1所博物館、2所美術館、1間藝術劇場、6所辦理藝術教育之高校，還有東京、埼玉及千葉縣地區極具日本藝術特色的地方景點；經由本次行程安排，團員們欣賞了正統的藝術、觀摩如何教育青年學子何謂「藝術」，甚至感受了藝術如何坐落於日本人的生活日常之中。不僅如此，我們還受到本此走訪之日本三縣的觀光承辦人員給予熱情的協助及接待，讓我們的參訪活動更加豐富、順遂。

本次參訪的6所辦理藝術教育的地方學校各有辦學特色，辦學成果亦十分出色，然，因自身專業領域之故，我在本次國際參訪交流活動中對於舞蹈類型之藝術才能教育極有感觸及共鳴：

臺灣舞蹈班學生所受教的課程內容涵蓋芭蕾舞、現代舞、國劇身段、國劇武功及即興創作，所有舞蹈類型都要學習，如此的課程安排可使學生鍛鍊出多元的身體語彙，無論是未來前往外國深造或留在國內深植舞蹈涵養，都極具才能與競爭力。在學習廣度大的情形下，美中不足之處則是容易無法滿足只想專精某一術科的孩子。

臺灣是全世界唯一設有舞蹈資優班的國家，歐洲地區為舞蹈學校，日本學校的情形則是普通高校學生於正課結束後，於20:00-21:30接受舞蹈課程，一週上6堂課，且風雪無阻。若臺灣的孩子們見到日本學生們這樣不畏天寒，且是經過一天學科正課後才開始課外的舞蹈訓練，如此不易的學習方式，想必絕對令臺灣學生倍感佩服，也是該學習之處。同時，日本學生並未因為接受藝才教育而荒廢或擠壓了普通學科的學習時間，此點是與臺灣目前的藝才辦學體制之相異之處。

此外，日本舞蹈班之辦學方式採能力分組，且設有晉級考試等評估學生學習能力的機制，如此可更加促進學生的上進心與榮譽感，得以進行自我能力的檢核，以及不斷向上階層挑戰。臺灣學校反之則以大班形式統一授課，未來是否得以研發、調整為分組教學形式，值得我們省思及規劃將來。

經由本次國際參訪及觀摩交流活動所獲之心得實在難以三言兩語而言盡，行文到此，再次滿心感謝教育部國民及學前教育署，以及原住民與少數族群及特殊教育組的各位長官，使位於藝術教育第一現場的我們收穫滿載。

此次觀摩之行不僅是對我們自身專業能力的一份刺激，更可從中省思許多未來可應用於教學與藝術資優教育之推展上。經本次國際參訪活動而產生對辦理藝術的諸多想法與反思已在我們大家的心田裡種下，相信各位夥伴們的教育理念及企圖心，終有一天會使得藝才教育的發展因而開花綻放。

宏觀國際 展藝未來

國立桃園高中特教組長/舞蹈班教師董述帆

藝術教育即全人教育。

回顧我國藝術教育落實於學校教育，經由實驗班的階段，發展至今日國小與國中藝術才能班，及高中藝術才能資優班，透過藝術教育法與特殊教育法，建置學校藝術教育的網絡架構，並在師生的努力下穩定發展。然而在科技瞬息萬變的今日，十二年國民基本教育推動在即，面對資訊的快速傳播，學生的學習方式也隨之展現不同的樣貌，因此如何順應時代潮流，提供藝術表現優異學生更適切的培育，使其充分發展潛能，正是高中藝術才能資優班的教師們共同關注的核心；而高中舞蹈資優班在這波改革浪潮中，該如何在既有基礎上，掌握優質且適切的發展方向，也是我在教學現場企圖探究與釐清的問題。此次有機會獲選參與 2016 高級中等學校藝術教育人員國際參訪與交流觀摩活動，赴日參訪東京地區藝術教育績優學校與機構，並進行深入的藝術教育參訪與交流，除了開啟更寬廣的藝術教育視野，在一次次與同行夥伴們的專業討論激盪中，更堅定我對於舞蹈資優教育教學現場改革調整的理念與企圖心。



游於藝

本次藝術教育參訪與交流觀摩活動在國民及學前教育署的指導下，透過文華高中全方位的規劃，與日本教育及觀光主管機關的協助，使我們有機會直接透過參訪觀課與專業溝通的機會，近距離觀察了解日本高等學校與藝術教育機構對於藝術教育理念與其實踐的進程及現況，其中參訪績優高等學校共有五所，包含「埼玉縣立藝術總合高等學校」美術、音樂、映像藝術及舞台藝術，「武藏野音樂大學附屬高等學校」音樂科、「東京音樂大學附屬高等學校」音樂一貫教育、「千葉縣立松戶高等學校」藝術課程與演劇授課，及「千葉縣柏市立柏高等學校」藝術課程與吹奏樂團演奏，不僅對於各校學校發展、藝術類科目目標與授課及評量內容、課程時數與社團活動安排、學校招生與學生升學進路、教學設施設備的使用與維護、師資結構規劃等面向進行專業交流討論，更透過觀課的過程深入觀察教師的教學方法與學生的學習表現，從教師敬業、專業且多元的教學引導，與學生專注投入，進退合宜的表現，在在印證其推動成效；在藝術教育機構方面則參訪「K-BALLET SCHOOL」，由於日本國小至高校教育體制中並沒有舞蹈班的設置，故對於舞蹈有興趣或表現優異的孩子在參與學校社團活動外，坊間的舞蹈學校機構即是家長與孩子們的舞蹈專業培育的選擇。在參訪「K-BALLET SCHOOL」的過程透過與負責教

師的對談與 4 堂不同學習階段課程的觀摩，充分了解課程內容架構與跨學習階段一貫規畫的特色，並對於精實的分流教學中，舞蹈與音樂伴奏教師專業教學能力，及學生自主自發練習的積極表現留下深刻印象。在學校與機構的參訪之外，對於藝術教育的延伸應用方面，亦透過藝術專門場館如：「埼玉縣立近代美術館」、「東京藝術劇場」、「東京國立博物館」、「國立西洋美術館」的參訪導覽，明治座觀賞演出，以及如「冰川神社」、「新勝寺」等名勝古蹟的參訪體驗，覺察到學校藝術教育落實於一般民眾生活的面向，不論是音樂、舞蹈、戲劇等專用的展演廳運作管理與維護、美術雕塑以及融入科技多元表現方式的展場布置，甚至在文化保存的努力上都可以看到重視與珍惜的態度，這種傳統與現代兼容並蓄的精神與美學的傳承，正是我們藝術教育發展的借鏡。

藝藝生輝

在參訪中發現各校辦學特色鮮明，經由舞蹈、音樂、美術不同藝術類別的交互觀課，可清楚觀察到學生有禮守時，並能勇於接受學習任務，積極嘗試解決問題，充分展現強烈的學習動機與自信。如：「K-ABALLET SCHOOL」學生皆提早到課，髮式梳理整齊，更換舞衣後即安靜暖身或自主練習。舞蹈課程進行中，則專注聆聽並利用時間積極學習；「埼玉縣立藝術總合高等學校」學生的靜態美術作品陳列於步道長廊，可見對學生學習成果的重視；「武藏野音樂大學附屬高等學校」則安排在校生演奏，精準的技巧，享受演奏的專注神態，展現對音樂的熱愛與執著；「東京音樂大學附屬高等學校」有極佳的學習環境、表演廳與博物館，專業課程安排十分活潑；「千葉縣立松戶高等學校」的演劇課學生循著教師的引導一次次累進排演，細究每一個走位空間及音調，追求更專一的表達。課程結束前，學生已具備合力創作完成一段演出的能力；「千葉縣柏市立柏高等學校」吹奏樂團的演奏結合學生自編的創意舞蹈，震撼全場，若非特別了解，將無法想像如此完整的演出是出自一個社團。種種的衝擊與感動，使我反思國內藝術教育的現況。我國藝術教育的優勢之一在於有系統的建置國小至國中階段藝術才能班與高中藝術才能資優班(舞蹈類、音樂類、美術類)體系，學生學習成果表現優異，而教師的專業與熱忱，亦是推動藝術教育的強大力量。進一步聚焦於舞蹈類，我國學生的技巧掌握度與舞蹈詮釋能力有極大的優勢，但學習動機卻明顯較低落。究其原因，相較於日本高校的課程落實選修與分組機制，以參訪所見選修課程在 3 人至 15 人小班制授課運作中，除了尊重學生的選擇與意願，亦能使其獲得充分引導和學習資源。反觀我國高中藝術才能(舞蹈類)資優班教育的發展方向是否能依課程特質落實分組教學？依學生能力、性向及興趣推動選修機制，讓學生擁有選擇權，使其有探索自我進而主動精進，提升優勢潛能的機會？在課程科目、時數編配上是否能保有彈性，給予學校特色發展的空間？升學選才方面，是否能落實多元展才的願景？當我們面對新世代的學生，在也不能以不變應萬變，而應重視每一位學生，因為他們都是國家未來發展的希望。

藝起共好

藝術教育無國界，藉由國際交流所見與參訪歷程中的專業討論及分享，在教學與行政多元面向皆有豐碩收穫，也激發許多創意發想。面對未來，期許自我能以開放的態度面對藝術教育的新挑戰，把握教學實務現場與學生互動的機會，看見學生的需要，以活潑多元的教學激發學生學習動機，相信在夥伴們共同的努力中，藝術教育定能展現新機，為藝術才能資優的學生創造更多元豐富的學習機會，成就屬於自己的夢想。

從根本開始的堅持

國立臺南家齊高中舞蹈班 鄭如吟

11月10日傍晚時刻，2016年藝教育人員參訪團中的舞蹈老師們來到隱身在寧靜巷弄中的K-Ballet，接待人員輕聲說明參觀活動內容後，引領我們進入教室外準備觀課。只見教室內一群10-12歲的小朋友們專注、安靜地做著暖身動作....。課堂開始了，每一套動作組合都很簡短，老師的指導話語也不多，悠揚的鋼琴聲中，小朋友們對每一個動作的專注神情，就如同演出前的準備，讓教室外的我們感動不已。

高度的自律性與規律性，是我們一般對日本人的印象，自我的要求發自於內省式的榮譽感，無論在守時、清潔、專注、謹慎、團結等，忠於自我的承諾，忠於大我團隊，嚴格律己以創造出大我的利益，這長久的文化教育，大和民族的特性自然產生。

想起幾天前，我們參訪了武藏野音樂大學附屬高等學校，校方特別強調以大和民族精神為建學的精神，校訓就是3P，所謂3P指的是：

Propriety：禮儀(發自於自省得體的莊重表現)

Purity：清潔(不僅是環境清潔乾淨，更是發自內心純正與貞潔般的節操)

Punctuality：時間嚴守(有紀律的嚴守時間，為尊重彼此的出發點)

強調清潔的不只是環境，「心」亦然，由尊重自我出發起，尊重他人、尊重環境、尊重團體，這種尊重建構彼此間的關係，油然而生成為一種高度的氣質，學校如此聖潔般的揭示，在在育成學生彼此尊重的特性與高度的氣質。

另一個令我印象深刻的是千葉縣柏市立柏高等學校，一個嚴謹自律又充滿熱情活力的學校，在聆聽完校方簡介後，適逢該校放學前的打掃時間，只見學生們安靜、仔細地打掃每個人負責的區域，精準確實不馬虎；移動至音樂會場準備欣賞該校吹奏樂團演奏的路上，每個學生都是簡潔有力地跟師長、來賓問好，再次見證了日本生活教育的落實，令人佩服。本次參訪有幸欣賞到柏高等學校連續4年得到日本全國高等學校管樂演奏比賽第一名的吹奏樂團的演奏，在我們進場前，學生即手持樂器以演出的準備姿勢或站立或高跪，一動也不動的如定格般佇立著，這個僅屬社團性質的團隊，專業的精采演出令在場每一位觀眾極感震撼外，個人更感受到表演學生對演出的榮譽感與對來賓的尊重，假如不是源自於家庭、學校與社會國家教育精神的一致性，絕對無法呈現如此令人動容的畫面。

教師、學習環境與家庭教育共同努力之下，日本學生勇於表達自己，熱忱的學習態度，縱使在專業技巧上可能不及臺灣高中階段學生，但因專注於自己的興趣，加上就業機會較寬廣，反而讓日本高校具有藝術才能性向的學生能堅持努力並當成一生志業地延續藝術發展之路。反觀臺灣，我國的藝術才能教育制度獨步全球，在高中階段的各類藝術教育養成中，表現的專業能力與技巧似乎都略勝一籌，但因升大學的競爭激烈，一味地追求技術的提升，學習的樂趣與熱忱反而呈現反比！

心中再度激起多年教學的感觸－為何我們不能？是真的不能嗎？不！心中的問號其實早有答案！藝術教育要成功，除了透過課程設計與教學，提升學生專業能力外，絕不能忽視從落實的生活教育中建構的自律及自我價值，唯有對自己、對他人、對環境與團體尊重，專業能力的高度與廣度才能油然而生！

期盼在學校、家庭與社會共同努力下，藝術教育能立足臺灣，放眼國際！讓身處教育現場的我們一起來守護、延續學生們熱愛藝術的初衷，為藝術教育工作紮根繼續加油！



隱身於寧靜巷弄內的 K-Ballet



與 K-Ballet 師生合影



武藏野音樂大學附屬
高等學校建學精神



松戶高校學生專注地練習



柏高等學校精彩的管樂演奏



團員合影於埼玉縣立近代美術館

邁向國際 藝起飛揚

2016 高級中等學校藝術教育人員國際參訪與交流觀摩活動心得



2016年11月6-12日

竹北高中 薛美良

Day 1, 埼玉縣當代美術館

抵達成田機場後第一天前往埼玉縣當代美術館欣賞日本當代年輕創作家



作品充滿當代與潮流不管是畫作或
雕塑皆有讓人思考與想像的空間

Day 2,
埼玉縣勞動部長致意
東京藝術劇場



「天地人」的呈現-在劇場大廳天花板劇場內有 2 個舞台劇場(東、西)與 4 個音樂演奏廳在觀眾席為了能將音樂或演唱能劇的唱著，聲音值傳於觀眾，特從韓國進口紅磚，以不規則排列方式是貼製成收音牆。



Day 3,


埼玉縣立藝術総合高等学校



1 学校概要


- > 生徒定員480名
- > 各学科40名の募集（1クラス40名）
- > 男女比1：6
- ※H28学科別男子生徒割合

美術科	11%	音楽科	20%
映像芸術科	23%	舞台芸術科	4%
- > 通学時間90分以上の生徒 30%



2 カリキュラム

- > カリキュラム全体における1/3が芸術科目
- 2/3は日本の全ての高校生が学ぶ科目
- > 授業は50分を35回実施→1単位
- 卒業までに修得する単位数はおよそ90単位
- > 各芸術領域の必修科目と選択科目がある
- 必修科目：所属する学科の核となる科目
- 選択科目：興味関心に応じて学ぶ科目



1 学校概要

- > 職員総数 124名
 - 教員（常勤）：37名
 - 非常勤講師：75名
- > 芸術領域（学科）別授業担当教員数

	美術科	音楽科	映像芸術科	舞台芸術科
教員（常勤）	5名	5名	5名	4名
講師（非常勤）	6名	34名	8名	25名



2 カリキュラム

1 学年	1	2	3	4	5	6	7	8	9	10	11	12	13	14	15	16	17	18	19~28	29	30
	国際総合	世界史A	数学I	科学と 人間生活	体育	音楽	コミュニケーション 英語I	専門科目 10単位	修学	選択	選択	選択	選択	選択	選択	選択	選択	選択	選択	選択	
2 学年	1	2	3	4	5	6	7	8	9	10	11	12	13	14	15	16	17	18	19~20	21	22
	現代文B	古典A	日本史A	生物基礎	体育	音楽	コミュニケーション 英語II	専門基礎	専門科目 9~11単位 6~7単位 0~2単位	選択	選択	選択	選択	選択	選択	選択	選択	選択	選択	選択	
3 学年	1	2	3	4	5	6	7	8	9	10	11	12	13	14	15	16~23	24~29	30	31		
	現代文B	地理A	現代社会	体育	コミュニケーション 英語III	社会と 情報	専門科目 9単位	専門科目 4~6単位	選択	選択	選択	選択	選択	選択	選択	選択	選択	選択	選択	選択	

從藝術高校的學校課程看來，有很多值得我們參考價值。無論從學校方針或教師配置與學生人數，都值得讓教育單位與身為教師的我們作為參考依據。



4 卒業後の進路


2016年3月
現役進学率78.6%

現役進学者における進路先

進路先	割合
芸術系大学等	75%
芸術系大学等以外	25%

授業は9時から15時30分（～16時30分）

- > 放課後は授業補習や部活動に参加
- 大学進学に向けた補習や授業課題への取組
- 学校行事の準備や部活動への参加
- 19時には下校するよう指導
- 放課後に芸術系教室のレッスンに通う者も多い



4 卒業後の進路

2016年3月
現役進学率78.6%

現役進学者における進路先

進路先	割合
芸術系大学等	75%
芸術系大学等以外	25%



Day 4,
東京音樂大學



Day 4,
東京音樂大學



一所設備完善的高等音樂學府



<專業錄音大音樂學系具有設備與錄音間>

Day 4,
東京國立博物館
國立西洋美術館



<參訪團員共同創作-創意倒影>

Day 5,
國立西洋美術館,明治座,東京車站
K Ballet school



<書店中除書籍外,還有很多的畫展與相關影音設備>



建築上與臺灣的總統府相似

Day 5, K Ballet school



很慶幸這次的藝術交流能有機會參與享譽國際的芭蕾舞學校，小林校長帶領我們參觀硬體設備與課程介紹。

學生為分齡上課 10-12 歲，13-15 歲

每周上課 6 天，其中涵蓋雙人技巧、硬鞋基本、劇目學習與當代舞蹈課程。

台北と東京の文化交流活動 - 文化芸術交流 - 芸術・国際芸術交流活動に協力しました

トピックス TOPICS

台湾・国際芸術交流活動に協力しました

芸術家の芸術家である文化芸術交流活動の一環として、日本のバレエ舞臺の発展のために、本学が協力しました。現地の舞臺舞臺に協力して、日本のバレエ舞臺の発展に協力しました。

見聞の機会: Love 中絶、Love 上げ、Appeal、Rope オペラです。

ネットを介して:

- 「芸術家としての文化芸術交流活動」
- 「芸術家としての文化芸術交流活動」
- 「芸術家としての文化芸術交流活動」

また、日本舞臺の発展のために、本学が協力しました。



Day 6,
千葉縣松戶高等學校
柏市立高等學校



這是千葉縣為依專業藝術高等學校

早期為女子學校，5年前改制為男女藝術高校

學校教育主要目標：培養日本傳統工藝

提供教學與藝術人才

全校總班級：共 19 班級-每年級 5 班

Day 6, 柏市立柏高等學校



很感動的事看到今天兩所高分別讓我有特別的想法；

上午場的松戶高校的觀課中校師從發展活動中的暖身動作開始的主導者並非只有教師一人，而是每個人…分別帶領同學暖身…

到發展活動時看到孩子們天真無邪的運用肢體表達語句，是一堂讓人動容的跨領域課程。

這堂課讓我多年埋於舞蹈班專業課程中，找到了一絲希望與出口，對於我自己學校在未來 107 課綱上，讓我更有信心面對普通班的藝術教育課程。



下午，我來到柏市立柏高等學校，進到學校映入眼簾的是牆面上孩子貼滿了鼓勵自我的話語！這是一所相當重視團隊合作連續 3 年獲全國管樂大賽第一名的社團，看著他們對我們到訪的用心與孩子訓練有設的音樂能力與能量，真叫人嘆為觀止！還為我們演奏臺灣的國歌．．．不由自主的潸然落淚

Day 7, 新勝寺-文化古蹟之旅



日本行的最後一天來到頗富盛名的寺廟，在此感到心靈特別安靜，雖然短短的停留 50 分鐘，但足以讓我沉澱這趟旅程的點點滴滴...讀萬卷書不如行萬里路...對於一位從事藝術工作者而言，此次參訪活動，猶如注入了一活水般...讓我更能得可以在自己的學校再進微薄之力並再接再厲！臺灣的我們這群教師，一定能作為第一屆的種子！適性楊才...將學子推向國際舞臺將不再遙遠...

四、建議事項

- 1、國中、高中、大學的線狀參訪：以美術科為例我們參訪了二所分別設有美術科與藝術科的高中，學校文宣上皆清楚說明畢業生畢業後的狀況，包含考取學校或就職等，非常公開、透明。建議未來也能規劃去參訪大學端的美術相關科系，並了解大學選才的方式與想法，及了解經由高中美術專門科系畢業進入大學的學生與一般高中生在學習等方面的實際狀況。當然，也希望能回推了解高中前的國中美術教育，以及國中生為高中升學的實際準備狀況與升學生態。
- 2、日本設計課程的參訪：日本在設計領域上的表現一直都是有目共睹，位居世界領導地位，希望未來也能有機會看看大學端或設計相關機構如何培養設計人才。在我們參訪的二所高中其課程皆以素描、構成等為基礎，希望之後能有機會一探其高中端的设计課程與大學端的銜接或人才的培養上的實際狀況。
- 3、建築行的參訪課程：日本建築在世界建築發展上的地位不論傳統建築或現代建築、當代前衛作品都相當驚人，在建築工法、建築美學、建築思潮...等都有可觀之處，本次參訪小江戶川越的冰川神社與老街建築及東京車站即是走了一堂日本建築行，行程中有許多特色建築與古蹟，如能隨行一位建築專長講師(教授)，相信也是參訪行程中的一大學習機會。
- 4、學生端的觀察：本次參訪上多以教學課程、制度、設備、師資等為重要方向，希望將來也有機會聽聽看學生們的看法與心聲，讓我們也有多一點了解與接觸教育這個課題中的主角—學生。
- 5、本次參訪與交流觀摩活動走訪日本東京、埼玉與千葉地區，然，歐洲地域辦理藝術教育成果更為成熟，建議明年辦理活動可考慮改往參訪歐洲，如：法國、瑞士、奧地利等，補助經費不足不分由團員自行負擔。
- 6、單科成行，參訪對象增加藝術大學或藝術系，敦聘相關教授隨行講解指導，更能深入剖析。並增加生活藝術應用參訪行程，如特色建築、文創產品。
- 7、美術班確實落實分組教學，成組人數應該降低。特殊班級排課上應該自主，同時發展各校特色，並給予經費上充分挹注。
- 8、行程部份：
 - (1)使次行程安排相當豐富多元，既能參觀具現代感的場館空間，同時又能欣賞日本傳統文化的戲劇演出，在江戶時期老街散策、造訪具千年歷史的神社並獲得神職人員的祈福儀式，別具意義。
 - (2)希望能與當地學校行政人員或專科老師，有更多綜合座談的機會與時間，以瞭解雙方的差異性，對於未來不論行政管理或課程設計，才能有更多改善和進步的空間。
 - (3)藝術場館的參觀時間太緊迫，無法仔細品味。因採個人自由參觀，對於美術作品若無導覽解說，僅以個人淺見無法有深刻的體會，亦為可惜。
- 9、未來可推動之政策或活動：
 - (1)政府舉辦全國性藝術活動比賽是否能有實質具體的獎勵？以音樂方面為例，全國學生音樂比賽除個人組不分區外，團體組分為三區，有些組別通常僅為單一學校參加例如管弦樂，造成各區單一參加比賽的學校，每年雖都有機會得到優秀成績，但同時也缺乏競爭對手，各校優秀團隊只限於在頒獎典禮上獲得獎狀，卻無現場展演機會，缺乏實質的鼓勵，互相學習觀摩，如何能刺激學生學習的動力與慾望。
 - (2)藝術場館需活用，多功能的空間設計規劃，週邊環境需做橫向連結，融合各式相關藝文產業，符合現代人的娛樂需求，以增加欣賞藝文觀眾的來源。
 - (3)藝術專科教室設施設備應以實用材質、節省能源為考量，不應過度花俏或太具商業性設計，例如能交替更換不反光的黑板、節能的燈具、耐磨的地板、氣密度高的隔音窗/門等。
 - (4)希望有機會能舉辦全國高級中等學校藝才班藝術季之相關活動，邀請日本高等學校優秀的社團和演出團體，與本國學生共同演出，增加相互觀摩的機會，刺激本國學生學習動力與積極態度，期能活絡本國藝術教育的發展。