

出國報告（出國類別：考察）

105 年考察「赴北京考察地景建築與觀光
結合之成功案例」考察報告書

服務機關、職稱、姓名：

交通部觀光局 副組長 林秀霞

交通部觀光局 編審 簡瑛誼

派赴國家：中國北京

出國期間：105 年 10 月 26 日至 11 月 1 日

報告日期：106 年 1 月 23 日

行政院及所屬各機關出國報告提要

頁數： 含附件：是

否

出國報告名稱：赴北京考察地景建築與觀光結合之成功案例考察報告書

出國計畫主辦機關：交通部觀光局

出國人員姓名/服務機關/單位/職稱/電話：林秀霞/交通部觀光局/

副組

/02-234

91661

出國類別：1. 考察2. 進修3. 研究4. 實習5. 其他：

出國期間：民國 105 年 10 月 26 日至 11 月 1 日

出國地區：中國北京

報告日期：民國 106 年 1 月 13 日

分類號/目：

關鍵詞：觀光，北京，特色地景建築

內容摘要：

因應我國來台旅客人次已於 2015 達到千萬人次之目標後，未來以提升旅遊品質為主之方向下，為提供來台旅客回頭客源新景點、新玩法，透過參訪北京、天津特色地景建築經驗，體驗固有景區新玩法、舊景區活化、新地景建築等與觀光結合之不同方式，提供後續辦理及審核各管理處活化景區及地方政府申請觀光據點補助之參考。

目 次

壹、 前言.....	3
貳、 考察參訪行程.....	4
參、 考察及參訪內容紀要.....	5
肆、 心得建議.....	21
附錄、照片.....	26

壹、前言

世界觀光組織(UNWTO)推估全球旅遊市場至 2020 年，將達 15.6 億人次，2030 年達 18 億人次，年成長率約 3.3%，呈穩定成長但漲幅略為趨緩的態勢，其中亞太市場潛力雄厚，市場規模亦逐漸擴大，預期將扮演領頭羊角色，驅動全球觀光市場的成長。

然而受全球經濟不景氣影響，加上經歷金融海嘯、歐債危機，以及先進國家財政不佳與失業率偏高，旅客消費行為已有變化，短途及短天數旅遊型態增加，為爭取客源，區域內旅遊市場（如亞太區域）的競爭預期將日趨激烈。

各國多致力於吸引觀光客來訪，帶動國內經濟。中國 2015 年國際旅客達 1 億人次，比上年同期增長 4.1%，其中北京為到中國旅遊的重要目的地；他鄉之石可以攻錯，臺灣近年國際觀光有逐年成長趨勢，2015 年臺灣的國外觀光客已增加破 1000 萬人，為提升國內旅遊品質為重點，建置符合國際觀光客需求之旅遊環境，提高臺灣觀光之國際吸引力，提供來台旅客回頭客源新景點、新玩法，本次透過參訪北京、天津特色地景建築，提供後續辦理及審核各管理處活化景區及地方政府申請觀光據點補助之參考。

貳、考察參訪行程

天數	日期	行程
1	10月26日 (三)	中午：抵達北京 下午：798 文創園區、王府井大街 晚間：拜會北京辦事處
2	10月27日 (四)	上午：北京龍灣國際露營公園 下午：長城腳下的公社
3	10月28日 (五)	上午：慕田裕長城 下午：三里屯、僑福芳草地、北京特色建築
4	10月29日 (六)	上午：天津市規劃展覽館 下午：天津之眼、五大道文化旅遊區 晚上：海河夜遊
5	10月30日 (日)	上午：國家大劇院、北京市規劃展覽館 下午：北京故宮
6	10月31日 (一)	上午：頤和園 下午：鳥巢、水立方
7	11月1日(二)	上午：天壇 下午：南鑼鼓巷、煙袋斜街 晚上：返臺

參、考察及參訪內容紀要

一、固有特色地景建築：

(一) 慕田峪長城

「不到長城非好漢」。到了北京必得到最著名的長城一訪；遊慕田峪段長城是近年新崛起的長城段，許多外國元首赴北京參訪長城亦選擇此段，被中國列為全國重點文物保護單位，並於 2011 年被評為國家 5A 級旅遊景區。

長城城牆倚著山勢跌宕起伏而建，此段長城東連古北口，西接居庸關，自古以來就是拱衛京畿的軍事要衝，有正關台、大角樓等著名敵樓，有著深厚的歷史價值和極高的文化價值。

旅遊區建有封閉式纜車、施必得滑道、中華夢石城、懷柔長城文化博物館、長城山莊、翼松樓餐廳等，設施齊備，功能完善。

綜合服務區內彙集了長城文化展覽中心、仿古商街、現代餐飲街三大功能區域，使慕田峪長城的遊客接待與服務功能設施相當完善。

慕田峪長城旅遊綜合服務區建設包括地下和地上兩個大型停車場，停車泊位達到 1500 個，將大大緩解旅遊高峰時段的停車問題。旅遊綜合服務區內，仿古小商品街均是如我國老街兩側市場般的店家，但因統一規劃、安排，整體看起來相當整齊；餐飲街以“長城旅遊、北京品質、國際特色”為定位，40 餘家不同特色的大中型商鋪將滿足不同消費人群的需要。在面積達 400 平方米的長城文化展覽中心，展出各類長城文物和收藏家提供的珍貴展品。

長城雖是老景點，但在慕田峪長城卻有新玩法；為了讓遠

到北京旅遊及北京自由行的遊客輕鬆領會慕田峪長城之美，已經設有登城纜車(索道)，全長 723 公尺，只要購買票券，就能輕鬆遊長城賞風景；還有相當特別的"施必得滑道"，俗稱「旱地雪橇」，是慕田峪長城另類的遊樂設施。

索道是利用懸掛在半空中的鋼索，乘客坐在開放在半空的吊椅。相較於封閉式的纜車，索道更有臨場感，更能感受凌空躍上長城的感覺。而滑道則是利用山勢建造超長的溜滑梯型式滑道，利用有點像小時候玩的搖搖車或是滑草車，只是中間多了剎車的桿子的簡易煞車車體，直接下滑，因山勢陡峭，幾乎不用操作就會自己順著滑道溜下去了，頗具刺激感。

(二) 北京故宮

紫禁城(今稱故宮博物院)，位處北京中軸線的中心，先後有明清兩個朝代 24 位皇帝在此統治中國近 500 年。紫禁城規模宏大、氣勢磅礴，占地面積 72 萬平方公尺，建築面積約 15 萬平方公尺，是世界上現存規模最大、最完整的古代木結構建築群的宮殿型建築；1987 年，聯合國教科文組織將故宮列入世界遺產名錄。

北京故宮宮城周圍環繞有 10 多公尺高的城牆，牆外是 50 多公尺寬的護城河，宮牆四隅還建有精巧玲瓏的角樓，使故宮自成防禦體系，為名符其實的”城中之城”。

北京故宮提供自動感應語音導覽器租借服務，是以遊客移動至某個景點，即自動感應、進行解說導覽，機器背面亦印有故宮平面圖，可清楚得知那些點位有解說導覽，解說導覽過的點位將熄燈，不再重複導覽，亦有疏導人群移動之用；故宮無論是建築風格、型式、裝置擺設、以及風水均有考究及深刻意涵，500 年歷史過程中各朝各代的故事更是曲折豐富，遊覽故

宮若無解說導覽即白走了這一遭；而利用租借區位自動感應的語音導覽器，更可自由觀賞佇留，不受團體旅遊的拘束和限制，為相當便利又可深度旅遊的必備器材。

（三）頤和園

頤和園是清朝的皇家行宮和大型皇家園林，位於中國北京市西北方，占地 290 公頃；以人工建築與自然山水巧妙結合的造園手法著稱於世，是中國園林藝術頂峰時期的代表；1998 年，被評為世界文化遺產。

頤和園以萬壽山和昆明湖為主，昆明湖占頤和園總面積的四分之三；因以水景為主，游湖亦成為遊頤和園的重要遊程；另因水體可調節微氣象，故夏天避暑效果一流，為清朝慈禧太后最愛的避暑勝地；惟本次考察頤和園時正逢北京入冬第一波超級寒流到訪，入園就已凍到手無法自由運作，可見天氣之寒冷，但遊湖遊客卻仍絡繹不絕，乃因體驗慈禧太后於頤和園遊昆明湖的魅力實在吸引人。

而萬壽山即是以拓挖昆明湖土方所堆築而成，相關重要建築集中在萬壽山南北中軸線上。園內的主體建築為大報恩延壽寺，並有一條長達 700 多公尺長的長廊，其建築與裝飾繪畫都相當精彩具有藝術價值以及眾多遊賞建築。

頤和園中如故宮一般，均提供自動感應語音導覽器租借服務，相當便利。不同宮中部分有文物特展，參觀特展除門票外，尚須另外購票進入，策展相當具財務自償性。

（四）北京天壇

天壇位於北京市東城區，是明清兩朝帝王祭天、祈穀和祈雨的場所。是現存中國古代規模最大、倫理等級最高的祭祀建築群。1961 年，天壇被中共國務院公佈為第一批全國重點文物

保護單位之一。1998年，「北京皇家祭壇—天壇」被列為世界文化遺產。

天壇佔地約 273 萬平方米，是故宮面積的四倍。作為中國規模最大、倫理等級最高的古代祭祀建築群，它的佈局嚴謹，建築結構獨特，裝飾瑰麗，巧妙地運用了力學、聲學和幾何學等原理，具有較高的歷史、科學和文化價值，在中國建築史上佔有重要的地位。

此外，在天壇中的大片柏樹林在創造肅穆、靜謐的環境方面也起很大作用，利用姿態挺拔和色調沉靜的常綠樹所具有的莊嚴肅穆的性格，襯托祠祀的有效手法；人們感到大片蒼翠濃郁的柏樹林，在祭祀時候增加人們的肅穆感。1918年起闢為公園，正式對民眾開放，是北京市內的一座大型園林。

二、舊地景建築活化：

（一）798 藝術園區

北京有著悠久的歷史，在近代中國的歷史上扮演了重要的角色。同時也是中國的民族工業最早發展的城市之一。從 1879 年的通興煤礦開始北京逐漸產生了一批工業企業；到了 1949 年以後，北京提出大力發展工業的要求，一大批工業企業被快速建立，這其中就有如今 798 藝術園區的前身 718 聯合廠，一時間北京成為了工業重鎮。然而隨著經濟的發展，產業結構調整，到了 20 世紀 80、90 年代，這些工業企業逐漸顯露出環境污染、不能適應產業發展等問題而陸續停產、搬遷，使北京遺留了一批工業建築，而在如何處理這些工業建築的問題上北京經歷了一段探索和發展的歷程。

民間興起的 798 藝術區是北京第一個成功的工業遺產保護再利用案例，它的成功使北京市政府以及民眾得以更加重視工

業遺產的保護與再利用，為之後的一系列工業建築的保護與再利用鋪平了道路。

在 2001 年時，北京與來自北京以外的藝術家聚集在此，利用廠房原有的風格，稍作修飾與裝飾，掛上了他們的藝術品，將此地轉變為一個當代藝術的展示空間。有人群就有商機，隨著 798 進駐的藝術家與文化人越來越多，餐飲業者也進來了，這裡便成為一個聚集了生活、設計、藝術、餐飲、商業的展示空間。來到 798 這個空間，相信台灣人一定不會感到陌生，反而還會有種熟悉感。因為台灣的華山、松山、駁二等，都是差不多的模式。

798 的性質是以當代藝術為主，很多商店就是我們在台灣常說的文創商品，這些商品不同於北京城裡那些觀光景點賣的老氣又粗製濫造的紀念品，顯得有質感與設計感許多，當然在價格上也是讓人有感得多。

（二）三里屯

三里屯位於北京市朝陽區中西部，因距內城三里而得名；在 1962 年開始建成北使館區，20 世紀 60~70 年代建成外交公寓群，三里屯一帶逐漸發展成為駐華外交人員聚居、購物和外事活動的重要社區。

現在因三里屯酒吧街而聞名。三里屯酒吧街是北京夜生活最“繁華”的娛樂街之一，是居住北京地區的老外們以及國內名流經常光顧娛樂的地方。

“新三里屯的加入只能說，它提升了三里屯整個街區的時尚和繁華，並不能代表三里屯的全部。”將三里屯定位為時尚文化創意街區，就是要把文化創意的東西變成經濟效益。

(三) 王府井大街

北京市東城區的王府井大街，也是具有百年歷史的著名商業區；位於中國北京市東城區中部的一條大街，也是北京市的著名商業街，全長 1.8 公里，其中南段是王府井步行街。

全長大約 810 公尺，聚集著 700 多家大大小小的商店，是北京少數的步行商業街；這裡是個觀光購物好處所，但每攤賣的東西差不多，建議貨比八家。

(四) 煙袋斜街、南鑼鼓巷 逛四合院

北京的胡同其實比我想像中更現代化，許多已經有現代建築的外觀，還有些則是全新的仿古建築，跟懷古電影電視中的樣子已經不大一樣了。其中二處最著名的胡同區，為煙袋斜街、和南鑼鼓巷。

1. 煙袋斜街

煙袋斜街據說是北京最古老的斜街之一，全長 200 公尺；現在街名的由來是在清朝時街上開了許多煙袋商家，其中有一家煙袋店揚名京城，整條街逐漸更名為「煙袋斜街」，現在這條街內開了許多民族工藝品商店、酒吧與咖啡店，成了熱鬧的觀光街，和台灣的各大老街感覺很像。

煙袋斜街也因此成為古玩交易市場，直到 1949 年日漸沒落；雖已發展為商業街，有不少特色小店進駐，但走在古舊的建築中仍有一番樂趣。

2. 南鑼鼓巷

南鑼鼓巷是北京現存最古老的街道，已經有七百多年的歷史，建於元朝，與元大都同時落成；也是中國現存的元代建築裡，保留最完整的棋盤式傳統民居區。

南鑼鼓巷一直是富人居住區，從達官貴人、社會名流，從明朝將軍到清朝王爺，從北洋政府總統到國民黨總裁，從文學大師到畫壇巨匠，這裡留下了不少歷史的風光，但現在都已不在了。南鑼鼓巷的房子色調是灰色的，搭配著灰磚地面，但街上兩旁的綠樹垂垂，替這灰色地區增添了許多綠意，也營造出一種相當寧靜文化的氣息。

南鑼鼓巷完整度是北京現存胡同裡最高的，走在南鑼鼓巷中，可以充分感覺到傳統和現代的衝擊，這是一個新舊交會融合的地方，有他的獨特的魅力與風情。

（五）天津解放橋、世紀鐘

1. 解放橋

解放橋是天津的標誌性建築物之一，位於天津火車站（東站），連接著河北區的世紀鐘廣場與和平區的解放北路，位於天津火車站與解放北路之間的海河上，是一座全鋼結構的橋樑，也是檢修後，目前海河跨橋中僅剩的三座可開啟的橋之一；建於1927年，橋長97.64米，橋面總寬19.5米。

這座風格獨特、現代感極強的鐵橋，感覺其設計風格與法國巴黎艾菲爾鐵塔風格相近，繁複、精密的作工，令人為之讚嘆。

2. 天津世紀鐘

天津世紀鐘是天津市人民政府為迎接二十一世紀於1999年建立的大型城市雕塑，坐落於河北區解放橋橋頭。天津世紀鐘由全金屬材料構築而成，建築高四十米，重一百七十餘噸，在鐘表面的外環和內環之間鑲嵌著十二星座的青銅浮雕。

（六）天津五大道文化旅遊區

五大道是昔日的天津英租界區，1903年起劃歸為英租界將整片的沼澤窪地整建，陸續蓋起各種歐陸風情小洋樓，成為天津地區最高檔的高級住宅區，吸引民國初年外國人及軍政工商等名人政要入住，這些洋樓建築大多保存下來，整個五大道地區建有 2000 多所各式國家建築風情的花園式房屋，其中具代表性的建築有 300 餘棟，而其中又有 39 處代表性建築被中國國務院定為全國重點文物保護單位

在五大道這裡很知名的活動是乘坐馬車光遊覽五大道，這些馬車是算人頭收收費的，一個人要 80 元人民幣，其實是滿值得搭的，畢竟有專人解說五大道的建築與歷史。

（七）天津海河夜遊

在天津知名的旅遊活動，乘馬車遊五大道是白天的高檔享受，夜間活動則以海河夜遊為首選。

海河夜遊每人 100 元人民幣，但遊程讓人覺得值得。全程約 50 分鐘的航程，會從天津之眼摩天輪到解放橋中來回一趟；開始啟航，首先要前往天津之眼方向，途中會經過滿多座橋，海河沿岸與途中經過的每一座橋都經過天津市政府的特意安排，晚間都會用燈光點綴得非常美麗。因為天津市政府特意的規畫之下，晚間海河沿岸的夜景真的很美，途中船上有專人講解沿岸兩側的特色建築及其背景故事；而在船上欣賞天津之眼，更是別有一番風味。

三、新地景特色建築

（一）鳥巢水立方

「鳥巢」「水立方」，是 2008 年北京奧運比賽場館，均位

於中國北京市奧林匹克公園內。

1. 國家體育館

國家體育館，由一系列鋼桁架圍繞碗狀座席區編織而成的「鳥巢」外形，是目前世界上跨度最大的網結構建築，空間結構新穎，建築和結構渾然一體，獨特、美觀，具有很強的震撼力和視覺衝擊力，充分體現了自然和諧之美。交錯編織的巨大外立面，錯落有致、光影斑駁的集散廳，直上雲霄的鋼結構大樓梯，猶如森林般的鋼結構頂棚……，不同的欣賞角度都會令遊客領略到不同的建築美感。

鳥巢不只在造型與設計上，顏色亦相當漂亮，由眾多的鋼鐵不規則地編織在外，而裡面牆壁的顏色為紅色，打上燈泛出紅亮的光芒，而在頂端則是黃色光暈，又不定時變換色彩；奧運公園場地遼闊，除了兩棟體育館外，也沒有其他的建築，鳥巢佔據一方，顯得相當突出，紅黃色調的配色，也凸顯了熱情如火的形象，在夜晚特別讓人感到活力與溫暖。

「鳥巢」已成為現代中國和「新北京」的符號，是國內外遊客必到之處。

2. 國家游泳中心

國家游泳中心，其建築設計方案名為「水立方」(Water Cube)，外觀看起來像是個藍包的泡泡盒子，整個建築外觀採用了3千多個氣枕。這個外表佈滿了藍色泡泡的方形盒子，是奧運游泳、跳水的比賽場館，是世界上第一個以氣泡理論建造的多面體鋼架結構建築，是2008年北京奧運主要的水上項目比賽場館。

北京奧運會後，水立方內部一半被改造成「水立方嬉水樂園」，其被稱為奧運場館賽後運營的典範！水立方嬉水樂園

榮獲世界水上樂園協會頒發的 2010 年度最佳創新獎，堪稱最受遊客喜愛的室內嬉水遊樂項目之一。在水立方藍色透明的泡泡膜下四處浮動著五彩鮮豔的珊瑚、透明柔美的水母、青青翠綠的海草、造型奇特的魚群，搭配夢幻般的燈光與音樂，營造出夢幻般的海底童話世界，使整個樂園充滿著歡動跳躍的「水元素」。

樂園通過大膽的文化創意，將水立方內的部分面積規劃為一個相對獨立的室內嬉水樂園，為廣大人民群眾提供豐富的文化休閒與遊樂消費廣泛結合的產品與服務，既傳承了「水立方」一以貫之的「水」主題色彩，又符合人民群眾日益增長的文化生活需要，成為奧運場館賽後運營最獨特、最有效的市場化經營模式之一。

（二）天津之眼

天津之眼（英語：The Tianjin Eye）是一座位於中國天津海河永樂橋的巨型摩天輪。「天津之眼」也是世界上唯一建在橋上的摩天輪，高 120 米，其直徑達到 110 米，相當於 35 層樓高，輪外將裝掛 48 個透明座艙，每個座艙的面積將達到 12 平方米左右，可供 8 個人同時乘坐，整個摩天輪可以同時實現 384 人觀光。

摩天輪依靠電力驅動，勻速旋轉一周大約需要 30 分鐘。位於最高處時，可以看到方圓 40 公里以內的景致，是名副其實的「天津之眼」。

搭乘「天津之眼」時，因可供 8 人同時乘坐，我們便與來自山東的大陸同胞一起搭乘，其中談及其實他們仍然很想到台灣玩，但台灣政論節目引導他們認為台灣人不歡迎他們去玩的!!後續進行二岸觀光推廣時，建議或可由此著手，

降低反感~(當然官方有控量動作，但民間網民力量仍不能輕忽)。

(三) 長城腳下的公社

長城腳下的公社，由 12 名亞洲傑出建築師設計建造的私人收藏的當代建築藝術作品，是中國第一個被威尼斯雙年展邀請參展並榮獲「建築藝術推動大獎」的建築作品。2005 年被美國《商業週刊》評為「中國 10 大新建築奇跡」之一。

長城腳下的公社目前凱賓斯基酒店集團所管理，共有 42 棟別墅、190 間套房、11 間總統套房、4 個餐廳、1 個 Anantara Spa、1 個兒童俱樂部以及 1 個戶外游泳池，我們很幸運，住的是隈研吾設計的竹屋，也是 12 個設計師風格中，最融入大自然環境中的一個。

竹屋有 6 間臥室，二層有 2 間臥室，帶有獨立衛生間。纖纖細竹隔出的「茶室」是竹屋的點睛之筆，六面皆竹，透過竹縫可見長城的烽火臺。「茶室」有十多平方米，懸于水上，極具禪意。

(四) 北京僑福芳草地購物中心

「芳草地購物中心」位於北京市朝陽區東大橋路，緊鄰北京國貿商業核心區，總建築面積約 20 萬平方公尺，是一座集辦公樓、購物中心及有 100 間房間規模的精品酒店的城市綜合體建築。

目前中國的城市綜合體建築不少，不過大多都是將商業、辦公等多種功能並列其中，彼此相互存在，卻互不干擾。但這座購物中心卻透過一座通透的大型環保罩，以一些似曾相識的空間語彙，將多樣性的生活題材攪拌融合，充分發揮城市綜合體的魅力。

內部的商業空間佈局則打破慣用的手法，在空間的串連與界限的區分上，找不到傳統商業動線一味複製並重製的影子，取而代之的是不同於平面佈局的重疊層次、落差與空間的穿越，就如同在街邊逛街一樣，總會出其不意的有座驚喜小鋪出現角落。有意思的是，因為建築採玻璃環保透明的穹頂設計，自然光線得以輕易地進入區內，身處其中，往往讓人忘卻是待在環保罩內，即使坐在商場中庭的咖啡座，也能享受戶外廣場般的悠閒愜意，奢侈的呼吸新鮮空氣。

另外在外圍還向下開挖了十公尺深的下沉式開放空間，除了讓地下空間也能擁有明亮的採光條件外，也讓戶外廣場區享有鬧區中難得的寧靜空間。

除了環保罩，這裡還有一個重要的建築元素—穿越建築兩側的城市步道天橋。這條斜拉橋，長約 200 公尺，連接了建築兩側，斜穿跨越商場核心區域，橋上沒有任何商業活動。橋上瞥見不同城市風貌。

購物中心室內規畫取代傳統商場的動線設計思維，設計師透過空間上重疊、錯置的安排，彰顯綠建築的人文向度。而玻璃穹頂的罩頂設計，巧妙的引進光影，即使坐在商場中的咖啡座，也能感受到戶外的和煦光線。

（六）望京 SOHO

望京 SOHO 位於北京朝陽區望京地區的核心區，由世界著名建築師紮哈·哈迪德（Zaha Hadid）擔綱總設計師，占地面積 115,392 平方米，規劃總建築面積 521,265 平方米，由 3 棟集辦公和商業一體的高層建築和三棟低層商業組成，最高一棟高度達 200 米。望京 SOHO 可說是從首都機場進入市區的第一個引人注目的高層地標建築，成為「進出北京的門戶

所在」。

望京 SOHO 由三棟塔樓組成，仰視時猶如三座相互掩映的山峰，俯視時宛似遊動嬉戲的錦鯉。其獨特的曲面造型使建築物在任何角度都呈現出動態、優雅的美感。塔樓外部被閃爍的鋁板和玻璃覆蓋，與藍天融為一體。

四、規劃館：

（一）北京市規劃展覽館

對於北京這個既古老又現代的都市來說，其演變過程之複雜，實在難以想像，由北京規劃館，介紹北京市版圖在各朝代的變化，明清時代四合院建築及新市代 SOHO 家居概念，以致 21 世紀新北京 CBD 的城市規劃，以及 2008 奧運會的場地及選手村的建造位置，盡收眼底。

北京市規劃館展覽館主要介紹北京這座不朽之城的悠久歷史，展館一樓看到的是[北京灣]青銅雕塑，作品以 1:60000 的比例真實再現北京小平原三面環山，形如海灣的地理環境特徵；北京的主要交通呈現環狀分佈，由紫禁城向外擴散。

二樓懸掛[北京舊城]青銅浮雕，以 1:1000 比例製作，該雕塑充分反映了 1949 年北京城市的整體格局和特徵。整個浮雕共表現房屋 11.8 萬間，樹木 6 萬餘顆，及大量胡同與河湖水面，紫禁城部分特意用金色表達。其中的北京縮小模型更可深刻感受中軸線對這座城市規劃的影響，由南到北貫穿，鳥巢水立方在北京最北邊，藉由奧運村的建造，一併延伸中軸線的長度

三樓的北京城市模型比例 1:750，是整個展館中最大的模型、設計成像真像極高的北京模型，這個區域用來展示未來北京的現代化風采和歷史文化名城的古老風韻；藉由這樣

的模型，更能體會北京的大氣!!遊客更可在全市模型裡尋找自己所在地，非常有趣。

《北京城市總體規劃(2004年-2020年)》主要介紹了：北京城市性質、目標與規模、城市空間布局與城鄉協調發展、新城發展、中心城調整優化、曆史文化名城保護規劃、產業發展與布局、社會事業發展及公共服務設施規劃、生態環境建設與保護、資源節約、保護與利用、市政基礎設施、綜合交通體系防災減災規劃、近期發展與建設以及規劃實施。

(二) 天津市規劃展覽館

天津市規劃展覽館位於意風區行人徒步區內。展覽館共四層，一至三層為展示區，共分為十六個展區，其中第一層設歷史展區、總體規劃展區、交通規劃展區、中心城區規劃模型展區、公示區；第二層設濱海新區規劃展區、海河規劃展區、名城保護規劃展區、旅遊規劃展區、海河之旅影廳；第三層設住房、公共設施展區、生態規劃展區、環境整治展區、重點地區規劃展區、區縣展區、城市映射影廳、公眾互動參與區等。第四層為辦公區。採用展板、模型等傳統展示手段基礎上，大量使用了高科技手段，將鐳射成像、發光地圖、電子翻書、多通道投影等現代聲光電技術融入多項展示環節，全面展示了天津的過去、現在和未來。同時注重參觀者的參與互動，專門設置了數位多媒體展示區和動感影廳、多款互動遊戲等，讓參觀者在輕鬆的心情下認識規劃、瞭解規劃、參與規劃，具有專業性、知識性、互動性、趣味性和藝術性。

參觀天津發展規劃展覽館，將天津發展區 1.1 萬平方公里(約等於台灣面積的三分之一)，十六區域的發展均用模型

加以展示，將天津發展成為國際關口城市，黃渤地區經濟中心、生態城市的願景，均有具體計畫去實現，參觀後對天津地區發展脈絡就更清楚。

天津的城市布局是在不同歷史發展時期沿海河發展起來的，並造就了海河兩岸風格各異、中西文化相融合的城市空間形態，形成了以海河為軸線、以市區為主體、以塘沽和薊縣為兩翼的特色景觀格局。天津市城市整體風格定位於海河文化，歷史的各個階段都與海河息息相關。

五、露營場：北京龍灣國際露營公園

北京龍灣國際露營公園，位於北京西北部延慶縣金牛湖畔，集旅遊觀光、房車露營、木屋住宿、餐飲娛樂、兒童樂園、休閒度假為一體，是中國境內首座符合國際標準，兼顧中國國旅遊客消費習慣的五星級房車露營公園。

園區內以媯河水系為主軸，貫穿主入口、主會場、房車營位區、水景篷房區、可移動木屋區、兒童活動區、帳篷營位區、木屋別墅區、遊客服務中心等區域。公園充分滿足房車露營功能和舒適度，配備充足的房車、自駕車泊位以及高品質的木屋、篷房等住宿設施，設有洗浴、洗衣、醫療急救等公共服務和垃圾分類、雨水收集等環保設施，引進數十輛歐美進口房車可供租售。還配有觀光電瓶車和自行車租賃點，方便觀光遊覽。

另外，露營公園又是一處環境怡人、兼具娛樂休閒的風景區。園區內林木參天，溪水盤桓，宛如綠色氧吧，實為天然避暑之地。建築佈局吸取千年園林精華，精心雕琢亭臺樓閣、回廊水榭，形成春賞花、夏納涼、秋採摘，季季有景的遊園情趣。

此外，為增加遊客到訪之內容豐富性，園區不時舉行不同主題內容活動，有效增加遊客旅遊趣味性，應可有效提升遊客重遊度。

肆、心得建議

因應我國來台旅客人次已於 2015 達到千萬人次之目標後，接下來將以提升旅遊品質為主之方向下，為提供來台旅客回頭客源新景點、新玩法，本次透過參訪北京、天津特色地景建築經驗，體驗固有景區新玩法、舊景區活化、新地景建築等與觀光結合之不同方式，提供後續辦理及審核各管理處活化景區及地方政府申請觀光據點補助之參考；本次參訪之心得與建議如下：

一、固有景區新玩法

本次參訪北京、天津，因均為具歷史之重要城市，原因固有景區相當多，包括長城、北京故宮、頤和園、天壇等，其中慕田裕長城以索道滑道做為上下山之運具方式，最令人印象深刻；以局裡各管理處而言，馬祖原以戰地風情為主軸的旅遊重點，現新增在北海坑道搖櫓欣賞藍眼淚方式，實讓人驚艷不已；著名的阿里山，除以往看日出、賞雲海外，近年來因螢火蟲復育有成，及以輔導原住民部落接待外地遊客能量提升後，亦使遊阿里山多了許多不同玩法，有效提升再遊率。

慕田裕長城雖不如八達嶺長城段著名，但亦為國內外知名景點，其為控制遊客入園之車流量，於入園之始，即闢建相當規模之停車空間，將車流完全攔截於園區門口，之後入園以步行、巴士、索道或纜車進行接駁，多樣運具，除增加遊客便利性外，亦提升其趣味性。後續本局補助地方政府之跨域亮點計畫，應可以此為借鏡、參考。

二、舊景區活化

北京、天津之老舊建築或景區相當多，如何讓這些老舊建築或景區以新面貌呈現，已是重要課題之一；本次參訪 798

藝術園區即將舊工廠改造成新藝術園區之成功案例，來到798這個空間，相信台灣人一定不會感到陌生，反而還會有種熟悉感。

臺北市近年來建立了不少藝術特區，例如華山、松山、中山等藝文特區，大多是將以前的廢棄廠房拿來回收利用，重新改裝，成功地營造出一種懷舊但又不失前衛的氛圍；透過改造，已經活化漸漸重新進入人們的生活；其實不只臺北如此，台中、台南、高雄、花蓮等城市也是如此作法，不過在細節上有所不同。

在現今社會所普遍關注的永續生活概念下，「閒置空間再利用」被視為城市再造的其中一項重要課題，而「藝術介入空間」則是「閒置空間再利用」的重要策略之一。因而，近十年來，台灣北、中、南、東區域，由「藝術介入空間」而建構的「藝術村」逐漸形成，台東鐵花村即是利用「藝術介入空間」，活化都市閒置空間的成功案例。

再以目前正辦理中之跨域亮點而言，盤點舊有資源，萃取出精華後，重新整合、融入後重生的案例亦是重點，如新竹跨域亮點計畫-新竹1916園區，即將新竹動物園活化，並結合周邊資源，重新整合後推出之案例，對於其整修改造後之新面貌，相當令人期待。

而苗栗跨域亮點計畫-舊山線活化，則是租借台鐵舊山線沿線軌道、場站等，以我國全新軌道自行車railbike模式，重新活化舊山線；使遊客對於舊山線的印象，將由目前制式的鐵道懷舊之旅，轉化為新潮有趣的railbike體驗。

三、新特色地景建築有效吸引觀光人潮

透過新特色地景建築吸引觀光人潮，一直為各國、各地

帶動旅遊人次的重要方式之一，遊客會因建築地景特殊，而轉化為目的型導向的到該地一遊，本次參訪的鳥巢水立方，即屬此種屬性；除硬體特色地景建築吸引人外，其軟體搭配是其成功的要點，才得以永續吸引人潮到訪。水立方在奧運後將內部改裝為「水立方嬉水樂園」即屬成功案例。

雲嘉南管理處的水晶教堂、高跟鞋教堂，在建成之初，均因造型特殊、話題聳動而吸引大批遊客到此一遊；但在熱潮退去後，仍應思考要如何融入當地特色，才得以長久。建議可以目前局裡主推的體驗觀光模式，藉由盤點周邊資源特色、融入地方體驗文化，串連成新遊程，加深遊客到訪的生活、文化經驗，應可有效增加其旅遊內涵、讓特色地景建築人氣維持不墜。

四、露營區規劃

本次參訪北京龍灣國際露營公園，其將旅遊觀光、房車露營、木屋住宿、餐飲娛樂、兒童樂園、休閒度假集為一體之大規模尺度規劃，相當令人談為觀止；可說為全方位的吸引各種旅遊客層，努力不遺餘力；但亦可推估其維持之投入成本，所費不貲，其投報比是否得以平衡，相當值得玩味。

本局東北角、東海岸、大鵬灣、茂林、花東縱谷等管理處，均有規劃露營區；北京龍灣國際露營公園之規劃或可參考，但仍應妥善評估投資後的沉入成本，到底是否值得？自償性又如何等議題，建議須詳加考量。

五、不同歷史背景創造不同城市風格

規劃是城市發展的列車車頭，藉由參觀城市規劃館，瞭解城市的發展之旅；北京和天津雖相鄰，但兩者都市風格迥異，應與其歷史背景有相當大的關係。

北京長期做為首都，天子皇城規劃均以紫禁城為主，往外環狀式擴展；而天津因成為租界，許多西方規劃概念很早即引進，並沿著海河沿線發展，形成多元文化彙集的多元城市。

建議管理處或地方政府在規劃各景點景區時，宜應配合都市發展歷史背景及其風貌，順勢、順應都市風格辦理，形塑各都市獨一的旅遊體驗。

另從北京、天津經驗，我國可以學習的應該都要建立一城市發展規劃展覽，可以將發展願景、長期計畫、產業發展計畫、交通與環境發展計畫、古蹟文化發展計畫，定案後展示出來可供全體市民，或觀光客參觀，這樣也避免因地方首長輪替，任意變更長期計畫，更重要是可以增加居民的驕傲感與認同感。

另如天津海河經驗，利用燈光妝點海河沿岸建築，讓遊河走逛城市遊程成為遊客夜間停留的重要遊程，留住旅客，可有效提高遊客觀光消費力。

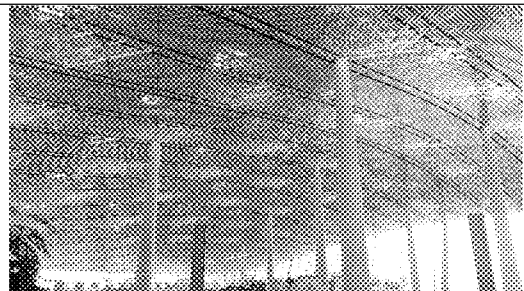
六、智慧導覽

體驗經濟，其核心概念為人們在使用一項產品或接受一項服務之後，情緒感受上所產生的感動，將會提升顧客的忠誠度。

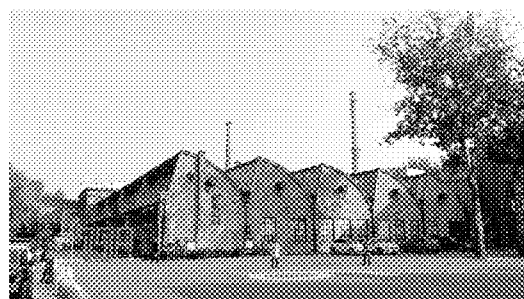
科技進步對於旅遊體驗，有相當大的提升；本次參訪北京故宮、頤和園、天壇等大型固有景區，均提供有感應式語音解說導覽器租借服務；配合遊客移動，自動感應解說導覽，並於機器背面亦印製導覽區位平面圖，使自助型遊客可清楚行走區位以及該景區重要背景資訊，不但增加遊覽便利性，亦大幅提升旅遊知識性。

本區各管理處許多景點，亦須透過解說導覽才可體驗其特殊性及獨特性，建議可參考前述北京重要景區的感應式語音解說導覽方式，提供旅客更優質、更深刻的旅遊知識，也可配合體驗活動，創造令觀光客印象深刻的獨特體驗，使遊客更認同景區，吸引絡繹不絕的人潮前來，增加重遊率。

附錄、照片



北京機場



798 藝術園區—舊工廠改造。



王府井大街-著名商店街。



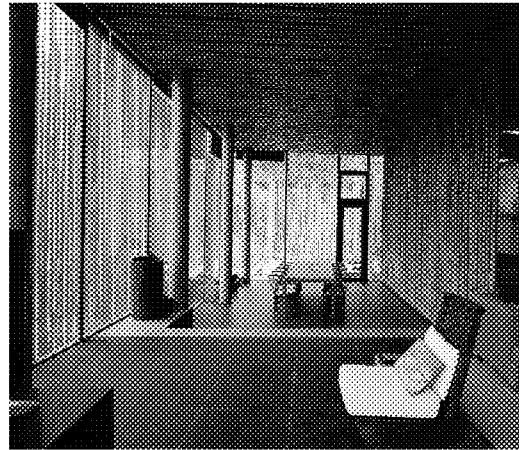
赴北京辦事處拜會。



北京龍灣國際露營公園



長城腳下的公社。



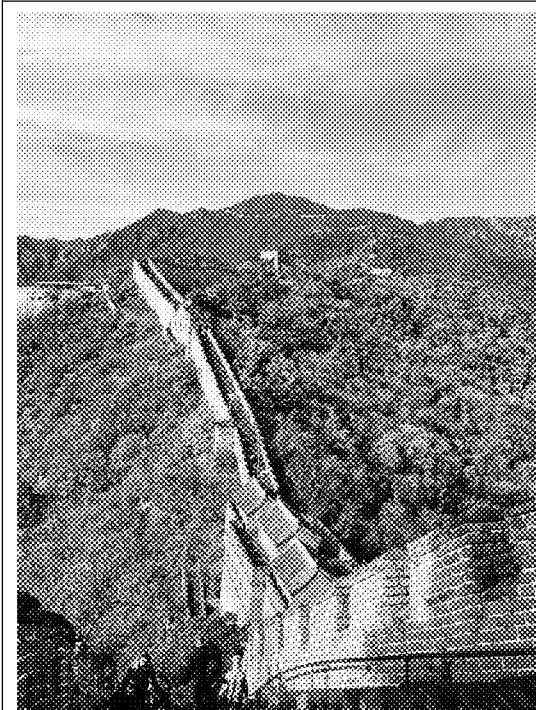
長城腳下的公社-竹屋。



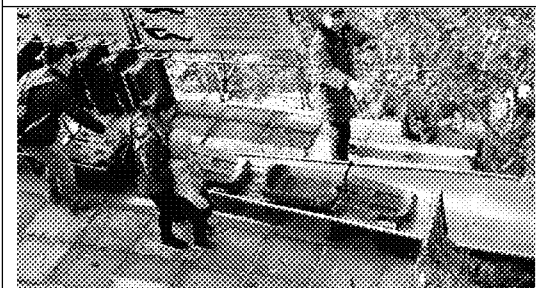
慕田峪長城



慕田裕長城-索道



慕田裕長城風光



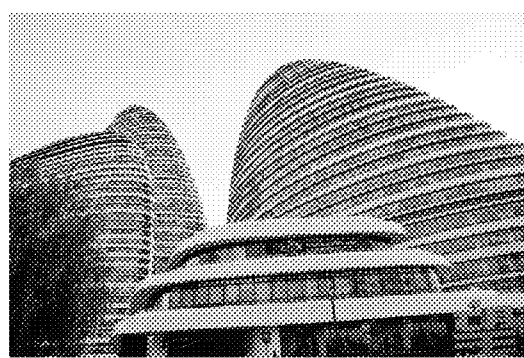
慕田裕長城-滑道。



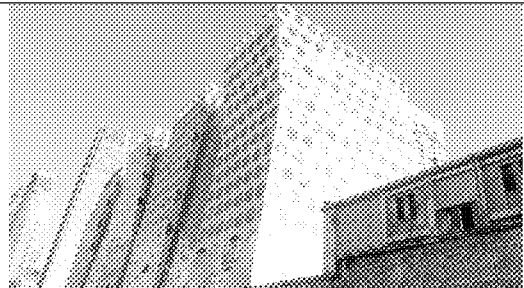
三里屯



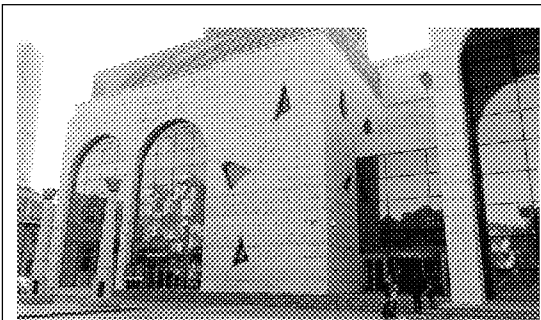
僑福芳草地



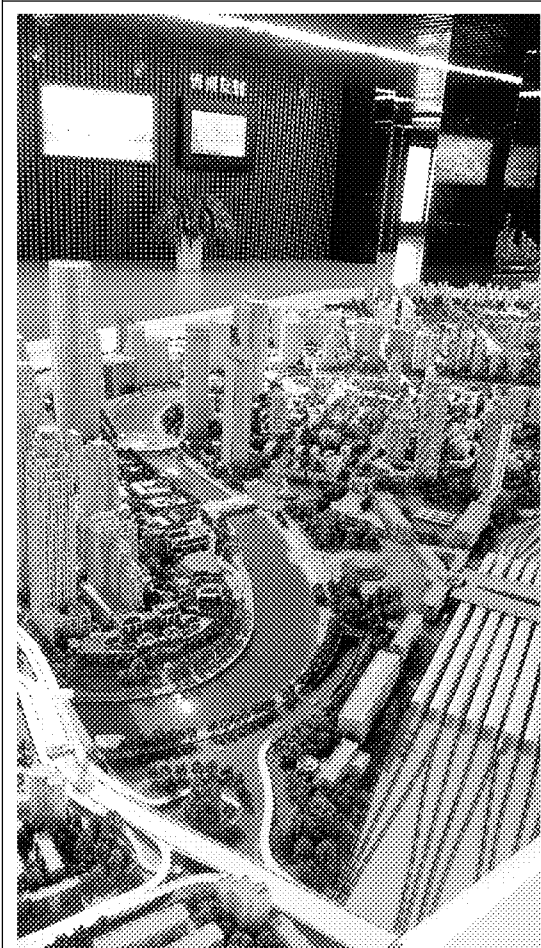
望京 SOHO



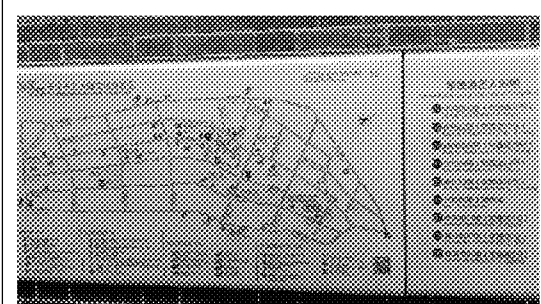
光華路 SOHO



天津市規劃展覽館



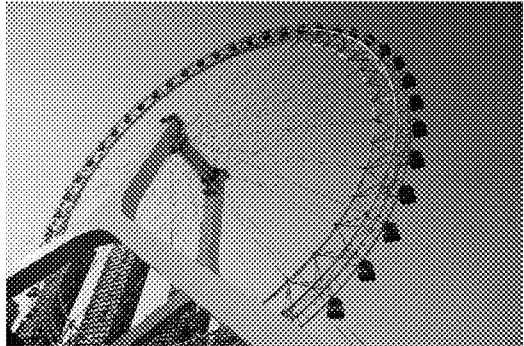
天津海河規劃模型



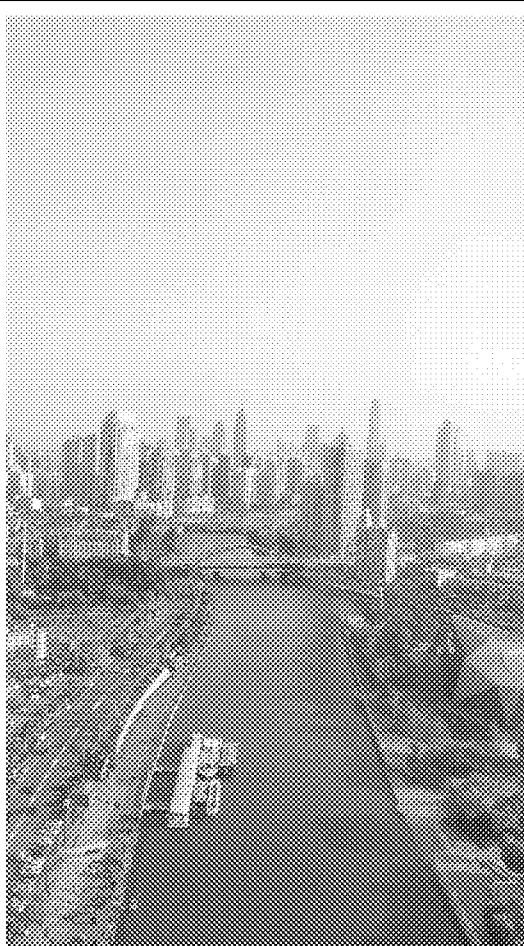
天津五大道建築配置圖



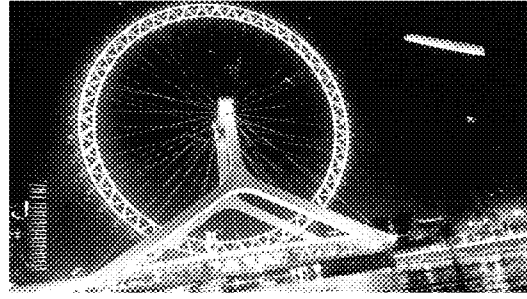
天津五大道建築



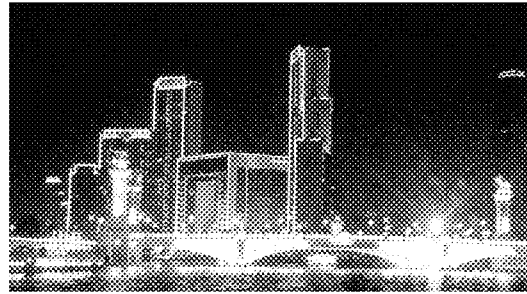
海河摩天輪



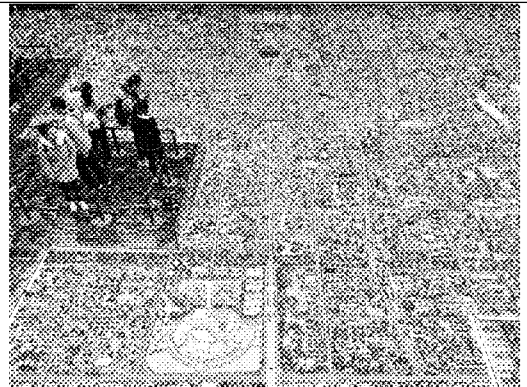
海河摩天輪眺望景觀



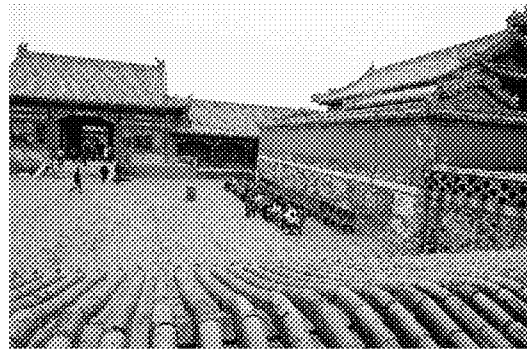
夜遊海河 1



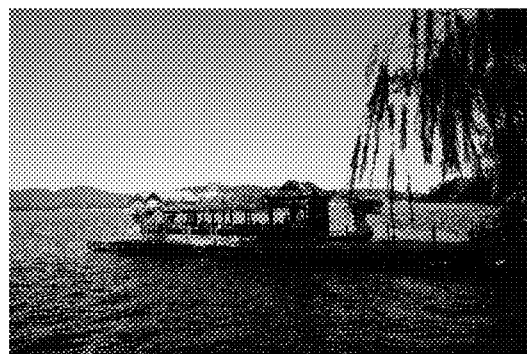
夜遊海河 2



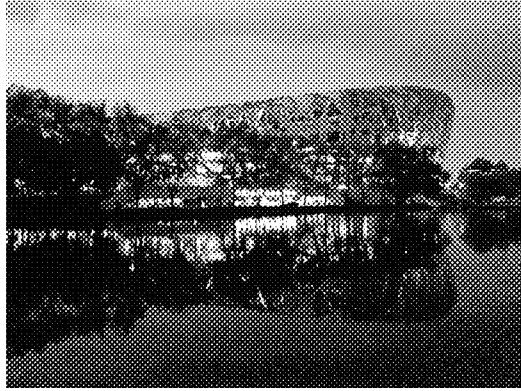
北京市規劃展覽館模型



北京故宮



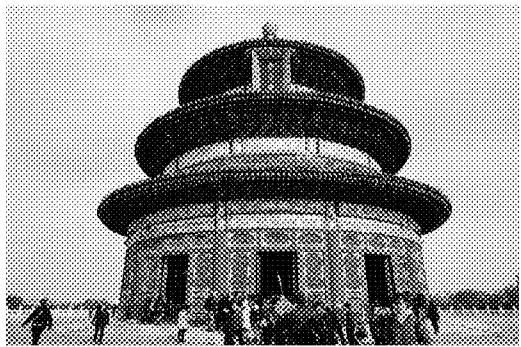
頤和園昆明湖



鳥巢-國家體育館



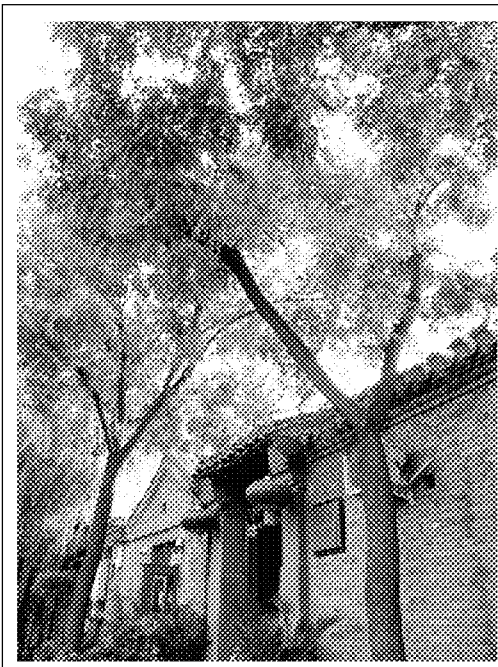
水立方-國家游泳中心



天壇-祈年殿



煙袋斜街



南鑼鼓巷-老北京胡同文化