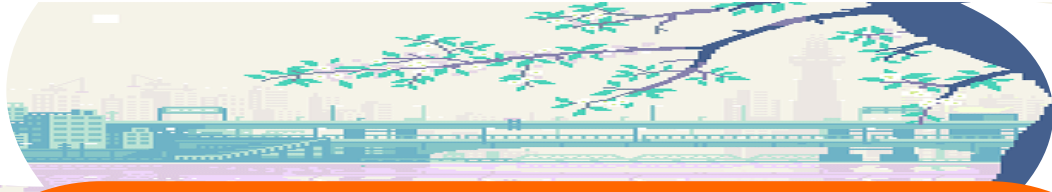




肆、京急鐵道篇





一、參訪目的

臺鐵與京濱急行電鐵株式會社，於104年2月26日締結友好鐵路協定，臺鐵在台北站的「台日鐵道觀光藝展區」無償提供牆面供京濱急行電鐵公司進行海外宣傳，此部分已於同年(104年)9月18日落成啟用。至今屆滿一周年之際，台日雙方鐵道公司為了擴大實質合作，達到互惠推廣的交流目的，於2016年京濱急行電鐵株式會社在東京都的門戶京急羽田國際空港站，國際旅客往來頻繁的通廊上，協助臺鐵設置展示牆。

此次活動即為了吸引國際觀光客來台進行鐵道觀光，本局特別情商觀光局駐東京辦事處出資，展示牆的設計元素嵌入了台灣的101大樓、鐵道文化資產及各地美食意象，這是臺鐵也甚至是臺灣的第一次躍上日本首都門戶羽田國際空港，向國際旅客招手致意行銷台灣。



本圖片截錄自京急電鐵網站

京急電鐵改造台鐵
「普快車」塗裝的
2100型電車





2月25日行程表

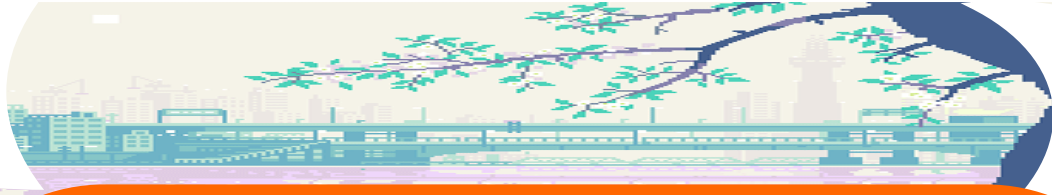
約計時間	行程內容	補充說明
15 時至 16 時	搭乘日航至東京羽田機場	國內線
16 時至 17 時	京急蒲田站參訪	空港線
17 時至 18 時	大田區觀光資訊中心訪問	文化推廣
19 時至 20 時	搭乘日光詣 Spacia 特急	春日部駅
20 時至 21 時	自由交流	專務會談
21 時後	飯店休息(展示牆揭幕準備事宜)	

2月26日行程表 京急羽田國際空港站『臺灣暨臺鐵展示牆揭幕儀式』

約計時間	行程內容	補充說明
8:50 至 9:00	揭幕活動事前會談	雙方工作人員
9:00 至 9:10	來賓入座及準備事宜	與會來賓簽名
9:10 至 9:15	京急機器站員開場介紹	
9:15 至 9:40	表演活動(日本雜藝演出及舞龍舞獅)	
9:40 至 10:00	雙方社長致詞	
10:00 至 10:10	展示牆揭幕	
10:10 至 10:30	媒體訪問及活動拍照	
10:30 至 11:40 時	合作實務會談餐會	互換紀念品
12 時 40 分	公務行程結束搭機回航	華航 CI220



本圖片引用自京急電鐵



二、行程履歷

(一) 京濱急行電鐵株式會社簡介(Keikyu Corporation)

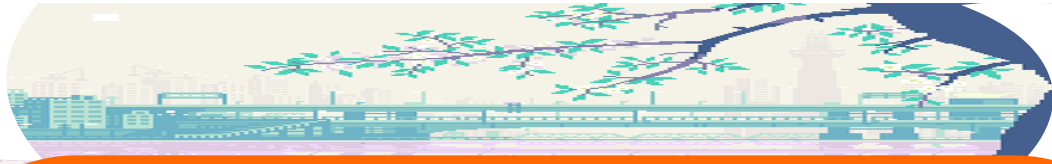
該企業成立於 1948年，代表人物取締役社長為原田一之先生，總部地點位於日本東京都港區高輪二丁目，營業額與附屬事業營收比例為1：2.5，員工人數約9千名，是一家本社位於日本東京都港區的大手私鐵，為芙蓉集團（芙蓉グループ）的企業之一，也是東証一部上市企業，通稱京濱急行，略稱「京急」。

京急經營由東京都港區至神奈川縣川崎市、橫濱市以及三浦半島的鐵道路線，近年也利用為通往羽田機場的聯絡鐵道，自泉岳寺站起與都營地下鐵淺草線、京成電鐵各線及北總鐵道北總線間實施相互直通運行，可以通往千葉縣北部的千葉新市鎮及成田機場。除了交通事業也經營物流事業、服務事業及不動產事業等。



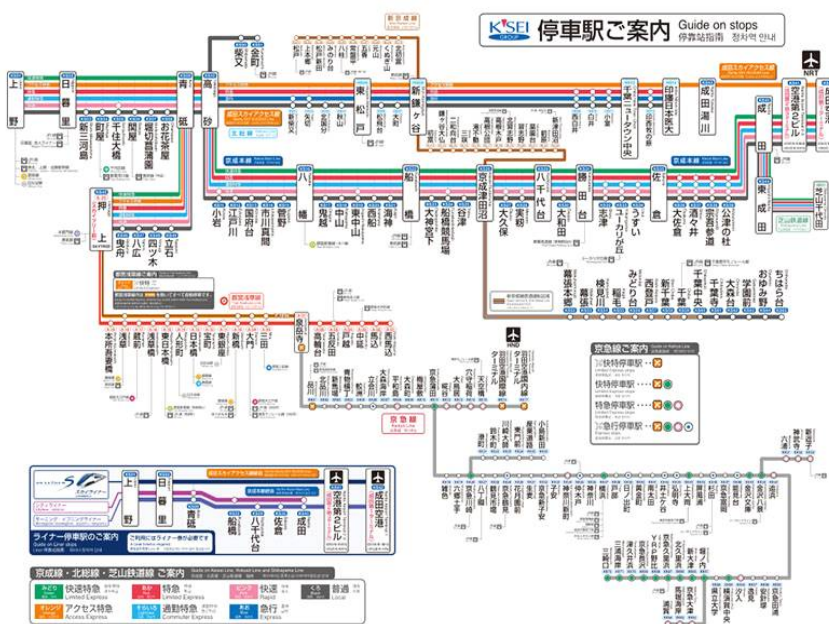
京急電鐵與台鐵的友好協定滿一周年囉！





京急電鐵於1987年6月1日，為了與同年民營化的JR東日本進行差異化以及做為企業識別 (CI) 工作的一環，將原先以「京濱」為開頭的10個車站名稱開頭改為「京急」；為了深植品牌知名度，並提升國際化視角，該企業與各國交通事業開放交流。

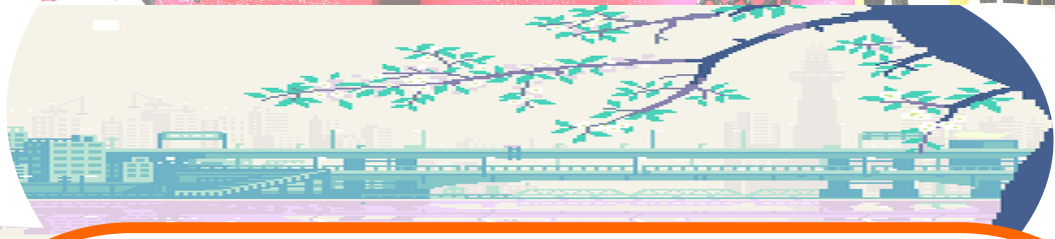
另其空港線與東京單軌電車並列為前往羽田機場的非常重要交通方式。因此，本次臺鐵與觀光局合作行銷臺灣的展示牆亦設在羽田機場與京急電鐵的通行廊區內，該通到每日人潮熙攘，將可有效提升臺灣的曝光度，進而增加各類型觀光旅次。



京急電鐵的路線圖看似複雜，但是指標很清楚，搭乘很 EASY 喔！



本圖片引用自京急電鐵



(二)交融的鐵道情誼-京急2100型塗裝台鐵普通車

京急 2100 型電動列車 (京急 2100 形電車) 是京濱急行電鐵於 1998 年 3 月 28 日投入服務的優等列車用電動列車。京急電鐵為紀念與台鐵締結友好協定 1 週年，將一列運行於羽田機場線的 2100 型電車改造為台鐵「普快車」的藍色基調塗裝，正式上路曝光後讓台灣網友驚艷猶如新鶯出谷，馬上有日本鐵道迷將畫面拍下來 PO 上網，只見寶藍色的車身中央劃過一條白色腰帶，色帶下方還有台灣人最熟悉的台鐵局徽，不只車身改造，連車頭的排障器都塗上台鐵特有的黃黑警戒色，誠意十足。其實，京急電鐵所模仿塗裝的台鐵藍皮「普快車」，在台灣也是稀有車種，目前只在南迴線一天一班往返。

此外，車身側面也寫上「台鐵 X 京急 友好鐵道協定 1 周年紀念」的字樣，車頭前方還掛上一面印有京急電車和臺鐵太魯閣號的圓形紀念牌。

此彩繪列車正象徵了臺鐵與京急之間熔於一爐、乳水交融的深厚情誼，也讓台灣人體現日本企業全球化布局之目量意營與大勢格局，實在值得台灣公私營部門深思遠謀。

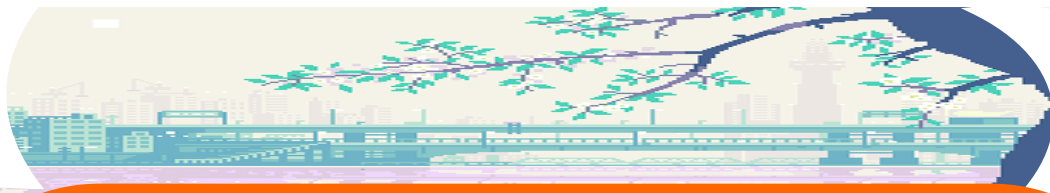
京急有外國旅客非常親善的資訊服務喲！

由羽田機場立即前往您想去的地方！
乘坐京急線，讓東京變得更接近。

 東銀座 23min ¥563	 歌舞伎町 新宿 30min ¥601	 淺草 32min ¥614	 押上 36min ¥614
 池袋 38min ¥666			

本圖片引用自京急電鐵





(三)現代鐵道建築技術的昇華-京急蒲田車站

京急蒲田車站（日語：京急蒲田駅 / けいきゅうかまたえき Keikyū-kamata eki）是位於東京都大田區蒲田四丁目，由京濱急行電鐵所經營，每日約5萬人次旅客之大型鐵路車站。

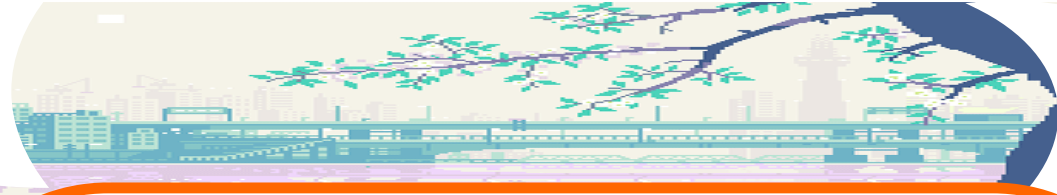
該站具備現代化車站應有之設施，但有項鐵道建築成就卻是一日千里的技術，那就是在原本高運量的路線上，高架立體化另一層月台系統，而且在施工過程中運行不中斷，這項施工雖稱不上鬼斧神工、曠世鉅作，但身為鐵路人都知道，要在一條每天5萬人搭乘的高運量路線上，既要維持營運又要施工立體化設施，這是相當艱難且具有風險的工法，不過對於日本這個鐵道大國來說，雖執行上有些許不便，但主體工程還是如期如時完工，並於2010年5月高架化上行月台啟用，增設機場急行（原有急行運用）。



京急蒲田站外觀非常霸氣喔，據聞是以武士邸宅為參考的喔。



本圖片引用自京急電鐵



(四)日本文化的圖書館-大田區觀光資訊中心

大田區觀光資訊中心位於直接連結京急蒲田站的商業設施內，於2015年12月11日正式營運。該商業設施，從羽田國際線航站樓搭乘京急線，5分鐘內便可抵達。

大田區鄰近羽田機場，擁有池上本門寺、大田市場等多樣觀光資源，是轉機空檔、剛下飛機或搭機歸國前的熱門觀光區域。

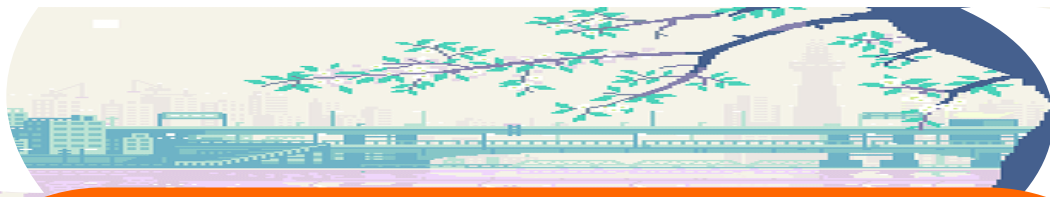
該中心除了介紹上述觀光景點之外，同時也提供當地人才知道的餐飲店或活動資訊。另外，每天都會舉辦可輕鬆體驗日本文化之講座，可謂是生活情報與交織傳統文化的資訊圖書館。

大田市旅遊資訊服務中心亦是外國旅客赴日旅遊最佳起點，服務中心可以找到相關文化活動的資訊。服務人員亦可協助規劃旅程或預定當地的住宿，提供全方位的旅客資訊服務。



這次京急大田資訊中心特別擺放台鐵歡迎看板，誠意十足內！





(五)貼近庶民的商店街-京急蒲田商店街

京急蒲田商店街是設於蒲田站 1 樓的複合式商場，該商場所販售之產品琳琅滿目、應有盡有，其中以生鮮食品及熟食外帶業務佔該商場收益最大成分。因為大田區是一個被東京灣和東西流向的多摩川所包圍的城市，在近海區域還座擁日本航空方面的大門—羽田機場（東京國際機場），做為一個匯集了「人、物、情報」的交流據點，生活步調快速且忙碌，人們均在此獲得飲食補充，其中尤以晚餐食品為銷售大宗。

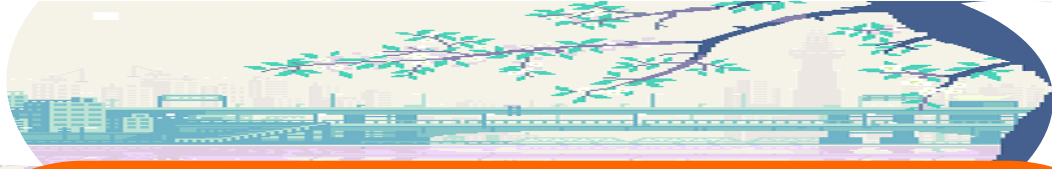
京急在該商場的外牆廣告框，特別放上臺鐵與京急電鐵友好的圖文宣傳，著實讓參訪團感受日本企業的高情厚誼。

參訪團在此處也注意到商場內多樣產品的設計元素，竟都有導入京急電鐵列車的印象，例如鯛魚燒、餅乾禮盒、電車便當等，不得不讓我們佩服，日本企業對於產品的用心經營。



京急商店街卓越的置入行銷術



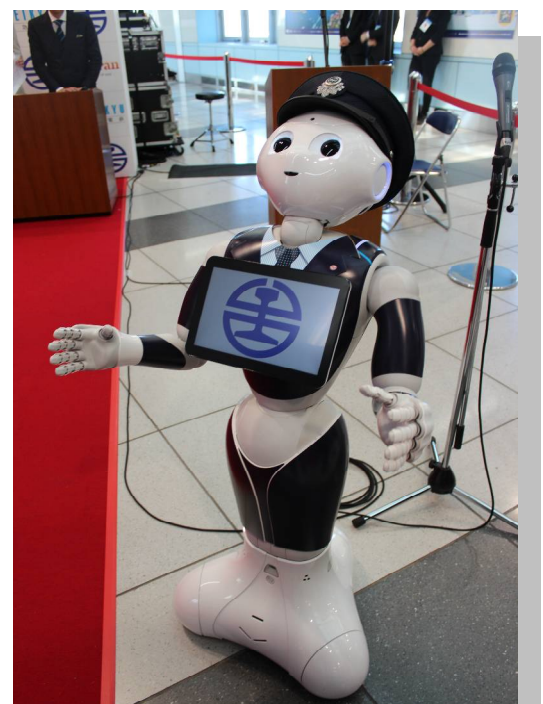


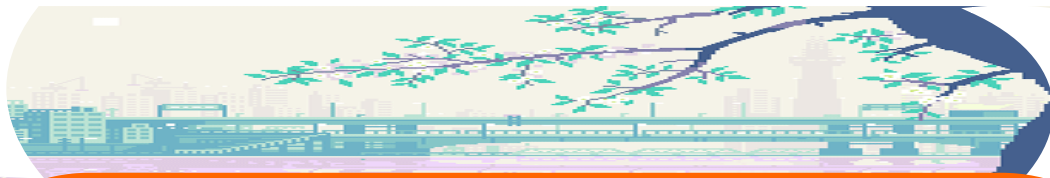
(六)2月26日臺灣鐵道展示牆隆重揭幕

經過3月的籌劃臺鐵與觀光局共同合作的展示牆，於2月26日上午10時（日本時間），在京急電鐵羽田國際空港站2樓正式揭幕，儀式由臺鐵局周局長永暉、京濱急行電鐵株式會社原田一之社長及觀光局駐東京辦事處江所長明清共同主持，並邀請日本各界代表參加，展示牆的揭幕也將為台日鐵道交流開啟新頁。

過程中京急電鐵準備了紙傘轉球的傳統雜技表演，表演時將傘打開把軟球放在傘上，並以順時鐘方向轉動，代表祈福順利之意；另外亦準備了舞龍舞獅表演，專事於節令慶典，歡欣鼓舞臺鐵與京急的合作。

開場活動熱鬧無比

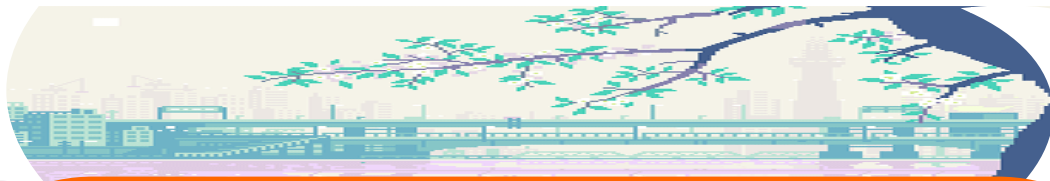




揭幕前主辦單位特聘請日本『神道長』手持三清鈴，於誦經後遍灑驅邪符令，進行消災解厄的儀式，始由來賓就位為展示牆揭開序幕，此節看是無仿，但在參訪團觀察的角度，姑且不論宗教因素，倘在一流國際空港的熙攘長廊舉辦這樣的儀式，它的目的絕不單只為了信仰，更重要的是在日本大企業都一直遵守的傳統價值，這種價值觀始因儒學對日本社會的影響根深蒂固，禮儀文化發達；而忠於集團的觀念，更是形成日本企業文化的一個重要特點。

當祈福儀式結束，京急羽田展示牆的幕簾，由臺鐵周局長與京急電鐵原田社長暨本國觀光局江所長共同揭開，象徵雙方彼此的合作關係與發展觀光之鴻鵠；另外為推廣臺灣觀光及燈會文化，周局長與江所長合力推廣臺灣紙雕花燈，提供現場媒體拍照並致贈留念，為行銷臺灣更添色彩。





三、心得與建議

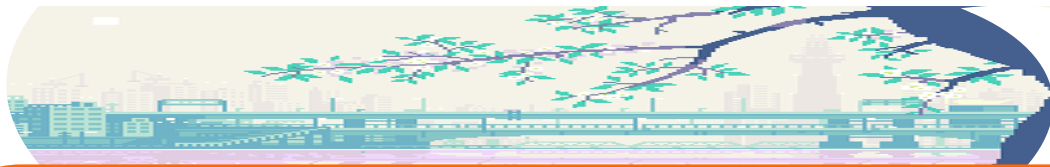
(一) 核心競爭優勢的創造

日本經營之神松下幸之助曾道：「造人先於造物，一流的企業不只會掌握時機，更會創造契機」。京急電鐵正是循此原則高瞻遠營，松山—羽田航線開航以來，鄰近都心的優勢成為國人前往東京旅遊及洽公的熱門航線，其中以往對臺甚少推廣的京急集團，由於擁有由羽田機場直抵品川的京急電鐵優勢，是旅客前往東京都內便利的選擇。為使臺灣旅客更認識京急集團旗下京急電鐵及 4 間飯店設施、天然溫泉設施等便利性及旅遊魅力，京急集團近年動作頻頻，邀請臺灣公、民營業者赴日考察或進行交流，推廣京急線優勢，以拓展散客自由行 FIT(Foreign Independent Tourist)的市場，目前國際化推廣成效卓著，集團整體營收比成長了 13%(京急計畫營業部企劃課主任宮下ともみ諮詢情報)。



揭幕前日本三清道士
消災解厄的儀式



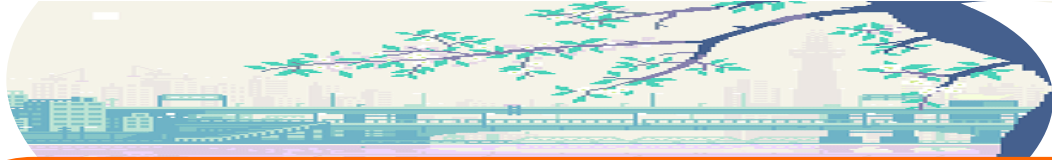


近年來，社會輿論對於臺鐵的組織結構及經營績效負面觀感較多，而內部卻僅能針對財務改善及償債方案進行著墨，未曾想這樣的節流措施又能夠為台鐵的轉型助益多少，相較日本的鐵道公司，積極尋求世界角色定位及爭取國際曝光度，臺鐵在這個層面上尚有努力空間，積極尋求法令鬆綁及增加附業經營項目，並透過與其他政府單位或民間機構合作，合力推廣臺灣行銷臺鐵，始能創造令人驚豔的成果。



京急營運團隊特別製作的冰雕藝術，日本人的用心超乎想像





(二)將合適的人請上車，不合適的人請下車

本次京急會訪，因屬於業務活動的交流，故有幸接觸到該公司計畫營業部企劃課(又稱戰略課)的一流行銷人才。管理學者詹姆斯·柯林斯說道：「人才是利潤最高的商品，能夠經營好人才的企業才是最終的大贏家。」，這次參訪團的交流均由該部門主辦，過程的體貼跟細微、知無不答，使我們瞭解該集團的成功經營絕非僥倖，他們並非聰明絕頂，但絕對認真敬業，對市場及顧客需求體察入微。



新幹列車 (富士新幹線列車，列車)



ラッピング列車デザイン

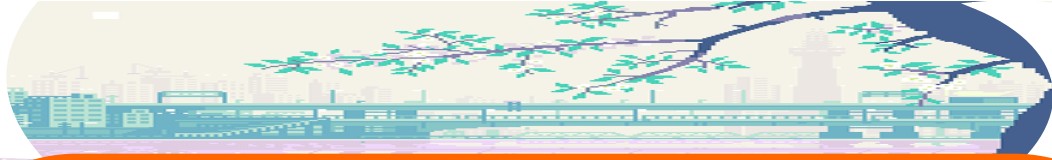
台鉄×京急 友好鉄道協定締結1周年記念企画について

本圖片引用自京急電鐵



雙方社長在臺灣臺鐵展示牆與京急將合影



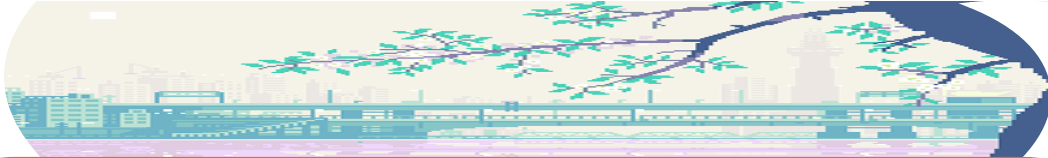


相對臺鐵員工約 1 萬 4,411 人，所創造的單位勞動生產率卻遠不及日本企業的平均績效，其因並不在於台鐵員工的黔驢技窮，而是在於整體激勵制度的乏善可陳，以致激勵效果不佳，員工多半選擇韜光養晦，造成勞逸不均，劣幣驅逐良幣。公務機關在執行上確實有法令及政策的限制而難有拳腳伸展，但人事單位仍可針對單位之所需，提陳相關法案審核，詳列各種正負強化措施，建立有效的激勵制度，藉以去莠存良。著名的企業管理學教授沃倫·貝尼斯說過：「千方百計請一個高招的專家醫生，還不如請一個隨叫隨到且價格便宜的江湖郎中」，請一堆毫無效益的高薪規劃師，不如有效運用激勵，發揮員工的長處，創造屬於臺鐵自己的人才。



參訪團於大田觀光中心體驗京急為傲的國際友善空間





(三)應與民間充分合作

京急電鐵是個非常善於其他企業結合產出高額報酬的企業，在企業管理的角度上，即是策略聯盟。臺鐵是公營機構，多方面資源嚴重不足，更應該與民間業者充分合作，增加企業競爭力。公務體系不應以採購法作為規避做事的令箭，而是作為自身辦理的規制，只要合法守制，臺鐵與民間業者仍有相當寬廣的合作空間，得以創造令人驚豔的成績。



東京羽田機場我們家超讚的展示牆喔



來吧！觀光客！臺灣很好玩喔！



伍、結語

本次赴日參訪東武鐵道、JR 四國鐵道及京急電鐵等一流國際企業，讓參訪團充分體現日本民族重禮的表徵與日本鐵道事業經營的獨擘營劃與匠心獨運，過程收獲更是無法量化，透過考察活動，除了汲取一流企業的行銷運作外，相信對於臺鐵未來轉型具有實質意義。另外藉由此次回訪，加固與國際鐵道公司之跨國友誼，延伸未來更寬廣的商業合作空間。

京急羽田國際長廊臺灣鐵道展示牆的揭幕，參訪團在現場置放臺灣鐵道觀光旅遊摺頁，配合現場記者多家媒體的報導，及透過世界門戶(羽田機場)的宣傳，充分達成行銷臺灣的重要目的，相信定能為臺灣增加國際曝光度，提昇外國觀光客來臺旅次，體驗感受臺灣獨特的風土民情、文化涵養。

