

出國報告（出國類別：考察）

文化部許常務次長秋煌率員  
赴日訪視駐日本文化中心實體據點  
設置暨業務

服務機關：文化部

姓名職稱：常務次長許秋煌、專門委員黃明煜、  
專門委員林宏義、科長程白樂

派赴國家：日本

出國期間：2013年9月4日至7日

報告日期：2013年9月16日

## 目次

壹、前言.....	2
貳、行程安排及參訪紀要.....	3
參、參訪心得及建議.....	14
肆、附錄.....	17
一、訪團行程表	
二、日法文化中心簡介	
三、韓國文化院簡介	
四、東京藝術大學簡介	
五、東京影展簡介	

## 壹、前言

本部許次長秋煌本(102)年 9 月 4 日至 7 日率 3 員赴日視察下述 3 項業務：

一、為落實「以文化突圍，創造臺灣新形象」之理念，本部前奉行政院同意在日本東京租賃實體據點，作為臺灣在日本之文化櫥窗，提供小而美之交流平台，以編織、開展與日本主流社群接觸交流之網絡。租賃作業經本部駐日本文化中心依規定辦理採購招標作業，獲 4 物件參與投標，為評估最適本部策略需求之投標物件，實地探勘物件規模、所在區位、都市紋理、價格競爭性、重新裝修期程、依實況研議空間配置及後續營運可能性，爰派員實地勘查符合資格物件狀況並就近協助完備租賃採購作業程序。

二、日本是法國、英國、德國、印度、中國大陸、韓國等多國對亞洲文化外交布局的主戰場，東京則成為世界各國爭相建立文化傳播的重要據點，本次訪團爰安排參訪相關國家經營日本文化中心之營運模式、設施、成效等，以為本部經營實體文化據點之定位、使用型態、經營策略、品牌區隔之參採座標。

三、會晤本部駐日本文化中心重要業務合作對象，包括日本文化廳次長、日本交流協會官員、本部文化光點計畫合作單位，建立互動友好關係。

## 貳、參訪行程紀要

他國在日本經營文化中心之型態分為兩大宗，一為位在大使館區，對外開放者，如印度；一為單獨在外獨立成立文化據點營運者，如德、法、英、義、中國大陸。中國大陸據稱於半年前另在東京覓址購地，蓋造文化設施。本部訪團此行擇定參訪法國及韓國文化中心，參訪紀要如下：

### 一、日法文化中心

由日法學院館長 Jean-Jacques Garnier 導覽設施，中心簡介如下：

(一)法國在日本搭建之網絡概貌：

法國在 2012 年進行日本東京、橫濱、京都、福岡 4 處的日法學院進行組織改造，與法國駐日本大使館重新整合，成立公益財團法人「日法文化中心」，協同法國文化協會、日法會館、東京法國學園、關西法國學院等機構交織成日本的法國文化網絡。

--營運人力、經費規模、機構目標：該中心目前聘有 250 位協作人員，1 年營運經費約 2 千萬歐元(折合新台幣約 8 億元)，9 成爲自行籌措資金，來源包括私人公司結合該中心行銷管道之廣告費、售票、會員會費、授課費

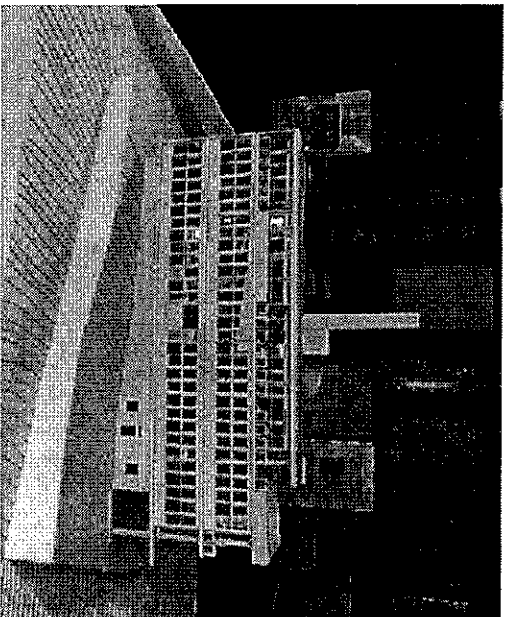
--以「明日之城」之前瞻思維規劃中心之營運方針，從法國人如何回應科技創新、人口結構變遷、適應環境挑戰之法式思維出發，延伸各項推介法國人文精神與內涵之做法；包括辦理語文、文學、當代藝術、時尚、美食文化、文化遺產、文創、社會科學等各領域、各類型活動，每年推動 200 個研究、辯論會、工作坊計畫或活動，全方位演繹法國文化。

--G 館長強調，該中心所推每一項計畫都有合作夥伴，甚至包括

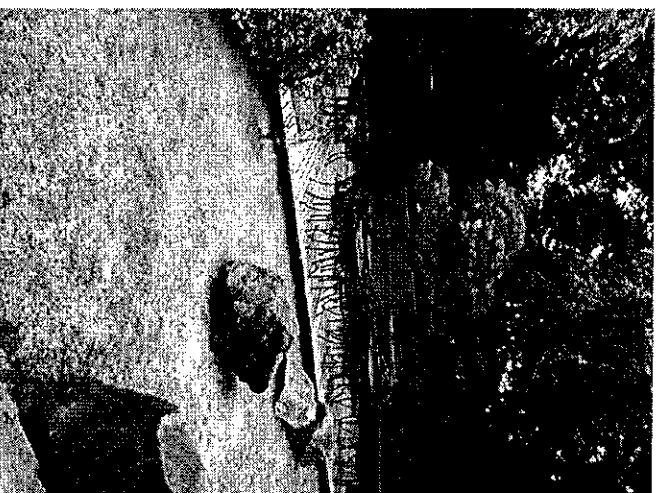
德國、美國大使館，從不單獨籌辦個別計畫或活動，策略如下：

1. 透過日法共同製作或公演，舞台成爲藝術家相遇的場所，形成對話與交流，強調文化表現的多樣性。該中心例行邀請演出者、舞者、音樂家等人，向日本人介紹最新的法國表演藝術。
2. 透過大型的戲劇節或與日本劇團的合作，出版日譯的法語著作或是以日文或法文演出作品等方式，使法國現代戲劇作家受到注意。
3. 該中心不只介紹成名的藝術家、新興的年輕藝術家也是另一個推介的軸線。透過日本主要的美術館、藝廊等場地展出，讓日本一窺法國最新的文化脈動。
4. 法式生活方式：靈活運用時尚、建築、設計和美食傳達法式生活型態及美學，向業界及一般民衆廣泛介紹法國新潮流。並藉由時尚秀、設計展、法國藝術家與日本國寶的對話、發掘法國料理的新人等方式，介紹法國常民生活藝術。
5. 振興法國影視產業的創造力：獲得法國相關機構協助，運用電影節、東京國際電影節、FUJI ROCK 節、夏日音速音樂節(Summer Sonic)、東京爵士藝術節等重要文化活動介紹法國的藝人及專輯。
6. 介紹法國電影的多樣性：辦理日本法國電影展，向日本人介紹法國的新與舊電影，與電影院共同策劃贊助電影節；以回顧特集的方式，創造法國與日本的導演、演員與劇評家對話的機會。
7. 推廣法國音樂：與各地的文化中心或演奏廳或音樂節合作，介紹法國音樂並透過大型的音樂活動與京都法國音樂學院等，積極推廣法國古典樂。
8. 法國在東京之文化中心立於新宿小山丘上，內設施包括映演廳、圖書館、辦公室、藝術家來日活動期間之住宿空間、視訊會議室、

工作室、語言教室、戶外庭院、戶外展演舞台、餐廳、停車場等。



在 2 樓圖書館的中心外觀模型



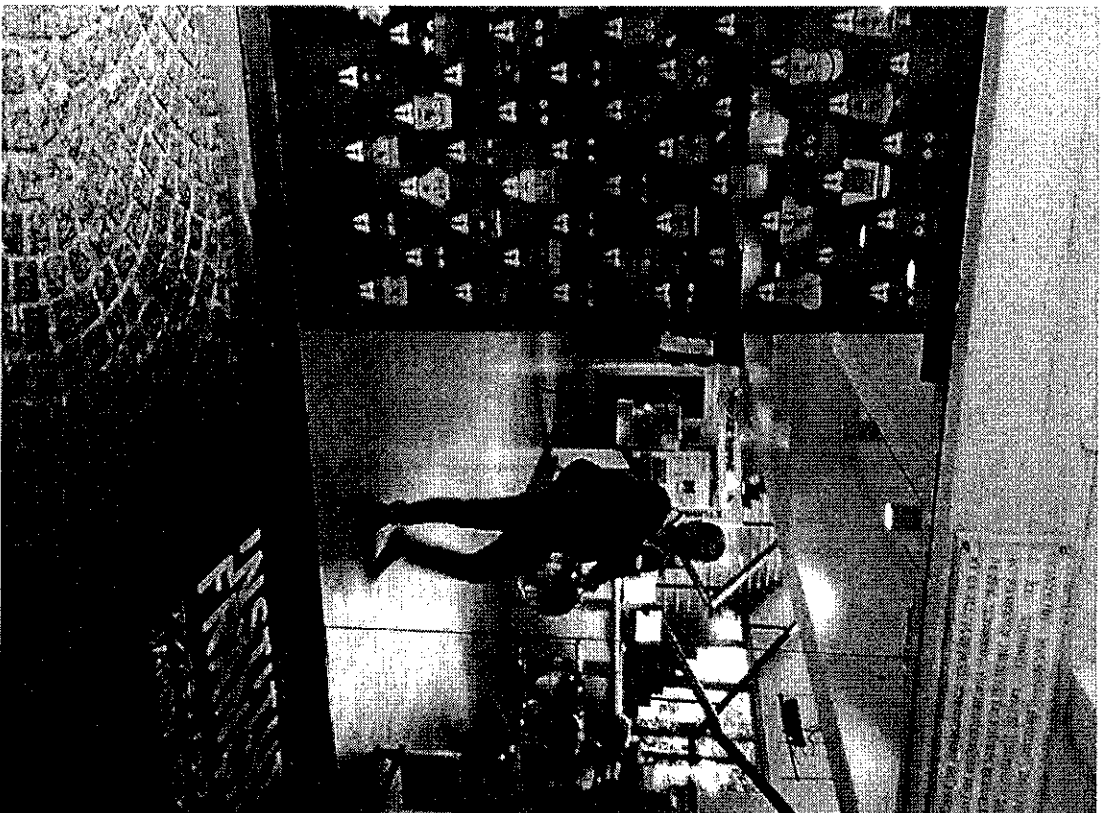
戶外舞台及觀眾聆賞區



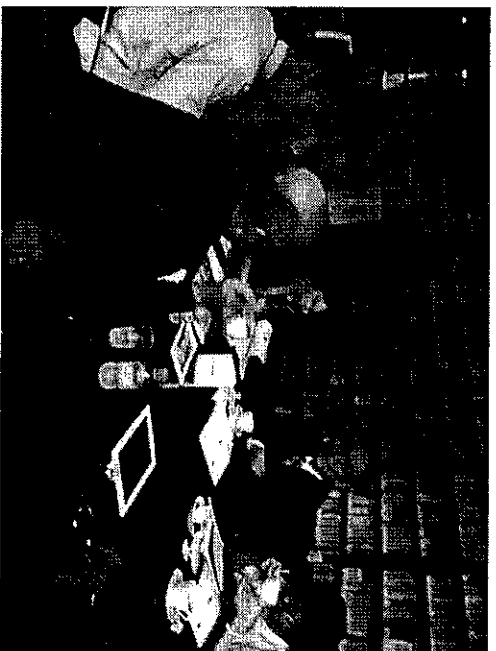
教室擺設及裝飾



財團法人附設營業餐廳



經過小山坡，進入日法文化中心，映入眼簾的是  
時尚感、設計感、文化氣息濃郁的迎賓處



法國駐日大使館人員向訪團簡報營運理念

## 二、韓國文化院



韓國文化院院長沈東變向許次長介紹傳統韓國住宅擺設

(一)由院長沈東變導覽介紹營運狀況，如下：

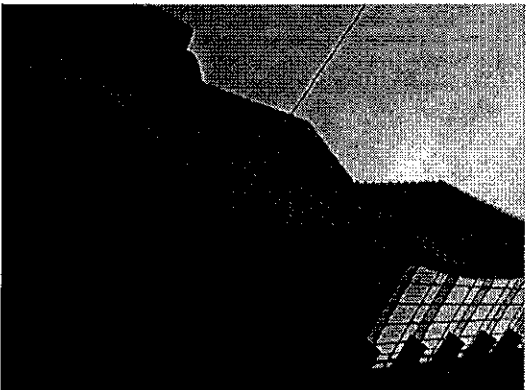
--1979 至 1994 年韓國文化院在東京西區池袋營運，該區原為韓裔人口密集區，1995 至 2009 年遷移至東京麻布區，2009 年遷至現址，韓政府 10 餘年前即選於新宿四谷、離地鐵站步行 3 分鐘處購地，計費 6 年規劃，由日韓兩方共同設計，另花費 2 年施工；至韓國駐日大使館則設在港區，本(102)年甫重建開幕。

--韓國政府在全球 25 都市已蓋或將蓋實體文化據點，東京的韓國文化院位於東京新宿四谷，為 8 層樓建築，由韓國政府出資蓋造，隸屬韓國大使館，但與大使館分署辦公，現有 6 個韓國政府單位在該建築物辦公，包括促進觀光、教育的機構和韓國外交部的世宗學院。院內設備包含圖書館、視聽室、300 人電影表演廳、傳統樂器教室、傳統生活展示區、韓國式庭院、跆拳道室或交誼廳。該院僱用 12 名當地雇員，僅院長 1 人係由韓國外交部派任，其餘人力多靠外包、運用兼職工讀生、志工來維持。

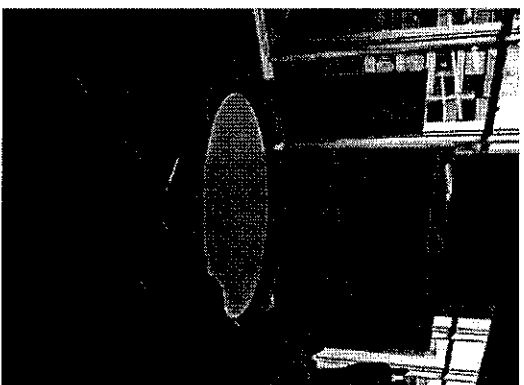


--該建築物 1 年管理費約 10 萬美元(不含人事費、警衛、水電等，折合新台幣約 3 千萬元)，該院院長有統籌決策權，韓國大使館並不督導營運，該場地屬外交使館，不得對外營運，不得經營餐館。

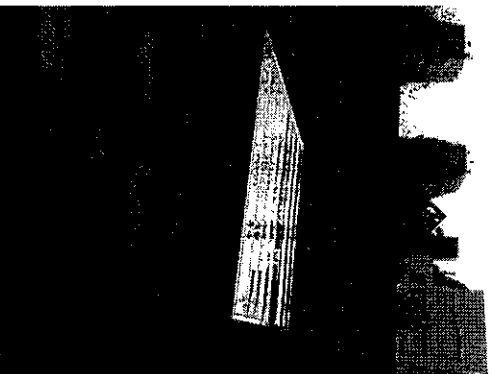
--該院每年約有 8 萬人參與出席所辦活動，活動型態有演講比賽、音樂比賽、舞蹈、各式展演；其中以服裝秀最受日本青年人歡迎，該中心場地可供外界租借使用，據告租借需求甚多，院長挑選符合營運旨趣者，始予租借。



外觀



閱覽室一隅



2 樓戶外空間營造樣貌，場地  
可外借



傳統貴族住屋內部擺設樣本，建築內裝材料均  
由韓國運往日本

### 三、實體文化據點勘選作業：

為執行本部在東京設立實體文化據點之政策，此行複勘作業就優先區位內之物件進行勘選，計 4 物件，第一物件在東京人潮聚集、文化傳播力強的表參道附近，第二物件在南青山，第 3 物件在東京大學附近靜巷原為舞蹈教室，第 4 物件在西麻布。此外也勘察東京藝術大學、早稻田大學附近區域。

(一)西麻布廣尾車站，附近為使館區，中國、印度大使館位在斜對面 5 分鐘走路，隔壁 7 樓為酒吧，約 15 分鐘步行路程為夜生活繁華區。該建築物由英國設計師設計，原始個性甚強，欲改頭換面，符合文化據點使用甚為不易，另外，每一層男女廁所再設計進去，實際使用面積小。為了解該建築地下 2 樓酒吧經營情形，晚上九點前再次趨車前往。隔天日文中心接獲房仲來電通知，物件已租出去。

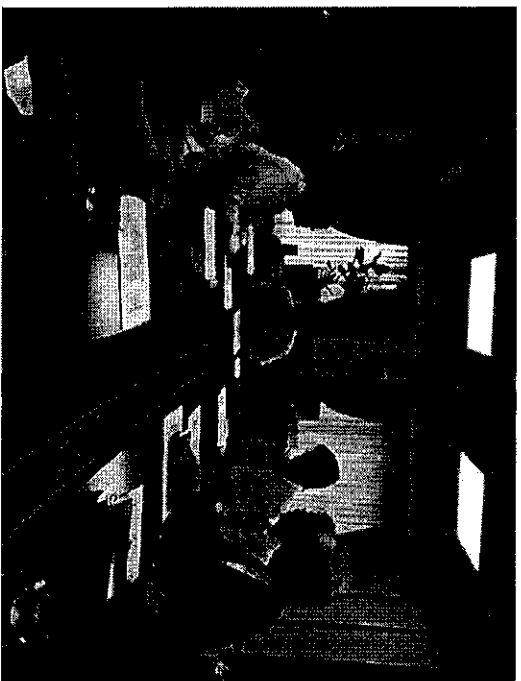
(二)北青山：該物件為 3 層樓建築，座落在人群密集往來處，惟房仲投標時僅提供 2 層樓租賃，使用上之顧慮必須排除，議價情境較複雜。

(三)南青山：為地上 3 樓，地下 2 層的物件，近根津美術館，近岡本太郎美術館，各項條件優良均衡，內部裝潢情況可直接改造後撥用，惟使用面積與原設定坪數約有 50 坪差距。

(四)東京大學、早稻田大學：人潮不如北青山物件所在地，如設在學校附近區位，必須兼具交通便利性，尤須注意該學校區是否在偏遠封閉環境。

#### 四、拜會東京藝術大學紀要：

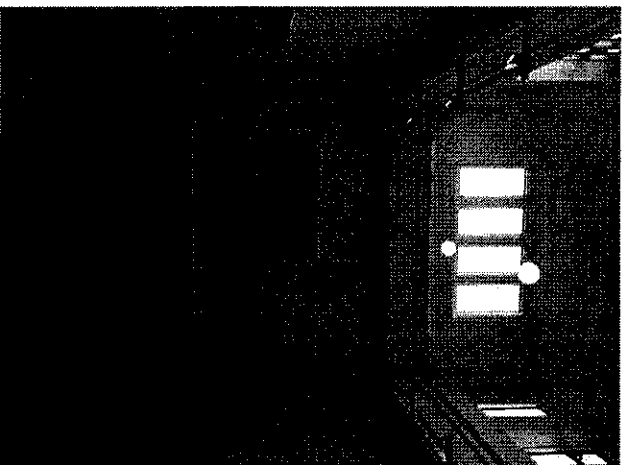
獲校長宮田亮平率美術學院院長保科豐巳、國際交流部門三田村有純教授接見，該校與本部合作規劃並執行光點計畫，向許次長簡報作業規劃。該校校長表達在國際文化版圖上，亞洲有其思維，應以亞洲出發，作為中心，讓歐洲知道亞洲重要性，希望和亞洲國家一起合作，向世界傳達這個訊息。



訪團拜會東京藝術大學校長



該校校長宮田亮平為日本知名工藝藝術家，用榔頭創作



東京藝術大學預定展出臺灣工  
藝品之展覽廳樣貌



座談會預定辦理場地

## 五、與文化廳次長河村潤子會談紀要：

日本文化廳業務分兩方面，一為地方團體贊助，一為文化財保存，諸如指定修復保存、著作權管理、日語教育，文化維護均為業務要項，文化財很專業，設有專門委員會統籌，未來可推動博物館人才交流。日本交流協會陪見人員表示，日本外交部知悉我方成立實體文化據點的計畫，表示樂觀其成。建議地點設在青年人聚集地，例如六本木、原宿，鎖定澀谷年輕人，飲食文化在澀谷也適合，很多藝術家可自由前往臺灣文化中心。

謹按澀谷是東京最具代表性的繁華街之一，走在流行與時尚的尖端，有音樂之街、年輕人文化之街之美稱。藝文設施方面，有澀谷 PARCO 劇場、CINESAISON 澀谷、Studio PARCO 等音樂展演空間；劇場、電影院密集，常舉行電影祭與音樂祭。此外亦有許多上映各式個性作品的電影院、新情報傳播站 PARCO FACTORY、LOGOS GALLERY 等，常舉辦具高度社會關聯性的藝術展覽，此外廣播公司、衛星工作室也多聚集此地；另外尚有號稱是東京最大規模的音樂劇劇場。以所蘊育的豐沛次文化能量，確實值得本部進一步探究實體據點設於該區之妥適性。

## 六、與東京影展亞洲風總監石坂健治及事務局長都島信成餐敘紀要：

(一) 國際主流影展有柏林、香港、威尼斯、釜山、上海等。東京影展參展國家約 50 國，每年都需要募款辦理，政府補助少。東京影展每年至少需募款 5 億日圓，但柏林都是 2、30 億日圓在做。據稱日本經產省主管電影產業，經產省提供補助要求要提出產值數據，文化廳輔導紀錄片拍攝也會補助影展一些經費，兩者以文化廳補助款較好運用。

(二) 臺灣電影片，像是「艋舺」的品質很優良，可惜臺片在日本上映得少。

(三) 日本電影以動畫最受矚目，宮崎駿第一把交椅，現年 72 歲，正努力培養後進並宣布退休。電影公司仍以東保獨大，但 20 多年來票房變動不多。日本今年上半年賣座最好的片都是動畫，賣座最好的都是富士電視製作，他們的策略是先做電視，續拍電影，策略奏效。現在日本年輕人多半不看電影，因為電影票太貴，且迷手機遊戲等。

(四) 台灣電影一年出產 60 部，但國片票房只佔 15%，外來電影票房仍較賣座。日本國片票房則約佔 60%；美國片年產 800 部，大陸片年產也是 800 部，每年都以 200 部片速度成長；印度每年出品 1 千 2 百部。

### 叁、參訪心得與建議：

#### 日法文化中心營運案例啓示：

成立於 1924 年，內部設施如映演廳等係逐步增建到位；經過多年經營，擴充成今天的局面，並成爲法國文化獲得當地社會高度認同與好感之主要推手。其善用文化據點的一草一木及各樣陳設滿載豐富的法式表情，營造散發個人中心式的自由氛圍，對於講究群體服從性的日本民族，頗具吸引力。

再者，其多元開放的服務內容、管理及營運方式，予日本社會、企業、個人有所參與、貢獻(廣告募捐)、結合的管道，其又因能靈活和其它國家的駐地文化手臂策略合作，充分結合公私部門資源，進而強化其爲可靠友好開放之合作夥伴的地位，並淡化文化輸出予人的潛在威脅感。經年累月經營之下，成功在日本佈建綿密深入的活動網絡，其成功經驗說明文化向外浸潤與推廣實非立竿見影的工作，而需 10 年、20 年的積累、厚植與擴散，從而開創深遠影響力。

#### 韓國文化院營運案例啓示：

韓國在全球 25 處設置文化中心據點；在東京更以宏偉設施來彰顯其運用文化軟實力進行海外布局的企圖心、格局及遠見，惜東京之據點甫經營 4 年，設施炫目，但所提供之軟體服務似仍待充實。另外，吾人發現該建築空間營造上講求功能性、整齊劃一、講究秩序感，縈繞辦公大樓的氛圍，無法予人體驗文化的輕鬆感及趣味性，且在韓國文化元素、設計美學方面的運用與掌握似未能充分發揮，以致無法予外界鮮明的第一印象。我文化中心宜另闢途徑，打破據點規模與外觀要與之等同氣派的迷思。

本部在日本設立實體文化據點模式反思與建議：

我文化中心營運理念不以從事規模競爭出發，而以小而美、活而新的模式運作，扮演臺灣人文、美學、活力與創意在日本東京的小小發光體。

它應該要學習法國的建構優質夥伴思維，不論在計畫、行銷各方面都可積極尋求並展開合作的觸角，內容和服務的提供和選擇上也應該有多樣面向，例如華語文教學、文學、社會學各種面向的作和節目活動等，都予以涵括，而不偏重表演藝術、視覺藝術等傳統業務領域，好讓該據點成爲台灣和其他文化相會交融的平臺。

此外，營運決策過程應該特別注意採取開放的、參與式的經營理念，並且靈活開發臨時工作人員，培訓建立志工群，始能開拓永續營運的路，進而強化設立據點的必要性。

實體據點選擇首重區位，其座落地點和都會交通網的鄰近性爲未來集客力的關鍵，臺灣文化的據點應以鎖定年輕族群爲主，是否能讓這一族群接近使用，影響設址效益至鉅，應爲選址首要考量項目。

至據點大小需求應爲多少才適當，實受諸多因素牽制，需考量該都會在全球藝文版圖極具重要性，決定資源投入的比重和規模，也需考量未來希望據有的設備功能，例如有小型映演廳、舞台、藝文團隊進駐的空間……，納入坪數估算，如果不需具備相



關功能，僅租賃辦公空間，則物件座落之處必須與相關藝文設施和其經營者、使用族群之間具有意義的連結，未來業務則著重開發串連周邊藝文機構潛力的地點，惟目前尙未發現類似物件。

另外，日本交流協會建議的澀谷值得前往考察，如設在此區，我實體據點的服務型態，應該朝目標服務族群的消費特性來發揮，例如是 live house、電影、小劇場、漫畫...等具有次文化特質的內容，來形塑文化中心特色與立基。

原則上，東京和洛杉磯的人口屬性、都市紋理、藝文生態截然不同，東京的實體據點應可有多樣發展之想像與可能性，並不必然得圍繞大學城附近，服務特定學校學生族群，建議可以更寬廣視角和企圖心來進行選擇。

## 肆、附錄

### 一、行程簡要

#### 9月4日(三)

- 11：45 抵達東京羽田機場
- 12：50 文化中心業務簡報
- 15：00 勘察日文中中心實體文化據點
- 16：00 參訪日本明治神宮、印度文化中心
- 18：00 參訪神保町二手書店街
- 21：00 實體據點夜勘(東京西麻布使館區物件)

#### 9月5日(四)

- 10：00 參訪韓國文化院，會晤院長沈東燮、企劃長崔炳美
- 12：00 宴請建築師郭純
- 14：30 勘察東京大學鄰近區位及租賃物件
- 16：30 參訪早稻田大學大衛講堂及學校附近區位
- 18：30 晚餐

#### 9月6日(五)

- 11：00 參訪法國文化中心、會晤日法學院院長
- 14：00 參訪上野公園(辦理臺灣週地點)
- 14：30 拜會光點計畫合作機構東京藝術大學，會晤校長宮田亮平；  
聽取美術學院院長保科豊巳、國際交流部門三田村有純教授  
簡報
- 16：30 會晤日本文化廳次長河村潤子
- 18：00 宴請東京影展亞洲風總監石坂健治及事務局長都島信成

9月7日(六)

10：00 旅館整裝出發

12：40 搭乘長榮 BR191

15：05 返抵台北

## 二、日法文化中心

即法國在日本的文化中心。1949年(昭和23年)，財團法人日法會館以語言學校的名義，向東京都申請辦校。獲得當時東京都知事安井誠一郎的支持與許可，於1950年正式購地動工建造。1952年，在日本皇室高松宮殿下、吉田茂首相以及駐日法國大使等人的見證下，這座位於東京飯田橋、擁有壯闊雙層螺旋構造高塔的學校正式開幕，成為日後的日法學院的基礎。

校區整體由留法建築師坂倉準三先生負責設計規畫，並於1961年進行第一次擴建，校區面積增加一倍，還增建可供研討會、演講、演奏會以及電影放映使用的多功能展演廳。爾後，增建遠距離教育中心以及圖書室等設施，成為現今所見規模龐大的日法學院。半世紀以來，多位法國思想家、藝術家以及文化工作者們遠渡重洋前來到日法學院，與日本藝文界進行深度交流。多年經營成果在日有目共睹，可作為他山之石學習參考的理想對象。

### 三、韓國文化院(Korean Cultural Center)

韓國文化院在 2009 年 5 月移至東京都新宿區的四谷，是韓國在國外的文化院中首度擁有獨立建築物的文化院。韓國文化院是韓國文化在日本的總合窗口，在韓國於各國設置的文化院中，1979 年在日本東京成立的韓國文化院是相當早的。其業務包含了向日本傳遞韓國文化相關各類資訊、介紹韓國傳統到現代的藝術文化，並推展韓國與日本的各種交流活動。

目前韓國文化院內有展示空間、表演廳、圖書影像資料室、傳統家屋等的設施，可作為韓國文化、運動、觀光等相關的日韓文化交流活動的空間。

1979 年至 1994 年韓國文化院是位於東京都池袋的太陽城大樓(商業、購物中心)中，其業務包括發行「月刊 韓國文化」等雜誌，舉行韓國傳統工藝展覽，舉辦各式韓國文化相關的演講、演出、電影上映會等活動。除了院內本身的活動之外，為了積極推展日韓文化藝術交流，該院也和各種單位合辦各式文化藝術活動。

1995 年 3 月該院移至東京都港區南麻布的韓國中央會館別館，除了藝術文化的交流外，也將業務拓展至觀光、運動、青少年的交流活動，2001 年開始韓國文化院每年皆參與東京國際電影祭，舉辦「韓國電影週」(Korean Cinema Week)。2002 年起韓國文化院的網站也正式成立。

2002 年隨著日韓共同舉行世界杯足球賽的定案，韓國提出了「2002 年韓日國民交流年」、「2005 年韓日友情年」的政策，韓國文化院主

辦、協辦了許多了日韓藝術文化交流活動，例如以韓國歷史人物爲主的歌劇、音樂劇活動，日本天皇、皇后兩陛下及日韓文化各界的人士皆共襄盛舉。也舉行了以推廣韓食、韓服等韓國代表文化爲目的的「韓(HAN)潮」系列活動。

此外，該院在日本東京、大阪等地也舉辦以韓國語初學者爲對象的演講比賽。2006年開始發行韓國文化綜合雜誌「月刊 SU ㄹ KARA」。

2009年5月10日正值韓國文化院成立三十週年，韓國文化院遷移至現址東京都四谷，爲韓國在海外所造首棟建築物。

#### 四、東京藝術大學

國立東京藝術大學爲日本唯一一所國立的藝術大學，爲全日本藝術系學生之最高學府。培養了許多日本代表性的藝術家，其中美術學院是日本絕大多數著名畫家・藝術家的搖籃。在日本國內被一致公認爲日本最頂尖的藝術家培養機構。學校位於東京都上野公園附近，鄰近東京國立博物館、東京都美術館、西洋美術館、上野之森美術館，爲日本藝文界人士聚集之處。且該校與姐妹校台南藝術大學、臺灣藝術大學、台北藝術大學共同培養台日藝術家，對台灣藝術家有深厚了解。

本年度適逢富士電視台與公視首度合作漆器紀錄片，校長宮田亮平及國際部門主管三田村有純等教授均爲日本知名之工藝家。文化部與該校合作之光點計畫亦從工藝出發，未來將結合媒體效應搭配高知名度之日本藝術家共同舉辦展覽及論壇，加強連結與合作。

## 五、東京國際影展

東京國際影展為日本唯一由國際電影製片人協會 (FIAPF) 認可之國際影展，自 1985 年開辦至於，現已為全球 2,600 多個國際影展中具代表性之影展。亦與坎城影展、威尼斯影展及柏林影展並列為 4 大國際影展。影展中競賽部門將以最嚴格之標準選出最高品質之電影參展。

另外特別招待部門將邀請最值得觀看之電影參展，每年亦將以不同主題、不同國家之電影來豐富影展特色。該展 2012 年有 91 個國家計 1,332 部電影報名參展，臺灣參展電影「愛的麵包魂」及「逆光飛翔」2 部受邀參展。「那些年，我們一起追的女孩」、「逆光飛翔」於影展上映後，廣受日本民眾好評，進而促成在日本公開上映，可見本影展為臺灣電影前進日本市場之最佳舞臺。