

出國報告（出國類別：考察）

考察日本農村再生規劃建設與推動機制

服務機關：行政院農業委員會水土保持局

姓名職稱：陳勇全副工程司

劉鎮榮副工程司

黃秀惠副工程司

王翔榆工程員

張志豪工程員

派赴國家：日本

出國期間：101年12月2日至12月8日

報告日期：102年3月1日

目 錄

第一章、考察目的.....	1
第二章、考察行程及拜訪單位.....	2
第三章、考察過程與重點.....	5
第一節、滋賀縣龍王町農業公園構想與近江八幡市傳統建築群 保存.....	5
第二節、兵庫縣篠山市市民農園與廢校空間再利用.....	17
第三節、大阪府大東市里山社區營造心得分享.....	25
第四節、滋賀縣高島市針江「生水之鄉」里山活動體驗..	28
第五節、兵庫縣神戶市推動農村造町計畫.....	34
第四章、心得與建議.....	40
附件.....	43

圖 目 錄

圖 3-1：龍王町空拍照	9
圖 3-2：龍王町土地利用構想與農業公園位置.....	9
圖 3-3：龍王町農業公園示意圖	10
圖 3-4：聽取龍王町町長與觀光協會簡報.....	10
圖 3-5：本局向龍王町代表說明農村再生圖徽意義.....	10
圖 3-6：參觀農業公園集貨場	10
圖 3-7：集貨場內生產履歷標籤	10
圖 3-8：農業公園產地直賣所	11
圖 3-9：道之驛直賣所	11
圖 3-10：直賣所內銷售農產品強調安心農業.....	11
圖 3-11：生產者資訊透明	11
圖 3-12：近江八幡市傳統建築物群保存地區.....	13
圖 3-13：近江八幡市風景營造條例中的 6 個風景營造地區 ...	15
圖 3-14：傳統地區風景計畫構想.....	15
圖 3-15：八幡崛保存運動前後八幡崛對照.....	16
圖 3-16：八幡崛現況照片 1	16
圖 3-17：八幡崛現況照片 2	16
圖 3-18：重要傳統建築物群照片.....	16
圖 3-19：重要傳統建築物群照片.....	16
圖 3-20：近江八幡觀光物產協會人員解說歷史街區保存理念 .	17

圖 目 錄 (續)

圖 3-21：參訪團駐足歷史街區，熱烈討論農村再生個別宅院整 建或環境改善想法	17
圖 3-22 訪問篠山市役所並贈送水保局農村再生資料	18
圖 3-23 參訪團莊明增村長請教篠山市民農園經營模式	18
圖 3-24 參訪團與篠山市役所（中二）成員合影	19
圖 3-25 市民農園包含滯在型設施可供居住	21
圖 3-26 管理人員正在協助堆置有機肥工作	21
圖 3-27 市役所人員(右二、三)帶領參訪團參觀市民農園	22
圖 3-28 篠山チルドレンズ・ミュージアム針對兒童設計可愛 園區介紹	23
圖 3-29 園區設有室內展示室及戶外活動空間	24
圖 3-30 園內處處可見針對兒童設計的可愛設施	24
圖 3-31 參訪團與篠山市役所人員於園區入口合影	25
圖 3-32 維護山陵生態的第一步，從鏟除破壞生態的低矮竹櫟 開始，讓日光照進山裏，使生物多樣化	26
圖 3-33 體會到山陵與週邊城市融合的自然美景	26
圖 3-34 善用廢木材為休憩或植栽設施	27
圖 3-35 大東市里山生態發展協會事務局長說明	27
圖 3-36 參訪大東市里山半自然生態丘陵地	28

圖 目 錄 (續)

圖 3-37 實地參訪與當地里山活動結合的神社	28
圖 3-38 針江集落位於琵琶湖西岸	28
圖 3-39 琵琶湖景緻	29
圖 3-40 針江中島景色	29
圖 3-41 針江公民館	29
圖 3-42 居民砍除部分竹子	29
圖 3-43 針江水廚房	30
圖 3-44 針江水廚房剖面示意圖	30
圖 3-45 第一道出水可生飲	30
圖 3-46 水廚房內可吃廚餘之鯉魚	30
圖 3-47 下水道換氣管	31
圖 3-48 討論包覆為夜間照明設施	31
圖 3-49 水力發電機	31
圖 3-50 水車發電	31
圖 3-51 夏季水上活動場地	31
圖 3-52 生態耕作示範區	32
圖 3-53 白鷺鷥回巢覓食情形	33
圖 3-54 琵琶湖的魚與水田共生存示意圖	33
圖 3-55 2012 年 7 月中島清除報導	33
圖 3-56 針江辦理環境清掃活動之報導	33

圖目錄（續）

圖 3-57 琵琶湖岸邊蘆葦每年 12 月清除	33
圖 3-58 中島冬季雪景	34
圖 3-59 社區居民共同藻類清除	34
圖 3-60 神戶市土地利用概要圖	34
圖 3-61 神戶市土地利用規範示意圖.....	35
圖 3-62 農村用途區域及景觀保全地域概要圖.....	36
圖 3-63 神出東協議會組織圖	37
圖 3-64 拜訪神出東里協議會，並致贈農村再生資料.....	39
圖 7- 6 於神出東里傳統建築茅葺家屋內與神戶市役所、里協議 會人員座談.....	39

表 目 錄

表 3-1 龍王農業公園歷程	8
表 3-2 近江八幡市傳統建築物群保存與傳統地區風景計畫歷程	13
表 3-3 神出東協議會農業活動組織課題.....	37

摘要

日本在農村發展上面臨與我國相同之農村人口快速流失、居民年齡老化、農業後繼無人、農地廢耕等困境，而其現行農村規劃及建設之推動機制與經驗已獲致相當成效，有許多可做為推動農村再生之參考。因此規劃了赴日本農業單位及示範農村實地觀摩學習，本次除行政院農業委員會水土保持局五位同仁，另有 30 位在農村各領域傑出表現之績優農村夥伴隨行，希望藉由雙方第一線工作人員面對面交流，交換營造過程及心得分享，汲取日本於農村景觀、歷史建物及文化保存、公共設施、產業活化方面等寶貴經驗及作法，期望能作為未來推動農村再生政策之參考。

參訪過程發現的日本農村社區聚落與整體環境非常調和，多數屋形為因應其環境（下雪等）和風俗民情而設計，就連水塔也看不到（冬季會結冰幾乎沒有設置）；這和日本相關土地管理法規的實用性及民眾的守法觀念有很大關聯，相較我國在農村社區的景觀營造方面，則有其努力空間。另日本政府近年財政較為拮据，公部門能夠協助農村資源有限，因此為持續農業經營等相關工作，公部門會特別輔導較積極努力之農村組織（如：滋賀縣龍王町農業公園、兵庫縣篠山市民農園、神出東社區...），包含協助不同單位之資源申請、產業跨域行銷、環境營造及引導居民共同維護管理等方向，使政府有限資源達成最大效益；目前本國推動農村再生計畫雖有農村再生基金專款辦理，但就其全方位執行到位之規劃及辦理，實值得後續辦理之借鏡。

第一章、考察目的

「農村再生條例」於 99 年 8 月 4 日奉總統令頒迄今，已施行逾兩年，在全國四千多個農村社區中已有 2,059 個社區參加培根計畫，並有 276 個社區提出農村再生計畫，其中 209 個社區並已通過農村再生計畫，另更有 112 個社區已獲核定年度執行計畫，由農村再生基金補助辦理各項整體環境改善、公共設施建設或產業活化計畫等。農村再生工作之推展已從初創逐漸步上軌道，然而隨著更多社區完成培根訓練提出農村再生計畫，並逐步展開執行計畫時，中央主管機關、縣市政府或農村社區將開始面臨許多實際執行面的課題，同時當社區實際執行數年後是否能繼續永續發展也是即將面臨之重要課題。

反觀日本因同樣面臨農村發展困境，如人口老化、外移、城鄉發展失衡等，為振興農村經濟並解決農村發展瓶頸，已推動農村規劃及建設多年，且有相當成果，於我國推動農村再生，應可提供許多寶貴經驗與啓示，為使農村再生政策能夠更加順利推動，本次赴日本京都、大阪與神戶等地實地觀摩考察，主要為瞭解日本推動農村規劃及建設之施政體系，考察日本地方政府或民間團體進行歷史建物及文化保存、農村農產業活化、自然生態和諧共存之生活方式等經驗及作法，以為我國農村再生工作落實三生永續發展之參考。

第二章、考察行程與拜會單位

一、領隊：行政院農業委員會水土保持局陳勇全副工程司

二、團員：行政院農業委員會水土保持局 2 位、行政院農業委員會水土保持局臺中分局 1 位、行政院農業委員會水土保持局臺東分局 1 位、行政院農業委員會水土保持局花蓮分局 1 位，名單如下：

中英文姓名	機關	職稱
1. 陳勇全 Yong- Cyuan Chen	行政院農業委員會水土保持局	副工程司
2. 王翔榆 Siang-Yu Wang	行政院農業委員會水土保持局	工程員
3. 劉鎮榮 Jhen-Rong Liou	行政院農業委員會水土保持局臺中分局	副工程司
4. 黃秀惠 Siou-Huei Huang	行政院農業委員會水土保持局南投分局	副工程司
5. 張志豪 Jhih- Hao Jhang	行政院農業委員會水土保持局臺南分局	工程員

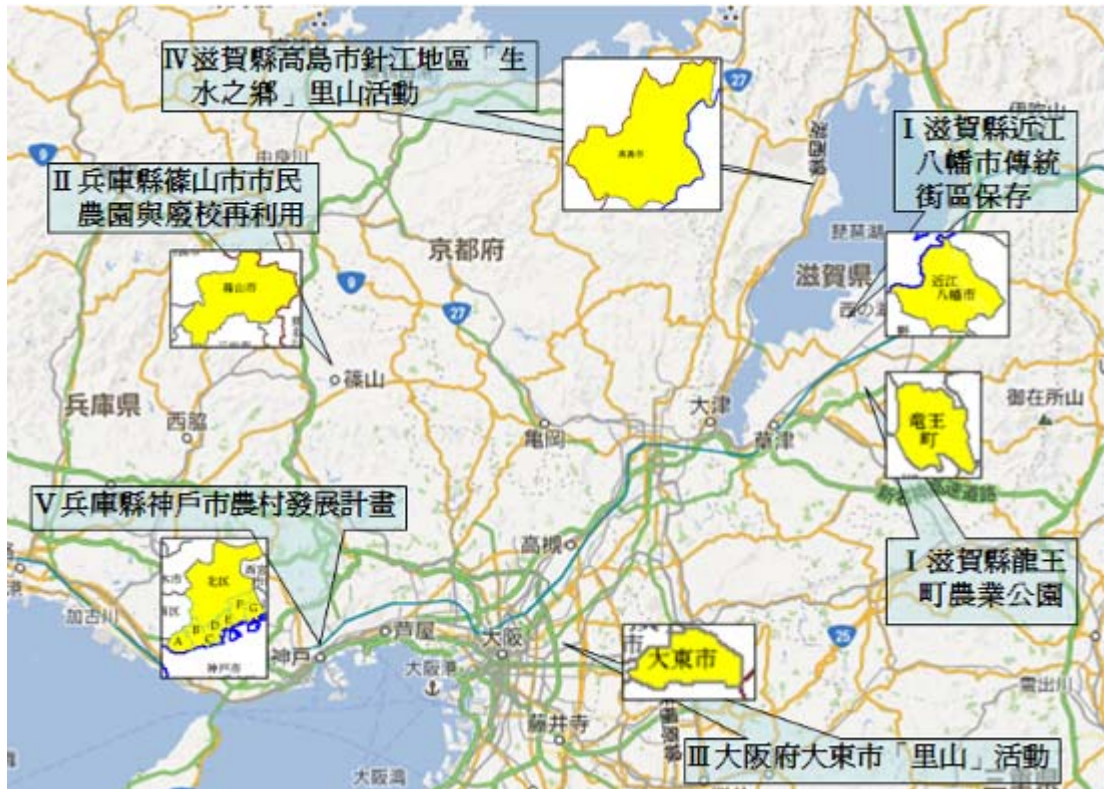
三、考察行程

考察期間：101/12/2（星期日）至 101/12/8(星期六)，共計 7 天，行程概要：

日期	時間	地點	內容
12/02 (日)	全日	台北→大阪	去程，搭乘中華航空。
12/03 (一)	全日	大阪→滋賀縣	1. 考察龍王町農業公園振興過程。 2. 實地參訪近江幡市農村歷史文化保存推動情形。

日期	時間	地點	內容
12/04 (二)	全日	大阪→兵庫縣	1. 拜訪兵庫縣篠山市公所並聽取簡報： (1) 歷史文化建築活化推動方式及成效 (2) 廢棄學校空間再利用 (3) 滯在型市民農園 (4) 在地農產品行銷與農業振興 2. 實地參訪篠山市歷史文化建築活化推動方式及成效、廢棄學校空間再利用、留滯型市民農園
12/05 (三)	全日	大阪→大東市	1. 大東市里山社區營造心得分享
12/06 (四)	全日	大阪→滋賀縣	1. 實地參訪高島市針江地區-里山活動
12/07 (五)	全日	大阪→兵庫縣	1. 拜訪神戶市役所並聽取簡報： (1) 神戶市造町計畫推動和面臨挑戰 2. 實地參訪神出東社區造町計畫成效
12/08 (六)	全日	大阪→台北	回程，搭乘中華航空

四、參訪行程地點標示如下：



第三章、考察過程與重點

第一節、滋賀縣龍王町農業公園構想與近江八幡市傳統建築群保存

本次參訪於 2012 年 12 月 3 日先後拜訪滋賀縣龍王町與近江八幡市兩個地區，當日上午抵達龍王町農業公園管理中心，由龍王町町長、龍王町役場產業振興課、龍王町觀光協會事務局長及農事組合法人山之上生產組合組合長等簡報龍王町農村景觀整備及產業振興構想與成果，並進行意見交流。下午則轉往近江八幡市八幡堀護城河及其周邊歷史街區，由近江八幡觀光物產協會導覽，實地勘查並瞭解歷史水圳及周邊建物群保存之過程與成果。以下即分為「龍王町」與「近江八幡市」二部分，就當日參訪所得整理如下：

一、龍王町農業公園參訪

（一）龍王町概況

龍王町隸屬於日本滋賀縣，位於日本第一大湖琵琶湖的東邊，町的東西兩側被龍王山包圍，因此稱為龍王町，居民們相信因為龍的神力護佑，賜予肥沃綠地，所以自古以來該町都是農業重鎮。龍王町總面積有 4452 公頃，水田約有 1230 公頃，佔了全町面積的 30%，適於農耕的肥沃土壤自古孕育了良質的「近江米」，同時近幾年「近江牛」及養雞的畜牧業也佔滋賀縣的重要地位。人口於 2011 年為 13,025 人，町內 65 歲以上的人口佔總人口數的 20%。1981 年名神高速公路加設的龍王交流道開通後，大發汽車工業建立了龍王廠區，而纖維、樹脂等工業急速發展，因此龍王町在工業發展與自然環境、歷史文化及農村風景的保存上力求平衡，並且採取一連串的新措施以因應面臨嚴峻挑戰的農業發展。

（二）龍王農業公園構想

龍王町為因應工商業發展對當地農村經濟與文化的衝擊，計畫透過一連串措施來創造高附加價值的農業，以保存農村景觀並活化農村，而龍王農業公園是當中重要的措施之一。

1、農業公園目標：

龍王農業公園面積約 60 公頃，位於龍王町的南部丘陵地，龍王町在 1995 年配合中央政府及滋賀縣廳實施日野川農田水利事業計畫、琵琶湖灌溉排水事

業計畫，完成「山之上農林公園」基盤整備，作為農業公園的主體。其目標是藉由豐富的自然風景、果樹園及農村景觀等地區觀光資源的整體規劃，建構一個以水果生產專區為主題的「體驗交流型農業公園」，作為都市與農村交流、消費者農業體驗的實踐場域，拉近生產者與消費者的距離，並達成活化農村經濟、保存農業生產與農村文化之目的。

2、經營主體：

以「農事組合法人山之上生產組合」為農業生產主體，負責統籌水果、蔬菜及觀光果園的實際生產。此外，由龍王町役場及農協（相當於我國的農會）挹注資金與公園內農民共同出資成立「龍王未來公園株式會社」負責「山之上農林公園」內農產品的流通販售、觀光行銷軟硬體的建置推動、設施管理營運、農村環境改善等。綜上，龍王農業公園的兩個經營主體分別負責農業生產與農業行銷，專業農民將心力貫注於水果、蔬菜生產與技術創新，而選擇將不擅長的行銷企劃交給龍王公園株式會社運籌帷幄，兼顧了產業價值鏈的兩端。

3、主要設施與功能：

- (1) 農村環境改善中心：為農業公園管理事務局及「龍王未來公園株式會社」所在，除作為公園營運辦公室外，同時也兼具遊客中心功能。龍王町將來訪的遊客均先引導至此處，依遊客選擇採果或農業體驗等消費行為，分派至公園內各觀光果園。
- (2) 農村田園資料館：保存農村傳統文物，展示龍王町特有風土民情與特有物產，是農業體驗與農產行銷的一環。
- (3) 農產品加工處理室：提供公園內農民進行農產品加工或研發之場所與設備，也是「龍王未來公園株式會社」麵包公坊，直接利用當地農產品為原料製成麵包，於直賣所販售。
- (4) 山之上生產組合集貨場：依據「龍王未來公園株式會社」的統計與策劃，進行農產品分級、包裝與配送。
- (5) 農產品直賣所：此公園有二處農產品直賣所，一處是位於農村環境改善中心旁的產地直賣所，主要供給進入園區內的遊客；另一處則是位於名神高速公路龍王交流道的道之驛直賣所，消費者主要為高速公路

過路客，道之驛直賣所對於龍王町與龍王農業公園而言，不僅扮演農產品銷售通路，作為龍王町門戶，其更是品牌、印象行銷與資訊傳遞的第一站，可擴大吸引來客的管道。2010年產地直賣所營業額為5千6百萬日圓，道之驛直賣所則為9千1百萬日圓，合計有1億4千1百萬日圓之數。

4、主要策略：

- (1) 觀光果園的整備：改善既有果園與輔導設立新果園，共計達65處，配合安心農業的推廣，區內果園均強調不使用化學肥料與低農藥的環境友善農法，供給消費者安全安心的農產品。同時，各果園依產季不同而種植不同水果，園區內4~5月有草莓果園、6~7月有櫻桃果園、7~8月有水蜜桃果園、8~9月有葡萄果園、8~11月有梨子果園、11月有柿子果園等，使得觀光採果不受單一水果產季限制，也避免區內同一水果果農總量過高而造成不良競爭影響收益之問題。
- (2) 設立直賣所銷售農產品：直賣所扮演生產者與消費者直接連結的橋樑，農產品由農民自行訂價並上架，所有上架商品均標示有生產者姓名、住址等資料，強調有機或低農業生產，讓消費者更加深入瞭解食品安全與安心農業。而銷售所得由直賣所抽取一成行政管理費，其餘均歸農民，免去盤商剝削而得以提高農民所得。
- (3) 管理事務局統一分派來園遊客：社區營造或多事業體聯合經營，最不樂見的就是公共資源過度集中於單一業者，龍王農業公園管理事務局將區內所有觀光果園造冊，依序輪流分派來園遊客，讓每一果園平均接單，均衡收益。同時管理事務局與果農均鼓勵遊客於產地直賣所購買農產品，而強調果園以生產和體驗為主，既然農民所擅長者為生產而非銷售，管理事務局即把銷售交由「龍王未來公園株式會社」負責，會社與農民亦樂見此分工模式。
- (4) 結合「龍王 outlet 中心」行銷農業公園：2010年日本知名 outlet 連鎖企業於名神高速公路龍王交流道附近設立龍王 outlet 中心(名牌過季商品銷售)，由於交通可及性高，此中心可匯聚京都、大阪、奈良、崎阜等

地遊客，為龍王農業公園提供絕佳宣傳節點，「龍王未來公園株式會社」即常於此處舉辦行銷推廣活動，吸引遊客前往龍王農業公園。

- (5) 配合龍王町食育推進計畫，力行地產地消：日本政府有感於日人偏食、健康問題、過度減肥與糧食自給等問題日益嚴重，乃於 2005 年提出以改善家庭和學校飲食生活，增進國民健康為目的的「食育基本法」。龍王町在滋賀縣食育推進基本計畫的指導下訂立了 2011 年至 2015 年的五年食育推進計畫，除研擬食育基本法所要求的學校或公共團體健全飲食習慣改善對策外，更將地產地消與安心農業的理念納入計畫，透過此計畫，龍王町將在地料理與食材深植於學童的飲食習慣，增加在地農產品銷售，也定期讓生產者到學校與學童分享生產經驗，並安排學童進行體驗，透過飲食落實鄉土教育。

表 3-1 龍王農業公園歷程

時間	推動情形
1986 年	全國農業結構改善協會進行龍王町農業通盤檢討，討論龍王町 21 世紀農業農村生活與土地利用策略，提出以南部丘陵地打造「山之上農林公園」為觀光農業核心的構想。
1990 年	龍王町第 3 次綜合發展計畫確立「山之上農林公園」整備計畫與實施位置。
1993~2000 年	逐年完成計畫範圍內土地改良與灌溉設施等基盤建設，並與範圍內農民進行理念溝通、建立共識。
1995 年	完成農村環境改善中心、直賣所設置。
1996 年	設立「龍王農業公園株式會社」為營運主體，統籌觀光行銷。
1998 年	完成農產品倉儲設施、農產品加工處理設施等。
2008 年	「龍王農業公園株式會社」與「鏡村株式會社」合併改組成立「龍王未來公園株式會社」，作為公園管理營運主體，權責除原本的觀光行銷外，擴及設施營運與農產品販售。



圖 3-1：龍王町空拍照



圖 3-2：龍王町土地利用構想與農業公園位置



圖 3-3：龍王町農業公園示意圖



圖 3-4：聽取龍王町町長與觀光協會簡報



圖 3-5：本局向龍王町代表說明農村再生圖徽意義



圖 3-6：參觀農業公園集貨場



圖 3-7：集貨場內生產履歷標籤



圖 3-8：農業公園產地直賣所



圖 3-9：道之驛直賣所



圖 3-10：直賣所內銷售農產品強調安心農業



圖 3-11：生產者資訊透明

二、近江八幡市傳統建築物群保存地區參訪

(一) 近江八幡市傳統建築物群保存地區概況

日本的重要傳統建築物群保存地區相當於我國文化資產保存法中的重要聚落，至 2012 年 7 月止，日本共指定了 98 個重要傳統建築物群保存地區，分布於 81 個市町村。而近江八幡市的傳統建築物群保存地區位於原八幡城城下町東側，分布於新町路、八幡堀（護城河）周邊、永原町路以及八幡山南麓的八幡宮周邊地區，面積約 13.1 公頃的地區（如圖 3-12 所示），於 1991 年 4 月依文化財保護法指定為國家重要傳統建築物群保存地區。

(二) 八幡堀護城河保存運動引發本區傳統建築物群保存意識

近江八幡市是圍繞著八幡城而興起的城市，承襲 1585 年八幡城城下町的格局，原為八幡城護城河及琵琶湖水運要道的八幡堀，在日本幕府後期逐漸失去其功能，於二次世界大戰後污泥淤積而成為環境破敗地區。1971 年，地方政府計畫將八幡堀填平作為停車場，市民始驚覺此一歷史水道於地區文化及共同記憶的重要

性，展開自覺性的八幡嶮保存運動，此一運動觸發近江八幡市的社區營造活動，在成功保存並恢復八幡嶮以往水道景緻後，市民開始思考如何整體規劃保存近江八幡市的歷史文化與景觀，先是在 1988 年制定「近江八幡市傳統建築物群保存地區保存條例」，隨後 1990 年依據該條例擬定「傳統建築物群保存計畫」，企圖透過保存及活化傳統建築與街區，營造近江八幡市文化地景。該地區於 1991 年被指定為日本國家重要傳統建築物群保存地區。

（三）傳統建築物群保存地區相關重要計畫或措施

1、近江八幡市風景計畫傳統地區風景計畫篇：

日本於 2004 年通過景觀法，近江八幡市隨即於 2005 年依據景觀法制定了「近江八幡市風景營造條例」，該條例之立法係著眼於全市整體發展需求與景觀規劃，把近江八幡市劃設為 6 個風景地域，分別為湖畔風景地區、水鄉風景地區、田園風景地區、傳統的風景地區、街道風景地區與市街地風景地區（詳圖 3-13），並規定應分別訂定個別地域之風景計畫。

近江八幡市傳統建築物群保存地區即劃歸上述的傳統風景地域，2007 年該市進一步制定了「傳統地區風景計畫」，由於傳統風景地區位於近江八幡市都市計畫核心區，因此該計畫與都市景觀規劃、都市發展議題整合，對於整體文化風貌、歷史景觀的保存、控制與發展，加以整體性的考量，並將傳統風景地區依據都市發展現況或定位、傳統建築物群保存標的以及文化地景特性等，再區分為農村集落風景分區、新住宅風景分區、原八幡町風景分區、京街道風景分區與八幡嶮風景分區（詳圖 3-14），訂立各分區都市設計與建築基準，其目的是與傳統建築物群保存地區調合發展，營造和諧且具特色之地區整體風景。

2、傳統建築物群保存地區保存計畫：

傳統建築物群保存地區內之建築物保存計畫或建築規定依其特性而有區別，但不管是傳統建築物或非傳統建築物，其有必要進行重建或修復時，其外觀、造型與量體均須與街區景觀調和。而傳統建築物的保存則主要以外觀為主，保存計畫對於傳統建築物的立面、屋簷，均就材質、色彩與結構等訂有設

計規範，其重建或修復均須依據該設計規範。

此外，保存計畫相當強調此地區的環境整備計畫，包括建築物本體外之歷史街景營造，各種廣告看板或導覽設施都必須與街道景觀調和，也特別強調防災整備，如建置火災初期防止延燒等消防設備，以及提升居民防災意識等，以保護珍貴的歷史建築。

3、閒置街屋檢討機制：

為防止傳統建築物群保存地區內街屋閒置率提高而衝擊地區文化產業、生活機能與高齡照護，近江八幡觀光物產協會結合市役所、房地產業者與居民成立了「閒置街屋活用檢討委員會」，建立閒置街屋再生資訊平台，由委員會下的事務局主動調查將所有者（願意引入活用計畫的街屋屋主）及其街屋資訊登錄於平台，讓活用希望者（希望利用街屋經營事業者）依據公開的閒置街屋資訊，選定特定街屋後向委員會與所有者提出活用計畫，以買賣或租賃方式取得街屋使用權來經營活化，特別的是在委員會與所有者同意之前，每一件活用計畫都會經町內會討論，取得居民共識。而在希望活用者勘選街屋與後續買賣租賃過程中，事務局會委由專業的不動產仲介協助。

閒置街屋檢討機制實行以來，一直都有不錯的成效，相關活用案例，包括 NPO 法人運用街屋作為事務所或高齡者福祉設施、零售業者以街屋作為手工藝術品直賣所等。

表 3-2 近江八幡市傳統建築物群保存與傳統地區風景計畫歷程

時間	推動情形	旅客人數
1971 年	八幡崛保存運動開始	--
1976 年	實施傳統建築物群保存地區調查	--
1988 年	公布近江八幡市傳統建築物群保存地區 保存條例	
1990 年	擬訂傳統建築物群保存計畫	
1991 年	指定為日本國家重要傳統建築物群保存 地區	

表 3-2 近江八幡市傳統建築物群保存與傳統地區風景計畫歷程(續)

時間	推動情形	旅客人數
2003 年	--	1,742,400 人
2004 年	日本制定景觀法	2,245,500 人
2005 年	公布近江八幡市風景營造條例	2,467,400 人
2006 年	指定近江八幡市重要水鄉文化景觀	2,939,700 人
2007 年	制定傳統地區風景計畫 進行閒置街屋活化調查	3,098,800 人
2008 年	成立閒置街屋活用檢討委員會	2,777,600 人
2011 年	--	3,139,800 人



圖 3-12：近江八幡市傳統建築物群保存地區

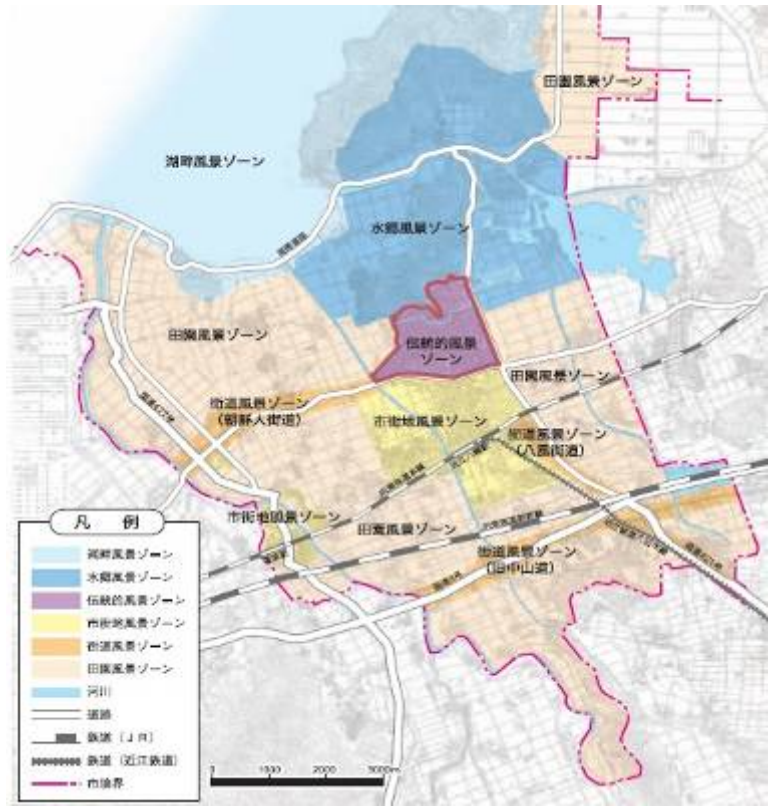


圖 3-13：近江八幡市風景營造條例中的 6 個風景營造地區

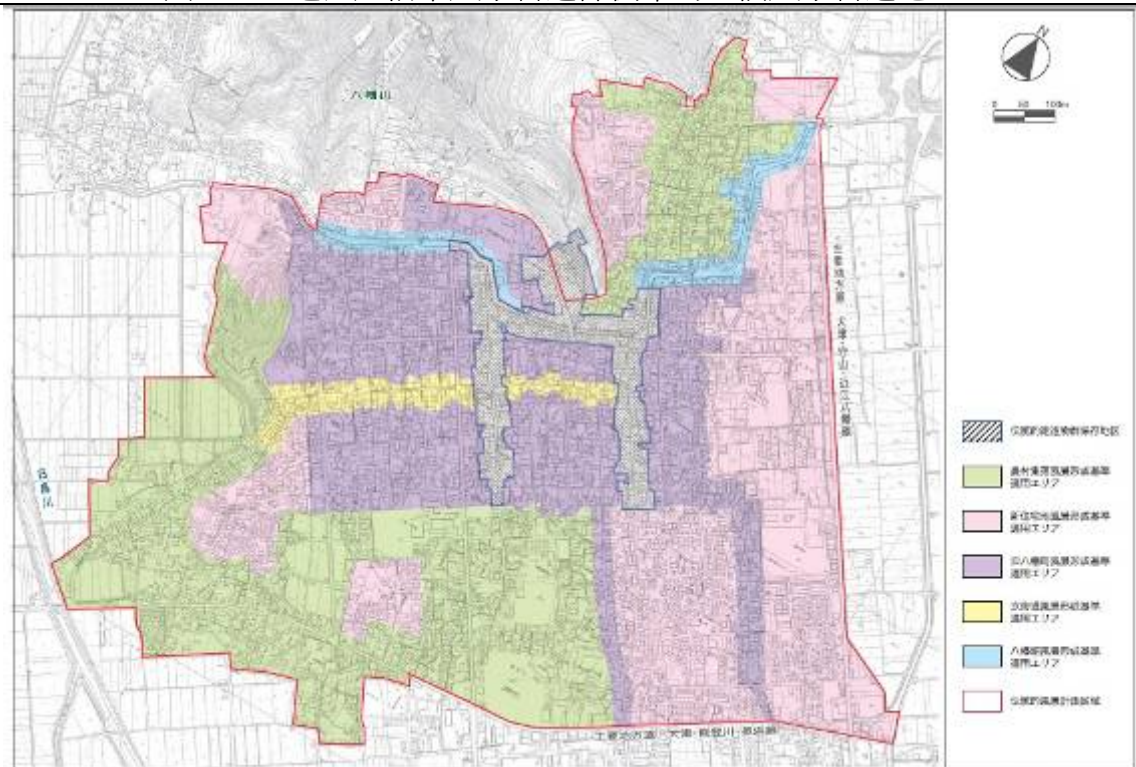


圖 3-14：傳統地區風景計畫構想



圖 3-15：八幡堀保存運動前後八幡堀對照



圖 3-16：八幡堀現況照片 1



圖 3-17：八幡堀現況照片 2



圖 3-18：重要傳統建築物群照片



圖 3-19：重要傳統建築物群照片



圖 3-20：近江八幡觀光物產協會人員解說歷史街區保存理念



圖 3-21：參訪團駐足歷史街區，熱烈討論農村再生個別宅院整建或環境改善想法

第二節、兵庫縣篠山市市民農園與廢校再利用

一、前往篠山市

行程安排 12 月 4 日前往兵庫縣篠山市，篠山市是兵庫縣中東部的一市，位於京都府、大阪府及神戶等大都市 50km 圈週邊，與各都市及主要交通幹道約 60 分內可達，交通便利。轄區東西寬 30 公里，南北長 20 公里，面積總計 377.61 平方公里，人口約四萬四千多人。土地中有 207.63 平方公里為山林，篠山市區域為標高 200~300m 的盆地地形，四週則為 400~800m 的多紀山區，擁有美麗的自然環境及豐富質優的農產品，以「丹波篠山」為在地品牌的特產物，包含稻米、黑豆、毛豆、紅豆、山芋、栗子、茶及肉牛等，篠山市以得天獨厚的自然氣候風土，要成為日本第一的農業之都作為其理念宣言。

參訪團抵達篠山市後，由農都創造部農都創造課係長竹見政德先生、細見裕先生及政策部企劃課係長田中和哉等人親自接待。在簡單說明本次參訪目的並表達感謝市役所行程安排及協助參訪後，即由日方進行簡報，而在簡報後也至現場進行參訪，以下就簡報內容區分為二個單元：



圖 3-22 訪問篠山市役所並贈送水保局農村再生資料



圖 3-23 參訪團莊明增村長請教篠山市民農園經營模式



圖 3-24 參訪團與篠山市役所（中二）成員合影

二、篠山市市民農園

篠山市轄內共有二處市民農園，包含大山莊社區及ハートピア農園，租賃期間皆為一年，配有管理人及農事指導員，其中又分為滯在型及日歸型二種市民農園。

篠山市大山莊社區市民農園（日歸型）

設置区画数	68	貸出し期間	1年
利用料金（円/年）	4000	市町村外在住者利用	可
管理人の設置	有	指導員の設置	有

篠山市 大山莊社區市民農園（滯在型）

設置区画数	15	貸出し期間	1年
利用料金（円/年）		市町村外在住者利用	可
管理人の設置	有	指導員の設置	有

篠山市 ハートピア農園

設置区画数	10	貸出し期間	1年
利用料金（円/年）		市町村外在住者利用	可
管理人の設置	有	指導員の設置	有

當日我們參訪的是距篠山市役所約 10 公里處的ハートピア農園滞在型農園。各棟木屋旁即為市民農園，包括三種類型：無障礙類型 2 棟；和式（日式房間）建築 9 棟；洋式（西式）建築 4 棟。各戶農園面積皆為 100 平方公尺，住宿建築內附設廚房及浴室，以達最低生活所需水準設計而成。租用者應繳交費用包含租金、保證金及管理費，水電費則需另外自行負擔。

篠山市因位於京都、大阪、神戶等大都市圈週邊，交通極具便利性，且與社區接近，因此篠山市役所在 2001-2002 年籌備建設以成立市民農園，費用為 168,500,000 円(國家補助 84,250,000 円)，主要目的是希望人跟自然可以調和，並進行都市與農村交流，希望都市居民可以體驗農村生活。

自 2003 年 4 月 1 日開設，開設以來 100%都在維持使用狀態，平時也有 20 件在排隊等待，利用市民農園的狀況以周末前來使用最多，而管理員平日代為施肥照顧，周末則有專人可指導租用者進行農事操作。以開設效果來說，最重要的成效就是透過當地農民教導都市居民農事工作，促進都市居民與農村居民交流，進而活化在地農業。

目前遭遇問題為：因市民農園開設超過 10 年，部分設施老舊，修繕費超過 10 萬元由市協助負擔。另因需要租用的人多但設施數量並不足够，而購買新設施需大量資金有所困難，造成很多人有需求卻無法租用。



圖 3-25 市民農園包含滯在型設施可供居住



圖 3-26 管理人員正在協助堆置有機肥工作



圖 3-27 市役所人員(右二、三)帶領參訪團參觀市民農園

三、廢校再利用－篠山チルドレンズ・ミュージアム

篠山チルドレンズ・ミュージアム的前身是昭和 44 年（1969）成立的多紀中學校，因學生人數減少而在平成 10 年（1998）關閉廢校，進而由政府及在地居民代表組成「多紀中學校跡地利用檢討委員會」著手廢校跡地進行閒置空間再利用的計畫，希望朝著兒童活力開放設施方向，提供交流、展示與體驗的空間。篠山チルドレンズ・ミュージアム是篠山市空間活化的重要案例，也因為原本是學校，所在廢校之後的活化及使用出發點，是以可以讓小朋友使用的活化方向來打造這樣的場所。

從開始空間規劃時即以小朋友為主，所以園內有各式各樣小朋友可以使用的設施，也規劃可以讓小朋友自己動手做手工藝品的場所。園區從平成 13 年（2001）開始營運，一開始是由市公所營運，在平成 20 年（2008）之後委託社區團體來營運，期間經歷二個社區團體管理營運，但是因遊客數持續下降，在平成 23 年（2011）12 月之後市公所決定暫時休園，目前市公所正在思索如何將園區再度活化。

第一個管理團隊為一 NGO 法人組織團體，契約期限二年，營運大部分是靠門票收入，但一部分是由篠山市政府來補助，因為光靠門票收入是不夠營運的。而當辦理第二次委託執行計畫時，市公所不希望再由政府補助，當時有四個團體來競爭，

其中有團隊提出政府零出資而得標，所以成為接任的第二個管理團隊，契約期限三年，但最後因遊客數持續減少難以支撐而結束營運。

針對多紀中學廢棄學校空間活化再利用，篠山市役所總計花了 3 年時間規劃，加上 2 年時間進行跡地空間建設與改造，其與地方的努力也獲得了日本廢校再利用 50 選之一的榮譽。但隨時間經過而設施未更新，門票收入不足支應而暫停營運。如何與在地文化與產業結合，再次活化利用此一空間，為當前致力思考課題。



圖 3-28 篠山チルドレンズ・ミュージアム針對兒童設計可愛園區介紹



圖 3-29 園區設有室內展示室及戶外活動空間



圖 3-30 園內處處可見針對兒童設計的可愛設施



圖 3-31 參訪團與篠山市役所人員於園區入口合影

第三節、大阪府大東市里山社區營造心得分享

因日本 NHK 拍攝里山影片，該影片深為國內社造界所引用，故參觀前社區團員對於該項行程頗為嚮往，亦希望從中學習日本人與自然和諧共存的經營維護模式。日本 NHK 發行了兩部片子—里山及里山的神祕水花園，獲得許多大獎，影片的背景在日本京都附近琵琶湖的上游，溪流被導引進入住家中，在水窖裏養些鯉魚，廚餘成為鯉魚的食物，人類對河川生態系的利用，是全面性的生活型，和大自然週期性輪迴融為一體，藉由人對土地、自然的尊重，演化出長長久久的在地生活文化和尊重萬物的價值觀。每一位看完影片的人，都被那簡單的生命原則震撼住，原來許多現代的環境問題，都是人類庸人自擾絞盡腦汁想出更複雜的解決辦法，然後衍生出更複雜的問題，其實我們身邊許多惱人的環境生態難題，是可以簡單的方式輕易解決的。在里山中，生命依照自然法則出生、死亡，不同物種互相依賴滋養，捕魚和燒掉冬季多餘的蘆葦，都只是單純的自然歷程，毋需高談闊論或擊舉激情的環保大纛，環境生態在生活化中延續。

一、大東市里山生態 NPO 協會：

拜訪日本大阪府大東市里山生態 NPO 協會，並由該協會事務局長西川先生等三人帶領團員先爬所謂的里山再為團員簡報說明，經由這樣里山的導覽，團員們才

知道，原來所謂的里山並非地名，【里山】的日文是 satoyama，sato 的意思是【里】，指有人類居住的地方，yama 的意思是【山】，光就字面而言，里山就代表有人類居住的，然而在日本文化中，里山還有更深一層的含意，指的「不是特定地點，是鄰近人類社群且與人緊密相連的生態環境，是一處被人類使用了好幾世紀，卻始終維持人與野生動物自然和諧共存的地方。」生命的演替以完美的共生平衡呈現。

而我們所參訪的日本大阪府大東市里山生態 NPO 協會所維護的小山陵，正是由鄰近的人所維護，讓這個小山陵能夠週邊的人維繫著緊密與和諧共存，整會協會是由平均年齡八十餘歲的成員所組成，為我們導覽及簡報的事務局長年齡亦有 69 歲年紀，我們的團員平均年齡約有五十多歲，但從事務局長的導覽與簡報，完全可以感受到這個協會的用心與活力。



圖 3-32 維護山陵生態的第一步，從鏟除破壞生態的低矮竹櫟開始，讓日光照進山裏，使生物多樣化



圖 3-33 體會到山陵與週邊城市融合的自然美景



圖 3-34 善用廢木材為休憩或植栽設施

二、里山元素對我國之啟發：

大阪府大東市的里山，與鄰近人們維護維繫的美好生活的風景，隱含著在平素生活過程中，人們離不開林子，林子也透過農家的緩衝，和鄉鎮保持允當距離，此一傳統的半自然文化環境，若被使用時，並未根本改變原先的結構，而是繼續保持半自然狀態。里山生活概念的再被重視，甚且包含了，定義的逐漸擴充。不斷透過人文思潮的辯論，形成一種自然美學的論述。進而建構了，更大情境的社會生活價值。

事實上在我國或多或少可以發現里山的元素，例如蘭嶼達悟族伐取台東龍眼，讓其再藥芽萌枝的利用方式，以及許多原住民狩獵僅取所需，不竭澤而漁的習俗，或許用不同的角度演譯，雖然形式不同，但仍能描繪出里山的精神脈絡；日本或我國，都有人在鼓吹里山模式，若能濾除日本的文化習俗中，不適合我們的元素，發展出適合我國的里山模式，或許正是生態的解題方式。



圖 3-35 大東市里山生態發展協會事務局長說明



圖 3-36 參訪大東市里山半自然生態丘陵地



圖 3-37 實地參訪與當地里山活動結合的神社

第四節、滋賀縣高島市針江「生水之鄉」里山活動體驗

一、前往針江地區

針江集落位於日本近畿地方滋賀縣琵琶湖西岸，琵琶湖是超過數十萬年歷史的「古代湖」之一，目前全世界僅剩 10 個左右，琵琶湖面積約占滋賀縣六分之一，湖岸線約 235 公里，主要供應大阪、神戶、京都及滋賀縣 1000 萬人以上用水，是日本最大的內陸淡水湖。

1977 年琵琶湖曾經發生赤潮、優養化，讓居民相當震驚，整治後雖然水質已經大幅改善，但他們知道乾淨水源得之不易，爲了避免自家生活用水造成下游汙染，滋賀縣一百多戶人家在水的使用上都特別小心，



圖 3-38 針江集落位於琵琶湖西岸

就是希望乾淨的水脈能夠源源不絕。

日本「里山 SATOYAMA」非地名，是指人類與自然長久以來互動而形成的生態、棲息地和土地利用調和的景觀，包含著社區、森林、農業的混合地景（聚落與山嶺間），在琵琶湖週邊以「里山」為映像之地區就有 200 餘處。



圖 3-39 琵琶湖景緻

2004 年，日本 NHK 電視台推出一部揚名海內外的生態影片「映像詩 里山」，讓原本無聞的「針江地區」聲名遠播。從此社區常有慕名而來的遊客，人車隨意走動，破壞原本平靜的社區；另一方面也啟發了社區居民重新認識自己社區的存在價值及發展方向。



圖 3-40 針江中島景色

同年社區成立了「針江生水之鄉委員會」，初期培養了 21 位解說員，委員會現在則有 82 位成員。在社區居民討論及經驗學習傳承下，解說員（收費制）讓參訪者有秩序的學習到針江地區在生活、生產、生態及生命的崇高價值，除做好遊客的參訪管理外，也讓社區有了基本設施設置及維護之經費來源之一。里山倡議(Satoyama Initiative)已於 2010 聯合國科教組織（UNESCO）巴黎宣言中被肯認，成為 2010 年之後實踐生物多樣性公約（CBD）目標的一種重要途徑。本次針江集落的生態旅遊行程，每個人都掛上通行識別證，並領取一個已處理的精緻竹杯及導覽簡介摺頁，行程主要體驗生水的維護、環保措施、生態農田區及琵琶湖畔的營造工作，全部行程約需 3-4 小時。



圖 3-41 針江公民館



圖 3-42 居民砍除部分竹子

二、200 多年的「川端」用水文化

針江集落位於「三國岳」下方處，每年雨水及融雪滲入至地下水層，因地下水層很淺又受琵琶湖水之壓力擠壓，往往只要打入地下 20-30 公尺深礫石層處，便有源源不絕的地下湧泉流出，提供民生及農耕灌溉，從過去到現再未曾間斷。

針江集落目前約計 170 戶人家從地底鑽洞引水，幾乎每戶人家不管共用或獨立使用都有配置「川端」設施，川端的乾淨水源便是來自三國岳與琵琶湖上游間的地下水脈。豐沛的地下水源冬暖夏涼，水溫約為 12-13°C，水質經檢測是可直接飲用的。「川端」是將最乾淨的地下水流入第一層水缸，除飲用水外，也用相關料理、洗滌使用（洗米、洗菜、碗盤）及食物存放。但為避免排放水汙染琵琶湖水質，下層水槽即利用鯉魚（岩魚）來「除汙」，為排放水做把關。這裡的鯉魚食物多樣化—咖哩、味增湯等吃剩的食物都會把它們吃乾淨。

這裡的居民會利用炸天婦羅等食物的廢油回收，自製回收肥當作洗滌劑使用，以降低對河川的汙染，這些都是居民的共同信念及共同監督的成果。因為這裡 2-3 戶共用排水溝，誰家放出髒水汙染環境，上下游間都會彼此勸告，以維護琵琶湖的水源。



圖 3-43 針江水廚房

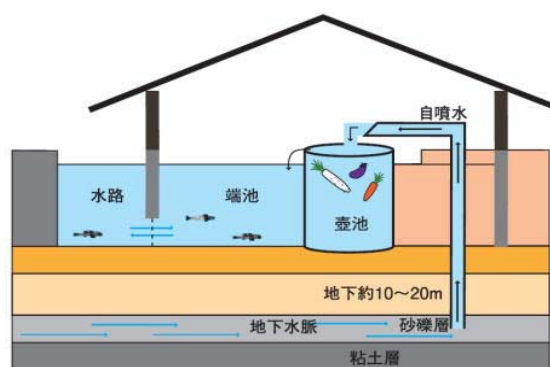


圖 3-44 針江水廚房剖面示意圖



圖 3-45 第一道出水可生飲



圖 3-46 水廚房內可吃廚餘之鯉魚

三、社區自主推動社區汙水下水道的排氣裝飾

針江集落內因地下水位較高，因此汙水下水道設置也較淺，在多戶匯集流入下

水道處，便有一根像小煙囪的換氣管(高約 1.5m，直徑約 10cm)，這樣的換氣管在社區隨處可見約有 60 多處。因針江社區已是選定重點保護社區，與社區景觀格格不入。社區經由討論決定以具有夜間照明功能之小木屋型式，最融入針江集落景觀，所需電源多數來自太陽能、水力發電機及水車發電，委員會依政府補助及營收，預估每年可興建 5 座照明小屋，這是社區另一驕傲的地方。



圖 3-47 下水道換氣管



圖 3-48 討論包覆為夜間照明設施



圖 3-49 水力發電機



圖 3-50 水車發電

四、尊重自然生態的河岸工程與維護

針江大川水中常見搖曳的水草—梅花藻，一年四季都綻放的小白花，常常吸引遊客的目光。社區通往琵琶湖的河道，目前魚類還會洄游上來，居民爲了保有魚類的躲藏棲地，便在修建護岸時，於下方設計生態槽工，



圖 3-51 夏季水上活動場地

以保護琵琶湖洄游生物的生存權利。魚類多在夏季洄游，過去河裡的魚居民會捕捉食用，但現在已以琵琶湖所捕捉的才吃。社區居民至少每年 4 次定期協助清除河道水草及垃圾，每家自發性至少派 1 人參與，所撈起之水草，經由發酵轉為田間肥料使用。常年有水的河道，是社區小朋友夏季水上活動的最佳場地，乘坐委員會提供的「水沙發」浮板工具順流而下，相當刺激舒服，可讓你重回兒時記憶。

五、精緻操作的生態農田區

福田先生說，過去夏季六月水位高漲時，魚會順著大川及水圳道進到田區產卵，七月孵化後跟著水流回到琵琶湖生長。冬季田區收割後不放水，長草的田區鳥會利用棲息，糞便則可供為田間肥料及魚的食物來源。目前田區耕作以稻米自然生長方式管理，同時也正研究種植某些綠肥作物或水生植物，以轉成稻米所需氧份，平時環境管理則以割草機除草，忌諱施肥及用藥，這樣的耕作方式



圖 3-52 生態耕作示範區

產量雖不多，米價也較高，但卻可以保護琵琶湖的水資源。這樣的環境營造三年後，竟然吸引二十多年未見的白鷺鷥，再度蒞臨針江稻田區覓食，雖然只有十多隻，卻令社區居民相當興奮；但好景不常，白鷺鷥卻受外來的遊客及攝影者擅自干擾驚嚇，造成隔年數量銳減，社區居民都感到相當惋惜。目前也利用五塊田區，於中間處設置一寬約 5m 的生態濕地（島帶），本區終年有水，生物可於稻田收割後，移動至該區繼續生存，維持既有的生態循環。另外稻田放水時，田區會以蜿蜒之水溝排水，藉以提高田間水中雜質之沉澱，減少對琵琶湖的水質污染。



圖 3-53 白鷺鷥回巢覓食情形

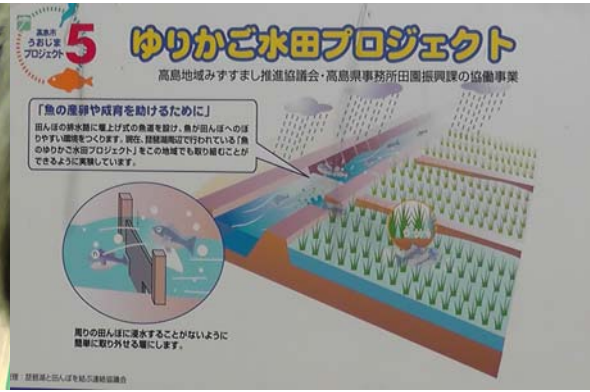


圖 3-54 琵琶湖的魚與水田共生存示意圖

六、互助合作的琵琶湖及中島環境整理

琵琶湖的蘆葦群落保全區域依著植物的分布區域劃設，向湖區延伸 160 米、120 米、125 米、90 米不等距。保護區並不大，依據涵養生物多樣性最高、最重要的棲地而劃設濕地範圍。通常在 12 月的第一個周末，村子裡 300~500 人會聚集起來一起割除蘆葦，1 月集中，3 月燒除，春天蘆葦繼續冒出新芽，水生生物繼續於此繁衍、生活，而這個活動由政府補助。

中島是 NHK 電視台拍攝里山影片時重要場景。在居民的共識下，此處已公告為私人場所，須由委員會的解說員導覽方可進入。悠遊的景色仍有水藻大量繁殖

之困擾，2012 年 7 月社區再次動用大型機具、小船及居民，一齊清除水藻及垃圾，並轉換為有機堆肥再利用。



圖 3-55 2012 年 7 月中島清除報導



圖 3-56 針江辦理環境清掃活動之報導



圖 3-57 琵琶湖岸邊蘆葦每年 12 月清除



圖 3-58 中島冬季雪景



圖 3-59 社區居民共同藻類清除

七、針江生水之鄉委員會運作可為我國社區發展協會借鏡

- (一) 針江生水之鄉委員會長久經營下受到居民的信賴，從導覽解說之收費（每人 1000-2500 日圓）到各導覽點之經營用心，可看出針江集落的環境是積極全方位在營造。
- (二) 因受公部門經費補助有限，委員會運用社區資源增加收入，並造福針江集落之公共建設及維護，實可提供目前國內農村社區永續經營之借鏡。

第五節、兵庫縣神戶市及神出東里農村造町計畫

本次參訪於 2012 年 12 月 7 日先後拜訪兵庫縣神戶市役所與神出東里兩處，當日上午抵達神戶市產業振興局農政部計畫課，由地域整備股長-盛田周吾簡單說明神戶市農漁業、農村用途圖區域和景觀保全形成地區概要及產業振興構想與成果，並進



圖 3-60 神戶市土地利用概要圖

行意見交流。下午則由盛田周吾股長帶領參訪市役所輔導，位於神戶市西區的神出東社區，並由神出東里協議會代表藤本德夫先生接待，在當地傳統建築-茅葺

家屋聽取該社區營造理念、遭遇困難、及具體成果。以下即分為「神戶市產業振興局農政部計畫課」與「神出東里協議會」二部分，就當日參訪所得整理如下：

一、神戶市產業振興局農政部計畫課拜訪

(一) 神戶市農漁業、農村用途圖區域和景觀保全形成地區概況

神戶市是位於日本兵庫縣的一個城市，也是兵庫縣廳所在地，為京阪神都會區的核心城市之一，地處日本西南部臨大阪灣，市內的神戶港是日本的主要貿易口岸之一，該市總面積有 55,337 公頃，其中農業振興地域有 10,340 公頃（占總面積約 19%）、農地面積有 5,219 公頃（占總面積約 9%），作物栽植面積則以水稻(2,242 公頃)及野菜(1,143 公頃)為大宗，在農業產出額則以野菜(228 億元)及米(93 億元)，因此在農地及農村保存更顯重要，該市役所則透過都市計畫法、農振法、農地法、森林法及景觀法等規範保全農村及綠地區域，詳圖 3-61。

目前神戶市約有 200 個農村位於黃色的農村發展區內，每個農村在參加「造町計畫」前，需先成立「協議會」（協議會係町內會與其他社區組織所組成）之組織，並經由協議會內部討論將劃定之社區範圍再細分四類區域，並依據市役所訂定相關法令，規範各類區域發展方向、土地利用行為限制等，詳圖 3-62。



圖 3-61 神戸市土地利用規範示意圖

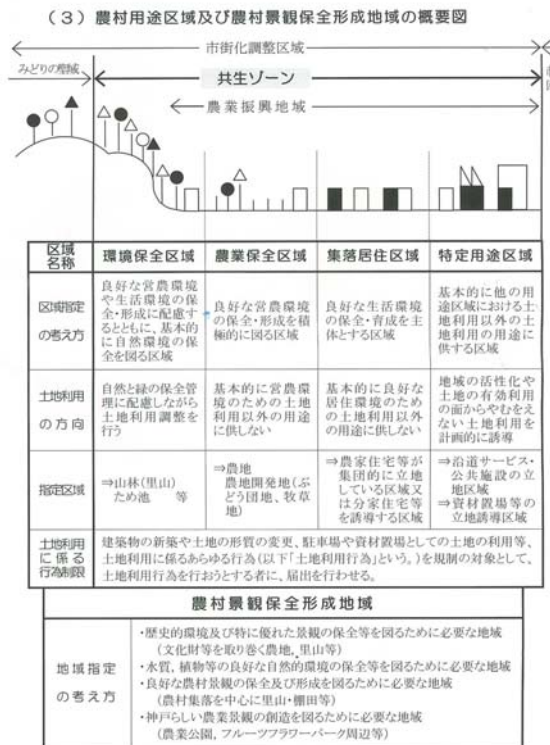


圖 3-62 農村用途區域及景觀保全地域概要圖

經初步了解神戸市役所目前推行的「造町計畫」與我國「農村再生計畫」有不盡相同，首先「造町計畫」為不具法定、強制性的計畫，因此該計畫格式並無章節等制式規定，取決於社區共識要朝向何種方向營造，亦無須接受相關教育訓練，期間會有市役所人員會同相關專家學者陪同社區，提供必要之諮詢，在劃定計畫範圍方面，則以町為單位，目前市役所重點為協助社區爭取更多經費補助，盛田先生補充希望藉由「造町計畫」解決該市農村所遭遇的農產品價格低廉、農事從業人口少量化、新投入農事生產者意願低落、農田休耕率居高不下等主要問題。

二、神出東社區參訪

(一) 神出東社區概況

神出東社區位處神戸市西區西北部、北接三木市、西臨稻美町，社區總戶數有 128 戶、總人口有 581 人、總面積約 292 公頃，其中農家戶數 93 戶、農家人口 311 人、農地面積約 51 公頃，由此可知進半為從事農業人口。目前社

區內主要組織有神出東里協議會，負責社區自治、營造、營農等事宜，詳圖 3-63。



圖 3-63 神出東協議會組織圖

(二) 社區造町計畫概述

該社區業於 2001 年 6 月提出**神出東里造町計畫**(相當於我國農村再生計畫)，並以「日本第一快樂」為社區發展願景，期望營造人與自然和平共處的和諧農村環境，主要包含營農振興計畫、環境整備計畫、地域活性化事業計畫、城鄉交流事業計畫與農業後繼者養成計畫等五大項，其課題詳下表 3-3。

表 3-3 神出東協議會農業活動組織課題

計畫大項	主要課題
營農振興計畫	營農組合活動的體驗
	製作、販賣農作物的喜悅
	休耕田的活化
環境整備計畫	埤塘有效活用可能性
	亂丟廢棄物之對策
	整治溪流等水體，創造多樣性生物棲地
地域活性化事業計畫	傳統茅葺家屋有效活化

	直賣所的活化(客源穩定及宣傳強化)
	加強對外宣傳,確保市民農園高利用率
	強化與社區民眾生活上的連結
	社區觀光地圖之製作
城鄉交流事業計畫	埤塘探險隊收費制度化
	強化姊妹社區農產品販賣活動
	農產品生產履歷制度之建置
農業後繼者養成計畫	強化消防團、親子會等團體交流活動

三、日本農村造町計畫之特性

神戶市役所推動的「造町計畫」與我國「農村再生計畫」最大不同即「造町計畫」不具法律位階之強制性，不可凌駕於其他法律，另社區於提出計畫前無須接受相關教育訓練之課程，然市役所在其中扮演角色為協助爭取經費並支援如:宣傳、行銷、協辦或合辦相關農事體驗活動，因此「造町計畫」內容多以軟體計畫為主，硬體建設為輔。相較於我國「農村再生計畫」具一定法律位階，並提供客製化相關教育訓練課程，除保障社區權益外，亦社區營造之方向。

惟神出東里造町計畫內以軟體計畫為主，硬體建設為輔之精神，值得我國農村社區學習，因社區居民傳統觀念，要看到硬體建設，才感覺協會或社區領導人有在做事，反而形成社區內處處水泥化或突兀之公共建物，將民眾印象中農村特有的純樸感破壞殆盡，建議可將農村再生計畫績優社區人員安排與日本「造町計畫」示範社區面對面座談，並分享社區營造之心得。



圖 3-64 拜訪神出東里協議會，並致贈農村再生資料



圖 3-65 於神出東里傳統建築茅葺家屋內與神戶市役所、里協議會人員座談

第四章、心得與建議

本次赴日本考察行程特別感謝日本京都大學農村計劃學研究室星野教授及其團隊王忠融研究生、佐佐木孝子研究生、黃婉惠研究生及包薩娜娜研究生研究等協助聯繫及陪同；另感謝滋賀縣龍王町町長、龍王町役場產業振興課、龍王町觀光協會事務局長及農事組長、大東市里山社區西川夫婦、兵庫縣篠山市役所農都創造部農都創造課係長竹見政德先生、細見裕先生及政策部企劃課係長田中和哉、滋賀縣針江集落福田先生及兵庫縣神戶市役所產業振興局農政部計畫課地域整備係長-盛田周吾先生等陪同介紹與盛情款待，方使本次研習任務能順利完滿達成，主要的心得與建議如下：

- 一、 日本政府近年財政較為拮据，公部門能夠協助農村資源有限，因此為持續農業經營等相關工作，公部門會特別輔導較積極努力之農村組織，包含協助不同單位之資源申請、產業跨域行銷、環境營造及引導居民共同維護管理等方向，使政府有限資源達成最大效益；目前本國推動農村再生計畫雖有農村再生基金專款辦理，但就其全方位執行到位之規劃及辦理，實值得後續辦理之借鏡。
- 二、 龍王町為因應工商業發展對當地農村經濟與文化的衝擊，透過一連串措施計畫來創造高附加價值的農業，並活化農村產業及農村景觀。產業上能整合包括農民、農會及業者（農園），以建立品牌方式提昇農產品價值，直販所能合理的控制品質及產量（討論），因此在價格及品質上都能兼顧，並搭配完整行銷策略，可做為提昇產業之參考。另農民信任產銷價格及遊客現地採果之排班規則（不會私自攬客），只負責生產好產品之信賴理念，是龍王町永續經營的最大支柱。
- 三、 近江八幡市的社區營造活動成功保存並恢復八幡堀以往水道景緻，帶動近江八幡市的歷史文化與景觀，從 1971 年八幡堀保存運動開始至今已邁入 40 餘年，對於本國少數傳統農村聚落較完整社區，建議可參酌八幡市的永續理念。
- 四、 大阪府大東市的里山社區，用心的居民「出錢入會」以維護自然的生活環境，隱含著在簡約平素生活，整座山頭的導覽解說場域，都是羊腸小徑的通道，

沒有石板與欄杆，不管在山頭或陵線只有融入自然環境，或許在沒有國賠的顧慮，感覺他們就是自在與快樂。我國目前正推環教場所的認證，或許有朝一日也能發展出適合我國的里山模式。

- 五、 篠山市役所為引導都市人多參與農村體驗進而推出「市民農園」之政策，是日本辦理成功案例之一，目前每年仍有很多民眾等待入園，農村體驗效果顯著。建議我國部分鄰都會區之農村社區可以小規模認養試辦，慢慢引導都市居民短、長期進入社區，進而定居農村。目前篠山市「市民農園」開設超過 10 年，部分設施老舊卻無經費可修繕，是其目前面臨困境之一。
- 六、 篠山市役所於多紀中學廢棄學校空間活化再利用，總計花了 3 年時間規劃，加上 2 年時間進行跡地空間建設與改造，其與地方的努力也獲得了日本廢校再利用 50 選之一的榮譽。但隨時間經過而設施未更新，門票收入不足支應而暫停營運。如何與在地文化與產業結合，再次活化利用此一空間，為當前致力思考課題。
- 七、 參訪過程發現的日本農村社區聚落與整體環境非常調和，多數屋形為因應其環境（下雪等）和風俗民情而設計，就連水塔也看不到（冬季會結冰幾乎沒有設置）；這和日本相關土地管理法規的實用性及民眾的守法觀念有很大關聯，相較我國在農村社區的景觀營造方面，則有其努力空間。
- 八、 針江生水之鄉委員會長久經營下受到居民的信賴，從導覽解說之收費（每人 1000-2500 日圓）到各導覽點之經營用心，可看出針江集落在環境、產業、文化及生態是積極全方位在營造。因受公部門經費補助有限，委員會運用社區資源增加收入，並造福針江集落之公共建設及維護，實可提供目前國內農村社區永續經營之借鏡。
- 九、 神戶市役所推動的「造町計畫」與我國「農村再生計畫」最大不同即「造町計畫」不具法律位階之強制性，不可凌駕於其他法律，另社區於提出計畫前無須接受相關教育訓練之課程，然市役所在其中扮演角色為協助爭取經費並支援如：宣傳、行銷、協辦或合辦相關農事體驗活動，因此「造町計畫」內容多以軟體計畫為主，硬體建設為輔。相較於我國「農村再生計畫」具一定法律位階，並提供客製化相關培根教育訓練課程及經費挹注等資源，令日方

參與人員相當羨慕與佩服。

- 十、日本聚落造町計畫由地方公部門人員依集落居民及造町協議會意見協助撰寫，務實解決居民面對行政跨域資源分配、相關技術支援及現實面可否執行之問題。相對我國雖落實農村社區居民現況需求，而自行彙整編寫農村再生計畫，只列需求案名審查，地方政府計畫審核時也無確認其可行性，往往造成後續執行時，尤其計畫內重點之硬體建設，面臨無法取得土地同意及農地容許使用證明之問體，反而造成民眾預期執行成果之落差；或許後續可增強地方政府人員更務實由上而下，協助農村社區相關農村再生計畫之辦理機制。

フューチャーゾーン

FUTURE ZONE

ワークショップ棟

ワークショップ棟は、子どもたちが、自分たちの手で、未来のまちを創るための、学びの場です。ここでは、様々なワークショップが行われ、子どもたちの創造力を伸ばすことができます。



絵画の体験

絵画の体験は、子どもたちの想像力を伸ばすための、大切な活動です。ここでは、様々なテーマの絵画が行われ、子どもたちの創造力を伸ばすことができます。

アートパフォーマンス



アートパフォーマンスは、子どもたちの表現力を伸ばすための、大切な活動です。ここでは、様々なテーマのアートパフォーマンスが行われ、子どもたちの表現力を伸ばすことができます。



アートパフォーマンスは、子どもたちの表現力を伸ばすための、大切な活動です。ここでは、様々なテーマのアートパフォーマンスが行われ、子どもたちの表現力を伸ばすことができます。



手紙の体験

手紙の体験は、子どもたちのコミュニケーション能力を伸ばすための、大切な活動です。ここでは、様々なテーマの手紙が行われ、子どもたちのコミュニケーション能力を伸ばすことができます。



この建物は、子どもたちが、自分たちの手で、未来のまちを創るための、学びの場です。ここでは、様々なワークショップが行われ、子どもたちの創造力を伸ばすことができます。

ワークショップスペース



ワークショップスペースは、子どもたちが、自分たちの手で、未来のまちを創るための、学びの場です。ここでは、様々なワークショップが行われ、子どもたちの創造力を伸ばすことができます。



ワークショップスペースは、子どもたちが、自分たちの手で、未来のまちを創るための、学びの場です。ここでは、様々なワークショップが行われ、子どもたちの創造力を伸ばすことができます。



この建物は、子どもたちが、自分たちの手で、未来のまちを創るための、学びの場です。ここでは、様々なワークショップが行われ、子どもたちの創造力を伸ばすことができます。

08