

出國報告(出國類別: 其他)

訪視日本地區僑校(社) 出國報告

服務機關：僑務委員會

姓名職稱：任副委員長弘

出國地點：日本東京及橫濱

報告日期：民國 101 年 3 月 19 日

出國期間：101 年 1 月 9 日至 1 月 11 日

【 摘 要 】

橫濱中華學院為 國父於 1897 年倡議創立，為我海外歷史悠久僑校之一，現有校舍係民國 42 年興建，校舍老舊已不符日本政府規定之建築物耐震級數，復逢上(100)年 311 東日本大地震重創老舊校舍，基於師生安全考量，該校決定進行校舍抗震補強工程，估計需約日幣 3 億。為籌措經費，該校楊理事長作洲率校長等人於上年 6 月間返臺拜會相關機關，希望國內政府提供協助。

311 東日本大地震後，關東地區大小地震頻繁，該校理事會基於師生安全考量，爰緊急動用該校教職員退休預備金於上年 7 月暑假期間進行第一期抗震補強工程，第二期防水防漏工程預定本(101)年 1 月至 3 月間舉行，計需經費日幣 3 億元，亟須國內政府及慈善社福團體援助。

因前揭工程經費龐大，國內相關機關雖咸認同該校在日之重要性，惟囿於預算實難負擔，本會爰檢陳研擬方案，經報行政院核復，請本會續洽國內社福團體提供該校補助款之可行性。因財團法人中華民國佛教慈濟慈善事業基金會(以下簡稱慈濟基金會)向以人道精神提供急難救助為志業，人文教育亦為該基金會四大志業之一，爰本會與該基金會聯繫，請其派員與本會訪視該校，瞭解該校情況，以做為評估協助該校可行方案之參據。

此行順道拜會該基金會日本分會暨所屬中文班，瞭解該基金會在日推動慈善救濟情形及中文班上課情況與需求並訪問橫濱僑社與當地僑領座談。

目 次

壹、背景說明	4
貳、目 的	6
參、過 程	6
肆、心得及建議	8
伍、照 片	9

壹、背景說明

橫濱中華學院係 國父於 1897 年倡議創立，為我海外歷史悠久僑校之一，更為當地僑界精英培植搖籃，迄今培育無數僑界棟樑，除協助當地駐外館處推動外交政策外，更為我在日傳揚臺灣精神及展現我傳統文化之重要據點。該校經營主體為理監事會，現任理事長為楊作洲先生，校長為施惠珍女士，教職員 42 名。

該校於 1958 年 7 月獲得日本「學校法人」資格，按照日本教育法屬「各種學校」類。學部設有幼稚園、小學、中學、高中四部，另附設有橫濱中華保育園。學年編制與國內和日本同為六 三 三制，各學年只有一班，幼稚園有大小兩班，保育班分四班，學生人數逾 300 人。小、中學部主要授課內容比照國內教育制定的課程標準，以使用國內教材授課為主，日本政府規定課程及教材為輔，爰從國內轉入該校就讀之小、中學生即能繼續接受與國內相同學年之課程內容；高中部為因應學生報考日本大學院校之需求，參照中華民國、日本兩國的教學課，讓學生同時修讀雙方學科，以因應兩地大學入學考試。

該校現有校舍係民國 42 年興建，迄今已逾 60 年，校舍內牆及走廊牆壁多處龜裂，且有逐漸惡化之虞。自阪神大地震後，日本政府將建築物防震標準提升至 7.5 級，該校校舍耐震級數已不符日本政府規定。當地政府曾建議該校應予改建，以維護師生上課安全。惟該校雖積極籌畫改建計劃，卻因經費有限而一再拖延。

上(100)年 311 東日本大地震重創日本東北地區，該校所處關東地區雖非主要地震災區，但因距離東北災區不遠，老舊校舍及設備遭受重大損害，基於師生安全，該校理事會決定進行校舍抗震補強工程，計需日幣 3 億元，折約新臺幣 1 億 473 萬元。爰該校楊理事長作洲於上年 6 月間偕同該校施校長惠珍等人專程返國就學校災後受損情況及校舍抗震補強工程經費補助款等事，拜會立法院、外交部、教育部及本會等機關，希望獲得國內政府援助。

鑒於 311 東日本大地震後，關東地區大小地震頻繁，基於師生安全考量，該校理事會爰緊急開會決定於上年 7 月暑假期間，進行第一期校舍抗震補強工程，所需經費為日幣 2

億 5 百萬元，第二期工程防水防漏工程預定本年 1 月至 3 月間進行，計需日幣 9 千 5 百萬元，因第一期工程款係動用該校師生退休預備金，第二期工程款亟待國內政府相關機關及社福慈善團體援助方能進行。

該校上年 6 月間拜會之國內相關機關，雖均深感該校在日之重要性，但囿於該校前揭工程經費龐大，實非單一部會預算所能負擔。爰本會與國內相關機關召開跨部會會議，研擬協助該校方案，經報請行政院核復，請本會續洽國內社福團體提供該校補助款之可行性。

另查該校鄰近之親中國大陸之左派僑校「山手中華學校」，學制與橫濱中華學院相仿，彼此在招生及校務發展上甚具競爭性，中國大陸政府除每年固定補助美金 5 萬元，近年更協助「山手中華學校」於鄰近中華街之日本政府公有地建造完成現代新穎之全新校舍(已於 99 年間完工)，不僅影響橫濱中華學院招生，更對我當地僑教發展造成嚴重衝擊。

查慈濟基金會自 1966 年成立迄今，以慈善、醫療、教育及人文為其四大志業，以大愛無私之精神，推動社會救助慈善工作，並進而將其精神從國內發揚至海外，會員足跡遍及全球。此次 311 東日本大地震，該基金會即積極動員籌募款項，並派人前往災區進行救援，除讓當地災民感受我溫暖協助外，更讓日本政府深感我強大之民間慈善力量。

鑒於政府資源有限，民間資源無窮，且該基金會具備強大之動員力，並在日設置分會推動人道救助，倘能將該基金會資源導入橫濱中華學院，除有助該校進行校舍抗震補強工程，並可讓日本僑胞感受國內社福團體之慈善力量。爰基於該校在日之歷史地位、兩岸僑教競逐及師生安危之人道立場，本會積極與該基金會聯繫，並協同該基金會人員於本年 1 月 9 日至 11 日訪視橫濱中華學院，瞭解該校目前情況及需求，以評估協助該校進行前揭工程之可行方案。

另考量 311 東日本大地震影響重創日本經濟，為瞭解當地僑胞地震後在日生活情況，爰特與橫濱僑社重要幹部舉辦座談，就當地僑情及地震後僑胞經濟狀況等各方面進行交流。

貳、目的

- 一、訪視慈濟基金會日本分會暨附屬中文班，瞭解其在日推展慈善事業運作現況，並瞭解該中文班使用本會提供教材情況及需求，以利日後加強聯繫。
- 二、協同慈濟基金會人員訪視橫濱中華學院，瞭解僑校辦學成效及該校在當地之重要性。
- 三、與慈濟基金會人員、橫濱中華學院理事長、校長及學校幹部舉行座談，瞭解該校校舍抗震補強工程進行情況及需求，俾使該基金會評估協助方案。
- 四、訪視橫濱僑社與當地僑領座談，瞭解地震後當地僑胞生活情況及需求。

參、過程

- 一、1月9日搭乘上午9時15分班機前往東京，於當地時間中午12時55分抵達東京羽田機場，駐日本代表處僑務組同仁及僑界人士至機場接機，並陪同前往慈濟基金會日本分會瞭解該會於當地進行之慈善事業及對東日本災區救援情況，並參訪該會附屬中文班，瞭解該中文班使用本會提供教材情況及需求。
- 二、1月10日上午，協同慈濟基金會陳金發師兄等人出席橫濱中華學院開學典禮及上課情形，瞭解該校在日辦學成效；另訪視該校校舍現況，瞭解該校於311東日本大地震受損情形及抗震補強工程進行情況，隨後聽取該校簡報，並與該校主要幹部就該校校舍改建情況及需求進行座談，慈濟人員於會中除就抗震補強工程提出意見外，亦表示該校校舍確已老舊，實有改建之必要，並詢問該校有無改建校舍之計畫。該校回應，因改建工程浩大，涉及層面廣泛，為免影響授課，俟全盤規劃完整再另行考量，現階段仍以抗震補強工程為先。該基金會陳師兄表示，返國後會將訪視學校情形及學校需求向該基金會董事會報告，俟董事會做出決議後將另正式告知。

1月10日下午，在駐處人員陪同下，拜會橫濱華僑總會與當地僑領座談，瞭解地震後當地僑民生活情況並就當地僑情交換意見。
- 三、1月11日上午前往機場搭乘下午2時15分班機返臺，於下午5時15分抵達臺

北松山機場。

肆、心得及建議：

- 一、我在日推展華語文主要為友我三僑校(東京中華學校、橫濱中華學院及大阪中華學校)，慈濟基金會日本分會附屬中文班係少數臺灣人在日辦理之私人中文班，且使用注音符號教學，對我在日推展正體字甚有助益，宜應持續提供該中文班教材並適時協輔所需。
- 二、海外僑校普遍面臨財源不足之困境，倘能適時將民間資源導入僑校發展，應有助僑校永續經營。

伍、照片

一、橫濱中華學院於 311 東日本大地震受創情況：



圖書館樑柱部分外觀已被震落



教室牆壁龜裂



樓梯牆壁龜裂情況



外牆嚴重龜裂



天花板龜裂，隨時有掉落危機



水管堵塞致地面積水



因受餘震影響，教室外牆時有水泥磚掉落



掉落之水泥磚約 10 公分



牆壁與地面龜裂情況

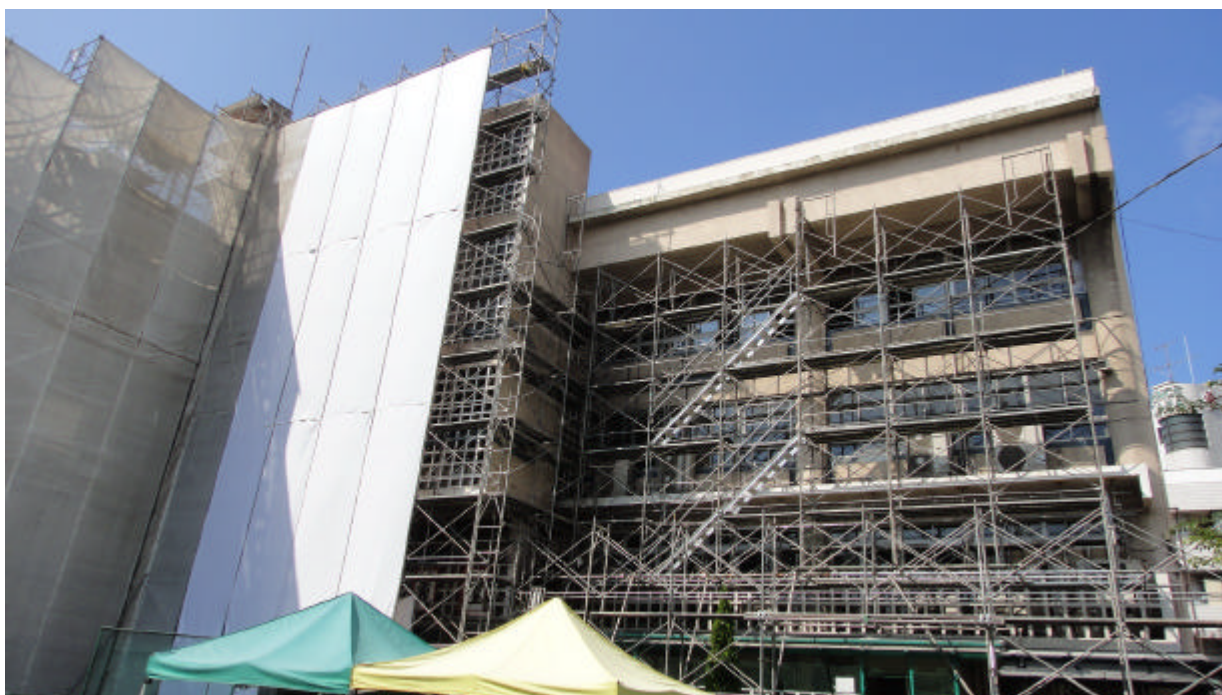


門柱及設備與地面龜裂情形



牆壁龜裂及水管破裂情形

二、校舍抗震補強工程進行情況



補強工程施工情形



補強工程施工情形

三、任副委員長暨慈濟基金會人員訪視僑校情形



橫濱中華學院參加開學典禮



視察僑校受損及補強情況



該校楊理事長作洲說明校舍抗震補強情形