

訓練，惟食宿需自理，而選手平日一至五的訓練時間較難以掌控，六日及寒、暑假期間則以全天訓練為原則。少體校教練為政府編制內人員，學校預算經費也屬財政撥款，少體校設立的目標就是為上級單位輸送各項運動的後輩人才以及培養未來體育領導人才，在完善的輸送人才體制下，少體校所屬教練及行政人員對於自身的培育責任與往上輸送國家競技運動人才目標的信念十分堅定。

### 九、7月16日參訪福建省漳州市少年體育學校並座談

漳州市少年體育學校屬於業餘體校，與福州、泉州及莆田之專業運動學校略為不同，該校創辦於1956年5月，辦學方向為「以教學訓練為中心，以培養輸送人才為目的」，創校以來為社會培養出眾多可用之材。校園佔地80多畝，建有綜合訓練館、教學綜合樓、學生宿舍樓、400公尺標準PU跑道田徑場以及可容納600名學生同時用餐的食堂，目前在少體校培訓的選手計有1,000餘人，同時採二集中及三集中方式辦理（生活、訓練及課業集中），部分選手的學籍仍保留於原屬學校，文化學習亦在原校進行。

在漳州市選材十分容易，尤以貧困人才特別喜歡從事體育運動，連廈門市都會來此招生。其中「田徑」、「武術」、「體操」及「排球」等4個項目被福建省體育局確認為省級後輩人才訓練基地，並向優秀運動隊輸送了大批優秀體育苗子。漳州市少年體育學校選材的標準係根據省運動會對於各單項競賽比賽年齡及人數多寡而定，排球及田徑優秀體育苗子自高年級開始選材，體操和武術則自4歲開始。至於選手升學方面，如選手培育不成，則會建議其轉讀普通高中或體育學院，而在升學考試上，亦有類似臺灣運動成績績優學生甄審或甄試之制度，運動競賽成績表現優異者可加分。

其實福建省各市對於體育運動的重視程度仍不一致，有些市將體育運動列為升學門檻，規定體育成績不及格不能升學，而有些市則以務農為主，只求生活溫飽，更遑論重視體育運動的發展，由此可知，在福建省發展體育運動仍存在著城鄉差距。

## 十、7月16日參訪國家女排訓練基地並座談

漳州體育訓練基地係中國第一個排球訓練基地，1973年正式投資興建漳州排球訓練基地，經過20多年不斷發展，漳州基地已成為中國主要的排球訓練中心，每年中國女排均會到此進行封閉式訓練。基地分為南北兩區，南區為舊區，佔地33畝，建有排球訓練館3座、健身房2座、運動員宿舍2座，以及與之配套的大小餐廳、醫療室、鍋爐房、冷藏室、汽車房、洗衣機房等生活設施和資訊設備。

北區為新區，佔地50畝，設有對中國女排意義非凡的「中國女排騰飛館」，該館係在漳州市委、市政府「人均捐贈1元錢」的號召下自籌500萬人民幣興建而成，騰飛館內展示中國女排的輝煌歷史與成就，是一個集籃球、排球、羽球、桌球及體操等比賽和訓練均可使用的多功能體育館。除此之外，北區尚有一座6塊排球場地的中國女排訓練館，2006年4月更加入三星級標準的中國女排公寓，為中國女排訓練提供了更完善的環境，更讓漳州基地更有條件可接受國內外高水準的運動訓練團隊進駐，目前漳州基地已接待過來自國內外排球隊及其他隊伍1,200多支，2萬多人次。

## 十一、7月17日參訪福建省廈門市集美區水上訓練基地

由於廈門市的氣候好、海岸線長、海水波浪小、沙灘廣闊，發展海上運動項目條件得天獨厚，而廈門市水上運動中心皮划艇、賽艇訓練基地則選址集美區，目前刻正進行第一期工程收尾以及二期建設工程，而一期工程將首先完成陸地上的房屋建築，包括採挖道注水進行姿勢調整的基本訓練場地，以及管理大樓、運動員宿舍及餐廳等相關後勤設施，預計在今(100)年年底基本完工，之後還將建設賽道、碼頭、發令臺及終點站等附屬設施，整個水上訓練基地建設完成後，可以具備承接國際單項皮划艇、賽艇賽事的能力，甚至以後海峽兩岸的龍舟賽也可能移至這裡舉辦。

本團到集美區水上訓練基地參訪時，相關設施設備尚未完全竣工，而該基地預計在未來成為廈門市重點培養水上運動項目後輩人才的重要場所。據駐點教練所述，此基地未來可同時容納200多位運動員的生活和訓

練，目前廈門市代表隊在夏天時因為南方天氣炎熱，因此已移師到北方進行訓練，冬天時才會回到南方訓練。

## 十二、7月17日參訪廈門市國家桌球訓練基地

中國國家桌球訓練基地是中國第一家由民營企業投資建設的國家級桌球訓練基地，為中國桌球隊提供一個條件一流、四季皆宜並符合球隊集體訓練，備戰世界頂級賽事和奧運會需要的標準化訓練基地，雖然該基地屬於非常態性的訓練基地，國家代表隊每年約70人隊職員移訓到此的天數僅有1個半月，但該基地特殊之處在於結合福隆健身俱樂部、廈門艾美酒店、體育商城、會議中心等多角化經營，以這樣的官民合作的營運方式不僅可以充分運用現有的場地設施，不致於在無國家隊進駐訓練時空著，另一方面與國家代表隊訓練基地的名義連結，更有益於提升俱樂部的知名度。

主場館—桌球訓練館，可同時擺放33張訓練臺桌，比賽時可10張球臺同時進行，另周圍環境尚有綜合健身館、游泳館、壁球運動訓練館、撞球臺及桑拿等設施設備，每年俱樂部所屬會員均需繳交4,000元人民幣的費用，目前該俱樂部約有1,200名會員，而國家代表隊到此訓練時則會「無償借用」，並以國家代表隊集訓需求為先，這與臺北市各區運動中心以營利為優先，國家代表隊如需進駐訓練還要排檔期、按表收取費用有很大的差別。

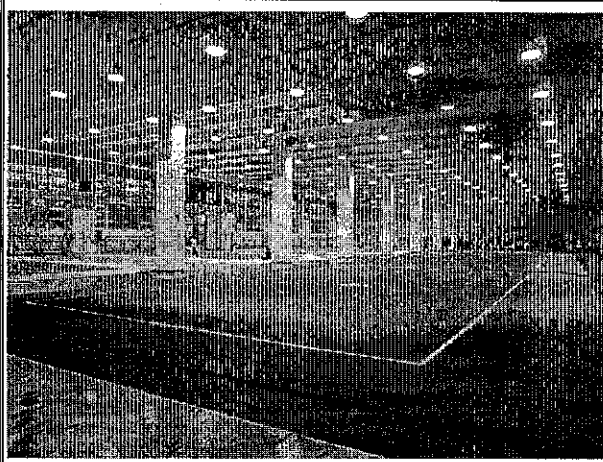
## 肆、訪問心得與建議

- 一、中國雖以舉國體制方式投入資源集中於競技運動，惟在相較於過去，近年亦普遍面臨少子化與出路問題，但其選材基礎面仍較廣（沿海都市化地區雖較不容易，但在偏鄉地區仍可找到願意投入競技訓練者），比起來臺灣在競技發展的質與量遠未如中國。
- 二、中國少體校的發展任務，在於培植與發掘具潛力的選手（當地稱為苗子）以及人才的輸送，選手培育亦具上述選材的優勢基礎，另一方面，各省市縣級單位均肩負上級體育主管機關對於競技績效的要求（如省運會或全國運動會成績將攸關主管人員升遷），少體校以競技訓練為主軸事屬當然，在一般的教育課程與學習（當

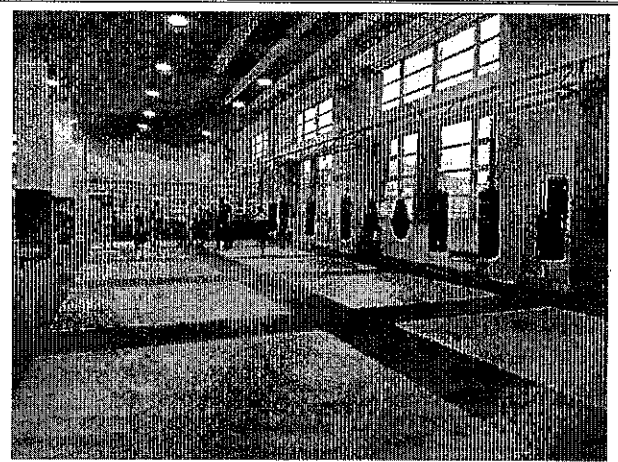
地稱文化學習)則似淪為附屬。

- 三、有關舉重及排球訓練基地所提供的服務著重於硬體設備設施，均稱完備，各級代表隊進駐訓練基地，其訓練的專屬需求器材、醫療人員、運科人員等需求，則由各隊自理，未來如充實運科研、運動心理、運動營養等支援性功能，並輔助週邊性及區域性少體校的訓練發展，訓練基地之訓練成效及功能可再升級。
- 四、在相關座談活動中瞭解，因都市化與經濟發展，對於運動發展形成兩極的影響力，都市化及經濟發展較高地區，民眾相對重視全民運動與健身活動，但也因經濟發展優勢，家長與青少年對於高度競技訓練的投入意願較低，再加上計劃生育，競技發展則未若全民健身般的火熱。
- 五、在中國培育競技運動選手需要層層選拔、層層輸送的體制下，由座談會中瞭解，對於基層教練將具潛力選手向上輸送到專業隊銜訓的獎勵方式似已制度化實施，基層教練向上輸送人才是可以獲得獎金鼓勵，且基層教練對於自身培育責任十分清楚且目標明確。相較之下，臺灣基層教練培訓選手非常辛苦，有時為了訓練績效不得不四處挖角，或長期把持具有潛力選手，不願意向上輸送，長期下來此現象對於國家競技運動的發展是不利的，而基層教練的獎勵制度未來如能完善建立，相信此現象能獲得改善。
- 六、本次參訪當預為瞭解，兩岸在發展競技運動的環境、文化與社會型態的歧異，各有發展的條件，參訪結果僅能參考，制度不能全盤移植。兩岸環境均各有長短，應當尊重與珍惜，惟共同面臨選才、照護輔導與出路困境，除思如何鼓勵從事競技訓練外，科學化的投入與支援，以及運動產業環境建構，均刻不容緩。

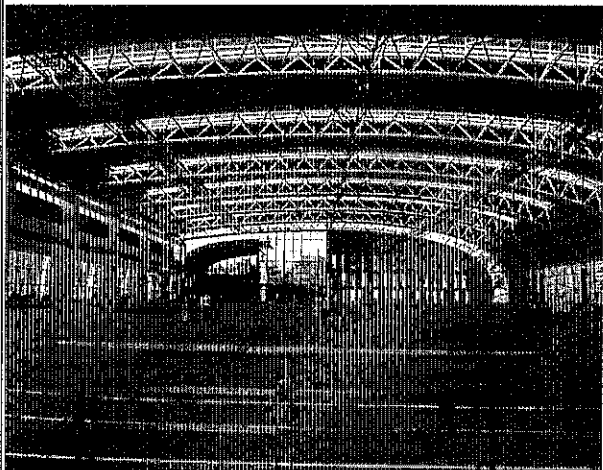
伍、附錄（參訪照片）



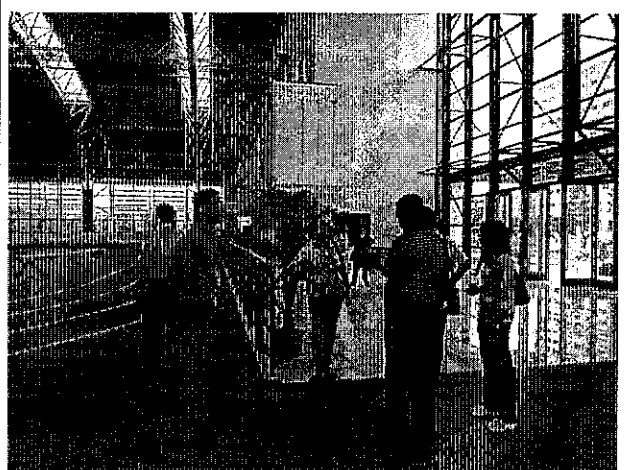
福建省體育職業技術學院—武術場



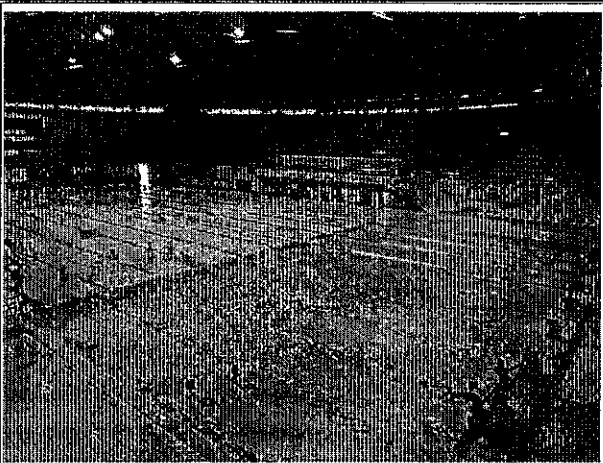
福建省體育職業技術學院—拳擊場



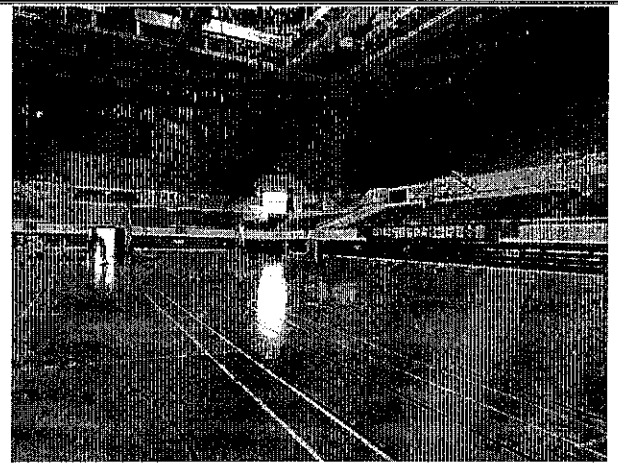
壯觀的室內田徑場



參觀室內田徑場



二館一場之室內游泳館



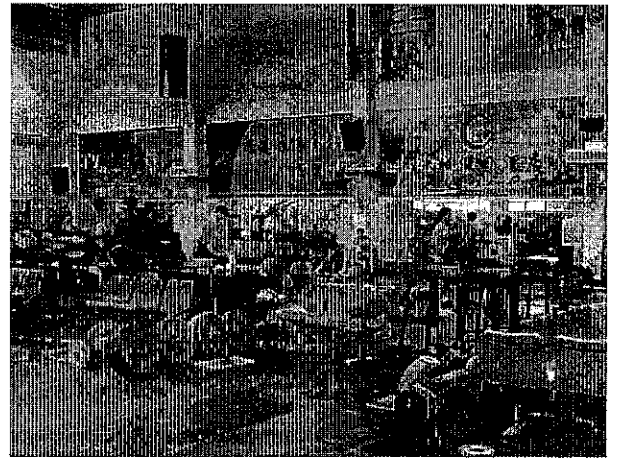
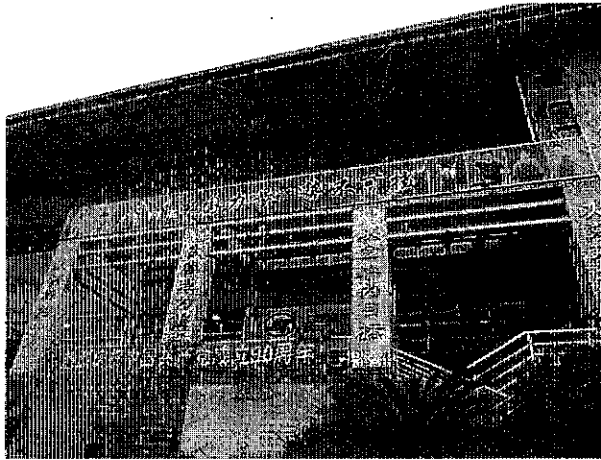
二館一場之綜合體育館



福州鼓樓區青少年活動中心



五人制足球場（人工草皮）



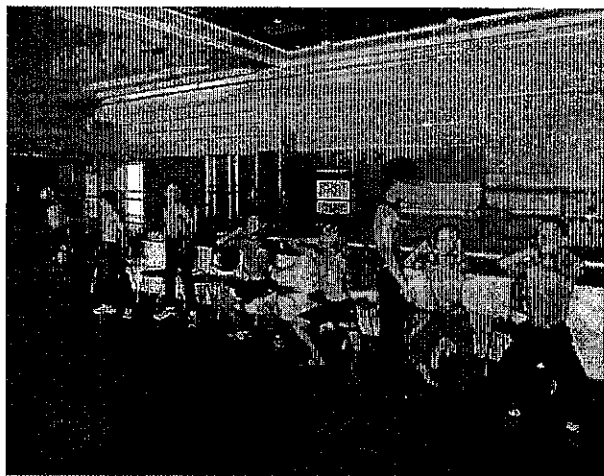
福州馬尾區馬江國家舉重訓練基地



完善的醫療設備



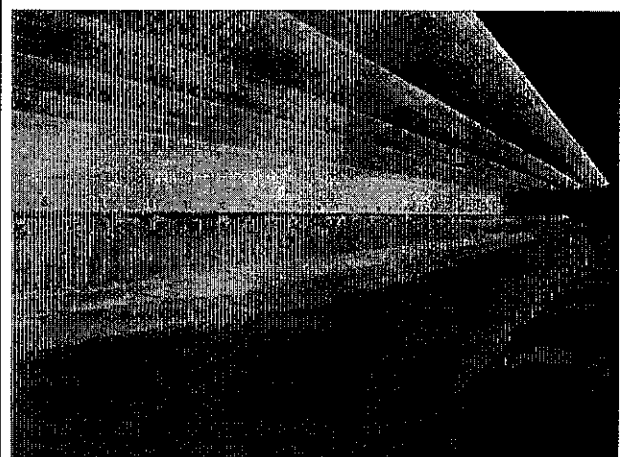
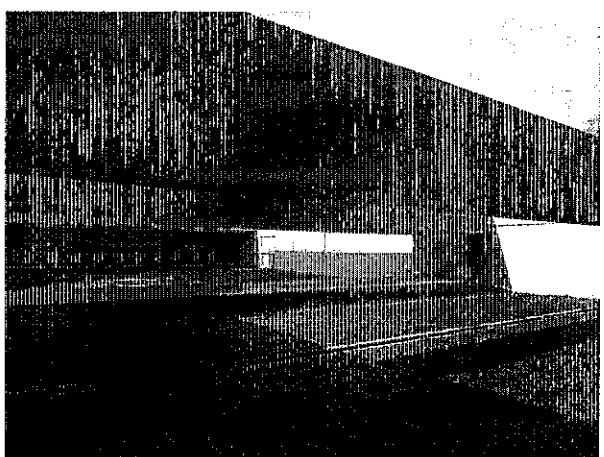
與陳文斌國家舉重總教練座談



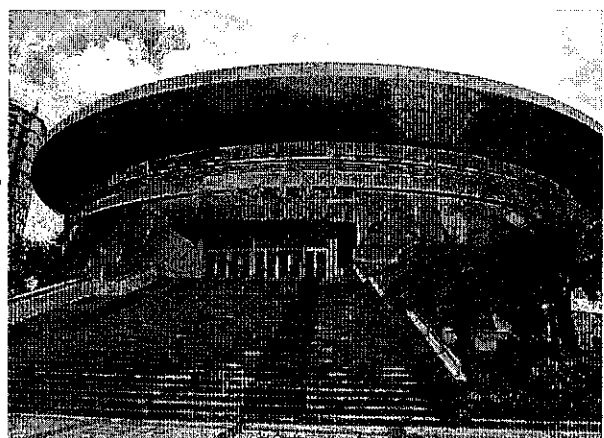
莆田市體育運動學校小小舉重選手



莆田市體育運動學校—羽球館



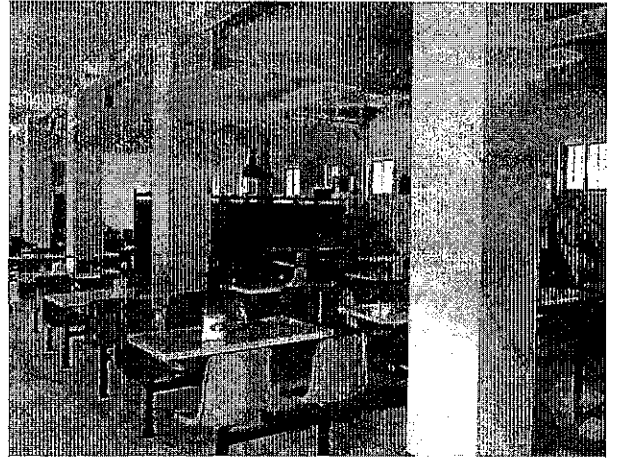
莆田體育公園—射擊館



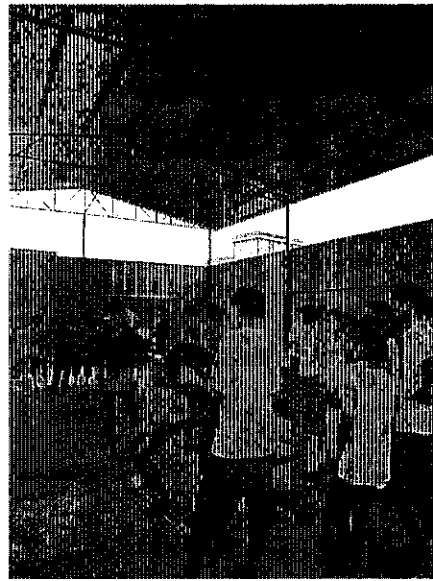
晉江體育中心之祖昌體育館



晉江體育中心之田徑場

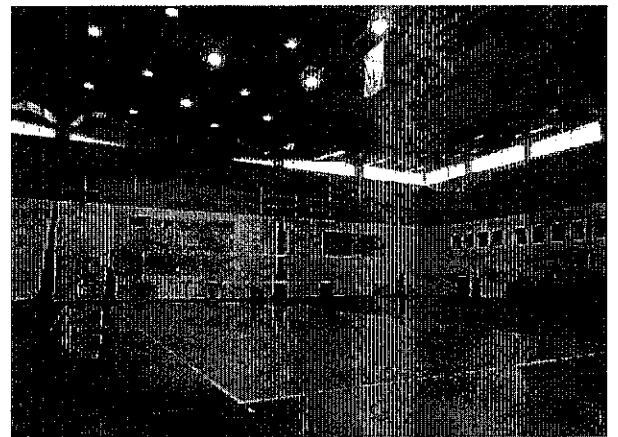
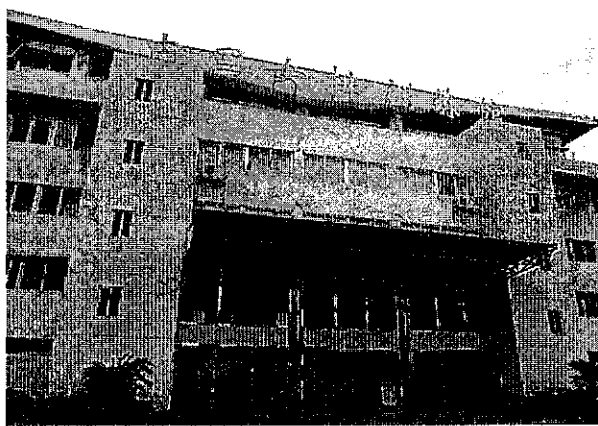


晉江體育中心附屬設施—運動員宿舍及餐廳



漳州市少年體育學校—田徑選手重訓中

與漳州市少年體育學校人員座談中



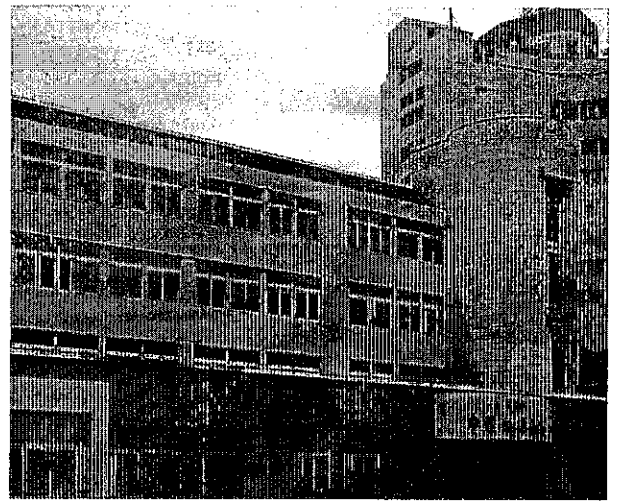
中國女排訓練館

中國女排訓練館主場地

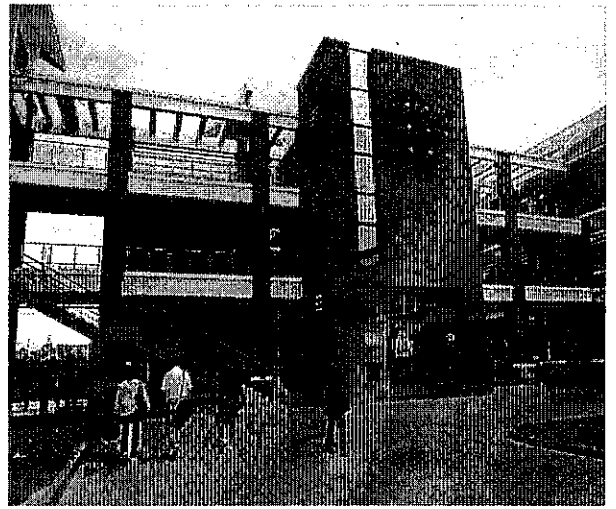
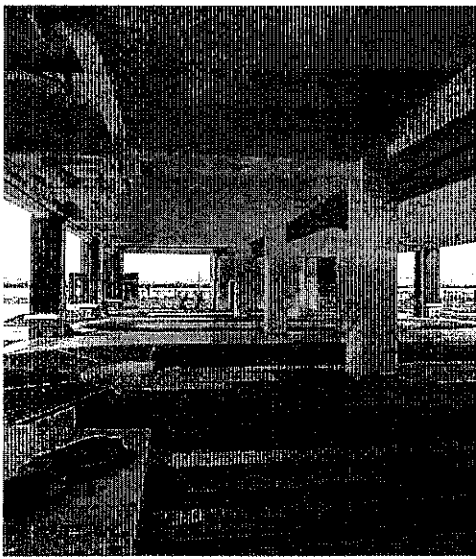




與中國女排訓練基地人員座談中



中國女排公寓



廈門市集美區水上訓練基地（興建中）



廈門市國家桌球訓練基地（結合福隆健身俱樂部經營）