

出國報告（出國類別：考察）

日本都會區國民運動中心規劃與設置 考察報告

服務機關：行政院體育委員會

姓名職稱：藍科長坤田

詹副研究員家誠

派赴國家：日本

出國期間：99年9月13日至9月18日

報告日期：99年12月13日

摘要

為達成保障國民運動權益、改善國民運動環境、養成國人規律運動及振興發展運動休閒產業等目標，本會提出「改善國民運動環境與打造運動島計畫」，預定於 99 年至 102 年間，在全國人口較集中之都會區，興設 50 座以室內運動設施為主之國民運動中心；另針對非都會區，補助興設運動公園、辦理運動場地興整建（籃球場、游泳池、溜冰場、網球場、慢速壘球場、槌球場等運動設施）、辦理簡易運動場地維護整修（簡易棒球場、簡易籃球場等運動設施），以平衡城鄉差距，滿足非都會區民眾運動設施需求。

爰此，本會 99 年度為瞭解促進民間參與興設運動場館之制度及法規，並就民間營運管理制度下之優缺點進行比較，特規劃前往日本東京都及橫濱市兩地，考察東京體育館、國立競技場、駒沢オリンピック公園綜合運動場、KONAMI SPORTS CLUB、橫濱市戸塚體育中心、西區體育中心等不同類型之運動場館，期能以實地訪問的方式，蒐集日本運動中心之規劃設計及經營管理等相關訊息，做為我國未來興設國民運動中心及民間參與運動場館營運管理之重要參考。

本次赴日考察之重點在日本運動場館規劃、興設及民間參與經營管理等事宜，經簽奉 核准由本會運動設施處藍科長坤田及詹副研究員家誠於 99 年 9 月 13 日至 9 月 18 日前往日本東京進行考察。

考察完東京體育館等 6 處運動場館後，謹將考察心得提出下列四點建議，供做參考：

- 一、大型運動場館在規劃興建時應考量未來經營管理。
- 二、大型運動場館選址、交通規劃、與社區結合之重要性。
- 三、社區型運動場館應以簡單實用為主。
- 四、增加運動人口，帶動運動產業發展。

目 錄

壹、緒論

(一) 考察目的 1

(二) 行程概要 2

貳、參訪情形

(一) 東京體育館 3

(二) 國立競技場 7

(三) 駒沢オリンピック公園綜合運動場 9

(四) 橫濱市戸塚體育中心 11

(五) 橫濱市西區體育中心 12

(六) KONAMI SPORTS CLUB 13

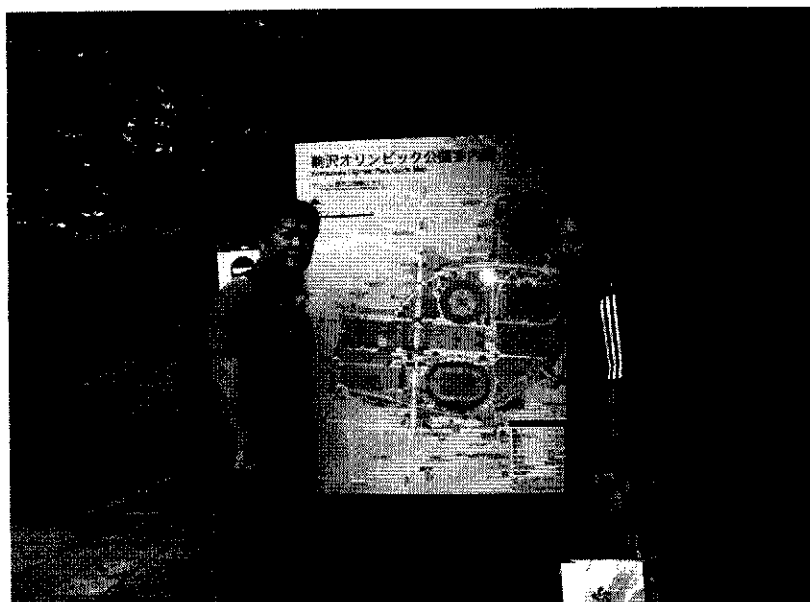
叁、心得與建議 14

壹、緒論

(一) 考察目的：

本會 99 年度為瞭解促進民間參與興設運動場館之制度及法規，並就民間營運管理制度下之優缺點進行比較，特規劃前往日本東京都及橫濱市兩地，考察東京體育館、國立競技場、駒沢オリンピック公園綜合運動場、KONAMI SPORTS CLUB、橫濱市戸塚體育中心、橫濱市西區體育中心等不同類型之運動場館，期能以實地訪問的方式，蒐集日本運動中心之規劃設計及經營管理等相關訊息，做為我國未來興設國民運動中心及民間參與運動場館營運管理之重要參考。

本次赴日本東京考察運動中心相關事宜，經簽奉 核准由本會運動設施處藍科長坤田及詹副研究員家誠於 99 年 9 月 13 日至 9 月 18 日前往日本東京進行考察。



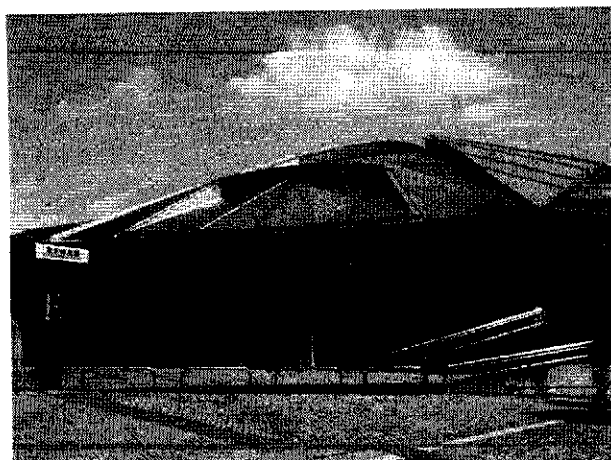
(二) 行程概要：

時間		地點	行程內容
9月13日 (星期一)	上午	台北－東京	搭機飛往日本東京 (華航 CI100 AM 08:55-PM13:05)
9月14日 (星期二)	上午	東京(港區)	拜會台北駐日經濟文化代表處文化組 (組長斯吉甫先生、副組長羅國隆先生)
	下午	東京 (涉谷區)	參訪東京體育館 參訪國立競技場(第21回關東學生新人 陸上競技選手權大會)
9月15日 (星期三)	全日	東京 (世田谷區)	參訪駒沢オリンピック公園綜合運動場
9月16日 (星期四)	上午	橫濱市	參訪戶塚體育中心
	下午		參訪西區體育中心
9月17日 (星期五)	全日	東京 (品川區)	參訪 KONAMI SPORTS CLUB (本店)
9月18日 (星期六)	下午	東京－台北	返回台北 (華航 CI100 PM 14:15-PM16:55)

貳、參訪情形

(一) 東京體育館：

東京體育館位於日本東京都澀谷區，為東京著名的運動場館。建造目的是作為 1964 年東京奧運體操比賽的場館。基地總



面積為 45,800 m²，建築面積為 24,100 m²，樓地板面積為 43,971 m²。

其主要設施整理如下：

(1) 主球場（メインアリーナ）：

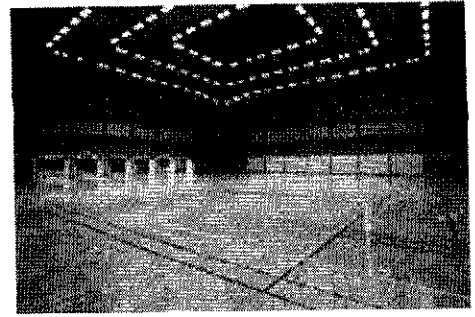
為一座地上 3 層、地下 2 層之鋼骨建築物，樓地板面積為 26,605 m²，球場面積為 3,220



m²，高度 27m（地板至燈光為 17m），可容納觀眾人數為 10,000 名（固定 6,000 席）。其球場空間可舉辦運動競技種類計有排球（可容納標準排球場 4 面）、籃球（可容納標準籃球場 4 面）、網球（可容納標準網球場 3 面）、手球（可容納標準排球場 2 面）、桌球（可容納標準桌球場 32 面）、羽球（可容納標準羽球場 16 面）等，另亦可舉辦室內田徑比賽。

(2) 副球場 (サブアリーナ) :

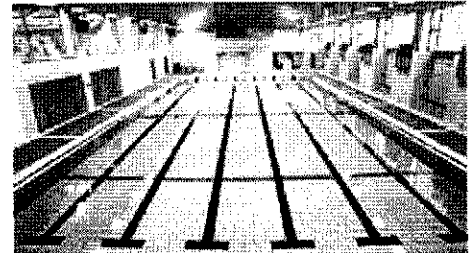
地上1層、地下2層，樓地板面積為 7,591 m²，球場面積為 1,330 m²，高度 12.5m；練習場



地面積為 280 m²，高度 8m，無觀眾席。球場空間可舉辦運動競技種類計有排球 (可容納標準排球場 2 面)、籃球 (可容納標準籃球場 2 面)、網球 (可容納標準網球場 2 面)、桌球 (可容納標準桌球場 12 面)、羽球 (可容納標準羽球場 8 面)、五人制足球 (可容納標準排球場 2 面) 等。

(3) 室內游泳池 (プール) :

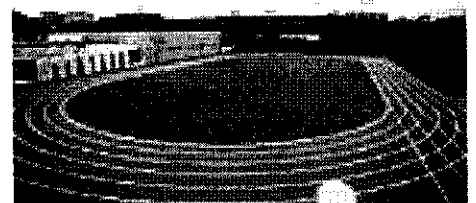
地上3層、地下2層，樓地板面積為 9,775 m²，設有 50m(8 水道)



游泳池及 25m (6 水道) 游泳池各一座，並附有觀眾席 900 名。

(4) 室外田徑場 :

200m 跑道、多功能球場 (人工草地) 2 座。



(5) 健身房：各類型健身器材約 87 項。

(6) 其他附屬設施 (如會議室、記者室、健康諮詢室等)。

東京體育館自 1952 年開始興建，陸續完成主球場、室內游泳池等設施，除作為 1964 年東京奧運體操比賽的場館外，亦多次舉辦日本國內及國際性大型運動賽會。自 1990 年起由東京都政府對外營運，直到 2006 年 4 月 1 日始委託「財團法人東京都體育文化事業團」負責營運管理，簽約年限一期為 5 年。

東京體育館現有營運體制，係由「財團法人東京都體育文化事業團」成立子公司（ティップネス株式會社）負責維護管理，其職員總計 158 人，組成包含 3 部分：

- (1) 母公司（財團法人東京都體育文化事業團）：32 位。
- (2) 子公司（ティップネス株式會社）：73 位。
- (3) 外包單位（負責清潔、保全、設備維護等）：53 位。

營運管理費用方面，依據東京體育館營運單位提供資料顯示，2010 年度支出、收入經費預算概估如下：

- (1) 支出費用（含人事費、營運管理費、體育振興事業費等）約計 1,265,037 千円。
- (2) 收入費用（含體育設施利用料金等）約計 974,052 千円。
- (3) 差額 290,985 千円由東京都政府委託經費支應。

本次考察東京體育館行程，其設施利用狀況列為主要重點，依據東京體育館營運單位提供資料顯示，去（98）年度設施利用狀況分別以團體、個人計算，詳細資料列表如下：

團體利用狀況

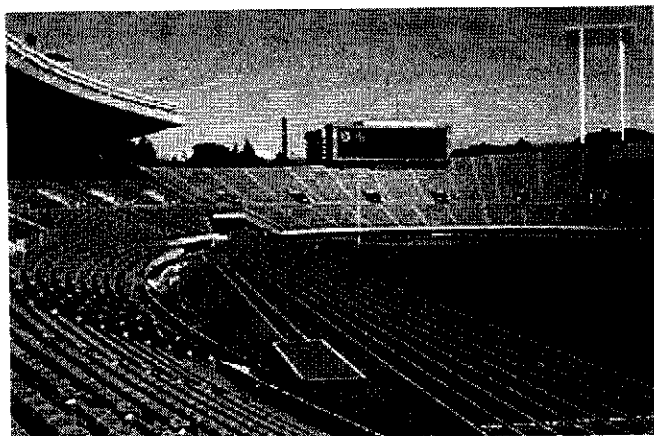
設施名稱	每日時段數	使用次數 /年	使用人數 /年
主球場	3	1,028	781,022
副球場	6	2,060	131,782
50m 游泳池	48	818	9,170
25m 游泳池	72	15,906	13,613
會議室	12	12,823	91,444

個人利用狀況

設施名稱	開放天數 /年	使用人數 /年	免費使用人數
田徑場	343	55,105	591
室內游泳池	333	277,333	10,590
健身房	343	173,404	8,504
健康諮詢室	102	336	—

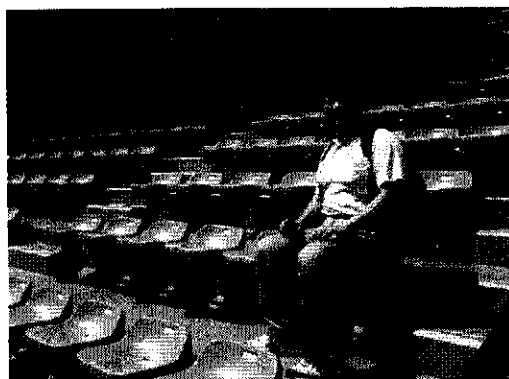
(二) 國立競技場：

國立競技場位於東京體育館旁，為一座 400 公尺、8 個跑道的田徑場。基地總面積為 71,943 m²，建築面積為 33,716 m²，觀眾席 50,339 名。



本次考察行程，正逢舉辦「第 21 回關東學生新人陸上競技選手權大會」，比賽日期為 9/14—9/16，因此，除參訪該田徑場相關設施外，亦針對運動傷害防護等細節進行瞭解。考察重點整理如下：

- (1) 觀眾席：除一般觀眾座位外，尚有特別席 192 位，VIP 席 261 位，日本皇室保留席 34 位，殘障席 20 位、記者席 288 位。



一般觀眾席

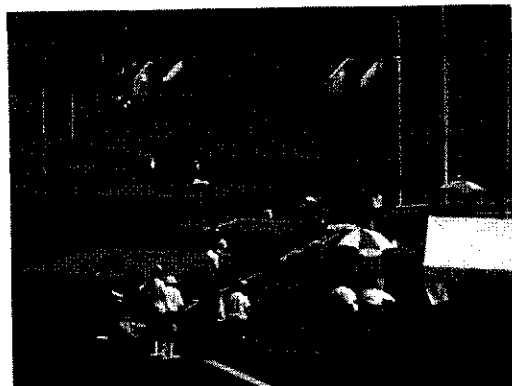
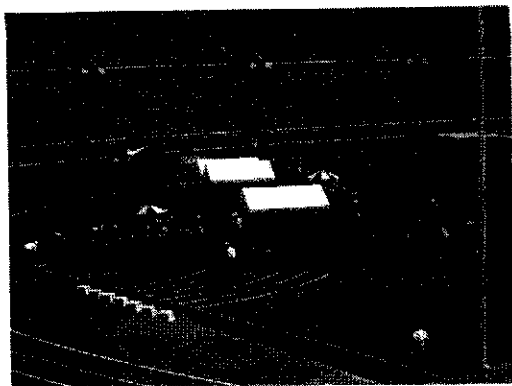


記者席



特別席

(2) 田賽場：舉行標槍、鉛球、跳高等項目。



(3) 比賽跑道：一圈 400 公尺、
8 個跑道，符合「日本陸上競
技連盟第 1 種公認競技場」標
準規格。



(4) 熱身跑道：利用觀眾看台下方
設置，全長 60 公尺，共 4 個
跑道，供選手熱身使用。

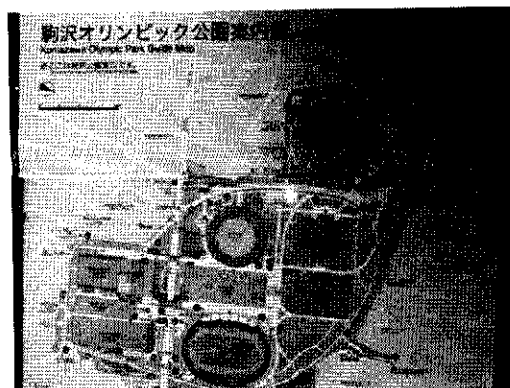


(5) 休閒慢跑跑道：利用上層看台
下方設置，提供民眾慢跑使
用，免除日曬雨淋之苦。



(三) 駒沢オリンピック公園綜合運動場：

- 接待單位：財團法人東京都體育文化事業團
- 接待人員：所長 丹野修 先生
課長 真田和枝 女士
- 翻譯人員：宮本智通 先生



駒沢オリンピック公園綜合運動場位於日本東京都世田谷區駒沢公園，基地總面積為 413,573.09 m²，除 1964 年東京奧運曾在此舉辦足球、角力、曲棍球、排球等 4 項比賽外，另 1959 年第 14 屆全日本運動會亦在此舉行。

駒沢オリンピック公園綜合運動場設施種類繁多，室外設施包含主田徑場、輔助球場、第一球場、第二球場、棒球場、壘球場、網球場、室外游泳池等，室內設施則包含體育館、室內球場、射箭場、健身房、瑜珈教室、東京奧運紀念館等。基本資料整理如下：

- (1) 主田徑場：一圈 400 公尺、8 個跑道，觀眾席 20,030 位（含殘障席 20 位）。
- (2) 輔助球場：135m×78m，可供足球、曲棍球等運動使用。
- (3) 第一球場：104.4m×66m，觀眾席 2,016 位，除可供足球、曲棍球等運動使用外，亦可舉辦運動會。
- (4) 第二球場：110m×75m，觀眾席 1,618 位（含殘障席 3 位），可供足球、美式足球、橄欖球等運動使用。
- (5) 棒球場：觀眾席 1,307 位（含殘障席 4 位）
- (6) 壘球場：2 面，188m×66.8m。
- (7) 網球場：8 面。
- (8) 室外游泳池：50m×20m，水深 1.0-1.3m。
- (9) 體育館：面積 1,842 m²，木質地板，觀眾席 2,354 位，球場空間可舉辦運動競技種類計有排球（2 面）、

籃球（2面）、桌球（20面）、羽球（8面）、角力（4面）、手球（1面）、體操（競技體操、藝術體操）等。

（10）室內球場：面積 1,629 m²，木質地板，觀眾席 2,355 位，球場空間可舉辦運動競技種類計有排球（3面）、籃球（2面）、桌球（22面）、羽球（8面）、手球（1面）、五人制足球（1面）等。

（11）射 箭 場：距離 28m，7 個靶位；距離 50m，3 個靶位；距離 30m，3 個靶位；距離 18m，6 個靶位。

（12）健 身 房：面積 1,996 m²，各類健身、有氧運動器材。

（13）東京奧運紀念館：收藏 1964 年東京奧林匹克運動會珍貴文物。

（14）環場自行車道、步道：供民眾慢跑、散步、騎乘自行車等休閒使用。



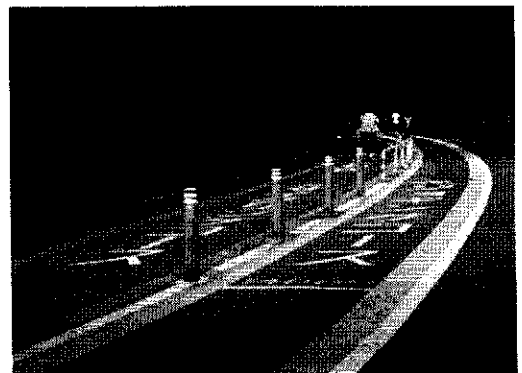
所長丹野修先生說明營運情形



參訪東京奧運紀念館



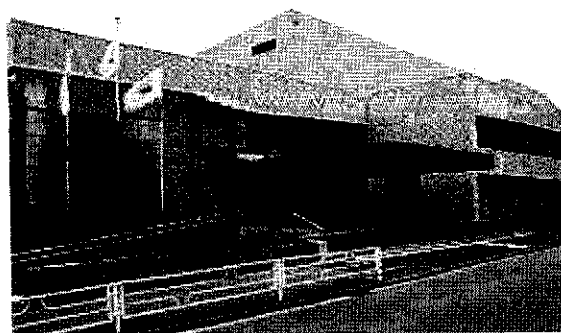
前往各場館勘查訪視



環場自行車道、步道

(四) 橫濱市戶塚體育中心：

戶塚體育中心位於日本橫濱市戶塚區，由財團法人橫濱市體育協會負責營運管理。其主要設施整理如下：



(1) 第1體育室：場地面積 1,326 m²，高度

12.5m，其球場空間可容納排球場 2 面，或籃球場 2 面，或桌球桌 20 台，或羽毛球場 6 面。



第2體育室



第1體育室

(2) 第2體育室：場地面積 544 m²，高度 8.2m，其球場空間可容納排球場 1 面，或籃球場 1 面，或桌球桌 8 台，或羽毛球場 3 面。

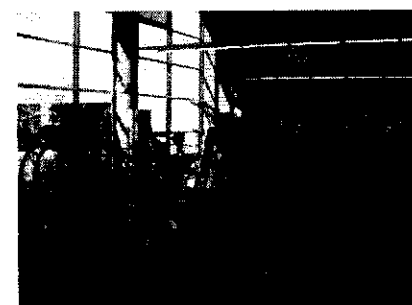
(3) 第3體育室：場地面積 190 m²，高度 4m，其空間可供空手道、劍道、舞蹈、體操等項目使用。

(4) 健身房：場地面積 252 m²。

(5) 射箭場：場地面積 158 m²，4 個靶位。

(6) 研修室：場地面積 69 m²，高度 4m，

其空間可供會議、文化活動、舞蹈等使用。



健身房



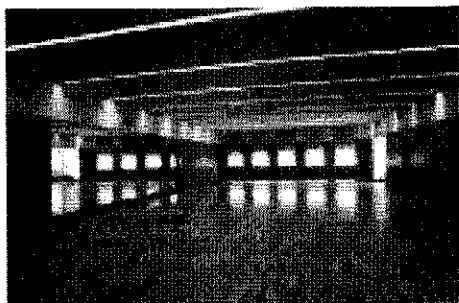
研修室（兼舞蹈教室）

(五) 橫濱市西區體育中心：

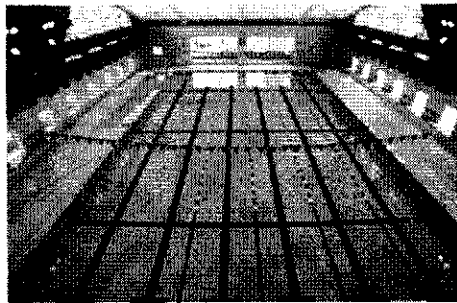
西區體育中心位於日本橫濱市西區，
由財團法人橫濱市體育協會負責營運
管理。其主要設施整理如下：



- (7) 主球場：場地面積 734 m²，其球場空間可容納排球場 1 面，
或籃球場 1 面，或桌球桌 6 台，或羽球場 3 面，或
五人制足球 1 面。
- (8) 副球場：場地面積 238 m²，其空間可供有氧舞蹈、交際舞、
體操等項目使用。
- (9) 游泳池：長度 25m，6 水道。
- (10) 健身房：場地面積 184 m²。
- (11) 研修室：場地面積 77 m²，其空間可供會議、文化活動、
舞蹈等使用。



研修室（兼舞蹈教室）



游泳池



健身房

(六) KONAMI SPORTS CLUB (本店):

KONAMI SPORTS CLUB 為日本最具規模的私人健身俱樂部之一，光東京都就有 41 家據點分布於各區，本次考察行程，選擇設施最豐富、總公司所在位置的本店（東京都品川區）進行參訪。



建築物共有 7 層樓，各樓層主要設施整理如下：

1 樓：總公司辦公室。

2 樓：接待櫃檯、商品販賣區、治療復健區、綜合球場。

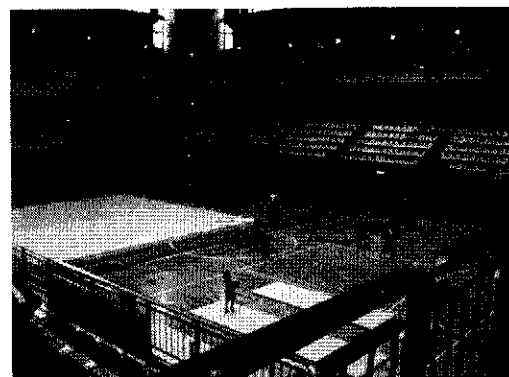
3 樓：游泳池、健身房。

4 樓：女性美容、三溫暖。

5 樓：辦公室。

6 樓：高爾夫球練習場、網球場。

7 樓：韻律教室。



綜合球場



總公司接待人員合影



游泳池

叁、心得與建議

(一) 大型運動場館在規劃興建時應考量未來經營管理

為舉辦國際性運動賽會而興建之大型運動場館，工程造價皆十分龐大，但常在賽會結束後即面臨營運管理不佳的情況，故大型運動場館在興建時，除針對賽事所需設施、觀眾席等部分進行規劃設計外，另應就後續維護管理部分詳加考量，俾利未來接管單位得以良性營運。

本次考察行程中，「東京體育館」及「駒沢オリンピック公園綜合運動場」2處，皆為日本舉辦1964年東京奧林匹克運動會時所興建之大型運動場館。賽會結束後，東京都政府將其轉型多功能之運動場館，除可舉辦日本國內及國際性大型運動賽會外，亦可作為專業運動員訓練及一般民眾休閒運動使用，目前委由「財團法人東京都體育文化事業團」負責維護管理。依據東京體育館營運單位提供資料及建議，整理出以下2項重點：

- (1) 興建前應審慎規劃場館空間利用及配置，包含運動設施（如場地規格、器材設備、燈光）、附屬設施（如廁所、盥洗設備、販賣商店、餐飲）及觀眾席（含貴賓包廂）等，避免賽後大規模調整，造成資源浪費。
- (2) 場館設計應符合環保、節能減碳等需求，並結合周遭

景觀、自然生態，朝向綠建築（綠色能源、綠色工法、綠色材料、綠色環境等）概念進行規劃，以減少後續營運管理成本。

（二）大型運動場館選址、交通規劃、社區結合之重要性

為舉辦國際性運動賽會而興建之大型運動場館，常因選址不當、交通設施不足或周遭人口稀少等因素，造成後續經營管理上的難題。東京都地狹人稠，與國內情況相近，其做法可供我們借鏡。

以「東京體育館」及「駒沢オリンピック公園綜合運動場」為例，「東京體育館」位於東京都中心，交通便捷，場館設施多元化，並結合周遭公園設施，成為一般民眾休閒運動場所，使用率非常高。另「駒沢オリンピック公園綜合運動場」雖位於郊區，但東京都政府成功的將場館設施與社區、學校結合，不但可作為專業運動員訓練、比賽使用外，亦可提供當地社區民眾休閒運動之用，大大提升使用率。

（三）社區型運動場館應以簡單實用為主

國內地方政府興建社區型運動場館時，部分規劃設計單位未考量場館屬性及其實用性，往往造成外觀過度設計（如薄膜屋頂、體育館地坪牆面鋪設石材等）或使用特殊建材（如

戶外球場鋪設組合式運動地墊等)，不但建造經費提高，連帶產生維護管理不易、營運成本增加等問題，影響後續使用效益。

日本橫濱市運動風氣十分盛行，18 個行政區內共設立 19 座體育中心，供市民休閒運動使用。依據營運管理單位（財團法人橫濱市體育協會）提供資料顯示，其體育中心之功能、性質與國內臺北市 12 座市民運動中心類同。因此，本次考察行程特安排橫濱市「戶塚體育中心」及「西區體育中心」2 座社區型體育館進行訪視。

其中，橫濱市戶塚區、西區 2 座體育中心皆為鋼筋混凝土建築物，其外觀及內部設施均以簡單、實用為設計考量，並無過度設計或使用價格昂貴之特殊建材，如此除可降低建造經費及維護管理費用外，亦可符合社區整體景觀及民眾運動需求。另館內所提供之運動設施種類，多以社區民眾喜愛之運動項目（如籃球、羽球、桌球、游泳、健身有氧等）為主，因此，全年使用率非常高。

建議未來國內各地方政府興建國民運動中心時，能參考橫濱市體育中心的規劃方式，以小而美為原則，切勿任由規劃設計單位天馬行空，以符實際需求。

（四）增加運動人口，帶動運動產業發展

近年來國內運動人口、民眾體適能、運動產業等各方面雖有提升，但若比照其他先進國家運動產業發展的情況，仍有極大的成長空間。本次考察行程中，除針對公立民營運動場館之營運管理進行瞭解外，亦將 KONAMI SPORTS CLUB（日本最具規模的私人健身俱樂部之一）列為參訪重點。

依據 KONAMI SPORTS CLUB 人員解說及提供資料可知，該健身俱樂部除提供完善的運動設施、設備外，亦規劃一系列針對不同族群的運動教學及健康管理課程，包含在學學生的運動教學課程、女性的健身美容課程、銀髮族的養生課程、肥胖族的減肥課程、運動員的訓練課程等，聘請專業運動指導人員協助會員，藉由飲食及運動習慣的養成達到目標。

上述課程不但可以增加營運收益、提升民眾運動意願外，亦可帶動整體運動產業發展，足供國內運動場館營運單位參考效法。