

附件一



# 科學園區產官學研合作新思維 —— 建構園區與城市合作發展 ——

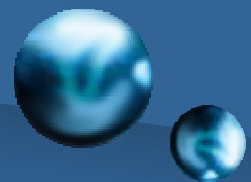
報告人：董良生 副局長  
2009.10.29



科學工業園區管理局  
Science Park Administration

- 一、新竹科學園區概述
- 二、科技產業創新走廊
- 三、產官學研合作新思維
- 四、研創示範園區概念
- 五、結語



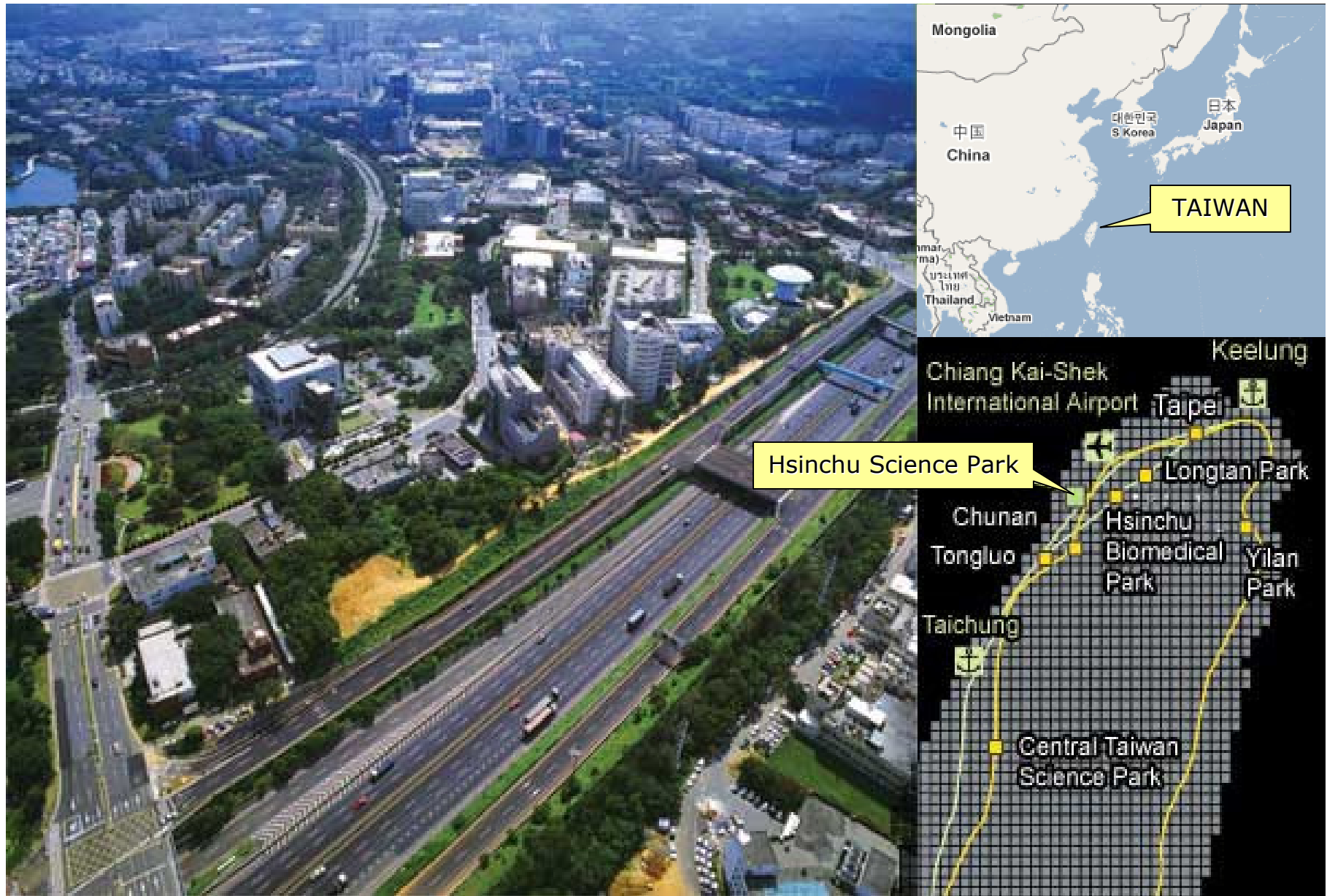


# 一、新竹科學工業園區概述



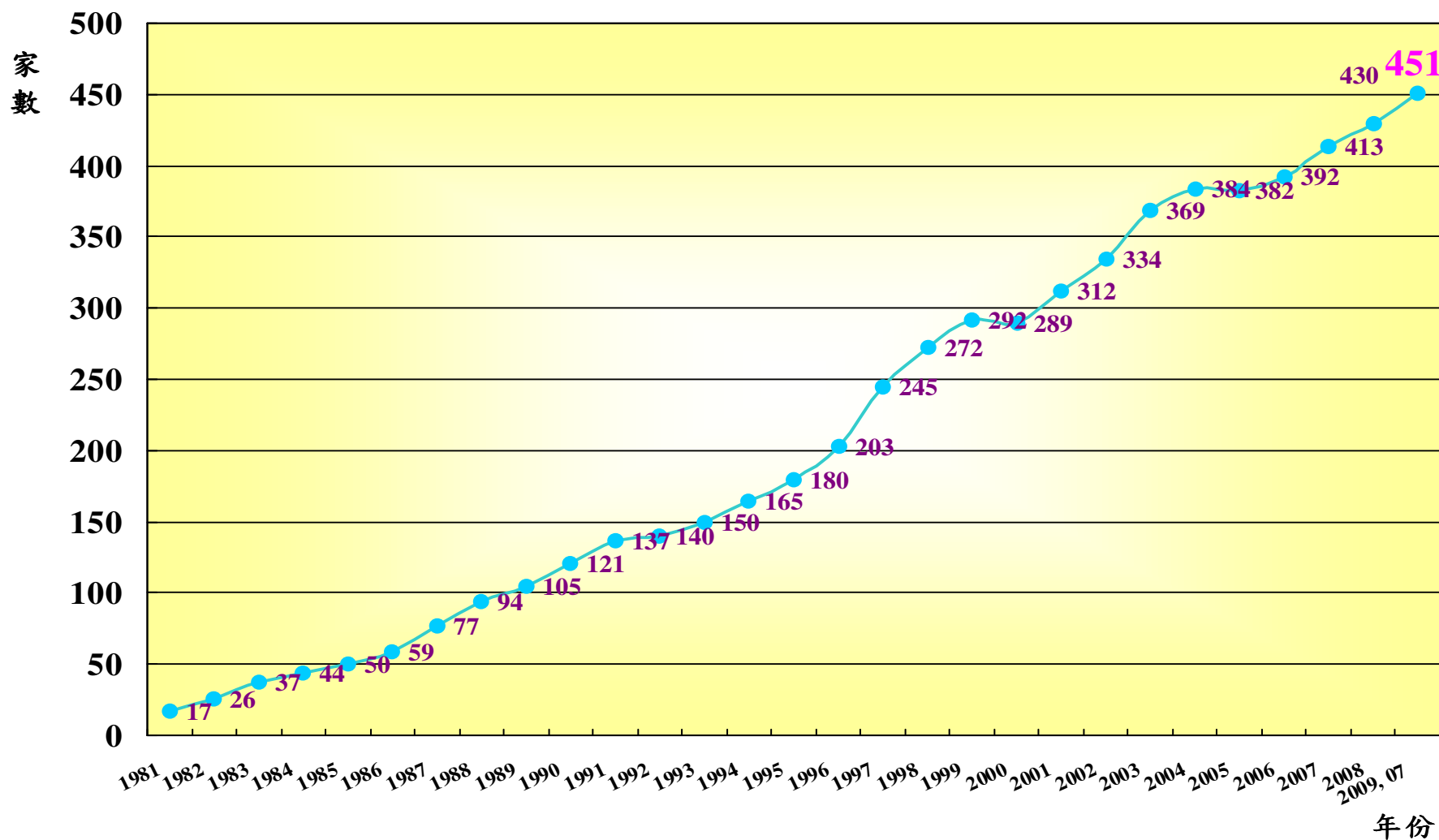


# 位置



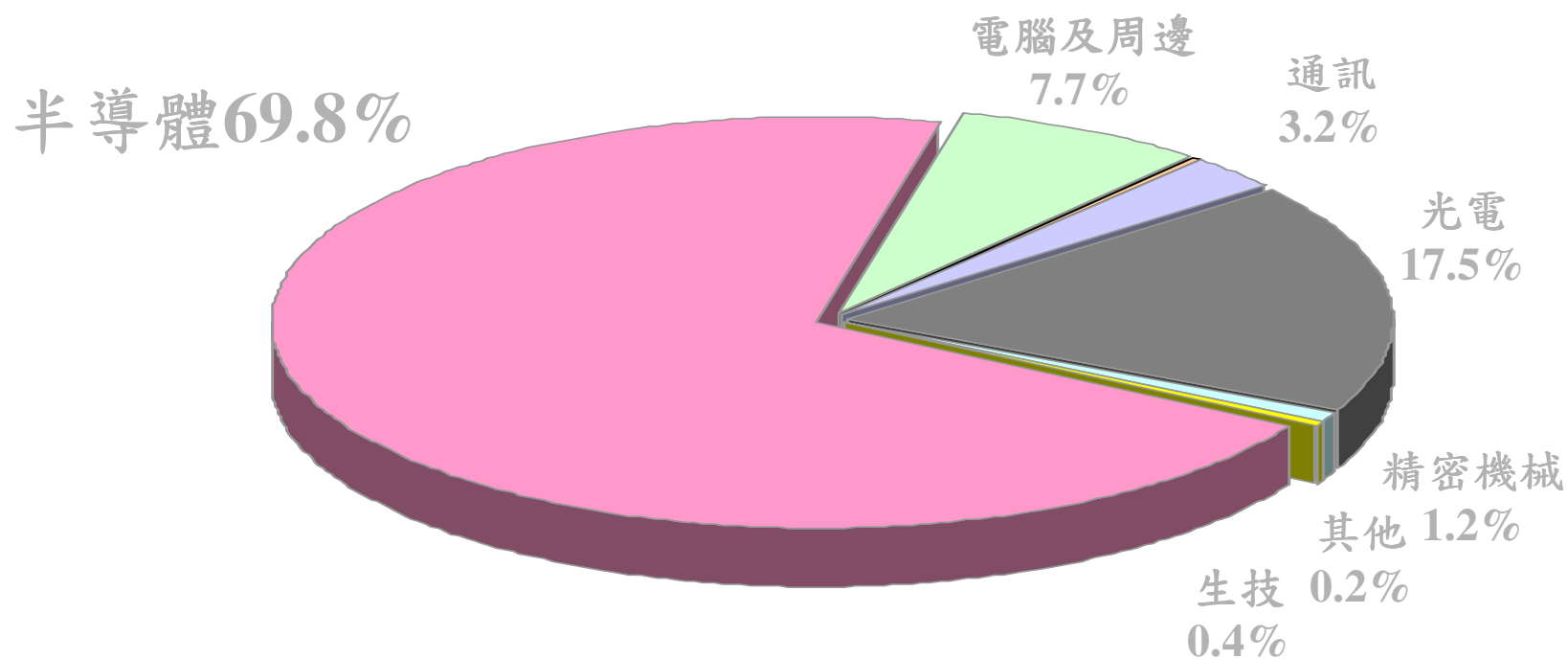


# 歷年公司成長圖



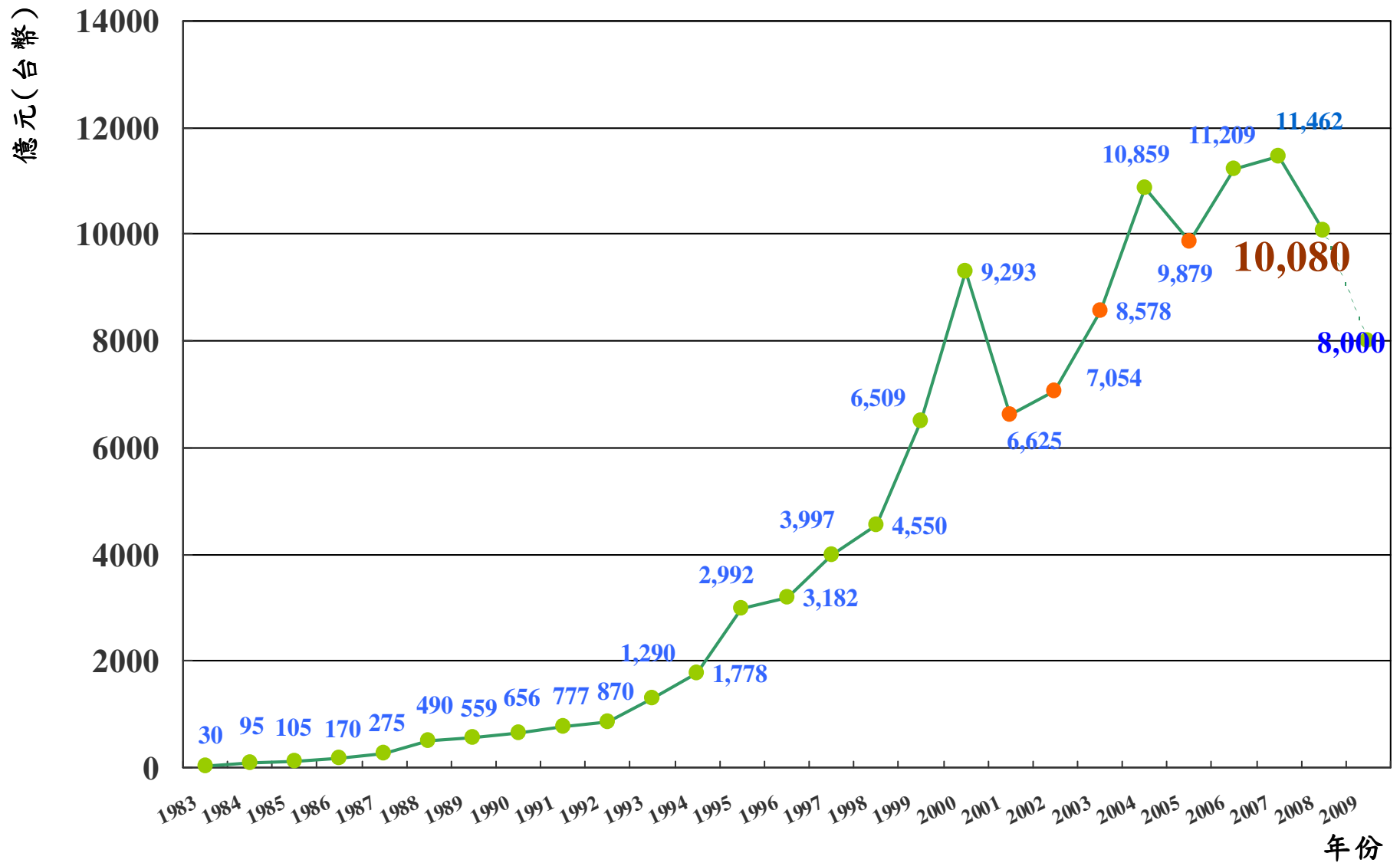


## 2008年1-12月各產業營業額比例





# 歷年營業額趨勢圖





# 主要貿易對象

## 出口貿易

國 別	年 度	2008	2009
		(1-12月)	(1-9月)
中國大陸		1,549	1,057
香 港		1,184	971
日 本		491	246
韓 國		435	294
美 國		354	183

單位:NT億元

## 進口貿易

國 別	年 度	2008	2009
		(1-12月)	(1-9月)
日 本		962	691
美 國		340	303
中國大陸		245	178
香 港		188	111
新加坡		143	83

統計資料至2009.9月



# WEF對各國產業聚落發展競爭力評比

## ❖ WEF對各國產業聚落發展競爭力評比前10名

國家	2008		2007		2006	
	排名	分數	排名	分數	排名	分數
台灣	1	5.6	1	5.7	1	5.52
美國	2	5.6	2	5.3	2	5.22
新加坡	3	5.3	4	5.1	7	4.92
義大利	4	5.3	21	4.5	85	3.19
日本	5	5.2	12	4.7	27	4.33
芬蘭	6	5.2	11	4.8	3	5.07
香港	7	5	14	4.7	12	4.75
南韓	8	5	3	5.1	31	4.19
瑞士	9	4.9	13	4.7	15	4.67
德國	10	4.9	10	4.8	8	4.9

- 台灣產業群聚發展指標評比連續三年全球第一。
- 政府應對知識的投資與人才培育，結合創新與創意，加速轉型為以創新研發為核心的知識型群聚，以凝聚產業聚落之發展。

資料來源：WEF全球競爭力報告，各年版。



## 二、科技產業創新走廊

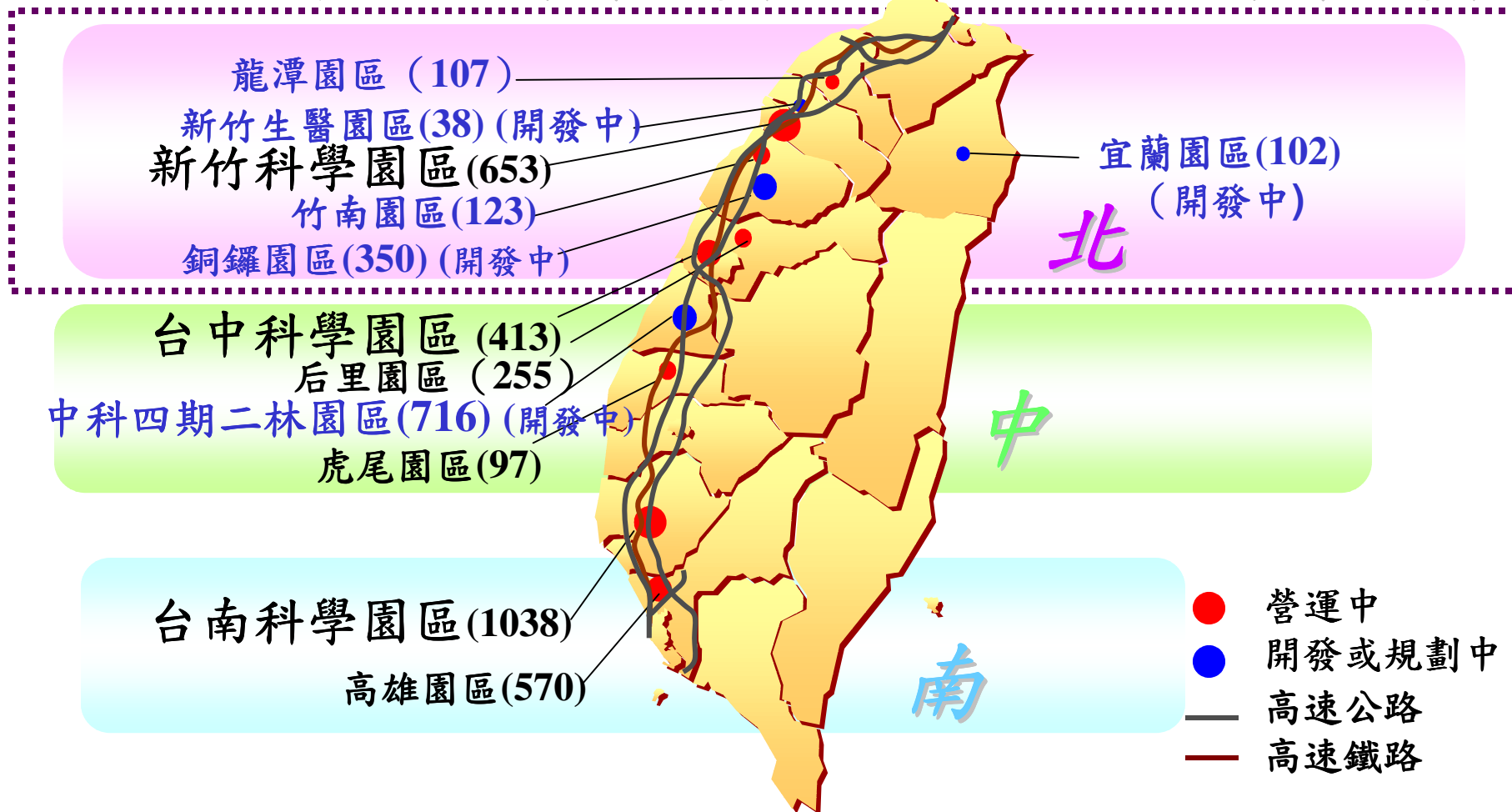




# 台灣科學工業園區位置

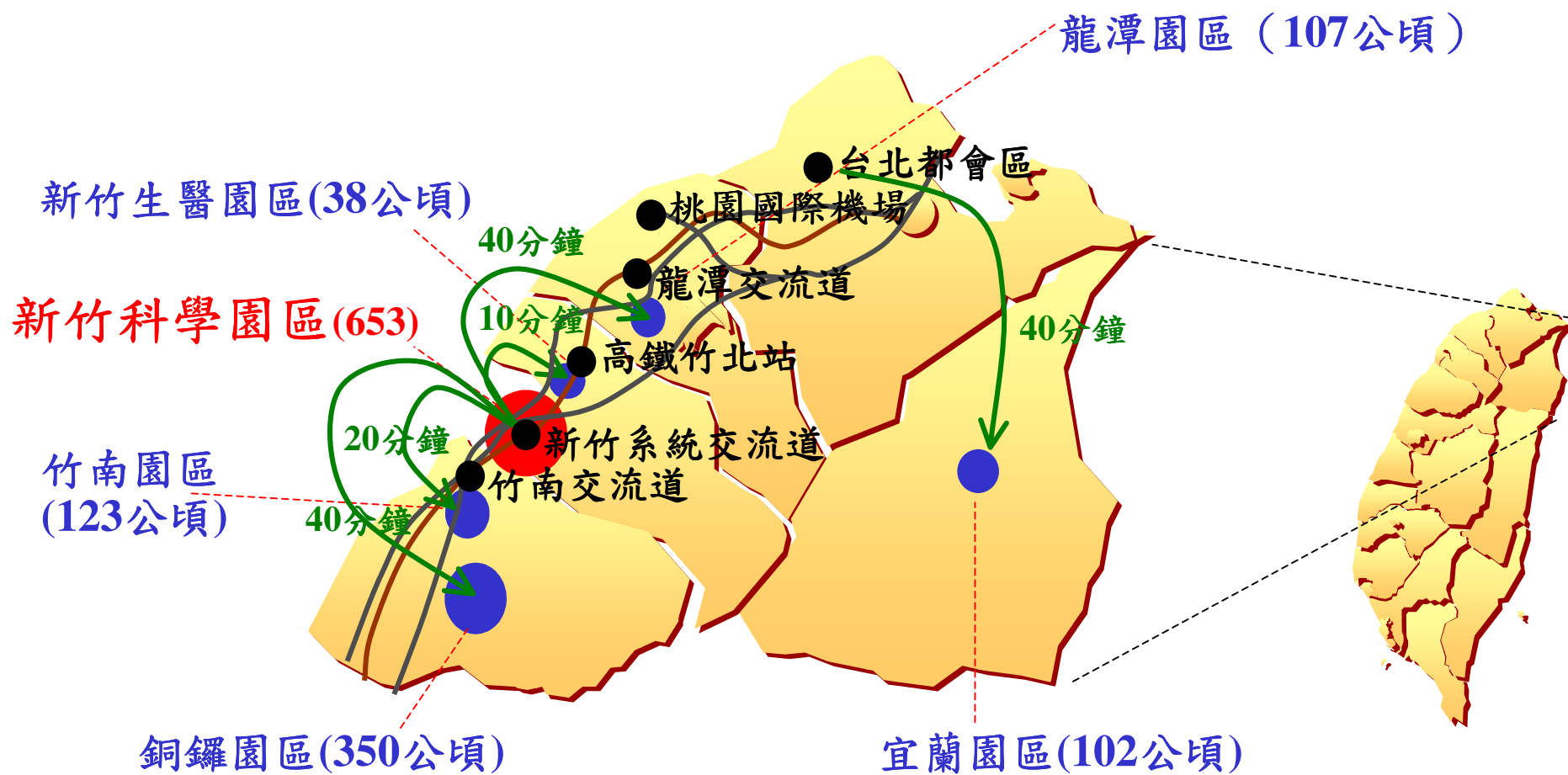
## 桃竹苗產業創新走廊

## 北北基宜產業創新走廊





# 科技產業創新走廊

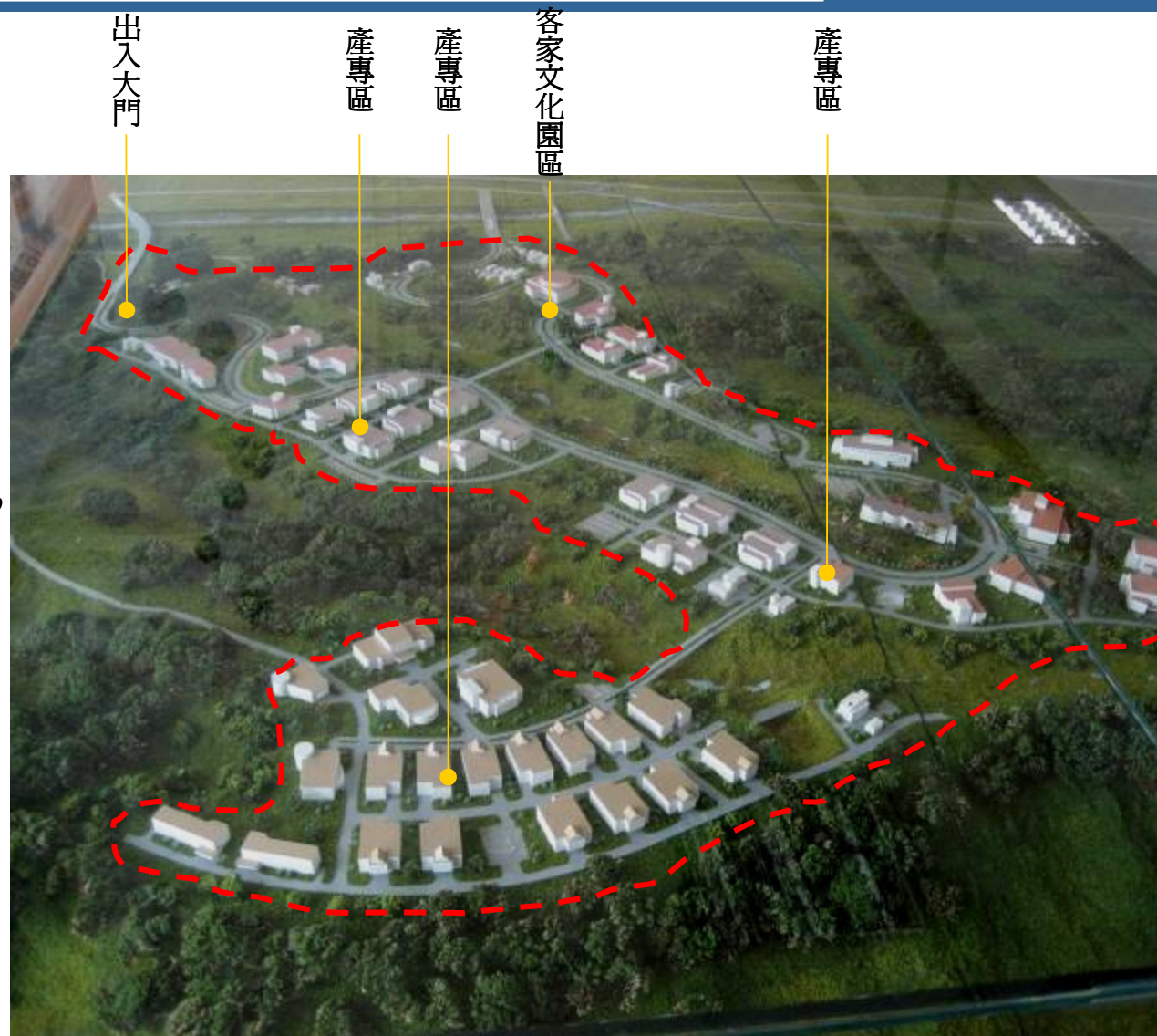




## 鄰近衛星園區－銅鑼園區

### 目標及發展策略：

建構具科技、環保與人文特色之科學園區，除客家文化研究園區進駐外，計畫引進約100家低耗能及低污染高科技廠商。







## 鄰近衛星園區—竹南園區

### 目標及發展策略：

加速當地傳統產業轉型，達到繁榮地方的效益，打造成為光電及生物技術產業新聚落。

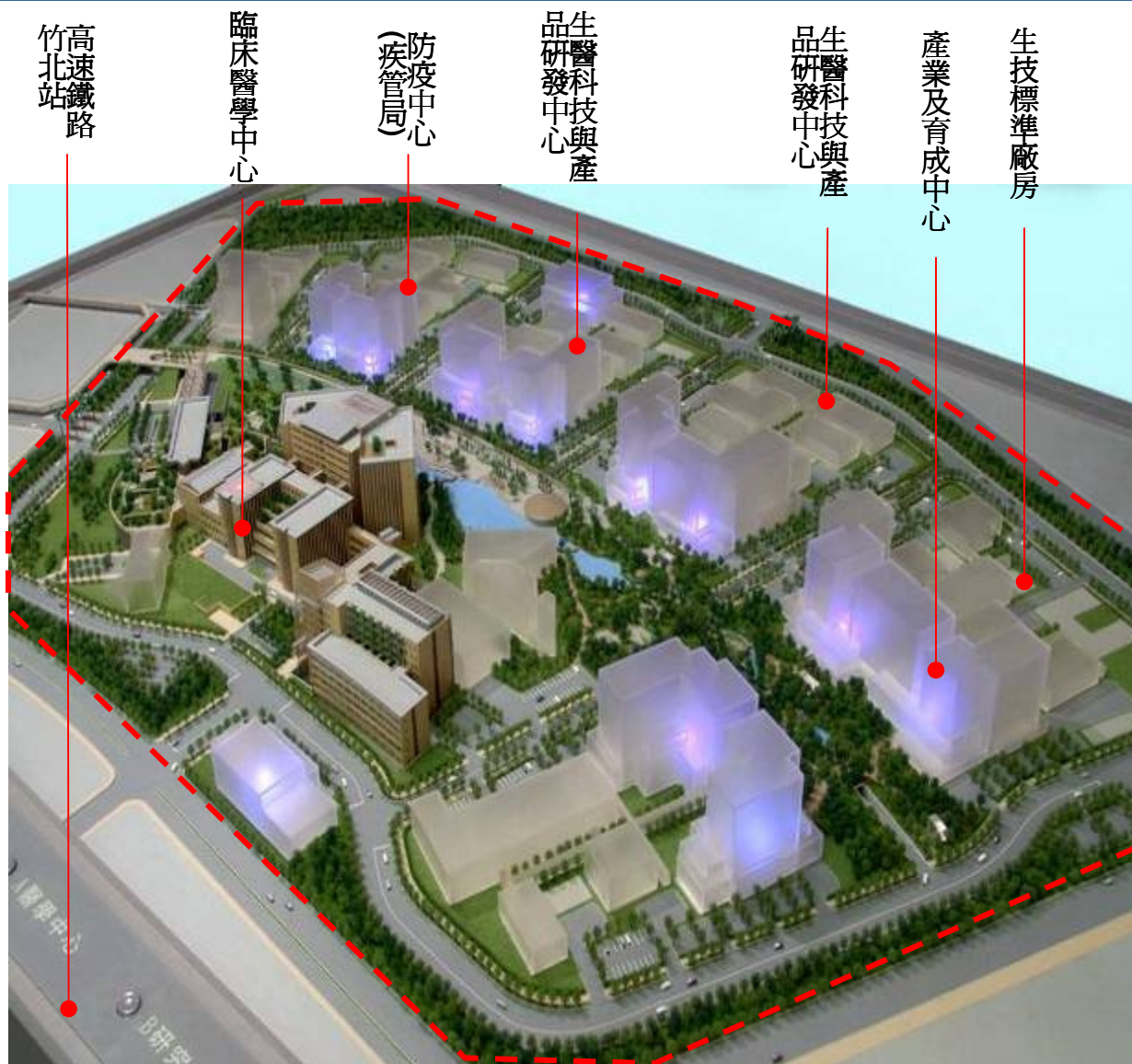




## 鄰近衛星園區－新竹生醫園區

### 目標及發展策略：

建立臺灣成為國際生物醫學社群在亞洲區域尋求技術增值與產業發展之重要環節；發展園區為國內生醫產業之先導園區。



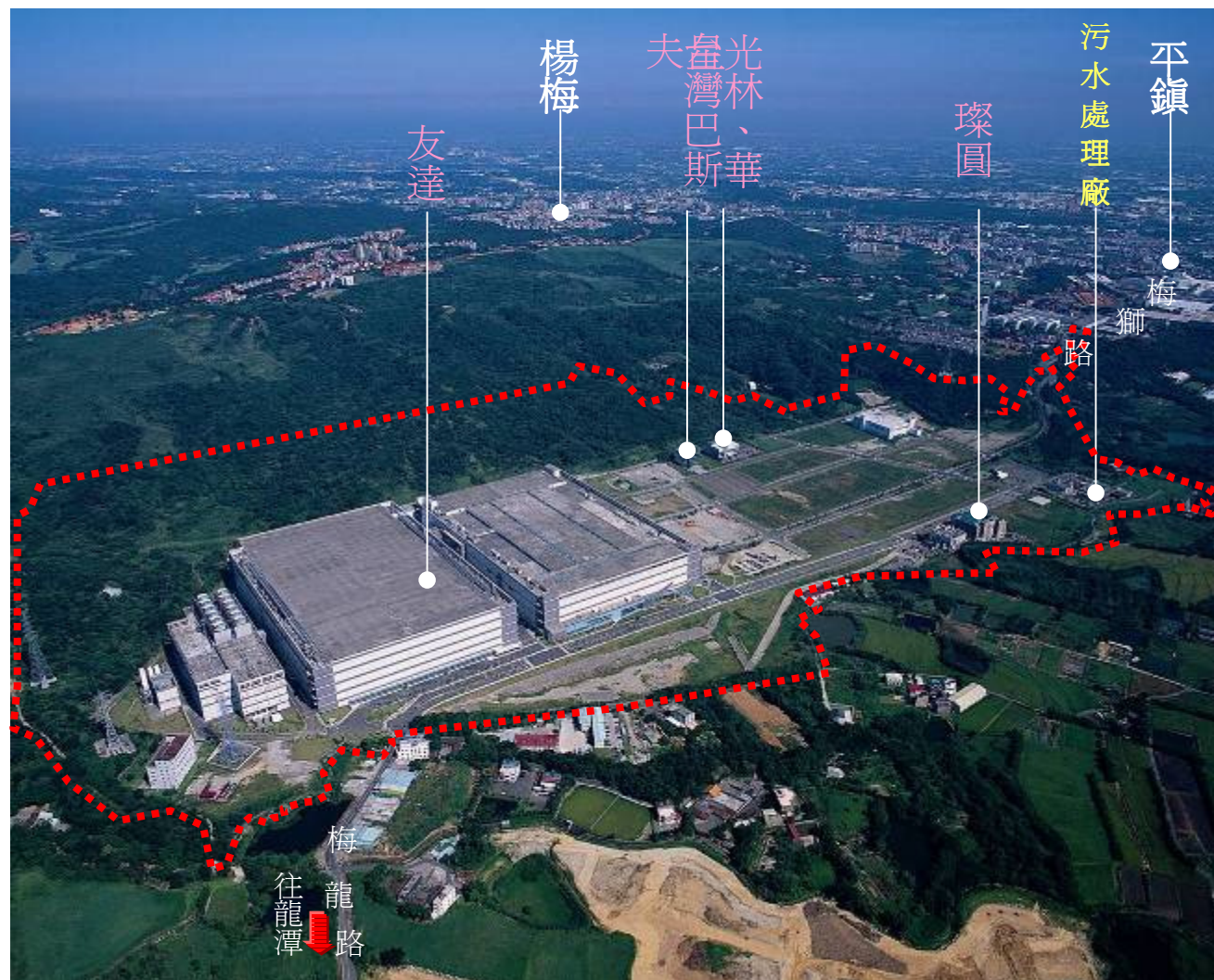




## 鄰近衛星園區－龍潭園區

### 目標及發展策略：

建構龍潭園區為光電及太陽能上、中、下游產業創新聚落，帶動地方產業轉型，增進就業機會，繁榮地方經濟。

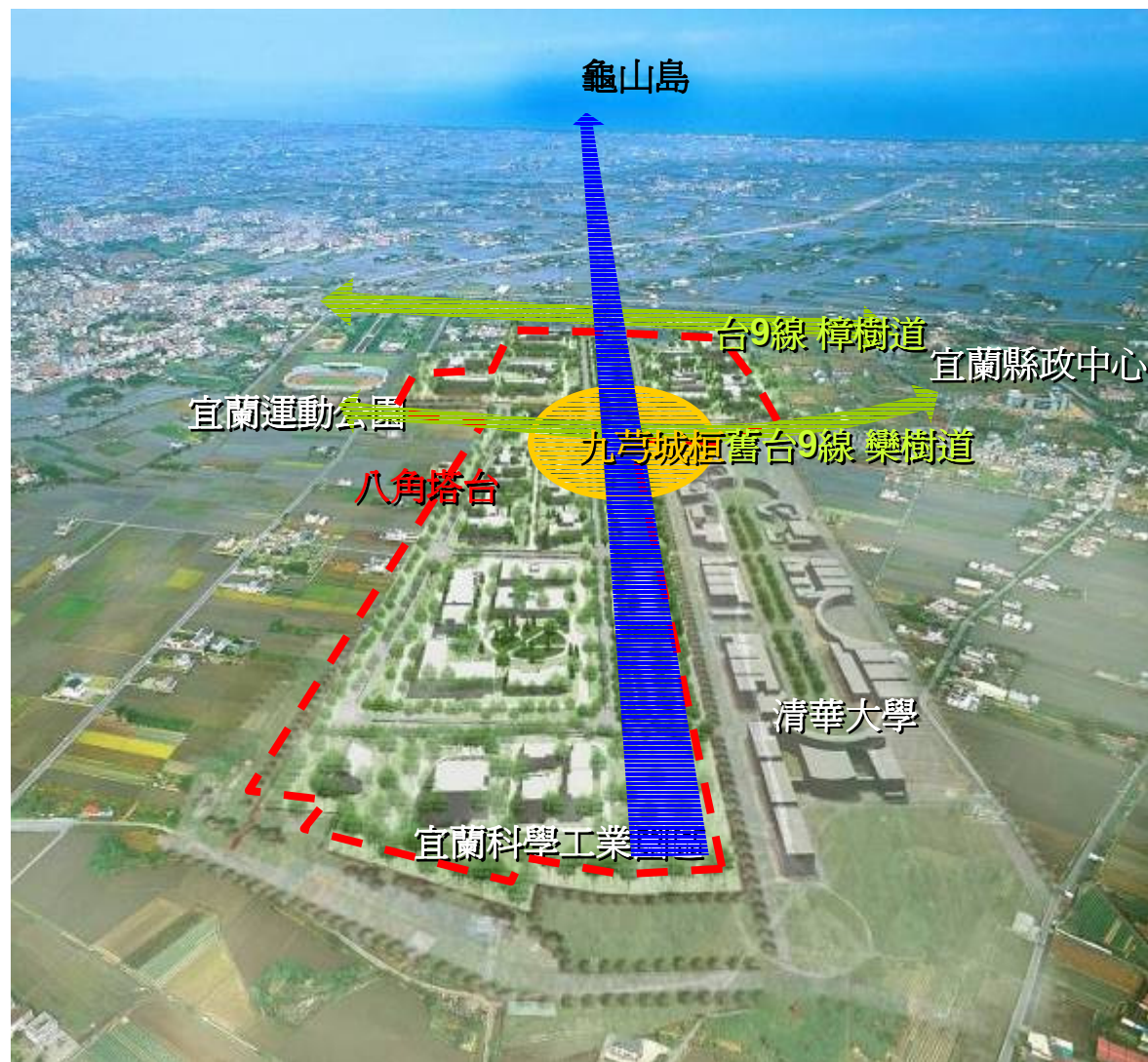




## 鄰近衛星園區－宜蘭園區

### 目標及發展策略：

建構為第一個以知識經濟(含通訊知識、文化創意、數位內容、研發等)為產業發展主軸之科學園區。





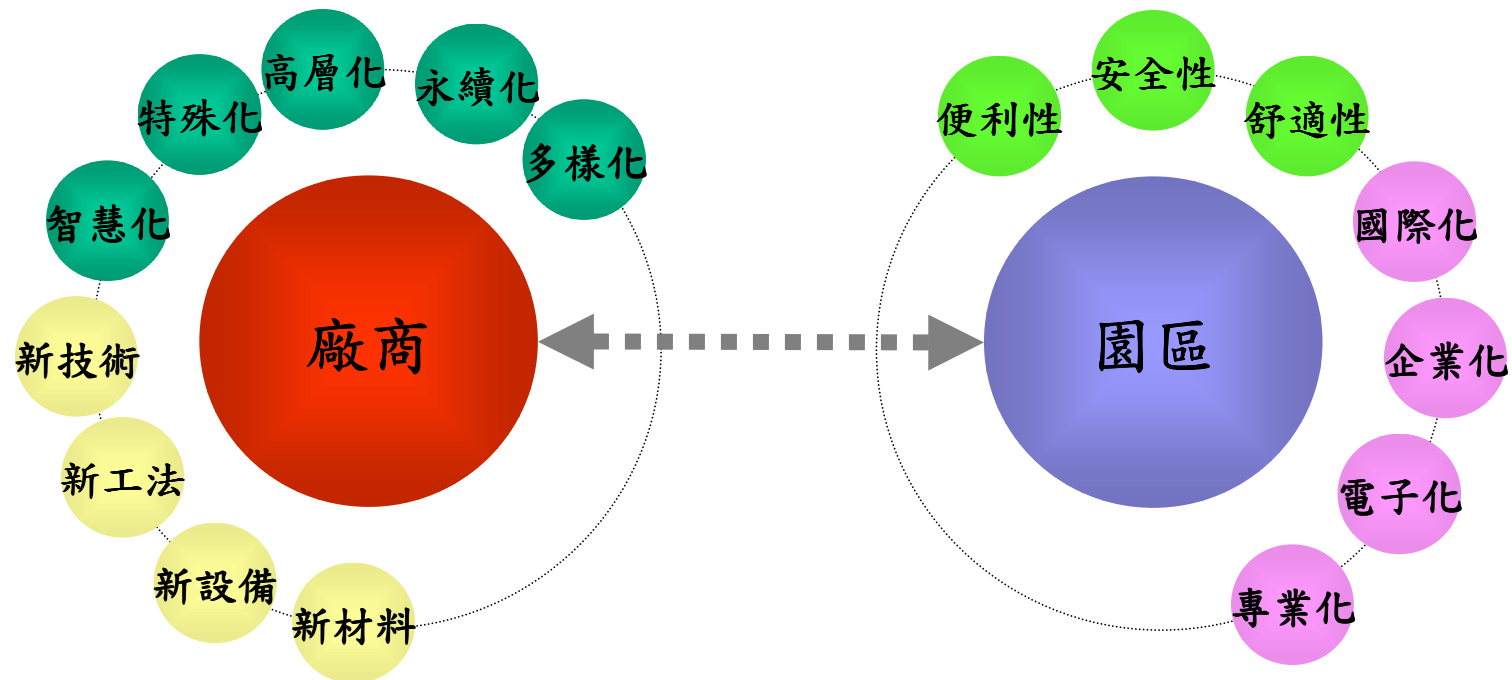
## 三、產官學研合作新思維





## 廠商趨勢 V.S. 園區發展

- 建築隨者多樣化、特殊化、高層化、智慧化、永續化等趨勢發展。
- 台灣建築的新技術、新工法、新設備、新材料等日益成熟。
- 廠商對於建築環境的安全性、舒適性、便利性等的要求與日俱增。
- 塑造園區的專業化、電子化、企業化、國際化的形象。





# 園區發展 V.S. 城市合作

從全球科學園區案例觀之，

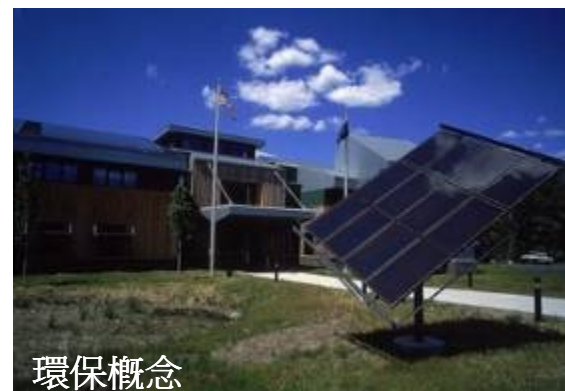
科學園區不只是高科技的發展平台，亦是凝聚國家資源、週邊環境特色、城市發展的綜合體。

作為新一代園區，

結合 政府政策、產業定位、生活環境

空間機能、在地生態、環保概念

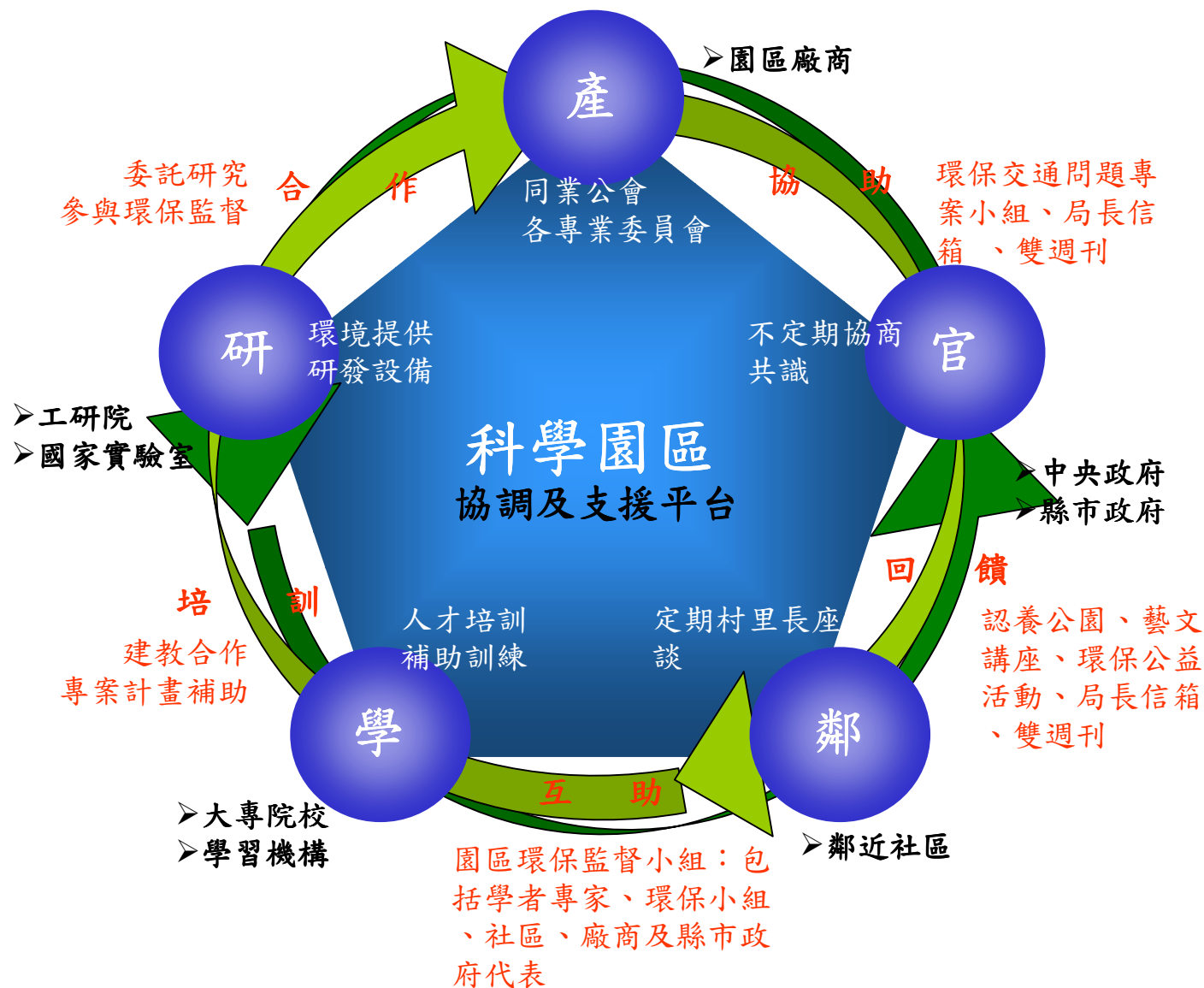
等六大向度同步發展。







# 產、官、學、研、鄰





# 產、官、學、研、鄰(續)



## 新竹科學工業園區

HSINCHU SCIENCE PARK



產：1. 同業公會

官：2. 科學工業園區管理局 3. 探索館

4. 生活館 5. 海關 6. 警察局

學：7. 清華大學 8. 交通大學

研：9. 同步輻射中心 10 工研院 11 國家實驗研究院(奈米實驗室、晶片設計、國網中心、精儀中心、太空中心)

鄰：12. 周邊社區



## 固本精進研究計畫試辦一年

- 目的：為因應金融危機對園區廠商營運產生劇烈且急迫之影響，鼓勵公司留住優秀研發人才並持續研發「精進」，俾於景氣復甦時能掌握先機。
- 機制：由大專校院與廠商透過產學合作模式申請，補助款總額之60%補助廠商研發人員的部分薪資。每件補助不逾NT1000萬元。
- 成效：第一期有27件，獲補助金額計NT1.37億元，第二期預計10月將有34件獲補助，補助金額估約NT1.51億元。



## 創新技術研究產學合作補助計畫

- 目的：激勵園區廠商創新技術研究發展，引進學研力量，協助廠商創新技術，提升國家產業競爭力。
- 機制：廠商以產學合作模式申請，研究範圍包括創新產品、污染防治或能源節約、生產效率改進等。每件補助不逾NT1000萬元。
- 成效：2008年核准補助金額NT4200萬元，其中包含補助學研機構NT873萬元〈20%〉，吸引廠商相對投入研發經費NT9280萬元。





## 1. 人才培育計畫

- 1) 補助私立大學校院以及公私立技專院校，開辦與產業接軌之模組課程及企業實習，以縮短學校培育人才與產業界需求之落差。
- 2) 2007、年2008年共補助金額達1600萬元，培育約2,300人次。

## 2. 專業技術人才培訓計畫

- 1) 為協助廠商提昇在職人力素質，縮短新進人員訓練時程，委託學術研究機構及企管顧問公司辦理專業技術及經營管理人才培訓課程。
- 2) 2008年共培訓10,530人次。

## 四、研創示範園區概念

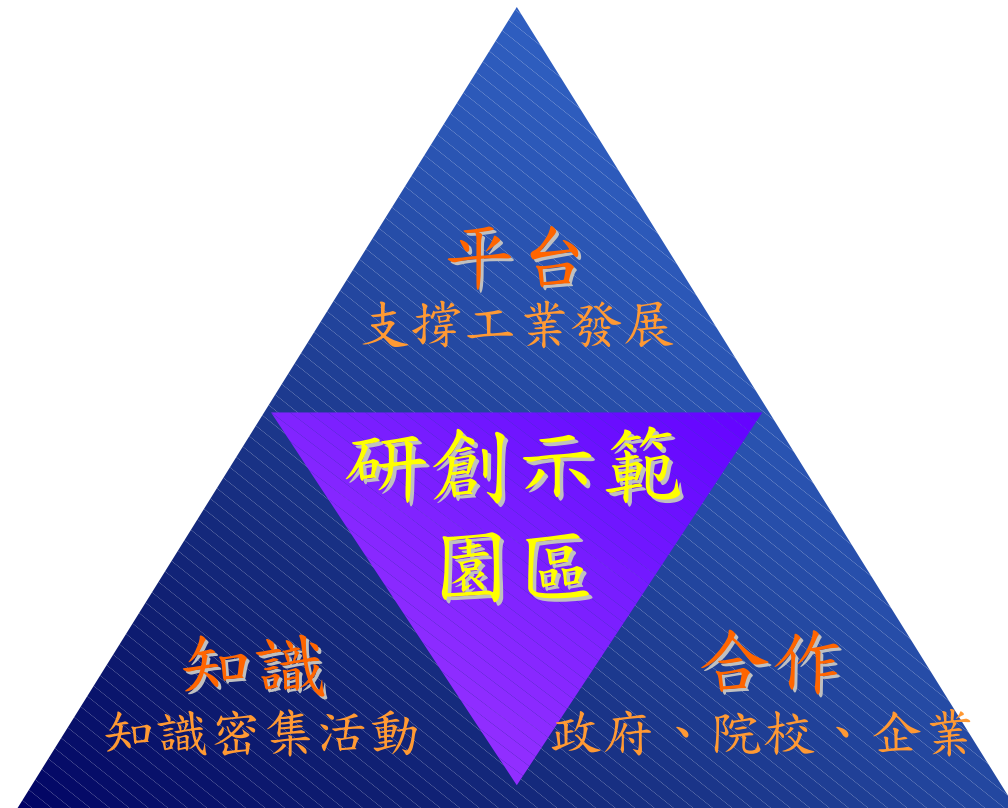




# 研創示範園區概念

## 內涵：

- 一. 集中進行知識—  
密集活動
- 二. 創造大學、研究  
機構與私人企業  
合作的機會
- 三. 建立支援區域產  
業研發營運中心  
環境的重要平台





## 高等研創示範園區概念（續1）

● 高科技、高附加價值產業研究園區的成功條件：

- 一. 政府政策的支持
- 二. 大學及研究機構相對的集中
- 三. 明確的發展目標
- 四. 自由及高品質的生活環境
- 五. 有利於創新的良好人文藝術氛圍

高科技、高附加價值的研創示範園區

政府部門

研究機構

發展目標

生活環境

創新氛圍





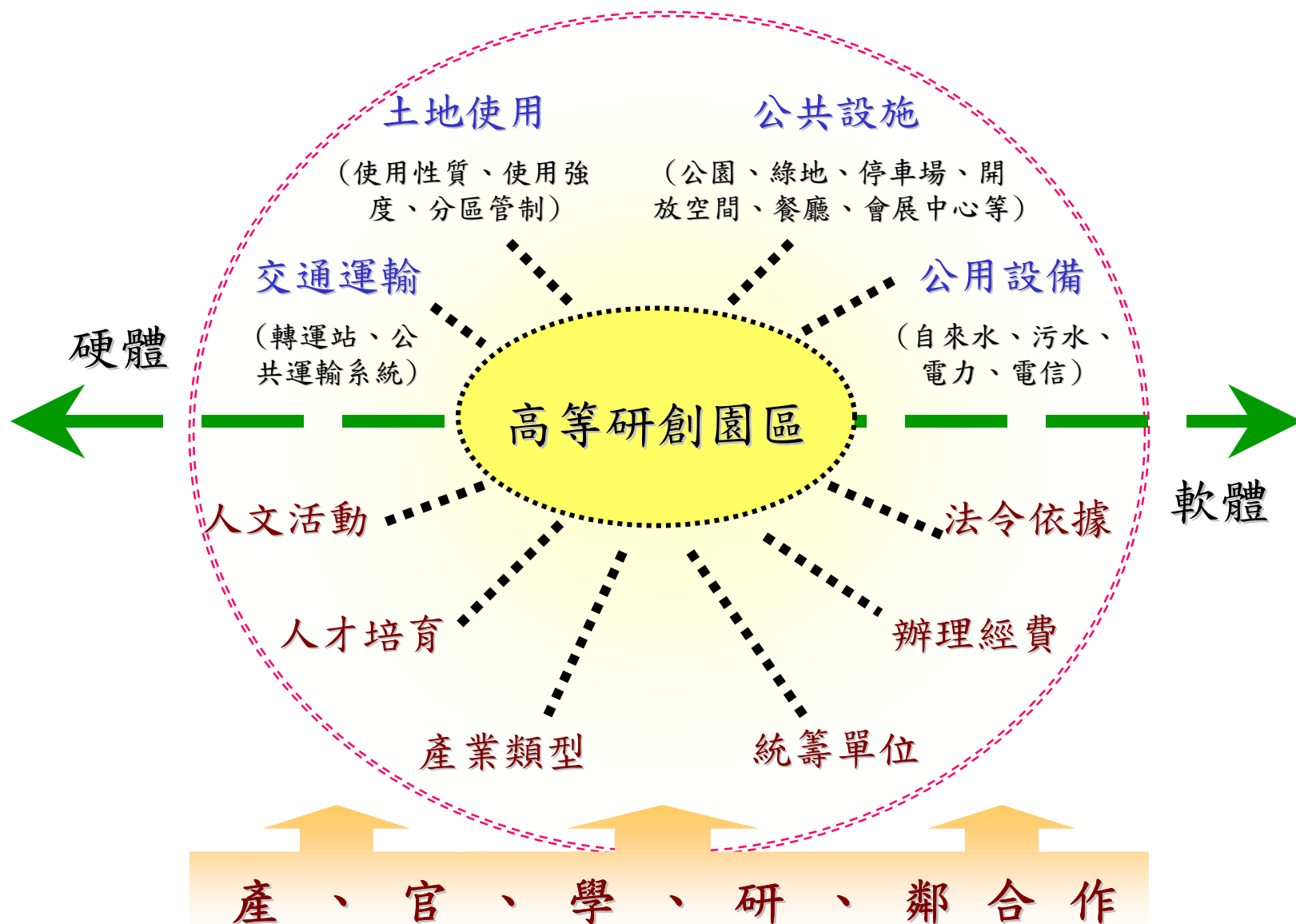
## 高等研創示範園區概念 (續2)

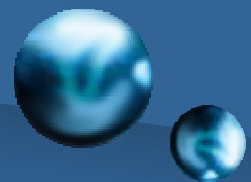
### 強化新竹科學園區的cluster優勢





# 高等研創示範園區概念 (續3)





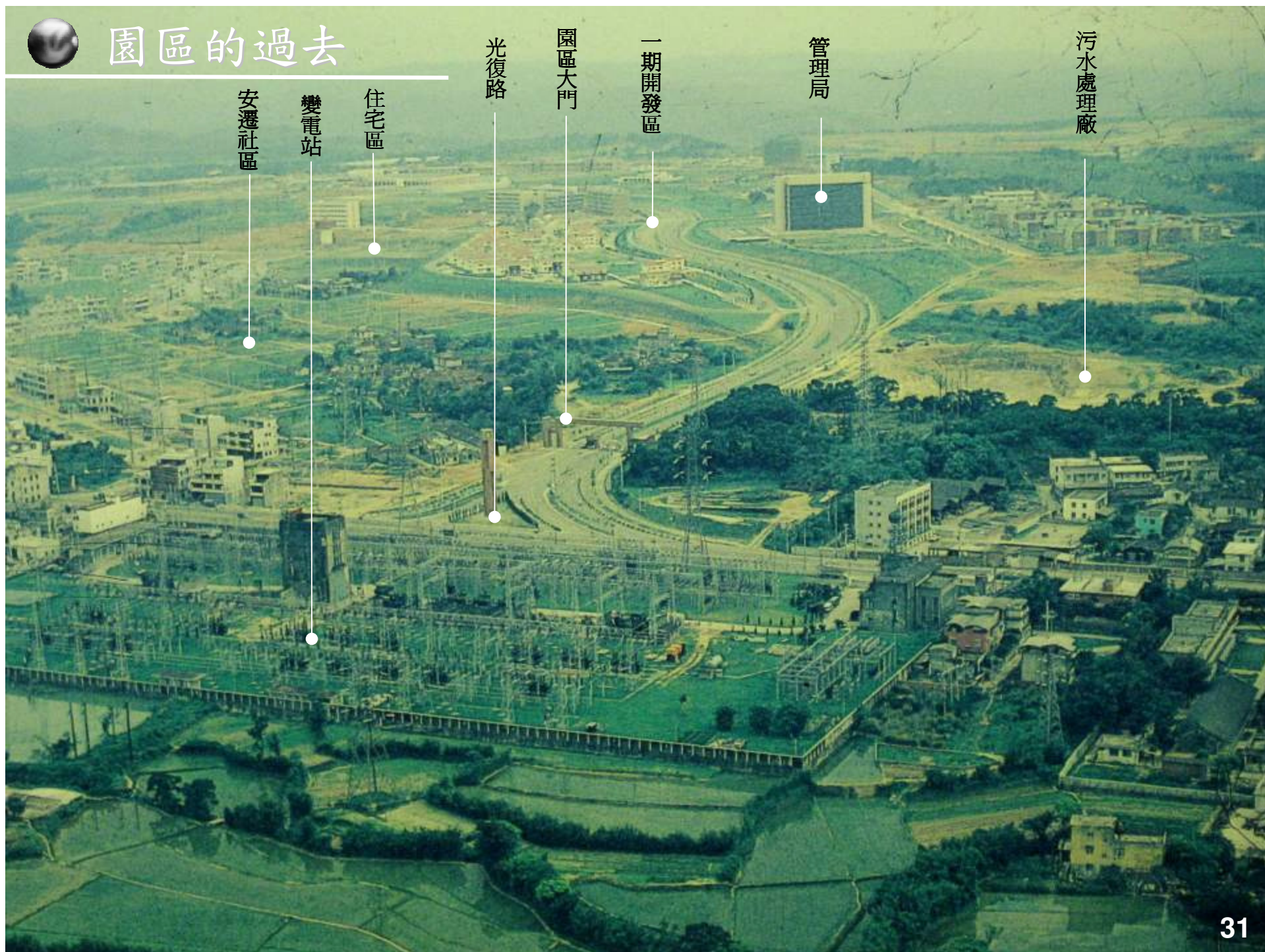
## 五、結語







# 園區的過去



安遷社區

變電站

住宅區

光復路

園區大門

一期開發區

管理局

污水處理廠





# 園區的現在





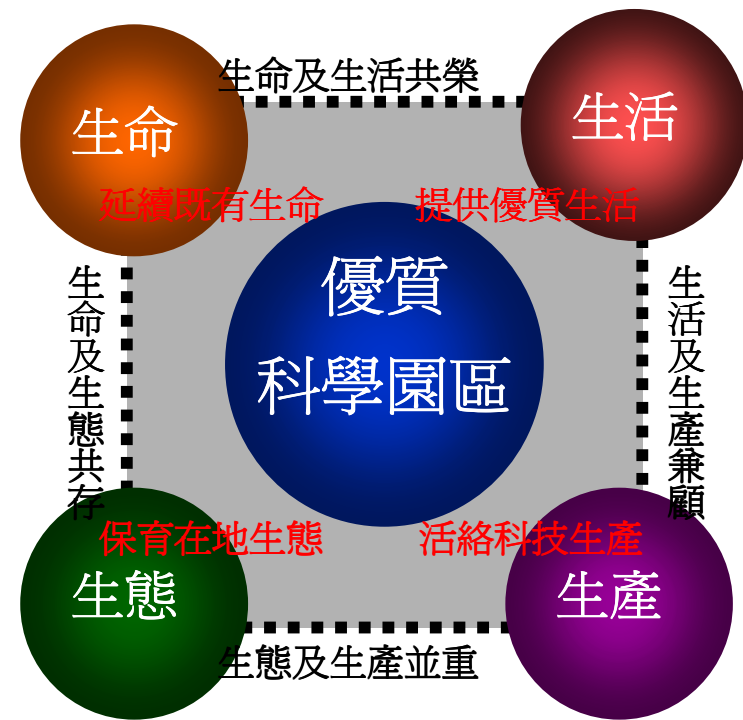
# 園區的未來—永續發展

## ● 未來目標：

2011年營業額NT\$1.5兆元  
15萬就業員工  
500家廠商

## ● 推動策略：

以優質的科學園區建設帶動高科技產業的永續發展。



● 打造成「生態、生活、生產、生命品質」兼具的四生園區。



# 簡報結束 敬請指教

更多資訊請上科學園區管理局首頁：  
<http://www.sipa.gov.tw>